



ВОЕННАЯ КАФЕДРА ФГАОУ ВО «КФУ им. В.И.Вернадского»
ЦИКЛ ПОДГОТОВКИ ОФИЦЕРОВ НАЗЕМНОЙ АРТИЛЛЕРИИ

ТЕМА № 3:

«Организация и вооружение общевойсковых и артиллерийских подразделений»



Автор: подполковник запаса РЫБЕЦ А.А.



ЗАНЯТИЕ 1.

2

**«Организация и вооружение
общевойсковых и артиллерийских
подразделений».**



Основная литература:

1. Боевой устав Сухопутных войск (батальон, рота), часть 2. – М: МО РФ, 2013г. Ст. 1,6.
2. Учебник «Тактика» Часть 2. Батальон, рота. – М. Воениздат, 2009 г. Стр. 21-25.
3. Боевой устав артиллерии (дивизион, батарея, отделение (расчет)), часть 2. – М:МО РФ, 2013г. Ст.4-6.

Дополнительная литература:

4. Справочник выпускника МВАА. – СПб.: МВАА, 2017., стр. 83-87.



- 1. Состав, назначение и вооружение подразделений мотострелкового (танкового) батальона.**
- 2. Состав, назначение и вооружение артиллерийского (самоходного артиллерийского) дивизиона.**
- 3. Основные образцы вооружения и военной техники, их тактико-технические характеристики.**



1 УЧЕБНЫЙ ВОПРОС.

5

СОСТАВ, НАЗНАЧЕНИЕ И ВООРУЖЕНИЕ ПОДРАЗДЕЛЕНИЙ МОТОСТРЕЛКОВОГО (ТАНКОВОГО) БАТАЛЬОНА



1. Что такое, современный общевойсковой бой бой? Виды маневра.
2. Что такое наступление и способы наступления.
3. Что такое оборона? Виды обороны. Способы перехода к обороне.
4. Задачи и содержание боевого обеспечения.
5. Способы построения войск.

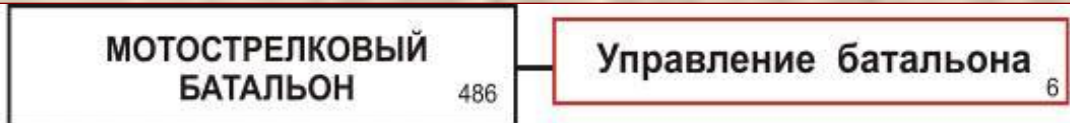


Мотострелковые (танковые) бригады являются основными общевойсковыми тактическими соединениями СВ и выполняют задачи: *в обороне* – по отражению ударов противника и нанесению поражения его наступающим войскам, удержанию занимаемых районов, рубежей и позиций; *в наступлении* – по разгрому обороняющихся группировок противника, захвату (овладении) важных районов, рубежей и объектов, форсированию водных преград, преследованию отходящего противника, ведению встречных боев.

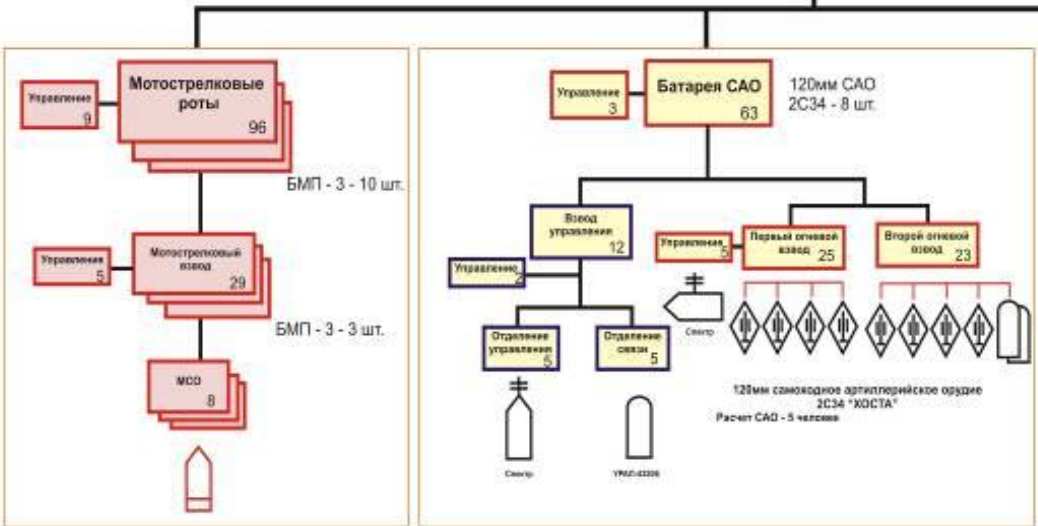
Мотострелковые (танковые) батальоны, являясь основными общевойсковыми тактическими подразделениями, составляют основу организационной структуры мотострелковой (танковой) бригады.



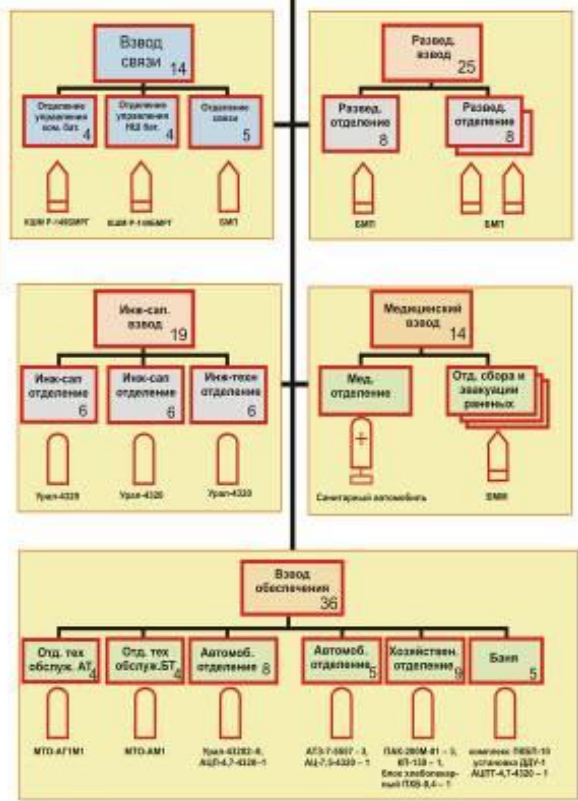
ОРГАНИЗАЦИЯ И ВООРУЖЕНИЕ МСБ на БМП



Боевые подразделения



Подразделения всестороннего обеспечения



ЛИЧНЫЙ СОСТАВ, ВООРУЖЕНИЕ И ТЕХНИКА

Офицеры	26	БМП-3	37	РПГ-7В	34	УРАЛ-4320	21
Прапорщики	10	БТР-80	3	РПГ-7ДЗ	1	АТЗ-7-5557	3
Серж./Солдаты	450	МТ-ЛБУ	2	ПКМ	32	АЦ-7.5-4320	3
Всего л/с	486	БРЭМ-Л	1	АГС-17	6	АЦПТ-4.7-4320	2
		120 мм САУ 2С34	8			АС-4350	1



Мотострелковый батальон (мсб) - основное общевойсковое тактическое подразделение бригады. Предназначен для выполнения тактических задач в составе бригады или самостоятельно. В боевом порядке бригады может находиться в первом эшелоне, составлять второй эшелон, находиться в общевойсковом резерве и выполнять другие задачи.

Мотострелковая рота (мср) - основное тактическое подразделение батальона. Предназначена для выполнения тактических задач в составе батальона или самостоятельно.

Батарея САО - артиллерийское подразделение мсб, является основным огневым средством командира мотострелкового батальона (в тб – батр САО нет). Предназначена для решения задач в интересах батальона и огневой поддержки рот первого эшелона.

Гранатомётный взвод (гв) - огневое подразделение мсб, является огневым средством командира батальона. Предназначен для поддержки боя мотострелковых рот первого эшелона.

Противотанковый взвод (птив) - противотанковое подразделение мсб. Предназначен для уничтожения танков и других бронированных (защищённых) объектов противника.



ОРГАНИЗАЦИЯ И ВООРУЖЕНИЕ ТБ



ЛИЧНЫЙ СОСТАВ, ВООРУЖЕНИЕ И ТЕХНИКА

Офицеры	21	Танки Т-80	41	РПГ-7В2	4	УРАЛ-43202	2
Прапорщики	10	БМП-3	1	УЗМ-К	1	УРАЛ 4320	2
Серж./Солдаты	144	МТ-ЛБУ	1	УЗМ-Р	4	АТЗ-7-5557	3
Всего л/с	175	БТР-80	4			АЦ-3-4320	4
		БРЭМ	1			2-ПН-4М	4



Танковый батальон (тб) - основное общевойсковое тактическое подразделение бригады. Предназначен для выполнения тактических задач в составе бригады или самостоятельно.

В боевом порядке бригады может находиться в первом эшелоне, составлять второй эшелон, находиться в общевойсковом резерве и выполнять другие задачи.

Танковая рота (тр) - основное тактическое подразделение батальона. Предназначена для выполнения тактических задач в составе батальона или самостоятельно.

В боевом порядке батальона может находиться в первом эшелоне, составлять второй эшелон, находиться в общевойсковом резерве и выполнять другие задачи.

Танковая рота состоит из управления роты и трёх **танковых взводов (тв)** (по три танка в каждом).



СОСТАВ, НАЗНАЧЕНИЕ И ВООРУЖЕНИЕ АРТИЛЛЕРИЙСКОГО (САМОХОДНОГО АРТИЛЛЕРИЙСКОГО) ДИВИЗИОНА



НАЗНАЧЕНИЕ ГАДН (ГСАДН)

14

Артиллерия бригады предназначена для выполнения задач в интересах бригады и для поддержки (усиления) батальонов первого эшелона. Она состоит из находящихся в непосредственном подчинении командира общевойсковой бригады подразделений ствольной, реактивной, противотанковой артиллерии, ПТРК и подразделений артиллерийской разведки.

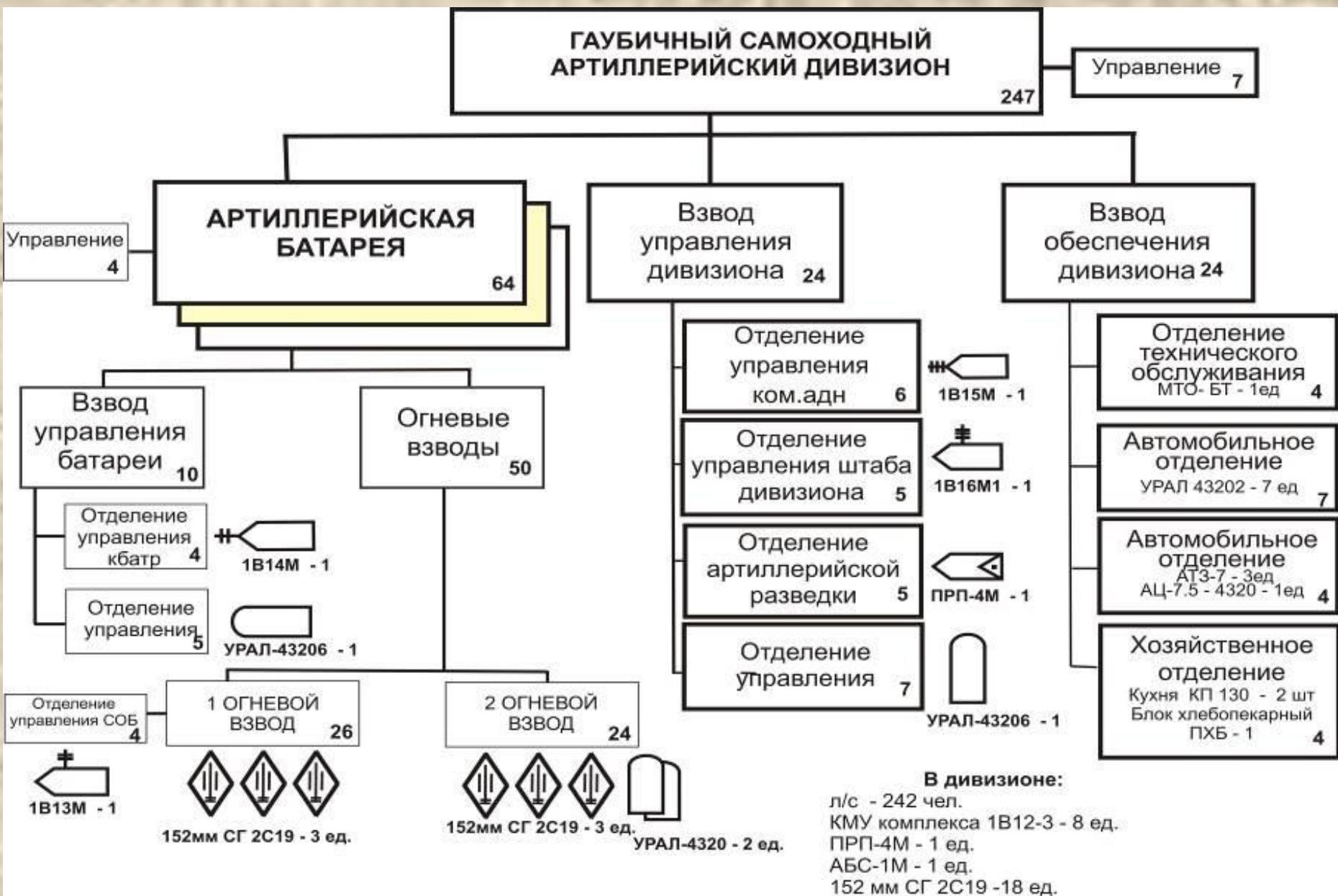
Артиллерия батальона предназначена для выполнения задач в интересах батальона и поддержки рот первого эшелона. Она состоит из находящейся в непосредственном подчинении командира батальона минометной батареи (батареи САО).

В состав артиллерии бригады входят: батарея управления и артиллерийской разведки, два гаубичных самоходных артиллерийских дивизиона; реактивный артиллерийский дивизион.

в мотострелковой бригаде дополнительно – противотанковый артиллерийский дивизион.



ОРГАНИЗАЦИЯ И ВООРУЖЕНИЕ ГСАДН

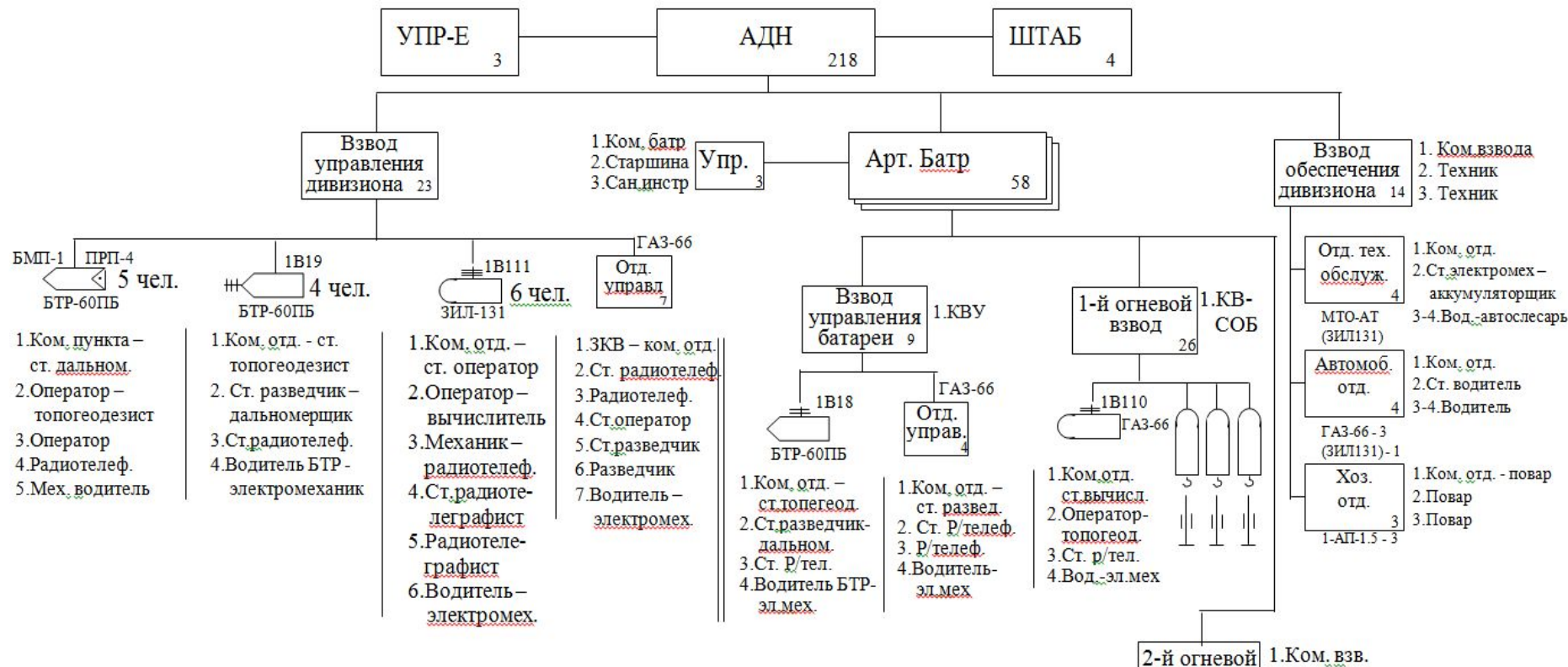




ОРГАНИЗАЦИЯ И ВООРУЖЕНИЕ ГАДН

16

ОРГАНИЗАЦИЯ АРТИЛЛЕРИЙСКОГО ДИВИЗИОНА Д-30 (вариант)



	ПРП-4 (БМП-1)	1В19 (БТР60ПБ)	1В111 (ЗИЛ131)	1В18 (БТР60ПБ)	1В110 ГАЗ-66	122 мм Г Д-30	РПГ-7	ГАЗ-66	УРАЛ 4320	Кабель П274м	Р/ст Р-159	Л/С
Взвод упр. дивизиона	1	1	1	-	-	-	1	1	-	12	1	23
Арт. батр. (в каждой)	-	-	-	1	1	6	3	1	7	12	1	58
Взвод обеспечения	-	-	-	-	-	-	1	3	2	-	-	14
Всего в дивизионе	1	1	1	3	3	18	11	7	23	48	4	218

Расчет Г Д-30

1. Командир орудия
2. Наводчик
3. Замковый
4. Заряжающий
5. Снарядный
6. Установщик



Самоходный артиллерийский дивизион (садн) - артиллерийское подразделение бригады. Предназначен для решения задач в интересах бригады и для поддержки батальонов действующих на главном направлении.

В боевом порядке бригады входит в состав бригадной артиллерийской группы (БрАГ), в некоторых случаях может придаваться мсб (тб).

Самоходный артиллерийский дивизион состоит из взвода управления, трёх самоходных артиллерийских батарей (*сабатр*) (в каждой батарее два самоходных артиллерийских взвода (*сав*) по три расчёта в каждом) и взвода обеспечения.



ОСНОВНЫЕ ОБРАЗЦЫ ВООРУЖЕНИЯ И ВОЕННОЙ ТЕХНИКИ, ИХ ТАКТИКО- ТЕХНИЧЕСКИЕ ХАРАКТЕРИСТИКИ



Танк - гусеничная боевая машина высокой проходимости, полностью бронированная, с вооружением для поражения различных целей на поле боя.

Основные элементы конструкции:

броневой корпус с вращающейся башней;
комплекс вооружения;
силовая установка;
силовая передача (трансмиссия) с приводами управления;
ходовая часть;
специальные системы.

В мсбр (тбр) на вооружении состоят танки третьего поколения Т-72 , Т-80, Т-90.



	Т-72	Т-80	Т-90
Боевой вес (т)		44,5	48
Экипаж (чел)			3
Вооружение:	125-мм гладкоствольное орудие- пусковая установка		
- пушка	7,62 мм ПКТ спаренный 12,7 мм зенитный		
- пулемет	пуск управляемых ракет производится через ствол		
- ПТУР			
Боекомплект:			45 (6 ПТУР)
- к пушке (шт)			
- к пулемету (шт)	2000 (7,62 мм)	300 (12,7 мм)	
Мощность двигателя (л.с)	840	1250	1000
Максимальная скорость (км\ч)		ДД ГТД	ДД
		60 70	60
Глубина преодолеваемого брода (м)	без подготовки - 1,2 с подготовкой -5		
Запас хода по топливу (км) /(с навесными баками)	500(650)	340(410)	500(650)



ТТХ танка Т-14 «АРМАТА»

21

Бронированная капсула экипажа	- есть
Основное орудие мм.	- 152 (2А83)
Боекомплект пушки в шт.	- 45
Автомат заряжания шт.	- 32
Боевая скорострельность в мин.	- 10-12
Дальность обнаружения цели м.	- свыше 5000
Дальность поражения цели м.	- 7000-8000
Панорамный прицел командира	- есть
Камеры кругового обзора	- есть
Система прицеливания и управления огнем	- есть
Система боевого управления и навигации	- есть
Тепловизор	- есть
Противоминная защита	- активная
Активная защита	- Афганит
Динамическая защита	- есть
Двигатель л.с	- 1200-2000
Дополнительная силовая установка	- есть
Максимальна масса т.	- 48
Максимальная скорость км/час	- 80-90
Запас хода км.	- более 500
Экипаж	- 3чел.
Стойкость брони мм.	- более 900



БМП-3



Боевая машина пехоты (БМП) - гусеничная боевая машина, обладающая мощным вооружением, броневой защитой, и высокой маневренностью.

Предназначена для транспортировки личного состава мотострелковых подразделений к переднему краю, повышения его мобильности, вооружённости и защищённости на поле боя в условиях применения ядерного оружия и совместных действий с танками в бою.

В мсбр (тбр) на вооружении состоят БМП-2 или БМП-3.

Основные элементы конструкции: броневой корпус с вращающейся башней; комплекс вооружения; силовая установка; силовая передача с приводами управления; ходовая часть; специальные системы.



	БМП-2	БМП-3
Боевой вес (т)	14	18,7
Экипаж (чел)		3+7 (десант)
Вооружение:		
-пушка	30-мм автоматическая пушка	100-мм гладкоствольное орудие-пусковая установка, 30-мм автоматическая пушка
- пулемет	спаренный 7,62 мм ПКТ	3х7,62 мм ПКТ (один спаренный, два курсовых)
- ПТУР	4 («Конкурс»)	8 (пуск через ствол)
Боекомплект (шт):		
- к пушке	500	40 (100 мм) 500 (30 мм)
- к пулемету	2000	6000
Скорость (км/ч)		
- максимальн.	65	70
- на плаву	7	10
Мощность двигателя (л.с)	300	450
Запас хода	600	600



Бронетранспортер (БТР) - боевая бронированная гусеничная или колесная машина высокой проходимости.

Предназначен для транспортировки личного состава мотострелковых подразделений к полю боя и для их огневой поддержки.

Основные элементы конструкции:

броневой корпус с вращающейся башней;

комплекс вооружения;

силовая установка;

силовая передача (трансмиссия) с приводами управления;

ходовая часть;

водомотный двигатель;

специальные системы.



Боевая разведывательно-дозорная машина

Бронированная разведывательно-дозорная машина (БРДМ) - предназначена для ведения разведки противника и местности, боевого и походного охранения, связи, а также для поражения огневых средств и живой силы противника.

Основные элементы конструкции:

бронированный корпус с вращающейся башней;

комплекс вооружения;

силовая установка;

силовая передача/трансмиссия;

ходовая часть;

специальные системы.



ТТХ БТР-80 и БРДМ-2

26

	БТР-80	БРДМ-2
Боевой вес (т)	13,6	7
Экипаж (чел)	2	4
Десант (чел)	8	-
Вооружение:		
- пулемет	14,5 мм КПВТ	7,62 мм ПКТ
Боекомплект (шт)	500 (14,5 мм)	2000 (7,62 мм)
Скорость движения:		
- макс.	80	95-100
- на плаву	9-10	10
Мощность двигателя (л.с)	260	140
Запас хода по топливу (км):	600	750



120 мм самоходное орудие 2С34

27



Экипаж: 4 человека

Боевая масса: 16 тонн

Габаритные размеры 2С34 Хоста

Длина корпуса, мм: 7260

Длина с пушкой вперёд, мм: 7570

Ширина, мм: 2850



Высота, мм: 2827

База, мм: 4445

Колея, мм: 2500

Клиренс, мм: 400

Тип брони: Стальная катаная

Вооружение 2С34 Хоста Калибр и марка пушки: 120-мм 2А80-1

Тип пушки: нарезная полуавтоматическая пушка-гаубица-миномёт

Боекомплект пушки: 40

Углы ВН, град.: -2..+80

Углы ГН, град.: 360

Прицелы: ПГ-2М

Пулемёты: 1 × 7,62-мм ПКТМ

Дальность стрельбы 2С34 Хоста 0,5 - 14 км

Тип двигателя: ЯМЗ-238Н

Мощность двигателя, л. с.: 300

Скорость по шоссе, км/ч: 60

Скорость по пересечённой местности, км/ч: 26..32 по грунтовой дороге, 4,5 на плаву

Запас хода по шоссе, км: 500

Удельное давление на грунт, кг/см²: 0,492

Преодолеваемый подъём, град.: 35

Преодолеваемый брод, м: плавает



Изучить:

- **назначение и орг-штатную структуру мотострелкового и танкового батальонов, самоходного артиллерийского дивизиона;**
- **назначение и тактико-технические характеристики Т-90, БМП-3, БТР-80, 2С34, 2С19.**