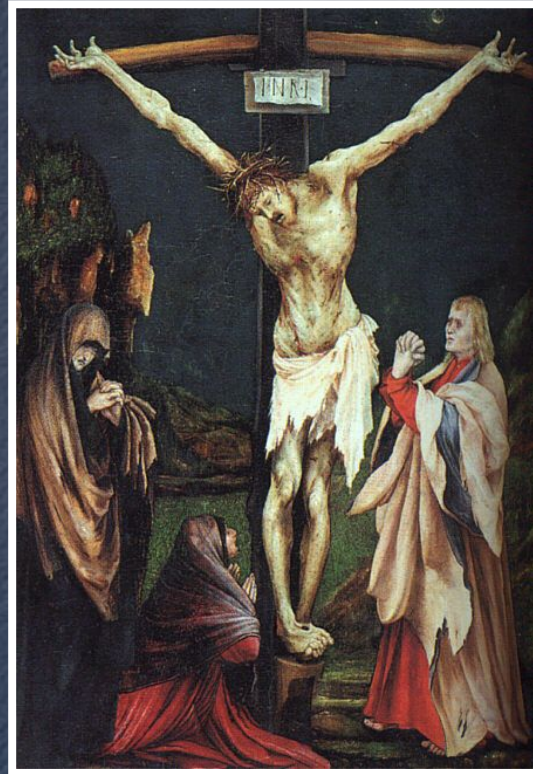


Художественная культура Германии эпохи Возрождения



Грюневальд

« О столетие, умы пробуждаются.

Науки расцветают.

Как радостно жить! »

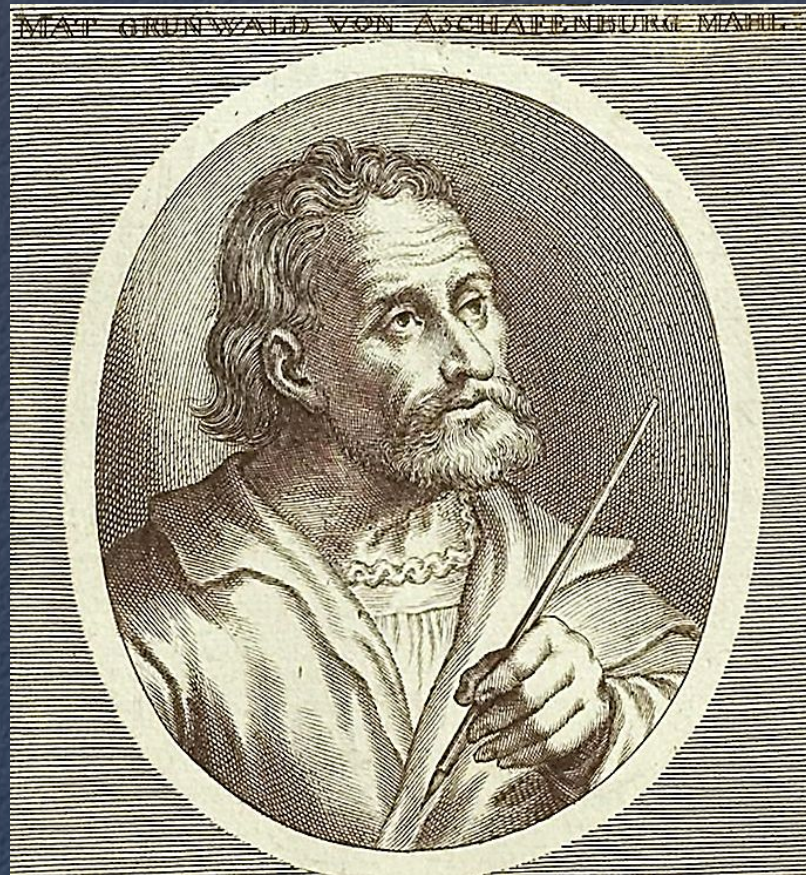
Ульрих фон Тюттен

Немецкий Ренессанс обладал ярко выраженным национальным своеобразием и имел свою предысторию. В Германии гораздо дольше, чем на родине гуманизма в Италии, сохранялся дух Средневековья. Религиозная составляющая была очень значительна в немецком Ренессансе. Острейшая религиозная борьба между протестантами и католическим клиром повлияла на характер немецкого гуманизма. Не случайно его часто именуют «христианским гуманизмом»

Получают распространение идеи пантеизма — религиозного и философского учения, отождествляющего Бога и мировое целое

*«Бог... существуя в единой Вселенной...
пребывает во всех вещах»*

Грюневальд



Матиас Нитхарт (1470 – 1528), известный под именем Грюневальд – ещё один величайший живописец европейского Возрождения. В своём творчестве с беспредельной эмоциональной силой выразил трагический накал и возвышенный мистический спиритуализм эпохи



Штуппахская Мадонна

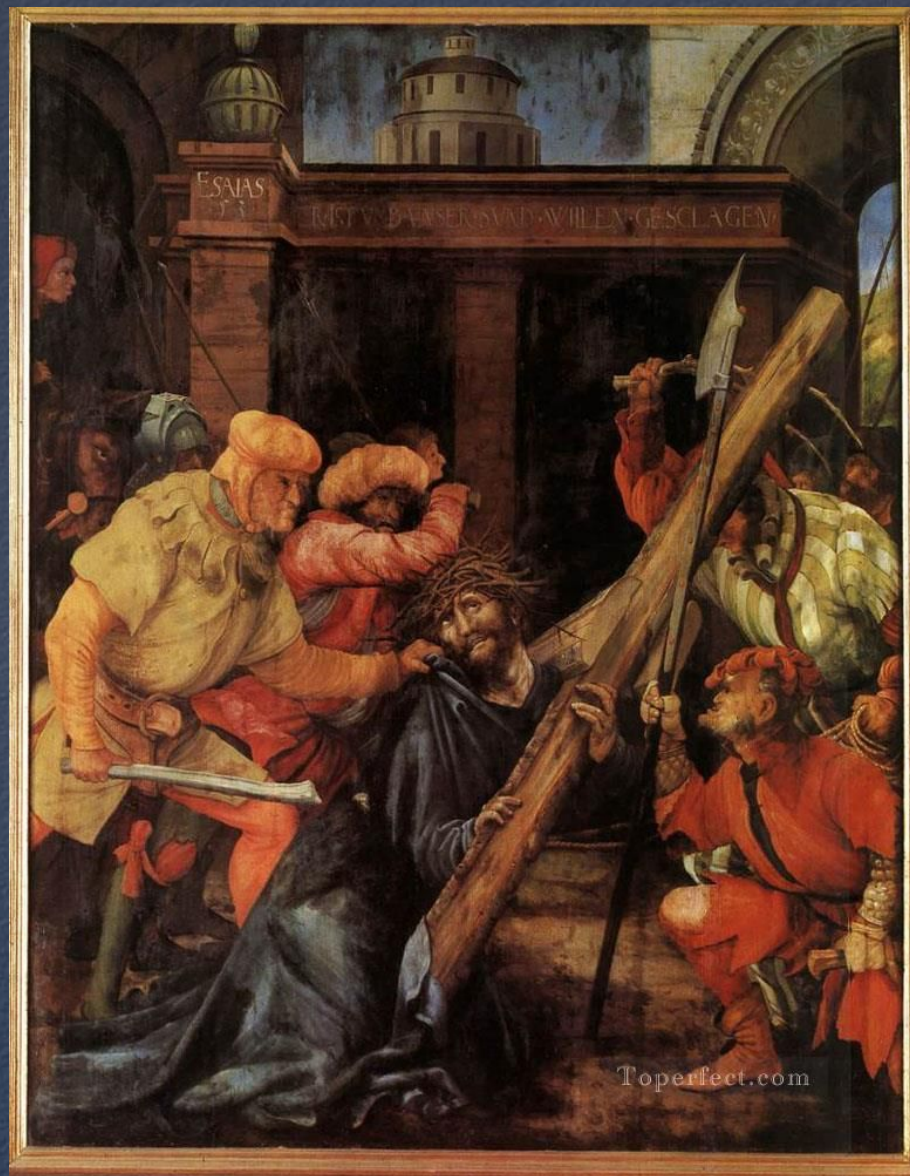


Встреча святых Эразма и Маврикия

Главной темой творчества Грюневальда являются Страсти Господни. В образе Христа для художника воплощались страдания всего человечества



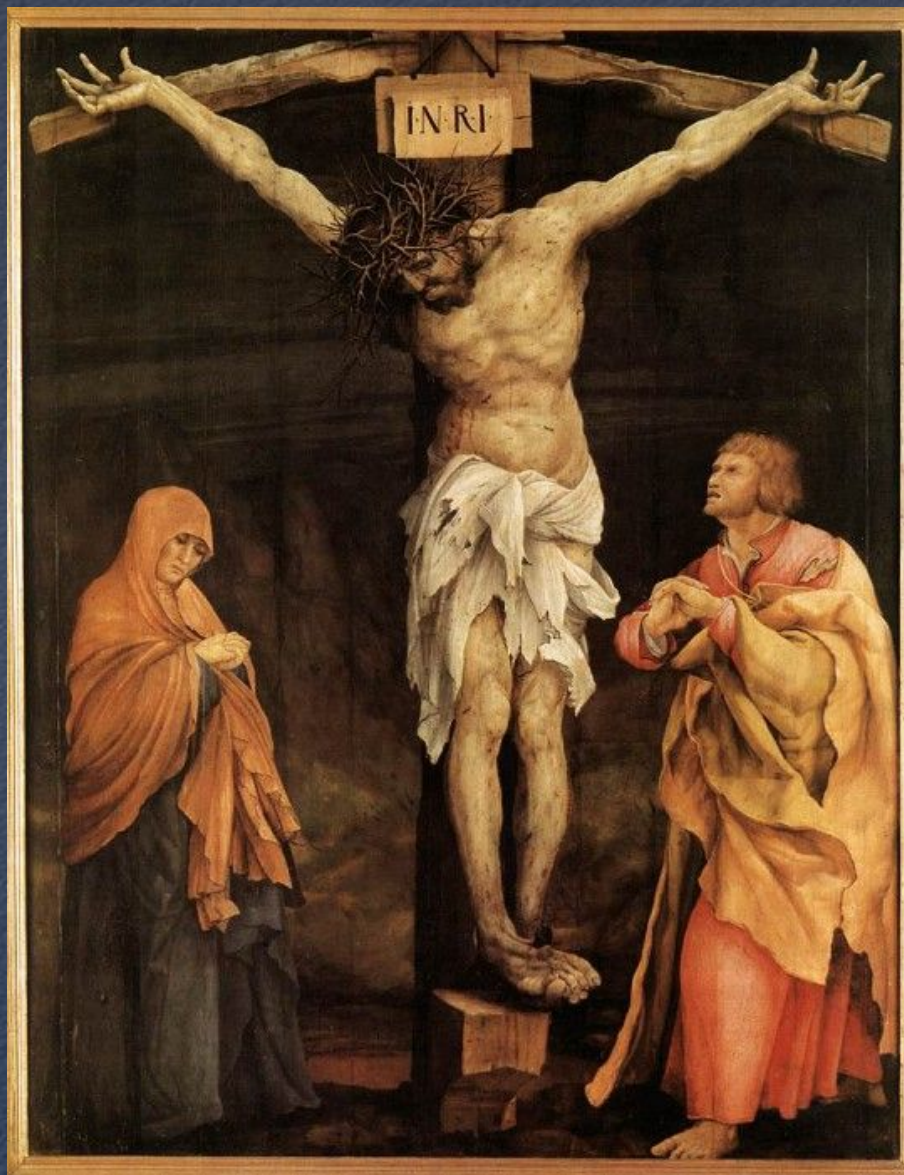
риста



Несение креста



Малое распятие



Распятие (Таубербишофгеймский алтарь)



Ашаффенбургская Пьета

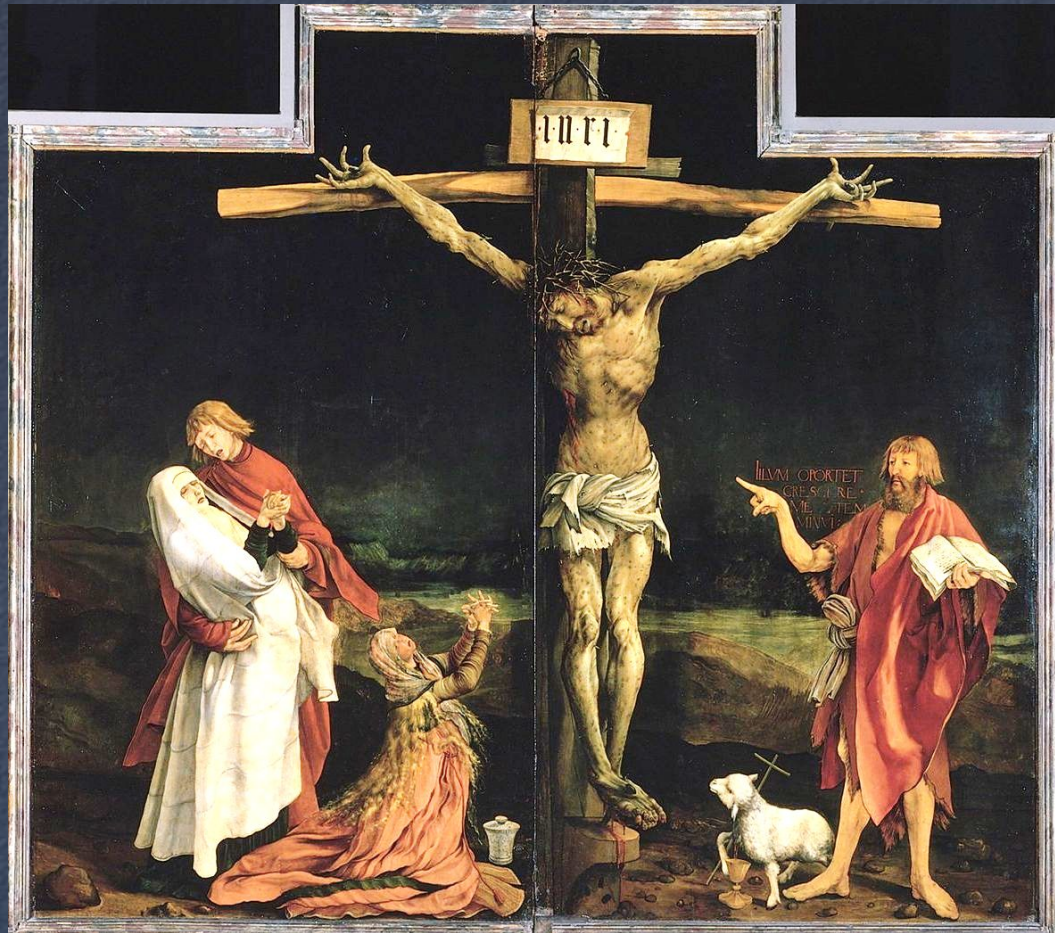
Изенгейтский алтарь

Изенгеймский алтарь — главное и самое знаменитое произведение немецкого художника Северного Возрождения Маттиаса Грюневальда и шедевр немецкой живописи. Алтарь был заказан Грюневальду орденом антонитов для своего монастыря в Изенгейме и стал его главным алтарём.

Изенгеймский алтарь по своей форме является створчатым, то есть алтарём-складнем, и содержит три последовательно раскрывающиеся композиции, объединённые сложным богословским содержанием. На первой (внешней) развёртке изображена сцена распятия Христа



Первая из трёх композиций – наружная – включает центральную сцену «Распятие креста», фигуры св. Себастьяна и св. Антония на боковых створках, а также пределлу с «Положением во гроб»



Распятие Изенгеймского алтаря поражает своим пронзительным драматизмом. Смелые преувеличения, экспрессивный рисунок, резкие цветовые контрасты обостряют трагическую выразительность сцены



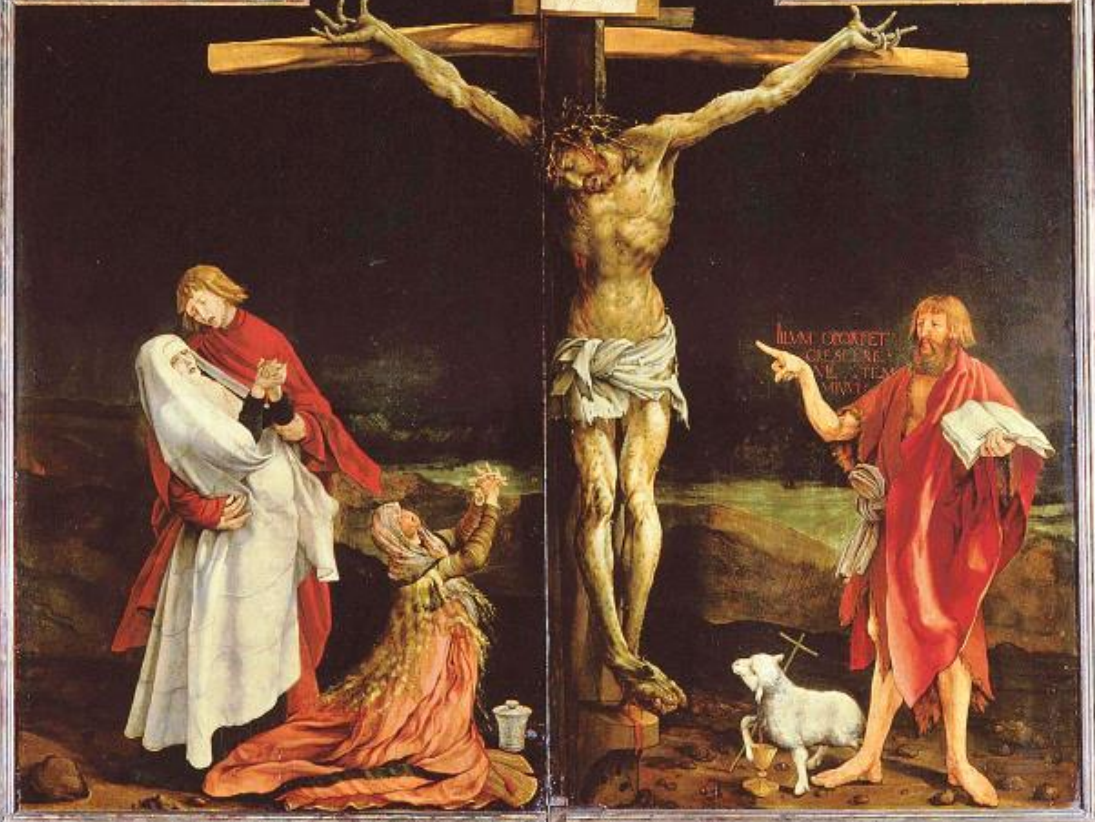
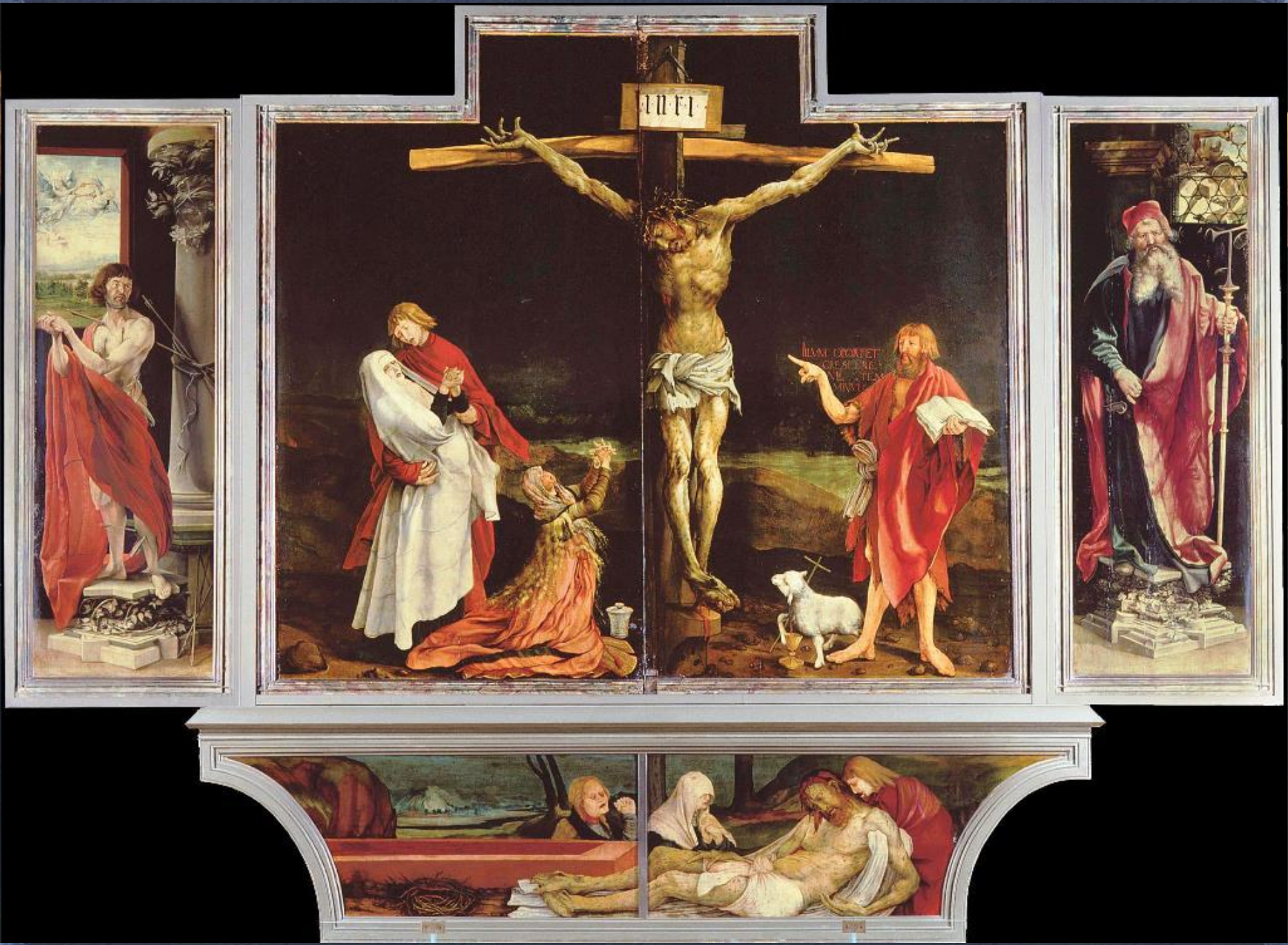
Вторая — воскресная — композиция алтаря полностью противоположна первой. Она включает «Благовещение», «Прославление Богоматери» и «Вознесение». Почти экстатическая радость, царящая в этой части алтаря выражена поразительно переданными эффектами света. Сами краски здесь как будто источают свет

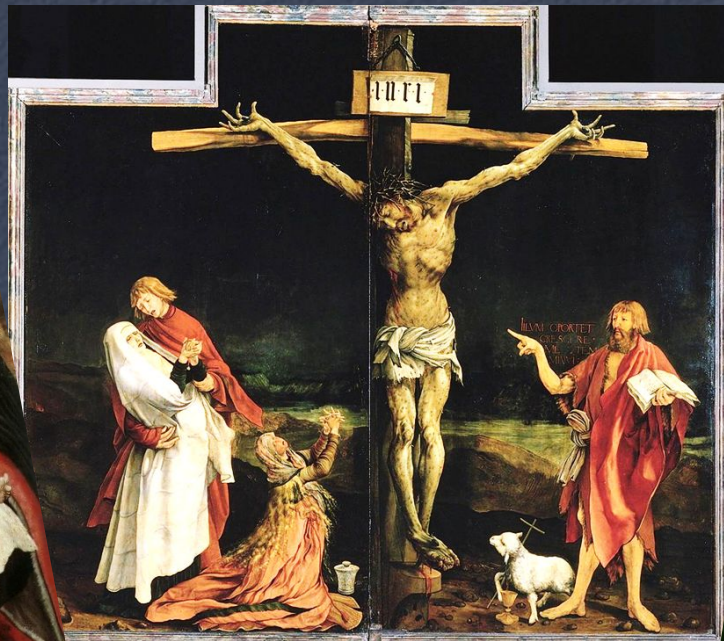


Третью композицию алтаря могли созерцать только монахи-антониты. Она посвящена патрону монастыря – св. Антонию. Его резную позолоченную статую фланкируют фигуры святых Иеронима и Августина



Эти фигуры скрываются в коробе за створками с «Прославлением Богоматери», которые, раскрываясь, образуют крылья композиции, на которых Грюневальд написал «Искушение св. Антония» и «Встречу св. Антония со св. Павлом-пустынником»





Свет и цвет в произведениях Грюневальда становятся носителями эмоций. Трагической сцене Голгофы противостоят радостные сцены Рождества и Воскресения, написанные на внутренних створках алтаря. Светоносные, насыщенные оттенками краски Грюневальда создают иллюзию чуда Воскресения Христа – символа победы жизни над смертью

Немецкий композитор Пауль Хиндемит написал оперу и симфонию под названием «Художник Матис», главным действующим лицом которых является художник Матиас Грюневальд. По сюжету оперы художнику в его видениях одна за другой являются фигуры будущего огромного алтарного образа — «Изенгеймского алтаря». В одноимённой симфонии Хиндемита «Ангельский концерт», «Положение во гроб» и «Искушения Св. Антония» музыкальным языком описывают три развёртки «Изенгеймского алтаря». Последователем Маттиаса Грюневальда называл себя немецкий художник-экспрессионист Отто Дикс

