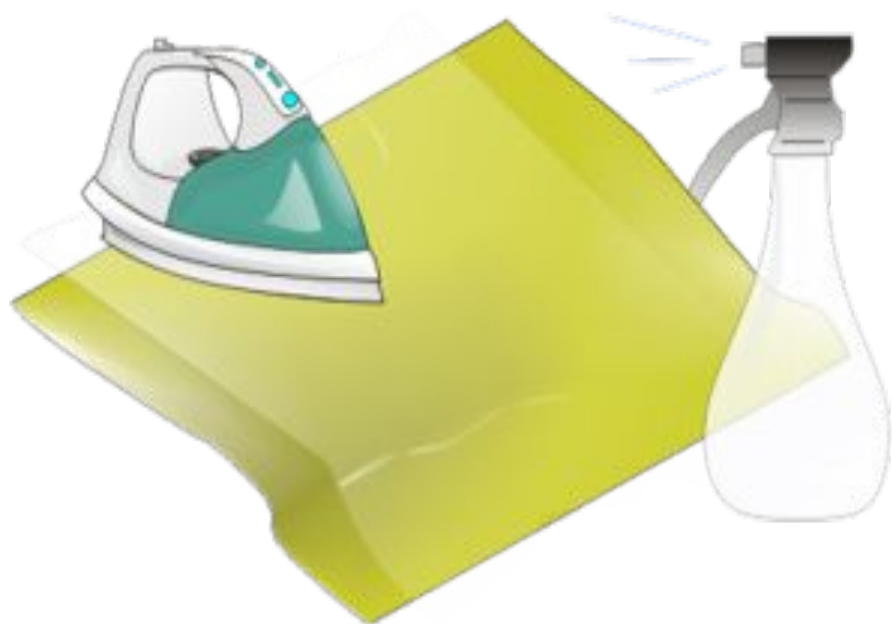


тема:

Подготовка ткани к раскладке лекал и раскрою



1. Прodeкатиpовать и проутюжить ткань



Декатиpовка – это влажно-тепловая обработка ткани для ее усадки.

Проутюжить – это влажно тепловая обработка ткани, удаление сгибов и заминов.

2. Определить лицевую сторону ткани

Способ определения	Лицевая сторона	Изнаночная сторона
по рисунку	чёткий, яркий	не чёткий, бледный
по виду поверхности в тканях с оттенком	с блеском	матовая
по ворсу	длинный	короткий или гладкая поверхность
по кромке	гладкая поверхность	шероховатая поверхность
по внешнему виду	гладкая поверхность	узелки, ворсинки

Определение лицевой стороны по проколам на кромке ткани

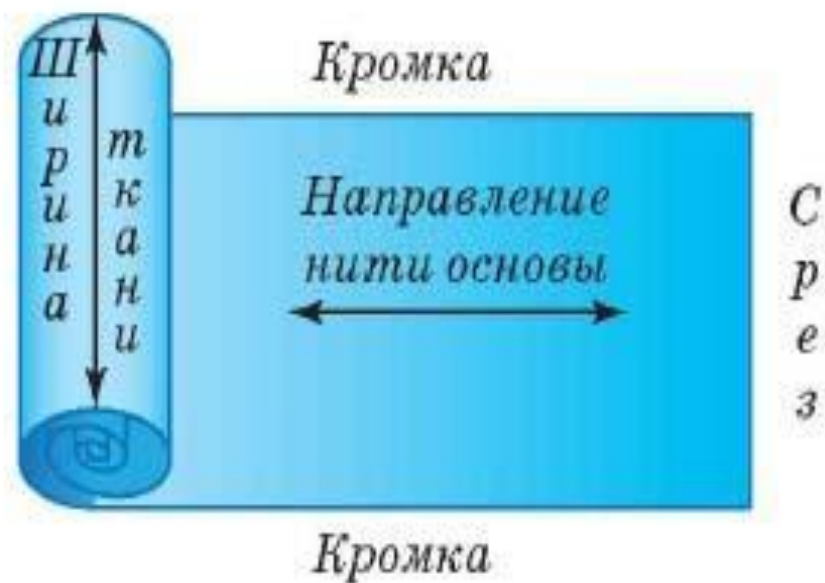
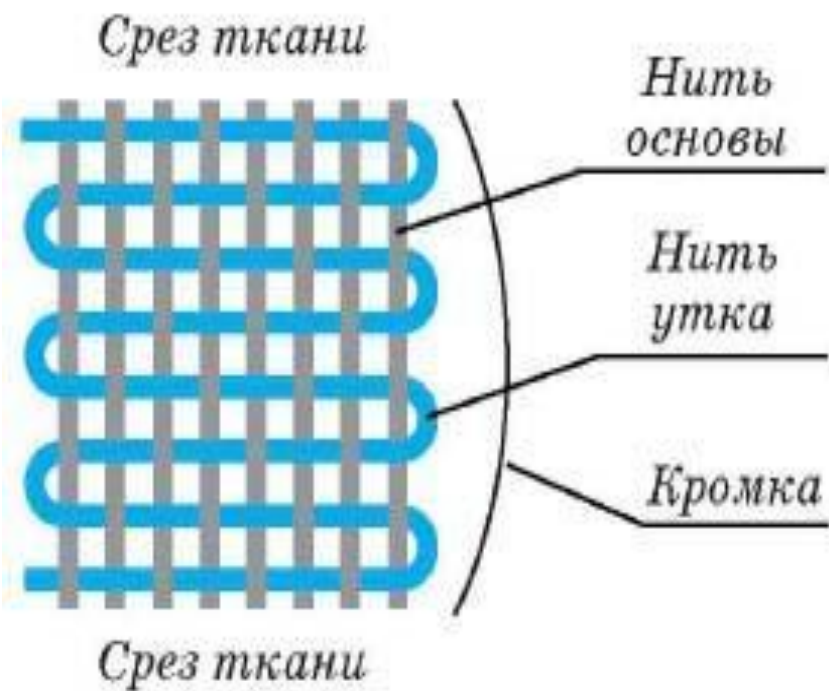


- на кромке проколы направлены с изнаночной на лицевую сторону

- на изнаночной стороне - проколы вогнутые
- на лицевой стороне - выпуклые.

** иногда встречается наоборот.*

3. Определить направление нити основы



4. Определить направление ворса



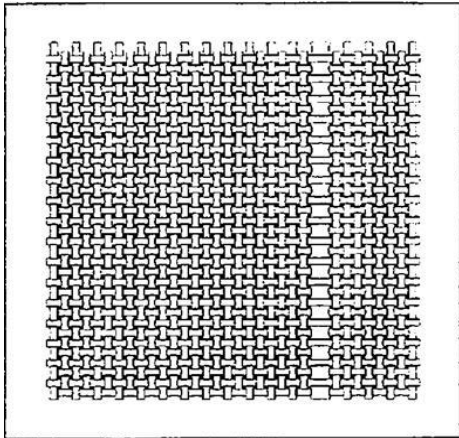
В зависимости от направления ворса некоторые ткани меняют свой цвет или оттенок.

- ❑ В ворсовых тканях (бархат, полубархат, вельвет) - ворс должен быть направлен снизу вверх.
- ❑ В ворсовых тканях с начесом (драп, байка) - ворс должен быть направлен сверху вниз.

5. Определить дефекты ткани

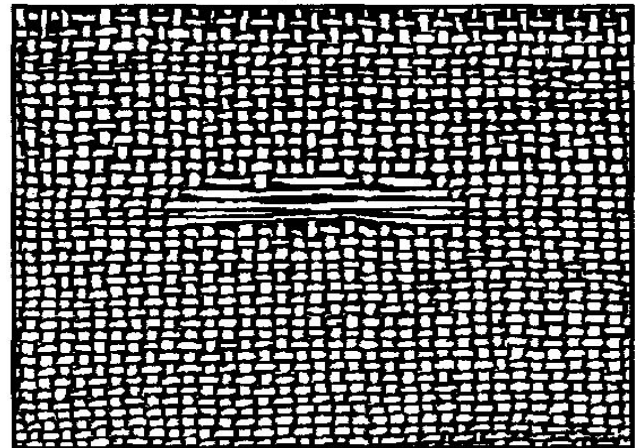
Просмотреть поверхность ткани по всей длине и ширине на наличие дефектов, при обнаружении отметить их мелом.

1. Ткацкие дефекты



Утолщение нити

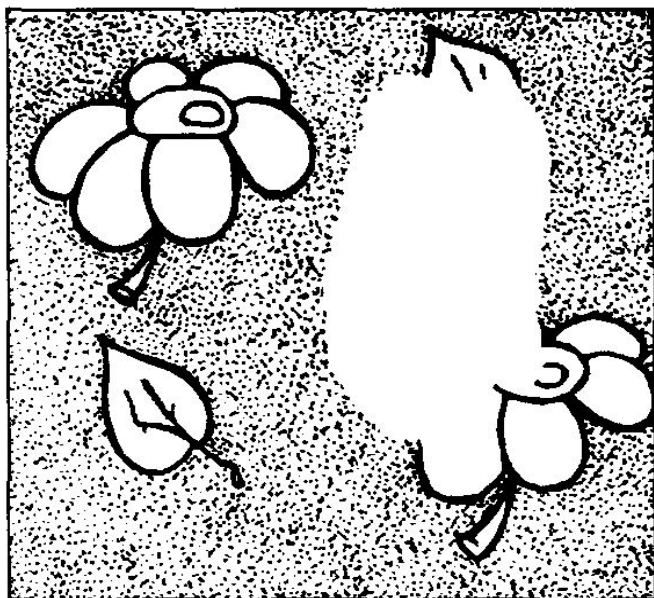
- нити основы или утка в ткани более толстые, чем остальные нити



Нарушение целостности ткани

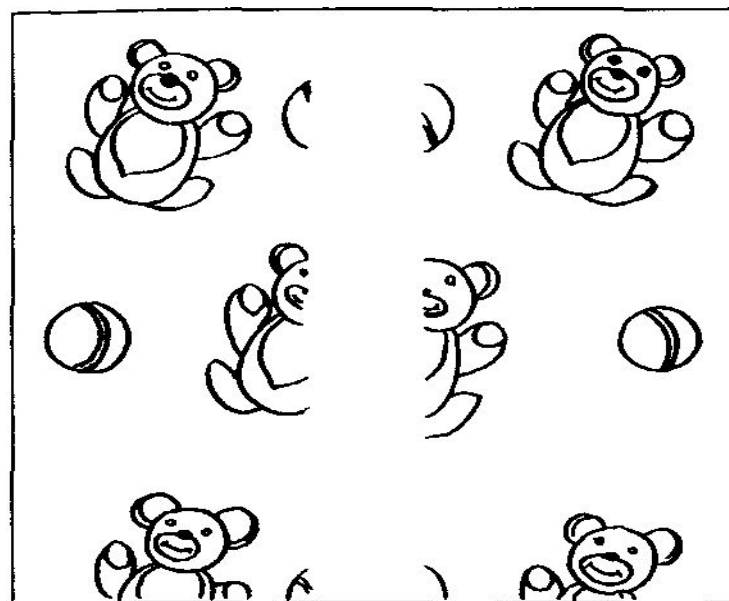
- это дефект, при котором нити основы или утка разрушены, образовались (дыры, пробоины)

2. Дефекты печати



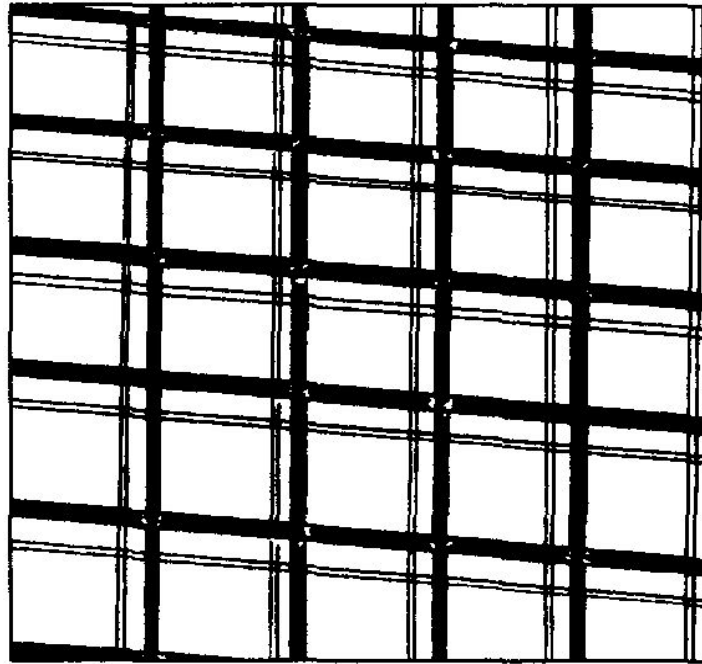
Не пропечатанные места

- дефект в виде участка с отсутствием или нечетким изображением рисунка



Засечка

- полоса без рисунка на ткани, которая получается при печатании в результате образования складки во время нанесения рисунка



Перекос рисунка

- это дефект в виде перекоса нитей утка по отношению к кромке, возникает при неравномерном натяжении ткани во время печатания. Хорошо заметны на тканях перекосы полос и клеток.

3. Дефекты крашения

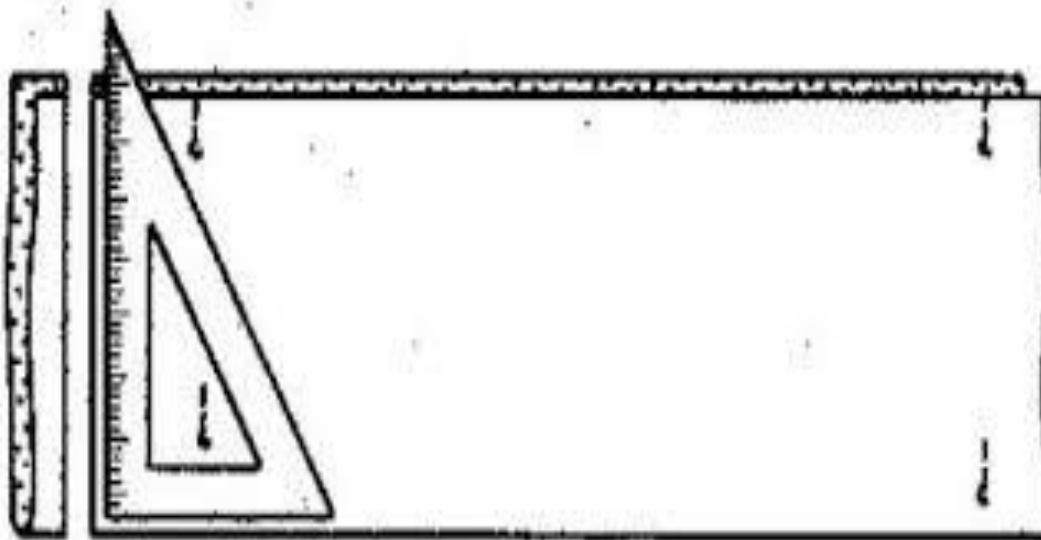
Пятна - возникают при белении ткани , при крашении проявляются известковые, железные и масляные пятна.

Разнооттеночность - это неодинаковая интенсивность окраски по ширине или длине ткани.

Полосатость - это продольные или поперечные полосы различной интенсивности окраски, возникающие из-за неоднородности применяемого сырья.

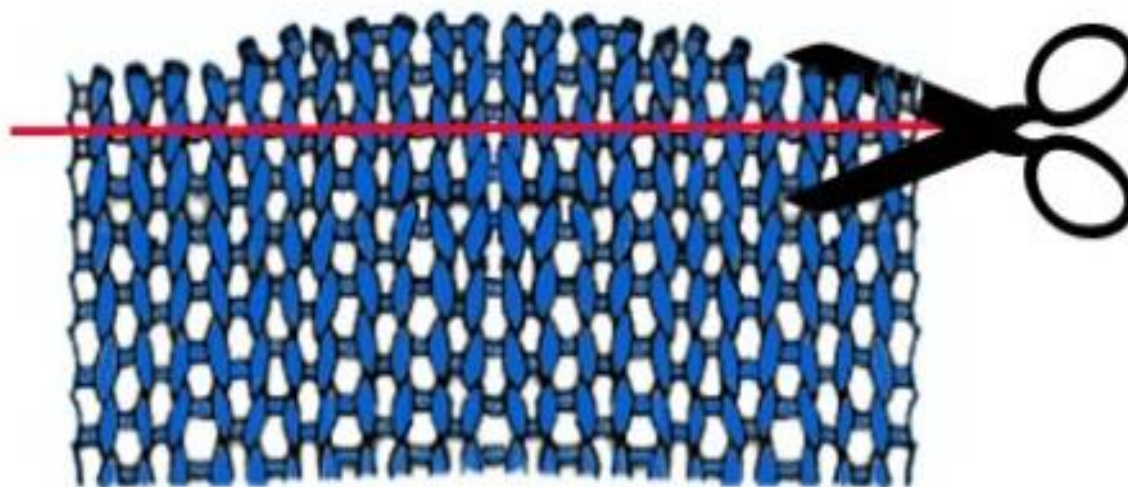
6. Выравнить срезы ткани

1. В тканых полотнах



- необходимо провести меловую линию под углом 90 градусов к сгибу, по которой в дальнейшем отрезать.

1. В трикотажных полотнах



- необходимо найти самую крайнюю, целую, поперечную линию петель, отметить её и по ней отрезать неровность.

7. Перекос ткани

Способы выравнивания тканого полотна:

1. Ткань необходимо увлажнить, потянуть в нужном направлении, а затем проутюжить.

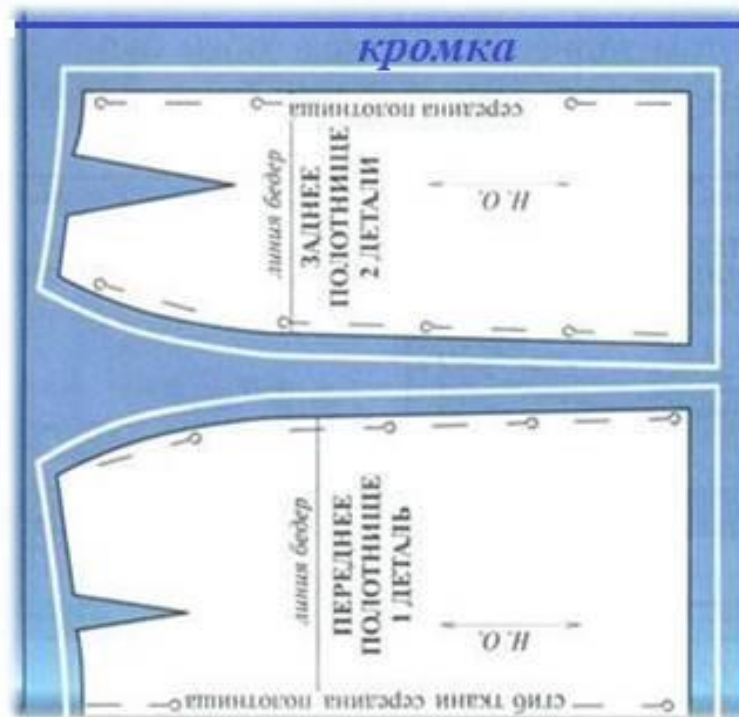
или

2. Сложить отрез ткани лицевой стороной внутрь соединив кромки, сколоть их булавками, отрез выровнять на рабочей поверхности стола, увлажнить ткань и проутюжить от края к сгибу.

трикотажные полотна не выравниваются

ОБЩИЕ ТЕХНИЧЕСКИЕ УСЛОВИЯ НА ВЫПОЛНЕНИЕ РАСКЛАДОК ЛЕКАЛ

1. Выбрать вид раскладки в зависимости от модели, формы деталей кроя, ширины ткани.
2. Выполнить предварительную раскладку для нахождения более рационального решения, лекала в раскладке не должны располагаться на кромке.
3. Раскладку лекал начинают выполнять от нижних линий деталей.
4. При выполнении раскладки лекал необходимо следить за тем, чтобы направление нити основы указанное на лекалах совпадало с нитью основы на ткани.



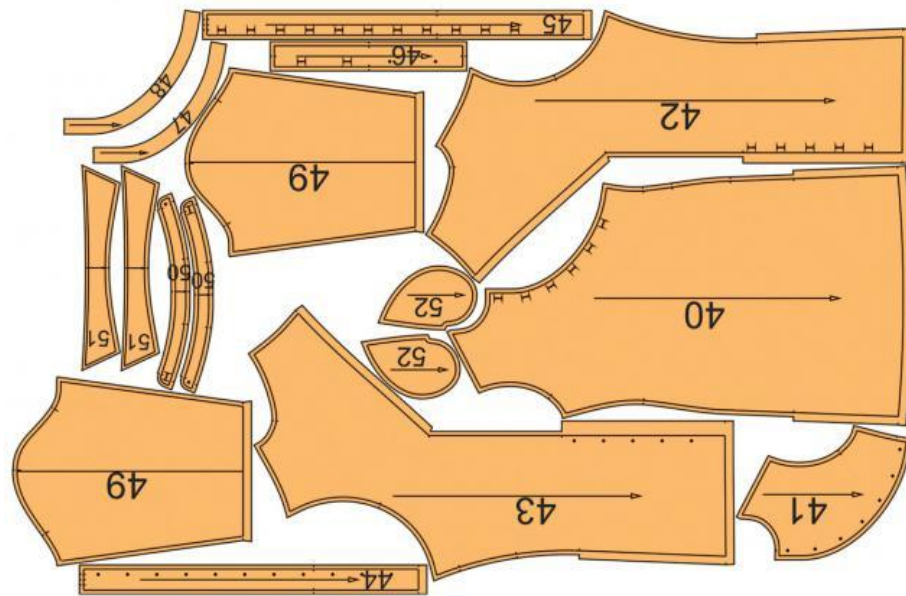
ОБЩИЕ ТЕХНИЧЕСКИЕ УСЛОВИЯ НА ВЫПОЛНЕНИЕ РАСКЛАДОК ЛЕКАЛ

5. Первыми на ткани раскладывают самые крупные детали кроя, особенно те, которые со сгибом.

6. Затем раскладываются меньшие детали, потом ещё меньшие и так далее. Начинать выкраивать детали, можно только тогда, когда на ткани будут разложены, все без исключения лекала, даже лекала самых маленьких деталей.

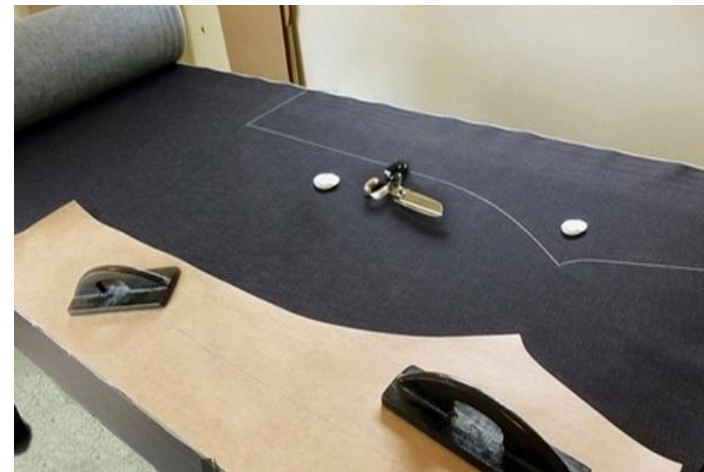
**примечание:*

при изготовлении изделий по индивидуальным заказам такие детали как подборт, верхний воротник, детали кармана, манжеты, клапаны, пояса, хлястики и так далее можно выкраивать после примерки.



ОБЩИЕ ТЕХНИЧЕСКИЕ УСЛОВИЯ НА ВЫПОЛНЕНИЕ РАСКЛАДОК ЛЕКАЛ

7. Если лекала выполнены из кальки или другой не плотной бумаги **НЕ в соответствии с ТУ** и используются при изготовлении изделий по индивидуальным заказам, то лекала деталей кроя крепятся к ткани булавками. Если лекала изготовлены **из специального картона** и используются при изготовлении изделий в массовом производстве одежды, то лекала при необходимости удерживаются на ткани грузиками или металлическими линейками.

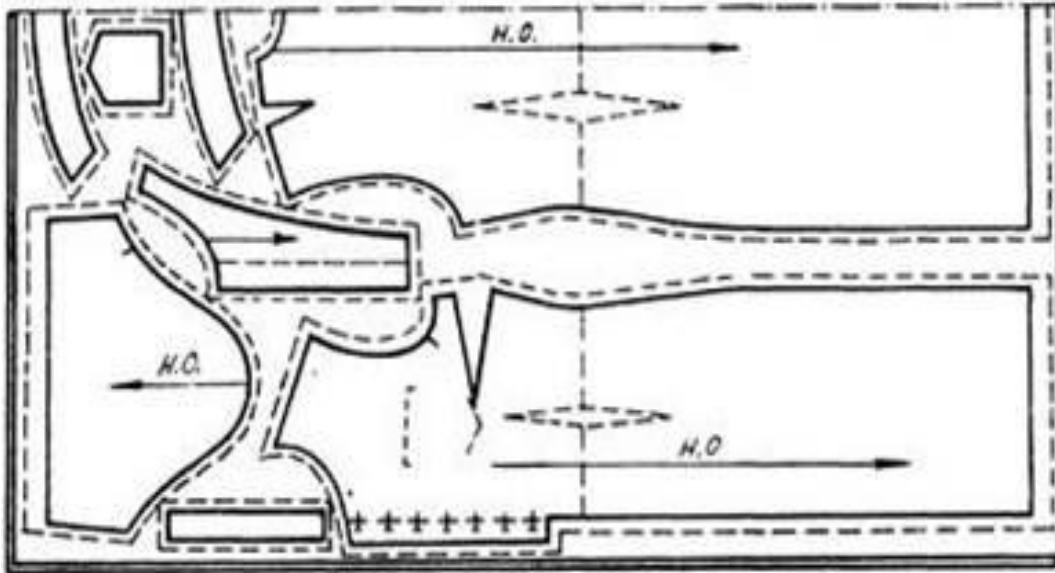


ОБЩИЕ ТЕХНИЧЕСКИЕ УСЛОВИЯ НА ВЫПОЛНЕНИЕ РАСКЛАДОК ЛЕКАЛ

8. Обводку лекал выполняют тонким отточенным белым мелом соблюдая ТУ:

- толщина линий не более 1 мм.,
- линии обводки должны совпадать с контурами лекал.

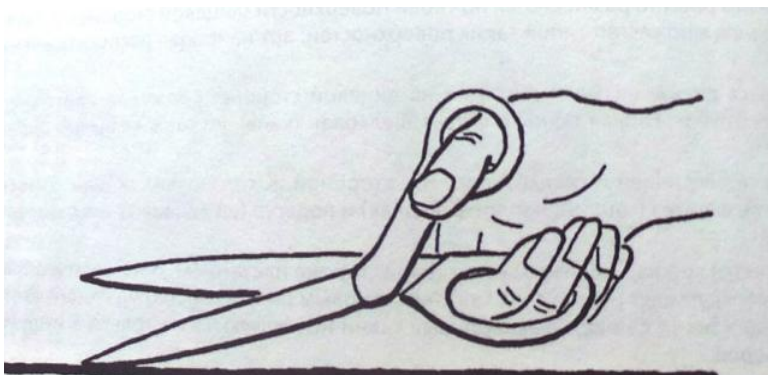
9. При раскладке лекал на ткани, между лекалами должен оставаться зазор от 1мм. до 2 мм., для свободного прохождения режущего инструмента (ножниц, специального оборудования).



ОБЩИЕ ТЕХНИЧЕСКИЕ УСЛОВИЯ НА ВЫПОЛНЕНИЕ РАСКЛАДОК ЛЕКАЛ

10. При изготовлении изделий по индивидуальным заказам относительно контуров лекал откладываются припуски швов согласно ТУ.

11. При раскрое деталей кроя соблюдают правильные рабочие приёмы.



Следить чтобы нижнее лезвие
ножниц не отрывалось от стола

