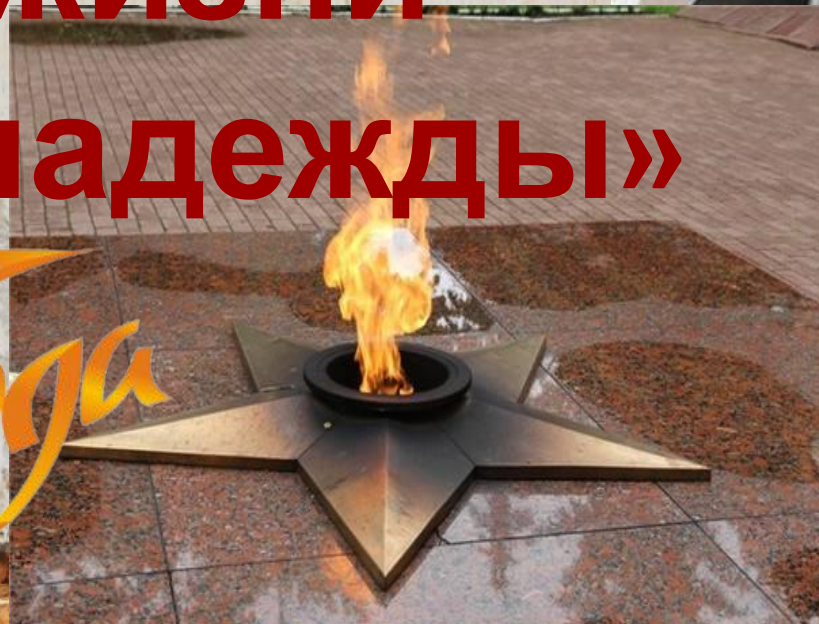




**«Блокадный  
хлеб: символ  
жизни  
и надежды»**

*Победа*





**Стремительное продвижение германского вермахта летом-осенью 1941 года создало угрозу и для Ленинграда, второго по величине города СССР.**

**По плану немецкого командования группа армий «Север» в составе 29 дивизий общей численностью 500 тыс. человек, к 10 июня 1941 г. подошла к Ленинграду на расстояние 180-200 км.**

**В результате наступления немецких войск был захвачен город Шлиссельбург, расположенный у истоков Невы и блокировали Ленинград.**





В кратчайшие сроки была проведена мобилизация советских сил, создано народное ополчение. 500 тыс. человек было направлено на строительство оборонительных сооружений.

**8 сентября 1941 г.** началась блокада Ленинграда, которая продолжилась почти **900 дней.**



pastvu.com/138791 uploaded by const12345pb



На момент начала блокады в Ленинграде находились 2 миллиона 544 тысячи человек, в том числе около 400 тысяч детей. Эвакуацию осуществить не успели: начались бомбардировки и обстрелы, город оказался в кольце врага. В тяжелейших условиях людям приходилось работать, сражаться и вести повседневную жизнь, не теряя человеческого лица от голода. И самым важным для защитников города ресурсом стал знаменитый **блокадный хлеб**, ставший символом стойкости ленинградцев.





На второй день блокады произошло ужасное: немецкая авиация совершила налет на ленинградские Бадаевские склады. 12 немецких бомбардировщика Ю-88 прорвались со стороны Финляндии и точными попаданиями разгромили склады с продовольствиями. В одночасье выгорело свыше 3 тысяч тонн  
кара.



Пожар складов им. Бадаева 8 сентября 1941 год.



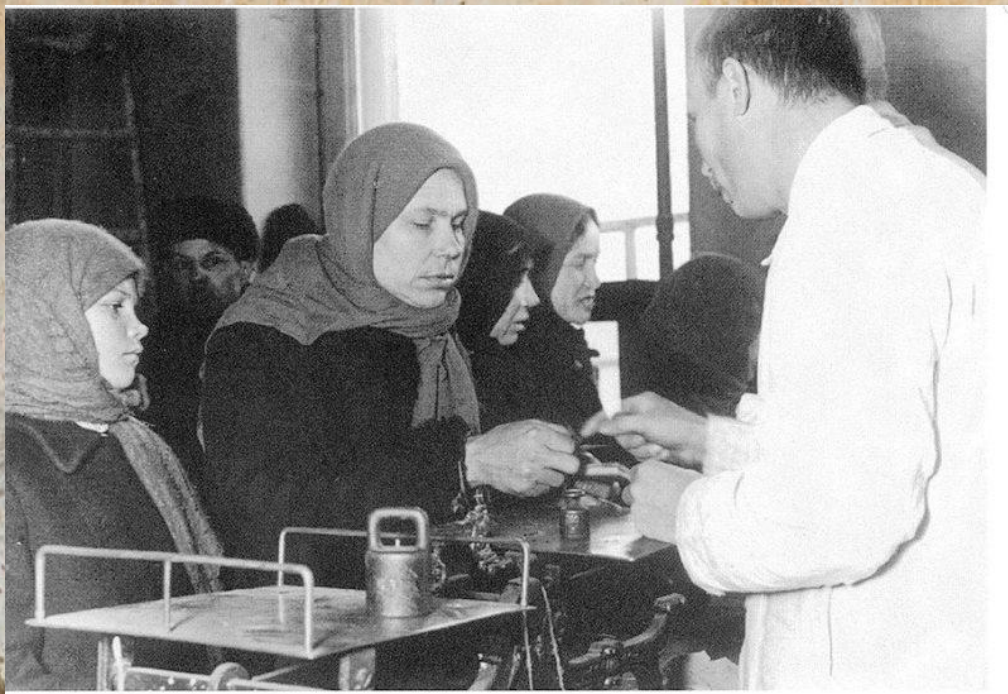
На 12 сентября 1941 года запас продовольственных запасов в городе был следующим:

зерно, мука — на **35 суток**;

крупа и макароны — на **30 суток**;

мясо — на **33 дня**.

В городе практически не было запасов картофеля, овощей, фруктов.





**В начале блокады муку имитировали съедобными ингредиентами.**

**Но сначала закончился ячмень, в том числе и ячменный солод с пивных заводов. Потом – овсяная мука из фуражного овса, которым кормили лошадей.**

**За месяц израсходовалась соевая и кукурузная мука, а за ними и картофель, даже мороженый. Стали молоть жмых...**

**Делали муку и из коры березовых веток, и из сосны, и из семян дикорастущих трав... Собирали мучную пыль со стен и потолков складов**





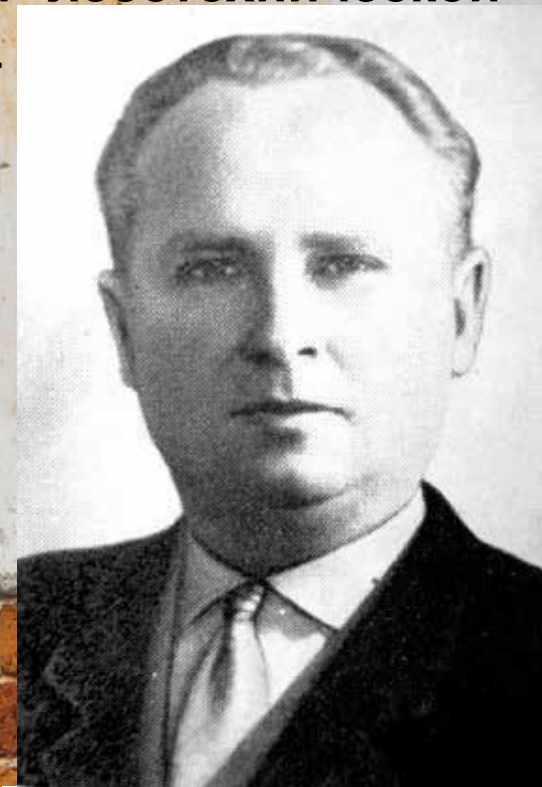
В начале **октября 1941 года** в Смольном состоялось совещание отдела пищевой промышленности. Приглашенным на него специалистам поставили задачу – *организовать производство*

На совещании присутствовал **Василий Иванович Шарков**

профессор, доктор технических наук, заведующий кафедрой

гидролизных производств Ленинградской лесотехнической академии. Именно он предложил использовать в качестве **гидроцеллюлозу** (во время блокады ее чаще называли пищевой целлюлозой)

На вид хлеб был привлекательным, с румяной корочкой, а на вкус горьковато-травянистой



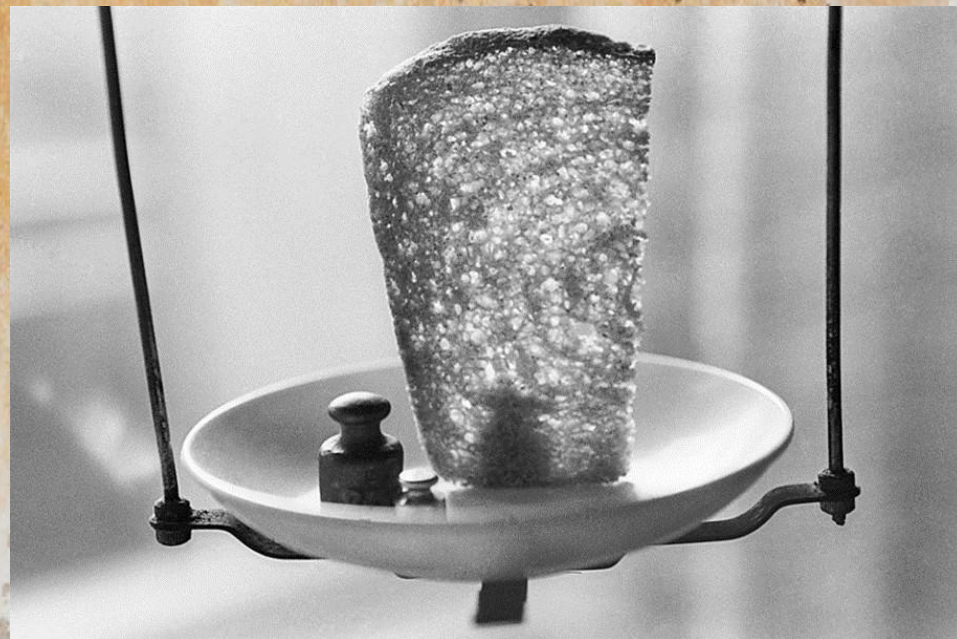
**Василий Иванович Шарков**  
(1907–1974)



Непросто установить **реальный рецепт блокадного хлеба**. Он изменялся чуть ли не каждый день в зависимости от того, какое сырье имелось...

В среднем он состоял из:

- пищевая целлюлоза 10-15 %,
- жмых и солод – 10-15 %,
- обойная пыль – 2 %,
- выбойки из мешков – 2 %,
- хвоя – 1 %,
- ржаная обойная мука – 70-75 %.



При выпечке этого хлеба формы для выпечки смазывали соляровым маслом (другого не было).



В блокадном Ленинграде работали 14 хлебозаводов.

Не хватало рабочих рук, **не было электроэнергии, топлива и воды.**

Работники второго хлебозавода выстраивались живой цепью от проруби в Неве до бака для замеса и передавали обледеневшие ведра с водой из рук в руки на трескучем морозе.

Женщины добывали дрова для печей.

**Смены длились зачастую и по 16, и по 18 часов...**





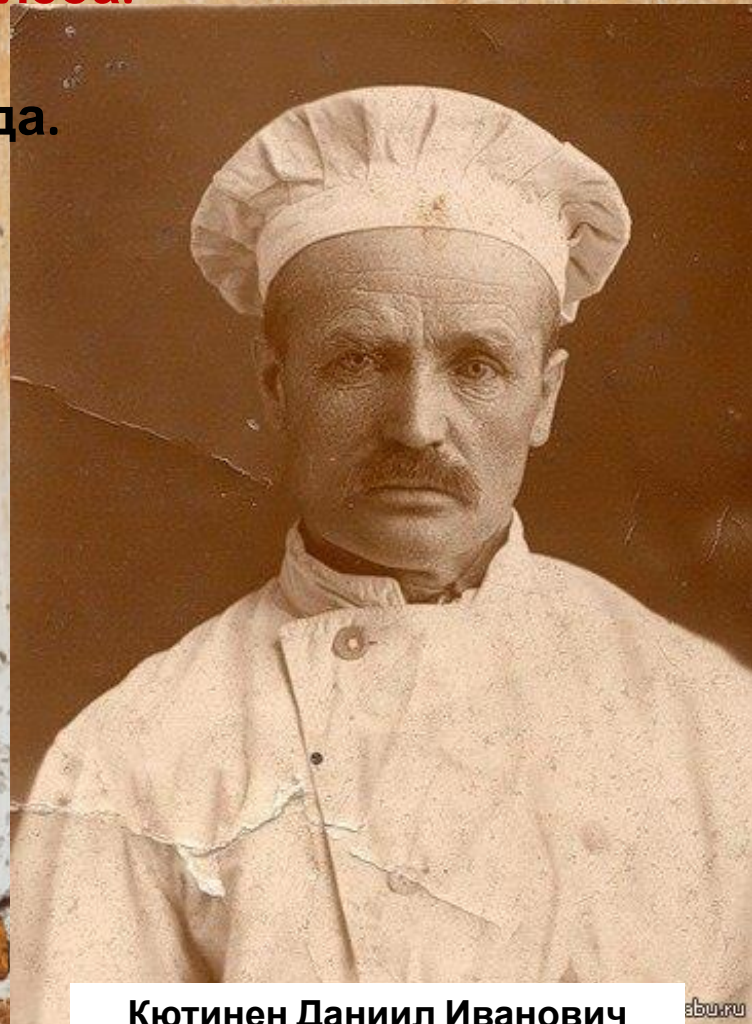
**Кютинен Даниил Иванович** – пекарь блокадного Ленинграда, умерший от истощения 3 февраля 1942 г. в возрасте 59 лет прямо на работе.  
**Умер, но не съел ни грамма выпеченного хлеба.**

**Похоронен на Шуваловском кладбище.**

**Внесен в книгу памяти блокады Ленинграда.**

В цеху - морозно. А чтобы тесто поднялось - нужно тепло. Носили ветошь, доски, ветки и жгли костры прямо в цеху - следы от них сохранились надолго. Снимали ватники с себя и укутывали тесто... Печи должны были работать непрерывно. Дров не хватало. Случалось, что из шести печей топились лишь две, и даже - одна, но полностью завод никогда не останавливался. Едва ли не через каждые полчаса объявляли воздушную тревогу. Немецкие самолеты летели в три ряда, будто птицы на юг, и сбрасывали бомбы на хлебозавод. А в это время шел хлеб - и НИКТО не уходил от печей: вытащить хлеб, чтобы не сгорел, достался людям, было важнее, чем выжить самому. Очень многие погибли...

Из воспоминаний работников хлебозаводов.

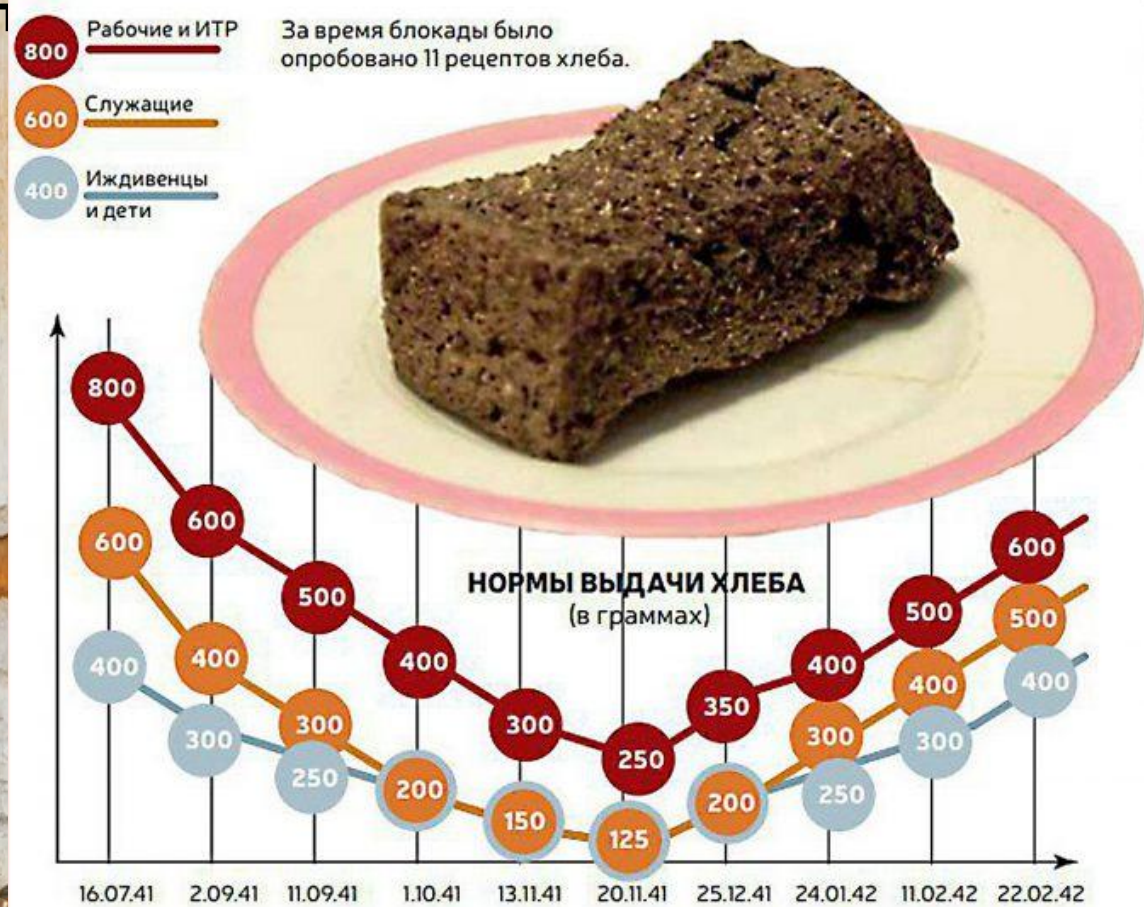


**Кютинен Даниил Иванович**  
( 1883-1942)



Военная обстановка просто требовала, чтобы суточная норма хлеба в блокадном Ленинграде была увеличена. Однако, когда была перекрыта железнодорожная связь, продуктовые ресурсы существенно снизились. Уже в сентябре 1941 года меры по экономии хлеба в блокадном Ленинграде были резко снижены. На период с сентября по ноябрь первого года войны рабочим, которые получали по 800 г, начал

Служащим, получавшим по 600 г, уменьшили паек до 125 г. Такое же количество хлеба начали выдавать и детям, которым раньше полагалось по 400





Период с 20 ноября по 25 декабря 1941 года считается самым тяжелым в истории блокады, ведь это время, когда паек был снижен до минимума. Сниженные нормы хлеба в блокадном Ленинграде послужили тому, что многие жители города не смогли пережить этот период. Не имея никаких продовольственных запасов, люди были обречены на смерть. Ведь, кроме заветных 125 г блокадного хлеба, у них ничего не было. Да и этот положенный паек из-за бомбежек выдавали не всегда.





**125 граммов!**

**А ведь это была норма еды человеку на целые сутки. И порой, кроме воды и этого кусочка хлеба, у ленинградцев ничего съестного больше не было.**

**И поделиться таким кусочком было равнозначно подвигу.**

**При утере карточка не возобновлялась, ее потеря была равносильна смерти...**





Вспоминая великую трагедию блокадного Ленинграда, мы скорбим о миллионах жертв, погибших от голода, холода, бомбежек. Мы искренне ненавидим тех, кто обрек наших соотечественников на страшные невыносимые испытания. Но подчас забываем о тех героях, кто ежедневно, не щадя собственной жизни, думал только об одном: «Как спасти людей, оставшихся по ту сторону губительного кольца? Как ослабить смертельную хватку и дать людям еду и тепло, а значит жизнь?»

**21 ноября 1941** года был проложен первый путь по льду через Ладожское озеро. На лед вышли 60 автомашин с прицепленными санями. Это был необычный рейс – водители вели машины с открытыми дверцами кабин на предельной скорости по прогибающемуся под тяжестью льду, удерживая дистанцию в 200 метров. Загрузившись на Большой земле, они вернулись в Ленинград с 70 тоннами продовольствия





С сентября 1941 года по март 1943 года продукты завозили через Ладожское озеро «**Дорогой жизни**», которая была единственной транспортной артерией. Летом – по воде. Зимой – по льду.





Невероятное мужество, сила воли и смелость людей, преодолевающих этот путь, позволило ленинградцам больше не испытывать такого ужасного голода, согреваться в теплой одежде холодными ночами, и вселило в них веру в лучшее. Работали 20 тысяч человек, каждый день рискуя своей жизнью, дабы помочь тем, кто оказался в блокаде. Именно поэтому, дорога, являвшаяся возможно единственной надеждой и спасением для ленинградцев, именовалась Дорогой Жизни !





**Хлеб даже доставали со дна Ладожского озера – из кузовов утонувших машин и подвод. Мука в центре такого мешка была еще сухая, а мокрую сушили и эту корку перемалывали для производства хлеба. Первые рейсы по Дороге жизни везли муку – такую нужную для блокадного хлеба.**



НЕЗАВИСИМЫЙ  
ПЕТЕРБУРГ

ДАЛЕЕ... >



**18 января 1943 года** был освобожден Шлиссельбург и все южное побережье Ладожского озера. В городе оставалось около **800 тысяч** человек. Около полуночи по радио было передано сообщение о прорыве блокады. Горожане стали выходить на улицы, крича и ликуя. Весь Ленинград был украшен флагами. Появилась надежда на то, что родной город будет освобожден. И хотя полностью блокадное кольцо было снято лишь **27 января 1944 года**, а в результате прорыва кольца блокады был отвоёван лишь узкий коридор – полоска торфяного болота, значение Ленинграда трудно переоцени





**900-дневная** оборона Ленинграда навсегда останется в памяти грядущих поколений как величайший подвиг, как проявление нестигаемого мужества. «Никто не забыт и ничто не забыто» — эти слова, звучащие священной клятвой, высечены на камне Пискаревского мемориального кладбища, в братских могилах которого захоронено 470 тысяч воинов, ополченцев, мирных граждан, ставших жертвами фашистской блокады.

**Кто-то помнит об этом со школьной скамьи,**

**Кто-то – с первых ступеней детсада...**

**В необъятной стране нет, пожалуй, семьи,**

**Где не знают, что значит – БЛОКАДА...**



**900  
ДНЕЙ**

**ПРОСПЕКТ НЕПОКОРЕННЫХ**

НАЗВАН В ЧЕСТЬ ГЕРОИЗМА  
ЛЕНИНГРАДЦЕВ, ПРОЯВЛЕННОГО  
В ПЕРИОД 900-ДНЕВНОЙ  
БЛОКАДЫ ГОРОДА 1941-1944





Блокада длилась

**900** дней и ночей.

Внутри кольца блокады

Ленинграда оказалось

**2 млн. 877 тыс.** человек.

*Победа*







За годы блокады погибло свыше  
**800тыс.** человек.

Только **3%** из них погибли от  
бомбёжек и артобстрелов;  
остальные **97%** умерли от голода.

*Победа*





**27 января** в день снятия блокады  
Ленинграда проходит  
Всероссийская акция памяти  
**«Блокадный хлеб».**  
Символом акции является кусочек  
хлеба весом в 125 граммов



**БЛОКАДНЫЙ  
ХЛЕБ** ВСЕРОССИЙСКАЯ  
АКЦИЯ ПАМЯТИ

**27 ЯНВАРЯ** ДЕНЬ ПОЛНОГО ОСВОБОЖДЕНИЯ  
ОТ ФАШИСТСКОЙ БЛОКАДЫ



[ДАЛЕЕ... >](#)





**Сохраним  
историческую  
ю**

**память  
вместе!**

*Победа*





# Информационные источники:

1. [https://easyen.ru/load/shablony\\_prezentacij/den\\_pobedy\\_9\\_maj\\_a/velikaja\\_pobeda/505-1-0-41762](https://easyen.ru/load/shablony_prezentacij/den_pobedy_9_maj_a/velikaja_pobeda/505-1-0-41762) – автор шаблона презентации

Шахторина Ольга Владимировна

2. [https://yandex.ru/search/?text=%D1%84%D0%BE%D1%82%D0%BE%20%D0%B1%D0%BB%D0%BE%D0%BA%D0%B0%D0%B4%D0%BD%D0%BE%D0%B3%D0%BE%20%D0%BB%D0%B5%D0%BD%D0%B8%D0%BD%D0%B3%D1%80%D0%B0%D0%B4%D0%B0&lr=100642&clid=2255756-376&win=312&src=suggest\\_Bhttps://yandex.ru/search/?text=%D1%84%D0%BE%D1%82%D0%BE%20%D0%B1%D0%BB%D0%BE%D0%BA%D0%B0%D0%B4%D0%BD%D0%BE%D0%B3%D0%BE%20%D0%BB%D0%B5%D0%BD%D0%B8%D0%BD%D0%B3%D1%80%D0%B0%D0%B4%D0%B0&lr=100642&clid=2255756-376&win=312&src=suggest\\_B](https://yandex.ru/search/?text=%D1%84%D0%BE%D1%82%D0%BE%20%D0%B1%D0%BB%D0%BE%D0%BA%D0%B0%D0%B4%D0%BD%D0%BE%D0%B3%D0%BE%20%D0%BB%D0%B5%D0%BD%D0%B8%D0%BD%D0%B3%D1%80%D0%B0%D0%B4%D0%B0&lr=100642&clid=2255756-376&win=312&src=suggest_Bhttps://yandex.ru/search/?text=%D1%84%D0%BE%D1%82%D0%BE%20%D0%B1%D0%BB%D0%BE%D0%BA%D0%B0%D0%B4%D0%BD%D0%BE%D0%B3%D0%BE%20%D0%BB%D0%B5%D0%BD%D0%B8%D0%BD%D0%B3%D1%80%D0%B0%D0%B4%D0%B0&lr=100642&clid=2255756-376&win=312&src=suggest_B)

фотографии, иллюстрации блокадного Ленинграда

3. <https://histrf.ru/biblioteka/b/blokadnyi-khlieb-simvol-zhizni-i-nadiezhdyy> фотографии

4. <https://kudago.com/spb/list/pamyatnye-mesta-leningradskoj>