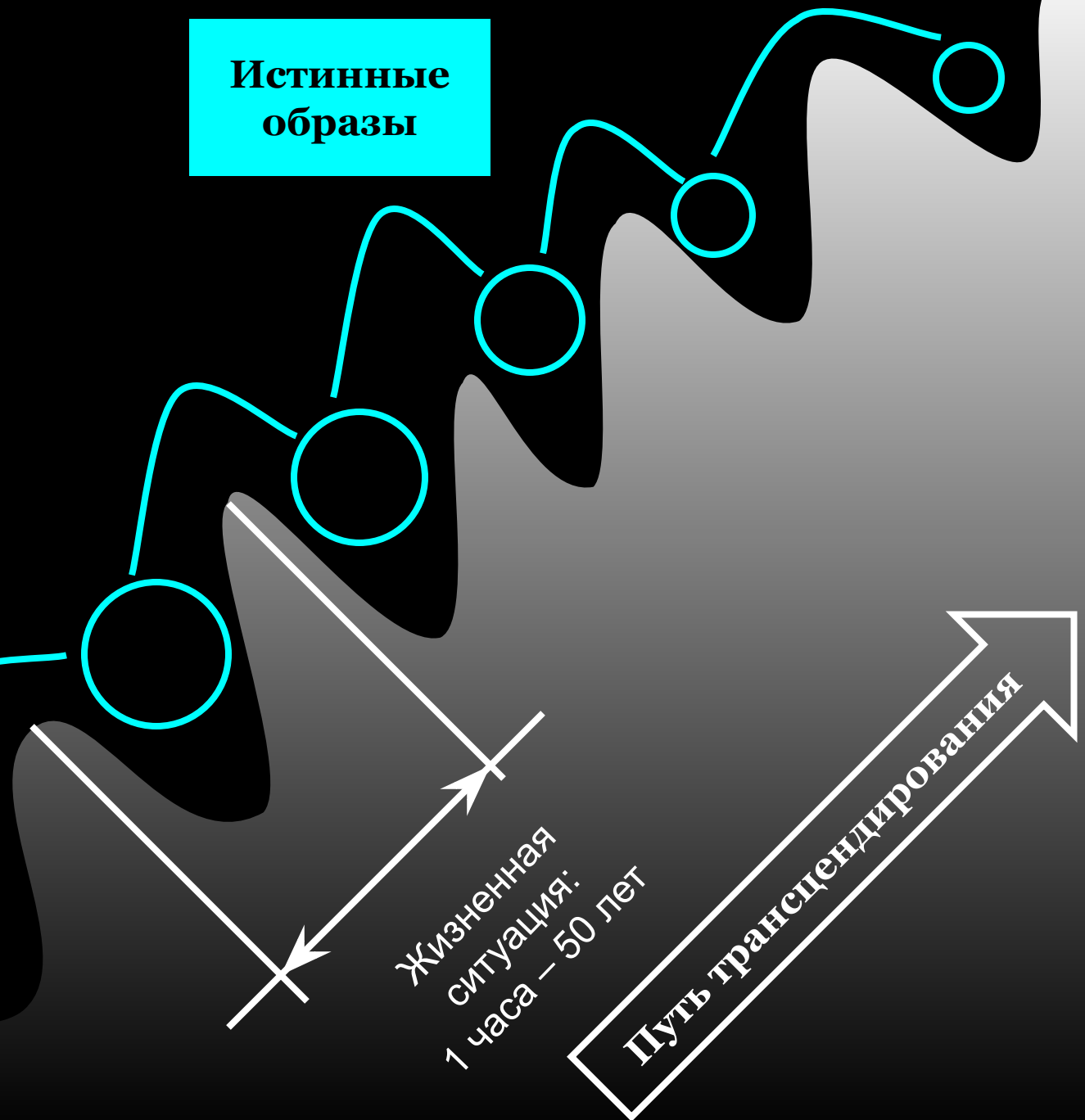
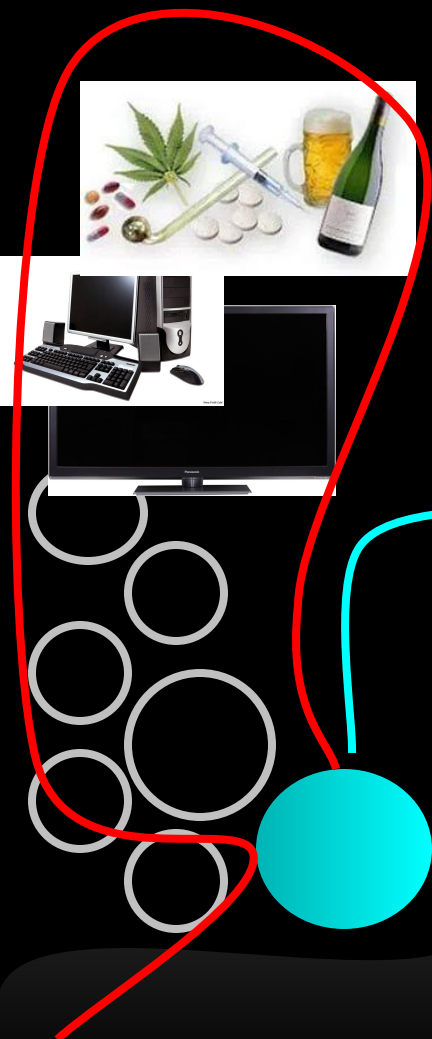


Истинные образы



Жизненная
ситуация:
1 часа – 50 лет

Путь трансцендирования

Дела

**Слов
а**

**Мыс
ли**

**Под и без
сознательные
процессы**

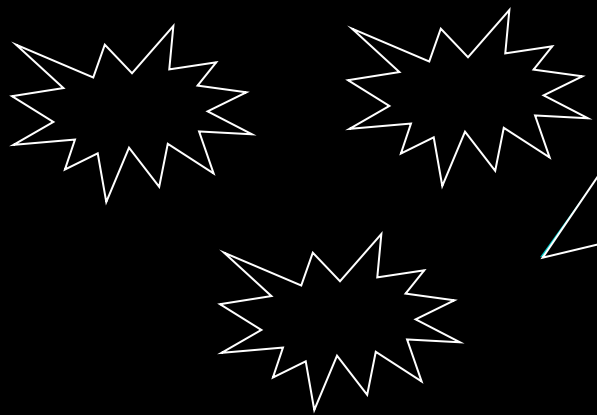
**Контроль
сознания**

**Ложное
ощущение:
что так надо**

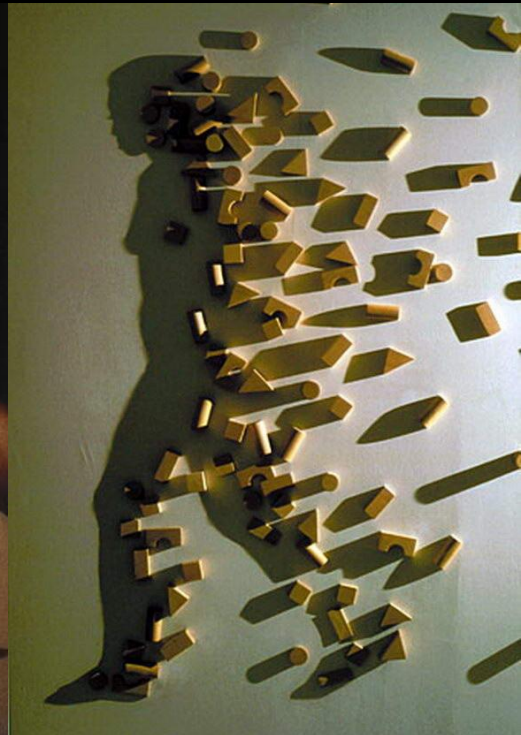
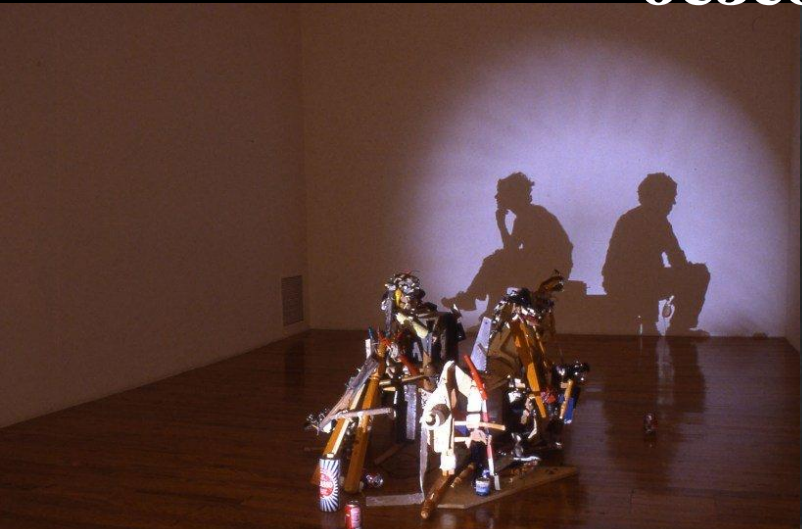
Дела

Слова

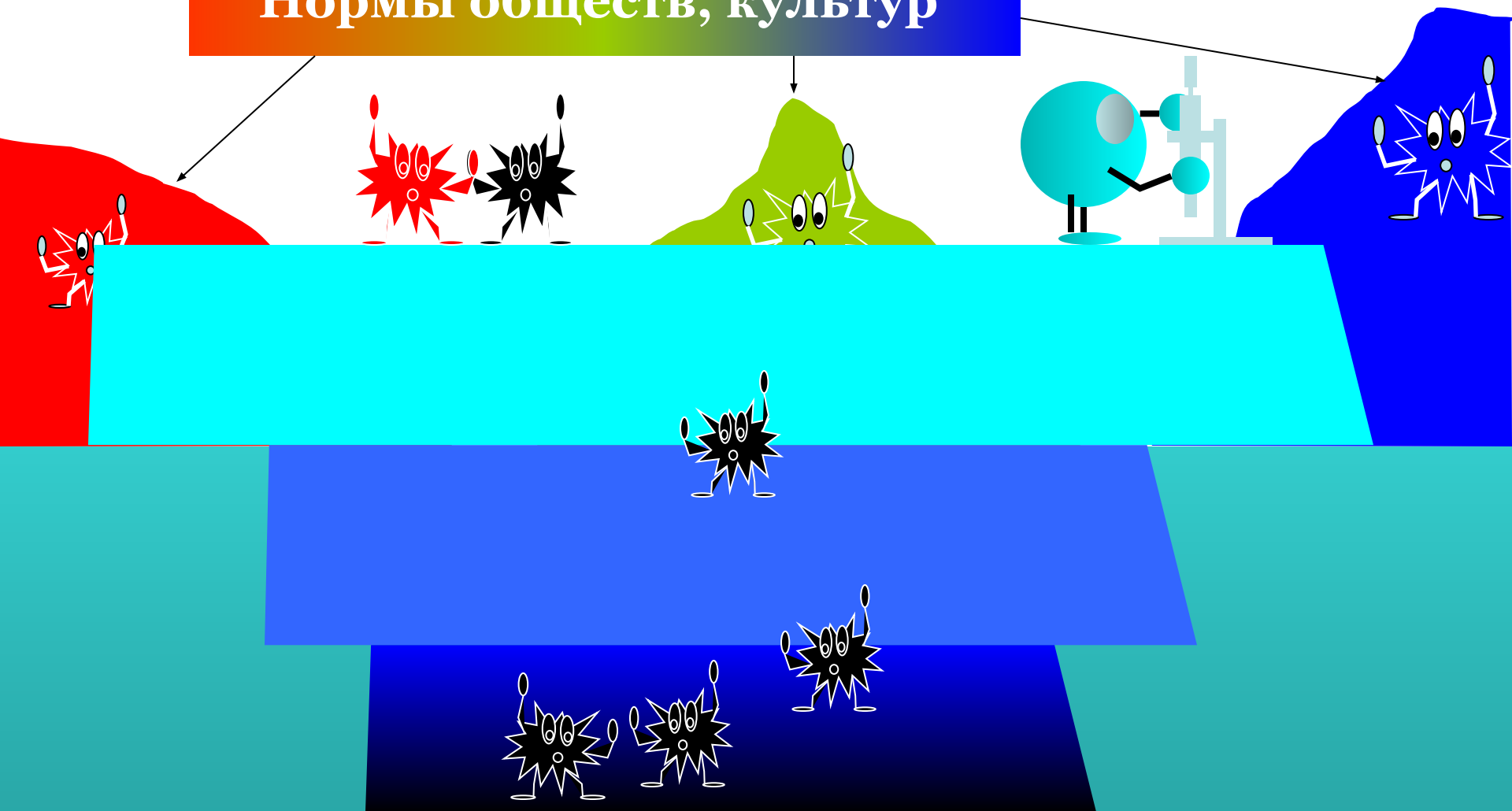
**Мысл
и**



**Принцип работы сознания:
извлечение смысла из сигналов окружающей среды
(сон – это совокупность сигналов от
безсознательного)**



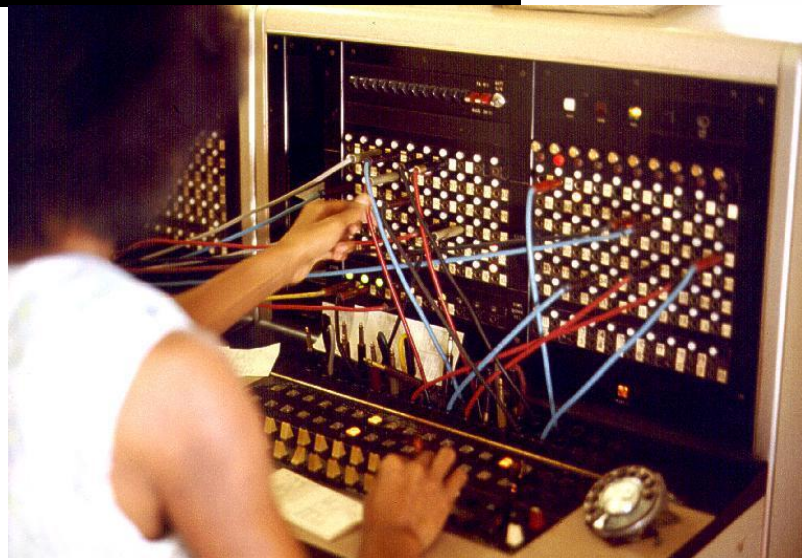
Нормы обществ, культур



**Внешнее
Воздействие
на рецепторы
(чувство)**



**Внутреннее
восприятие
от рецепторов**

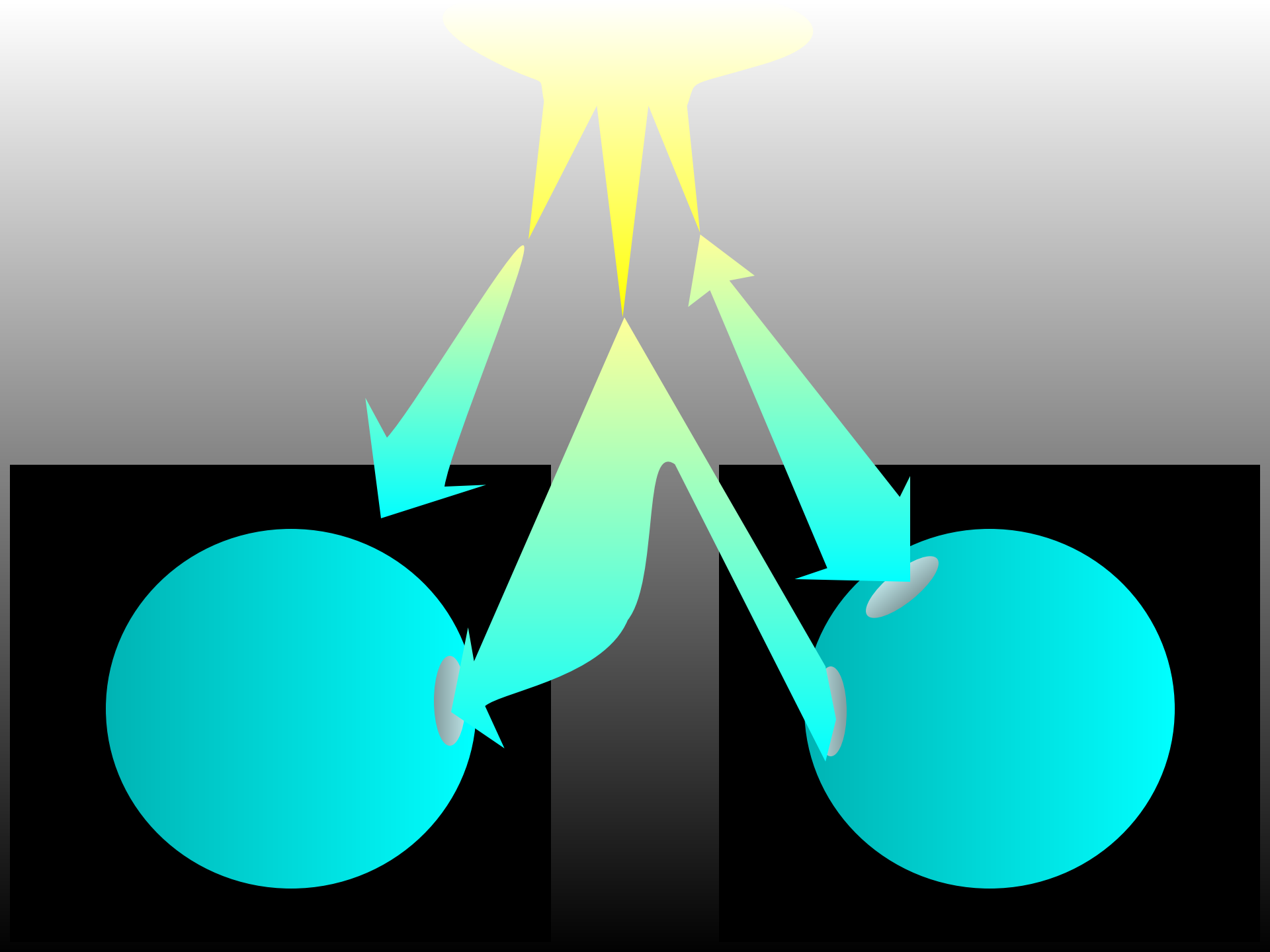


**Переход
к внешней
реакции
(слово, дело,
мысль)**



**Внутренняя
реакция
(э-моция)**

ЛЮБОВЬ:
аналогии жизни
- В СТИХИИ
- И ВОЛЕВОЕ УСИЛИЕ





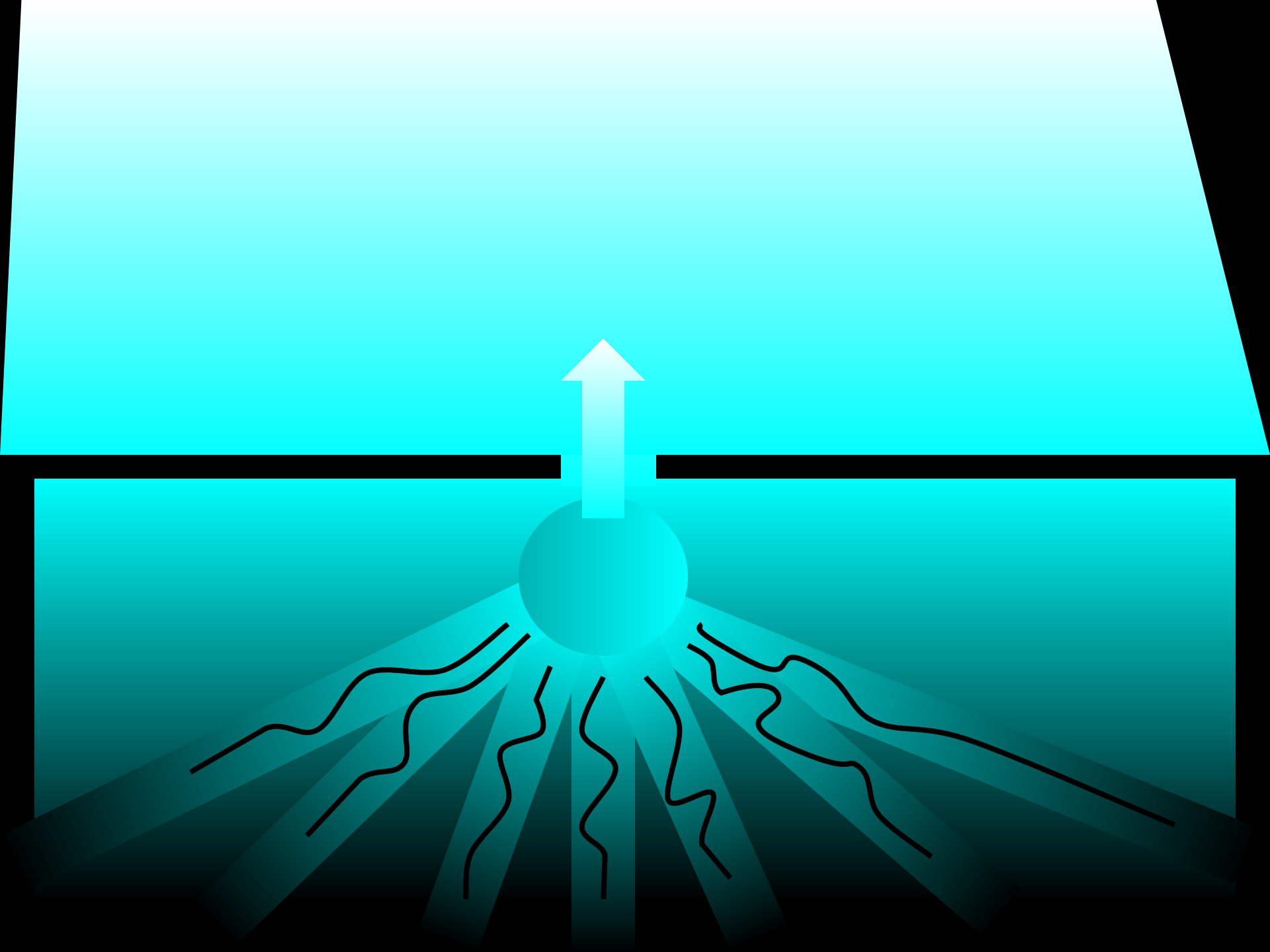
Жизнь на гребне физиологической волны





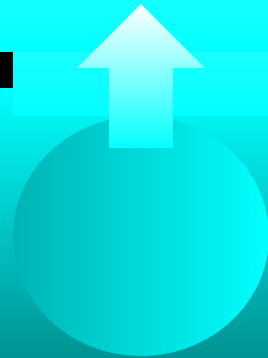
Непрестанное волевое усилие



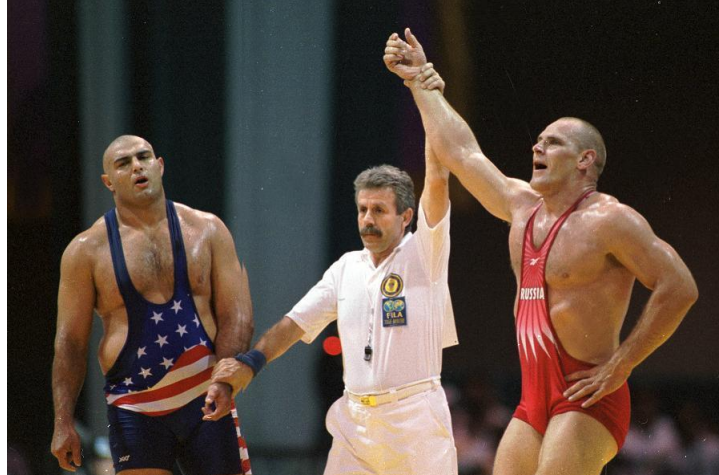


ЛЮБОВЬ

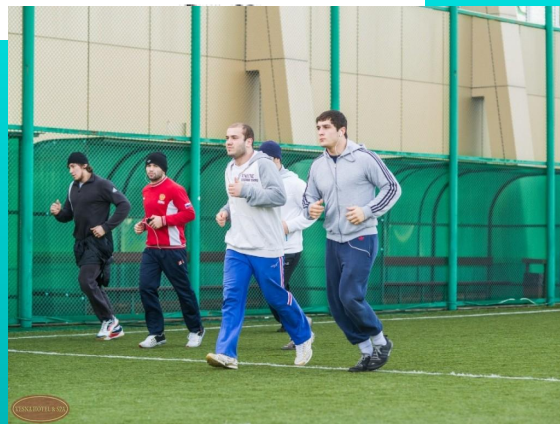
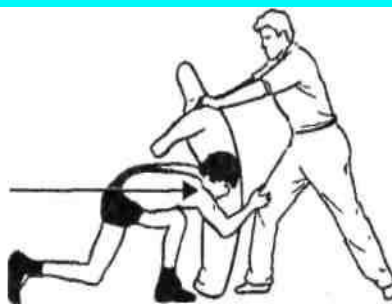
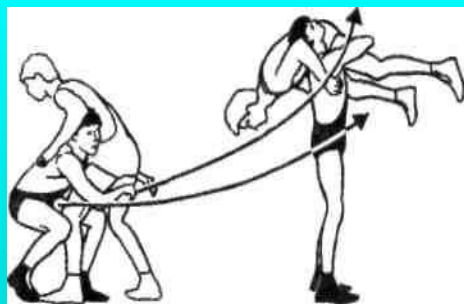
*долготерпит, милосердствует, не завидует,
не превозносится, не гордится,
не бесчинствует, не ищет своего,
не раздражается, не мыслит зла,
не радуется неправде, а сорадуется истине;
все покрывает, всему верит, всего надеется,
все переносит*



Чтобы стать чемпионом



**надо
Тренироваться
:
проявить волю
и терпение**



Чтобы любить

НЕОБХОДИМО

долготерпеть, милосердствовать,
не завидовать,
не превозноситься, не гордиться,
не бесчинствовать, не искать своего,
не раздражаться, не мыслить зла,
не радоваться неправде,
сорадоваться истине;
все покрывать,
всему верить, всего надеяться,
все переносить

Благодать и кайф: различие



Предощущение кайфа – активность нейромедиатора дофамина: повышенная активность симпатической системы

Симпатическая система

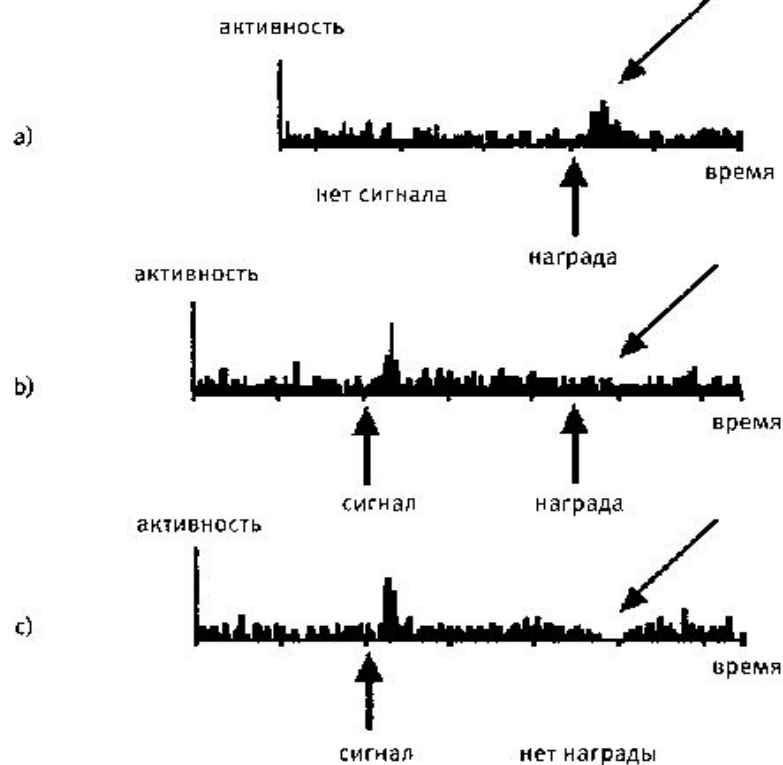
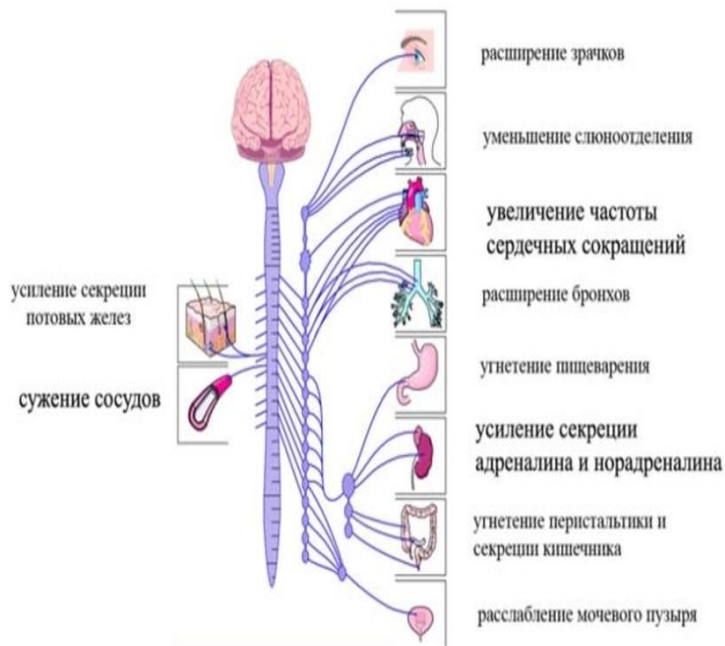


Рис. 4.4. Активность допаминовых нейронов отражает ошибку в предсказании награды

Обезьян обучали ассоциировать световую вспышку (сигнал) с фруктовым соком, впрыскиваемым в рот через секунду (награда), измеряя при этом активность допаминовых нейронов.

(а) Сигнала не поступало, и обезьяна не знала, когда получит награду.

Непредвиденная награда вызывает повышение активности.

(б) Обезьяна знала, когда получит награду. Получение награды не вызывает изменений активности. Но обезьяна не знала, когда поступит сигнал.

Непредвиденный сигнал, предвещающий награду, вызывает повышение активности.

(с) Обезьяна ожидала получения награды, но не получила ее. Отсутствие предвиденной награды вызывает снижение активности.

Источник: Рис. 3 из статьи: Schultz, W. (2001). Reward signaling by dopamine neurons. *Neuroscientist*, 7(4), 293–302.

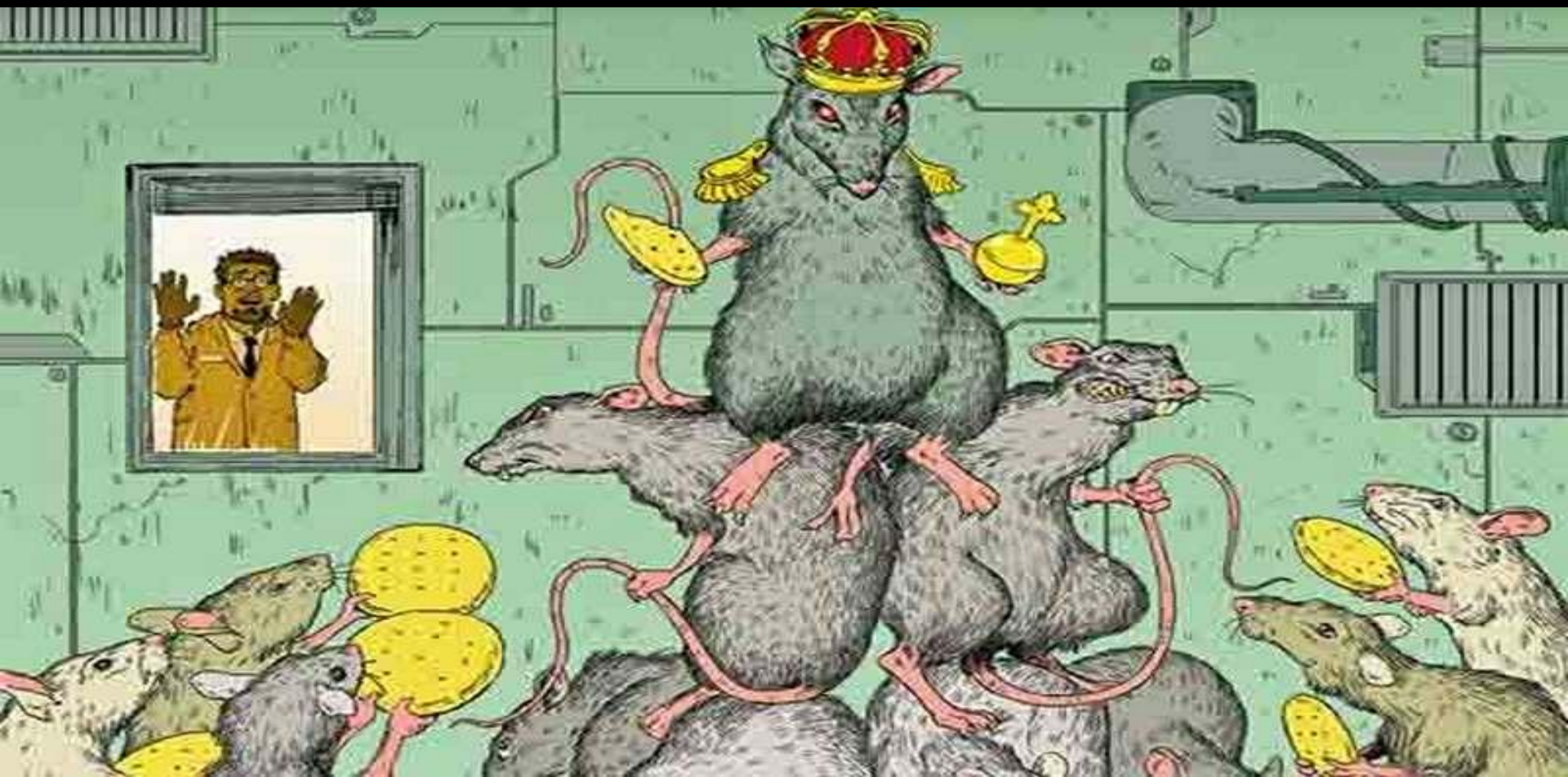
Эксперимент Джеймса Олдса



Рис. 1. Крыса с вживлённым в центр удовольствия электродом

Следствие кайфа: «крысиный рай» и очередная смерть группы испытуемых (крыс)

*Эксперимент «Вселенная-25» ученого-этолога Джона Кэлхуна
По созданию крысиного рая*



Благодать

- не имеет
физиологических
маркеров
и условных рефлексов;

- тело не помнить
ощущения благодати;

- каждый раз ощущение
благодати новое

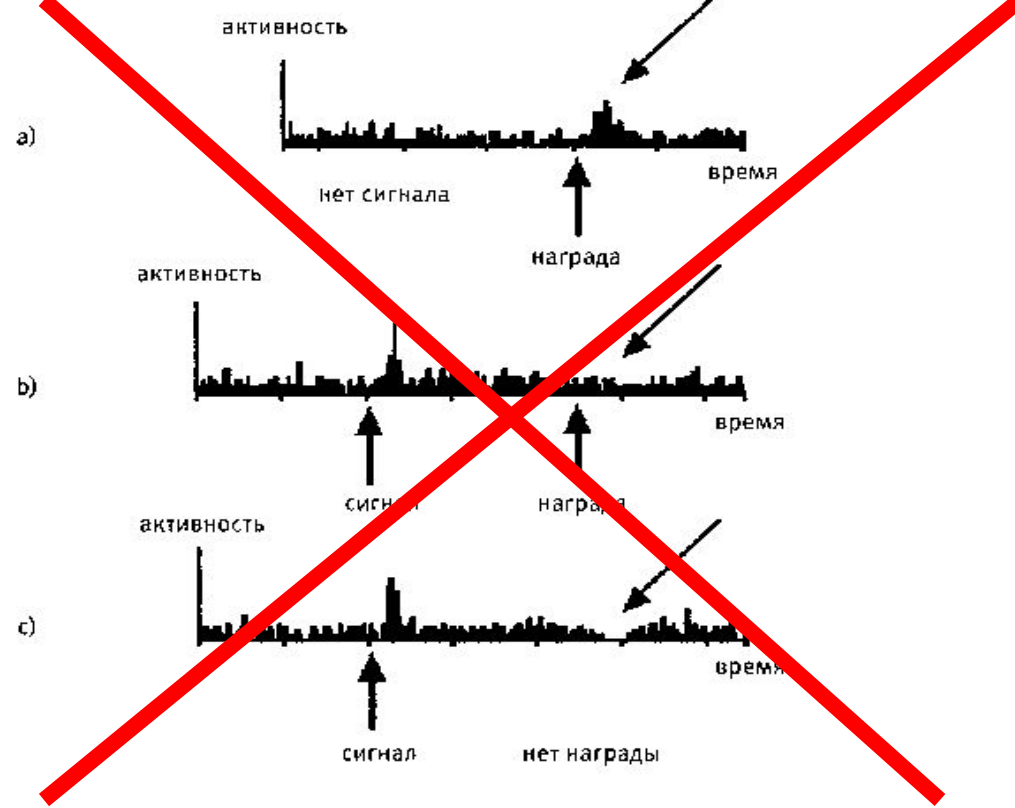


Рис. 4.4. Активность допаминовых нейронов отражает ошибку в предсказании награды

Обезьян обучали ассоциировать световую вспышку (сигнал) с фруктовым соком, впрыскиваемым в рот через секунду (награда), измеряя при этом активность допаминовых нейронов.

(а) Сигнала не поступало, и обезьяна не знала, когда получит награду.

Непредвиденная награда вызывает повышение активности.

(б) Обезьяна знала, когда получит награду. Получение награды не вызывает изменений активности. Но обезьяна не знала, когда поступит сигнал.

Непредвиденный сигнал, предвещающий награду, вызывает повышение активности.

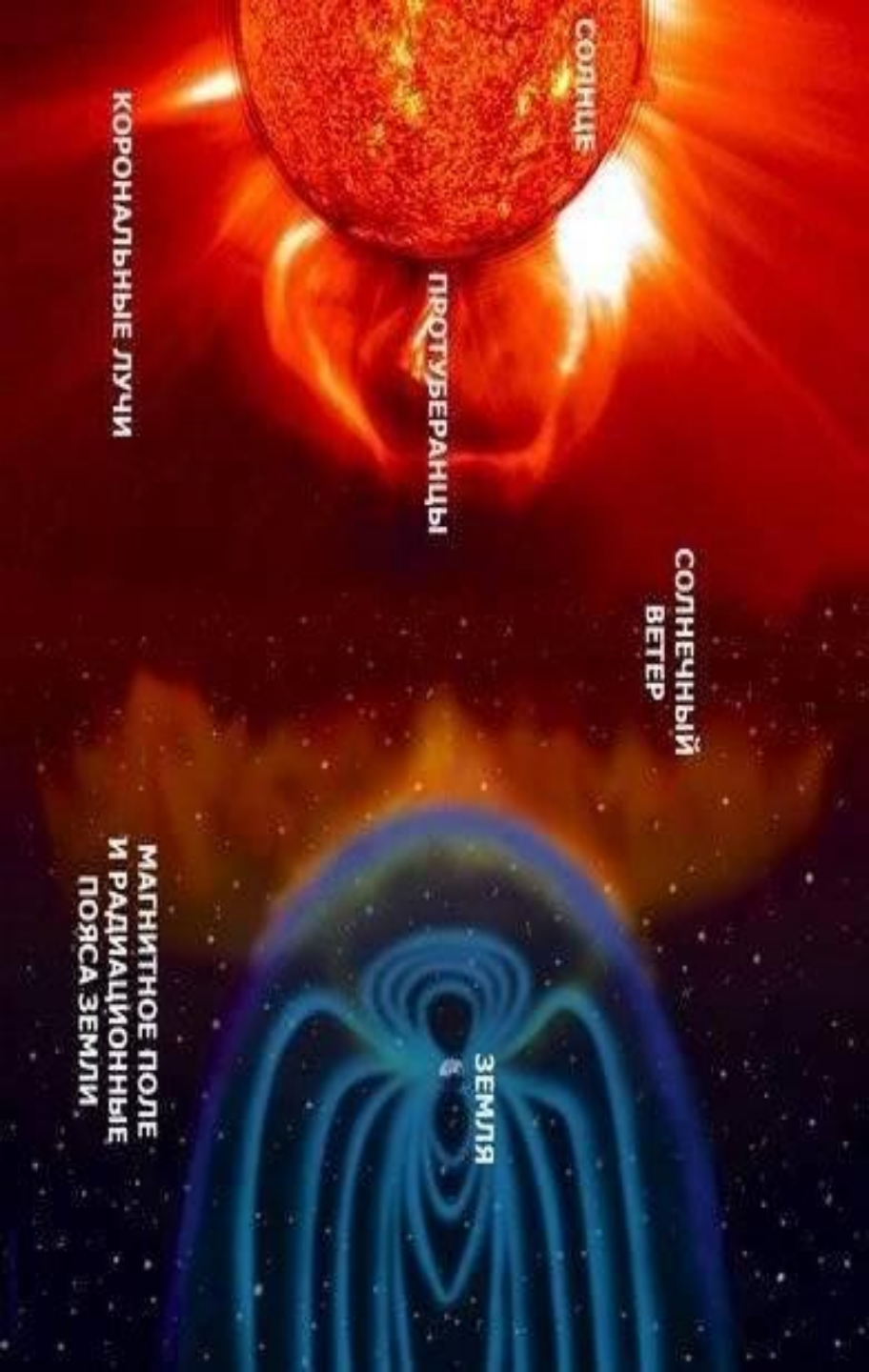
(с) Обезьяна ожидала получения награды, но не получила ее. Отсутствие предвиденной награды вызывает снижение активности.

Источник: Рис. 3 из статьи: Schultz, W. (2001). Reward signaling by dopamine neurons. *Neuroscientist*, 7(4), 293–302.

Другая душа или Дух, с которым сливается 1-я душа



*Энергия души, с помощью которой
она может определять направление движения тела,
творить*



СОЛНЦЕ

ПРОТУБЕРАНЦЫ

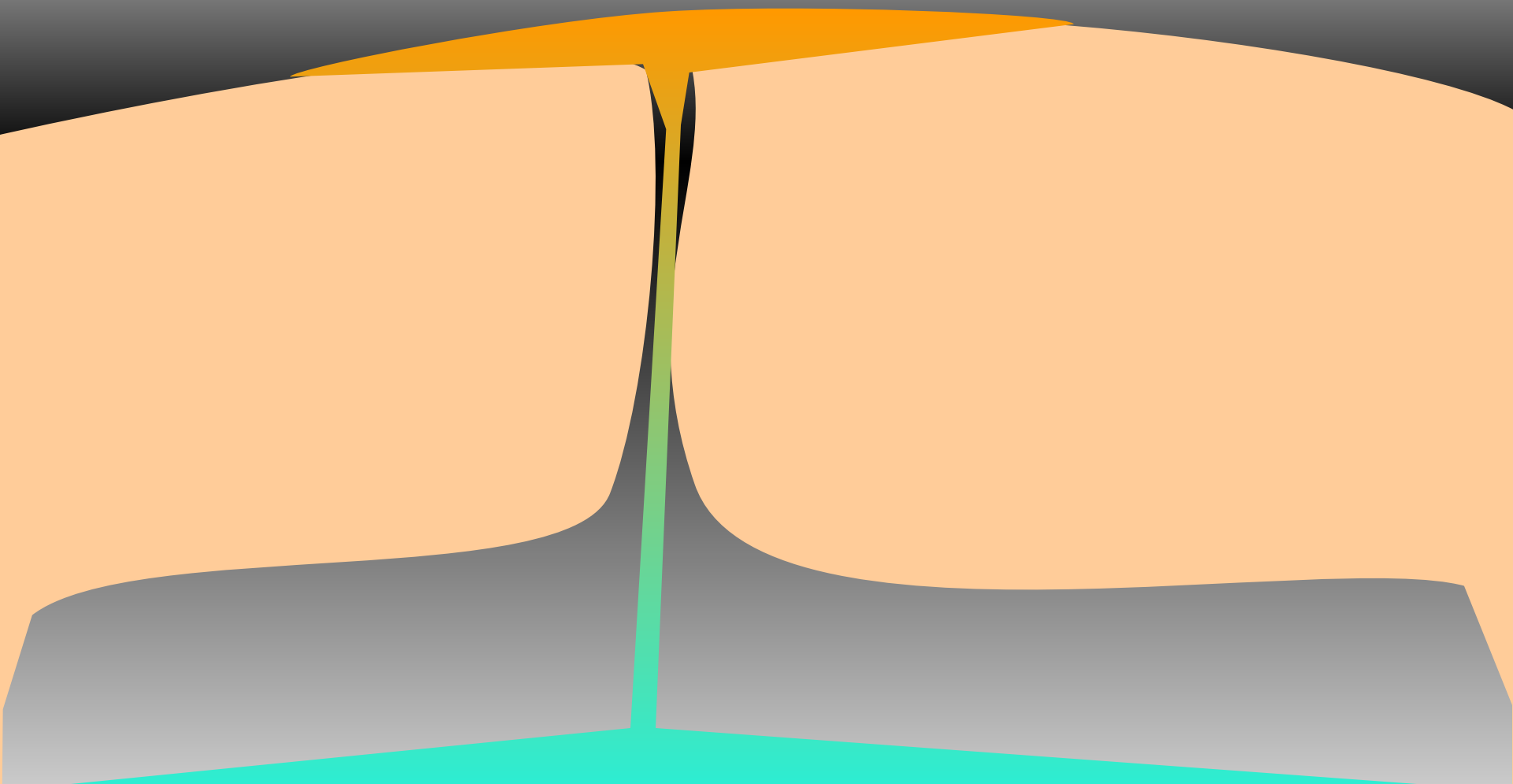
КОРОНАЛЬНЫЕ ЛУЧИ

СОЛНЕЧНЫЙ
ВЕТЕР

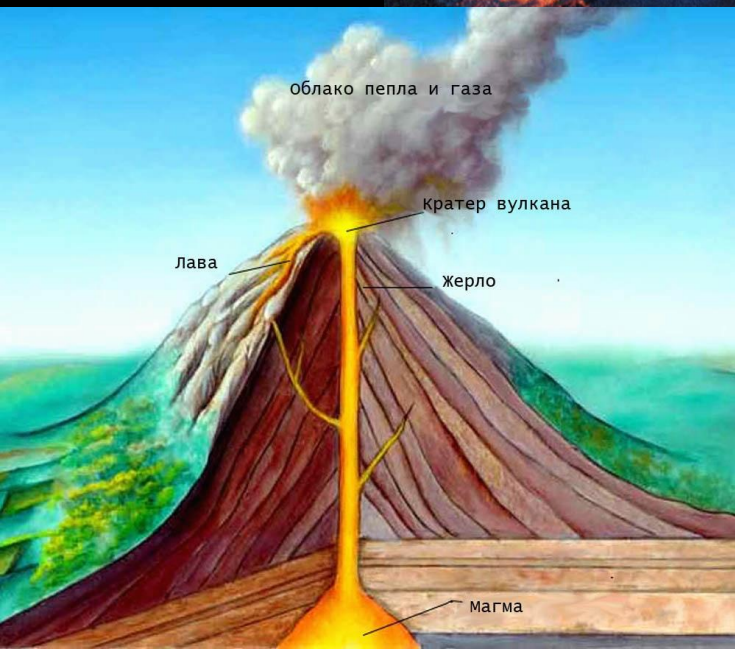
ЗЕМЛЯ

МАГНИТНОЕ ПОЛЕ
И РАДИАЦИОННЫЕ
ПОЯСА ЗЕМЛИ

Результат материализации энергии души, если она направлена только на себя («сеет в землю»)

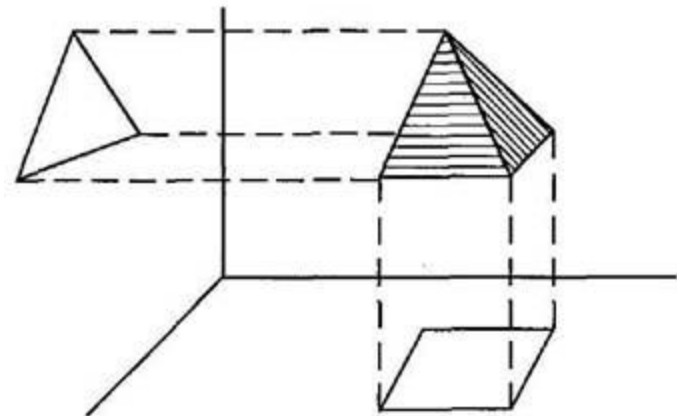
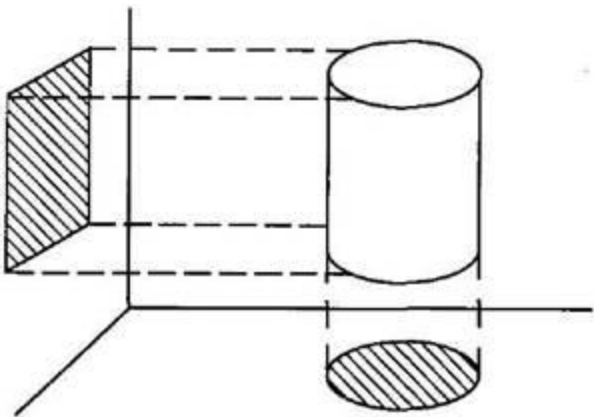
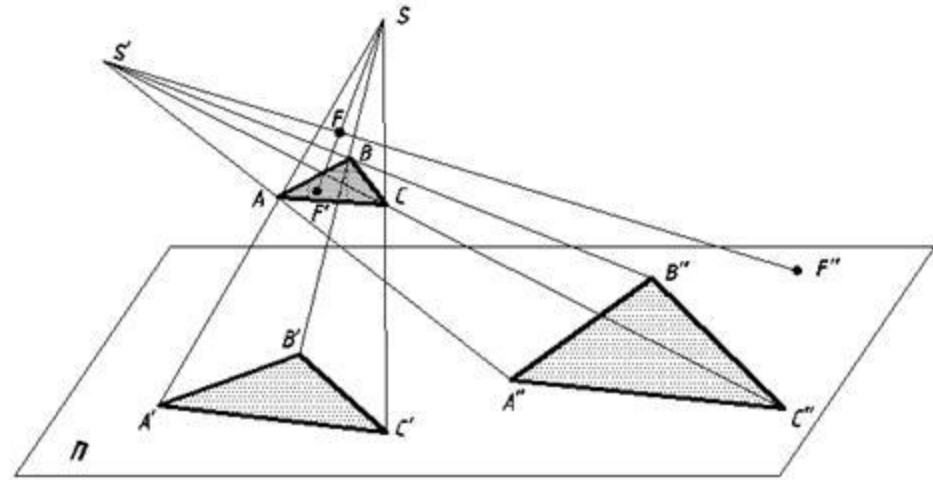
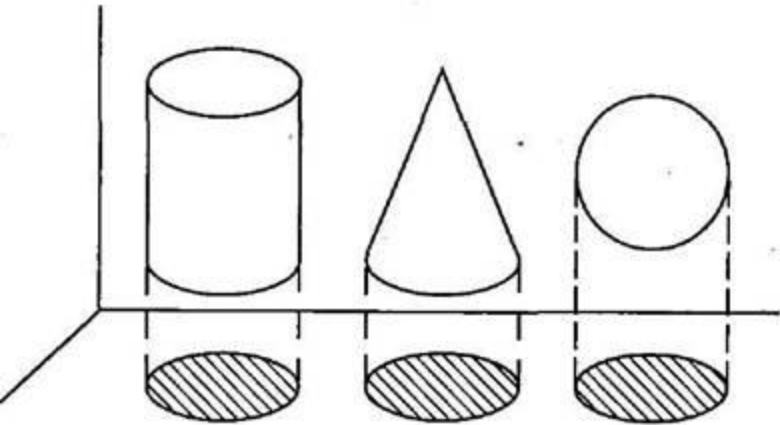


Энергия души, с помощью которой она может определять направление движения тела, творить

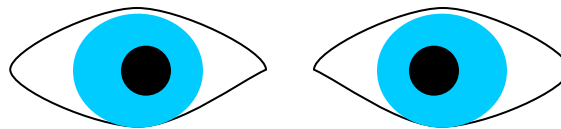


Загадки

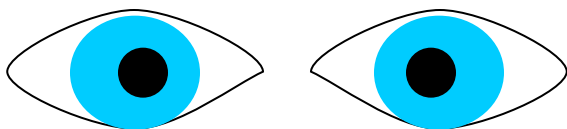
гештальта



Гештальт



восприятие
2D



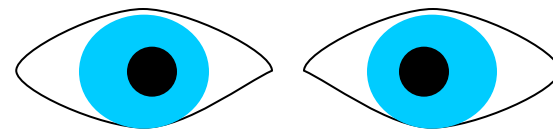
восприятие
2D



ФОН



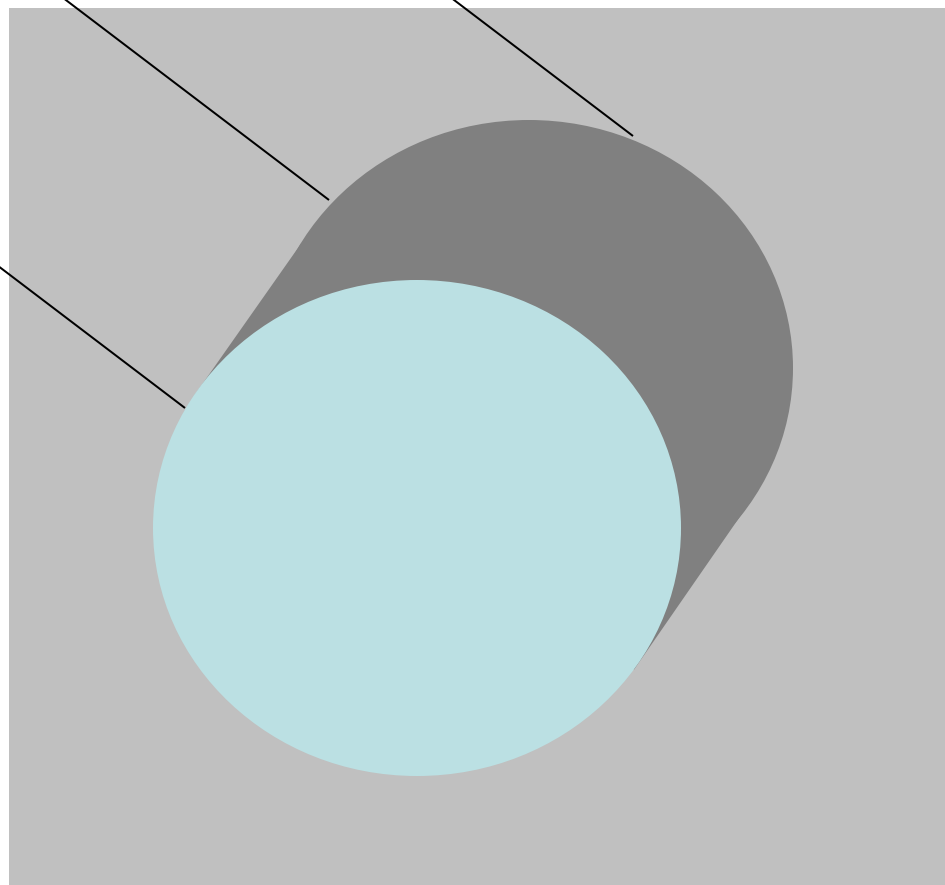
Гештальт

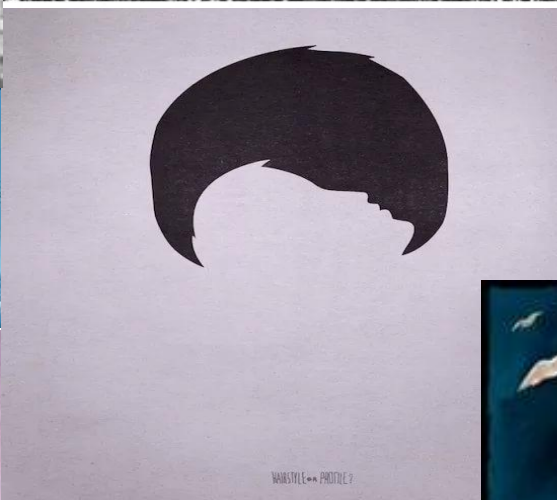
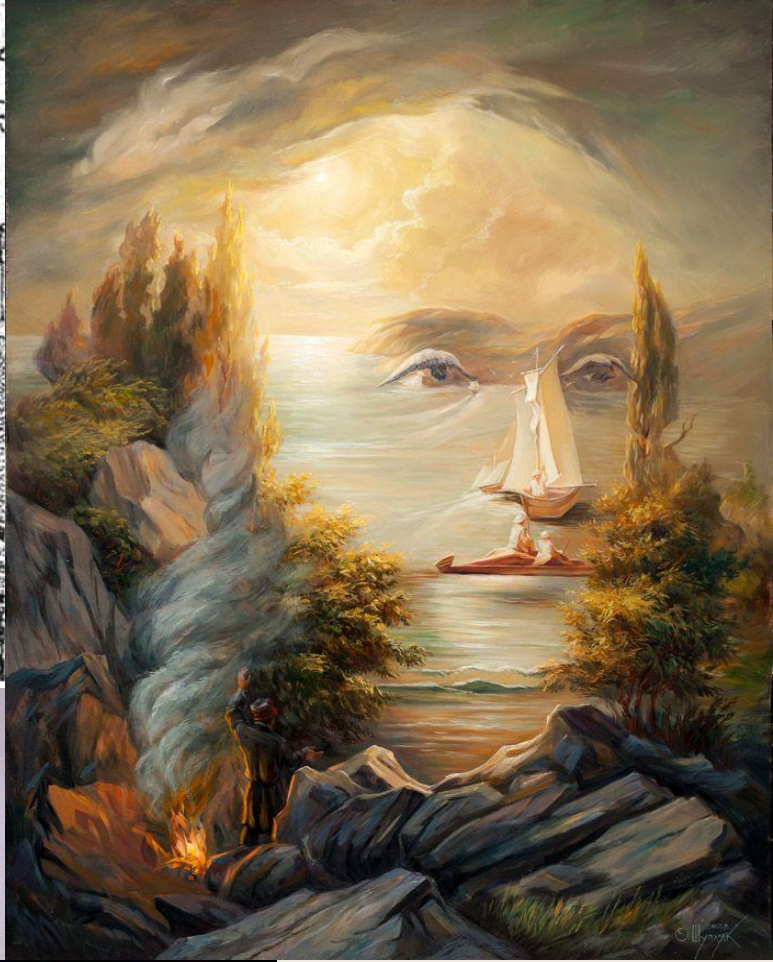


восприятие
3D

Новые свойства
образа мысли и
образа жизни

Фон
(обстоятельства)
обнаруживает
у фигуры
ранее не веданные
свойства





Законы гештальтпсихологии

Закон фигуры и фона: фигуры воспринимаются человеком, как замкнутое целое, а вот фон, уже как нечто непрерывно простирающееся позади фигуры.

Закон транспозиции: психика реагирует не на отдельные раздражители, а на их соотношение. Смысл здесь такой: элементы могут быть объединены, если имеются хоть какие-то схожие признаки, например близость или симметрия.

Закон прегнантности: существует тенденция к восприятию самой простой и стабильной фигуры из всех возможных перцептивных альтернатив.

Закон константности: все стремится к постоянству.

Закон близости: тенденция к объединению в целостный образ элементов, смежных во времени и пространстве. Нам всем, как мы знаем легче всего объединить схожие предметы.

Закон замыкания (заполнение пробелов в воспринимаемой фигуре): когда мы наблюдаем что-то нам совсем непонятное, наш мозг пытается изо всех сил трансформировать, перевести увиденное в доступное для нас понимание. Порой это даже несет опасность, ведь мы начинаем видеть то, чего нет в действительности.

**Переход
из отражения
в восприятии
объективной
реальности
в
сферу
значимого**

**Во-S-питание
(S - дзело – сверх)**

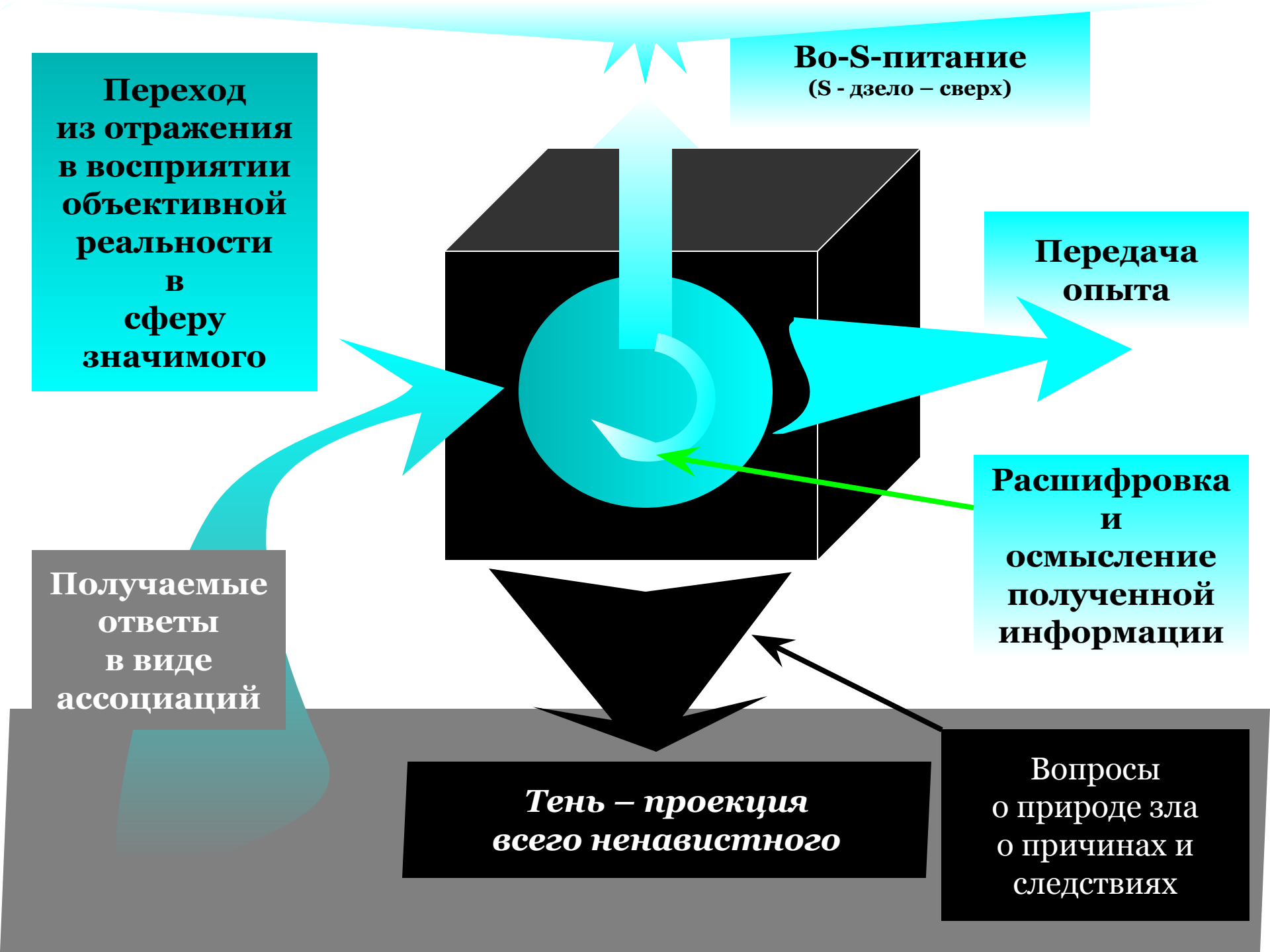
**Передача
опыта**

**Расшифровка
и
осмысление
полученной
информации**

**Получаемые
ответы
в виде
ассоциаций**

***Тень – проекция
всего ненавистного***

**Вопросы
о природе зла
о причинах и
следствиях**



Обратная перспектива применялась в византийской и древнерусской живописи. Изображенные предметы представляются увеличивающимися по мере удаления от зрителя, картина имеет несколько горизонтов и точек зрения.

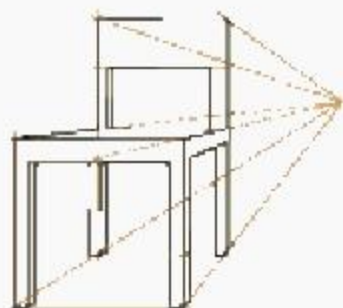


Схема построения *линейной* перспективы.

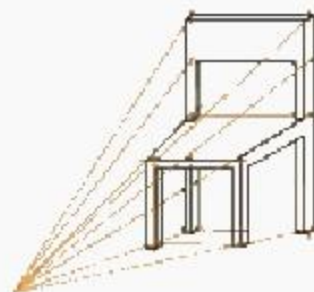
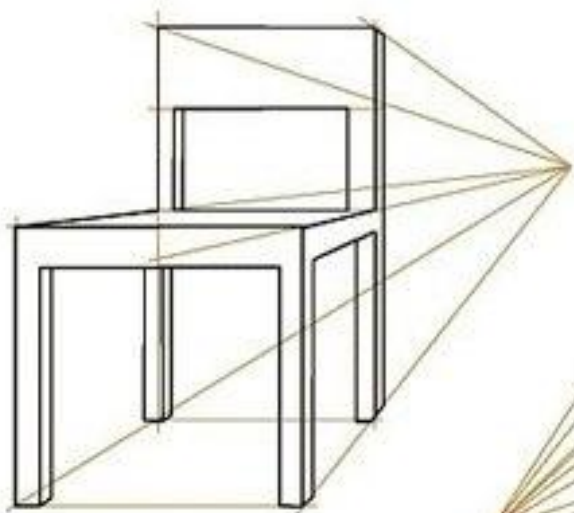
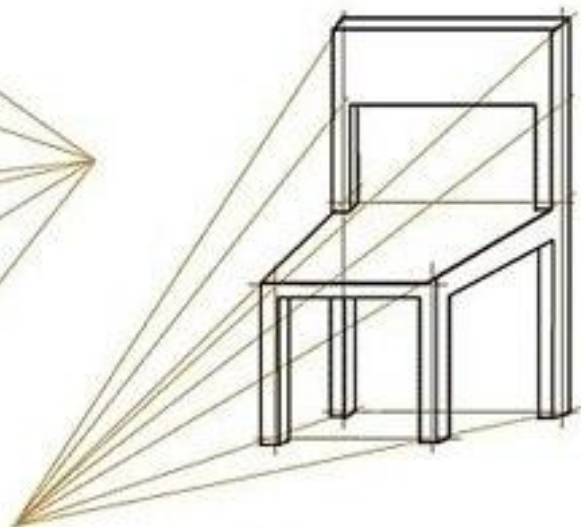


Схема построения *обратной* перспективы.

Обратная перспектива образует целостное символическое пространство, ориентированное на зрителя и предполагающее его духовную связь с миром символических образов.

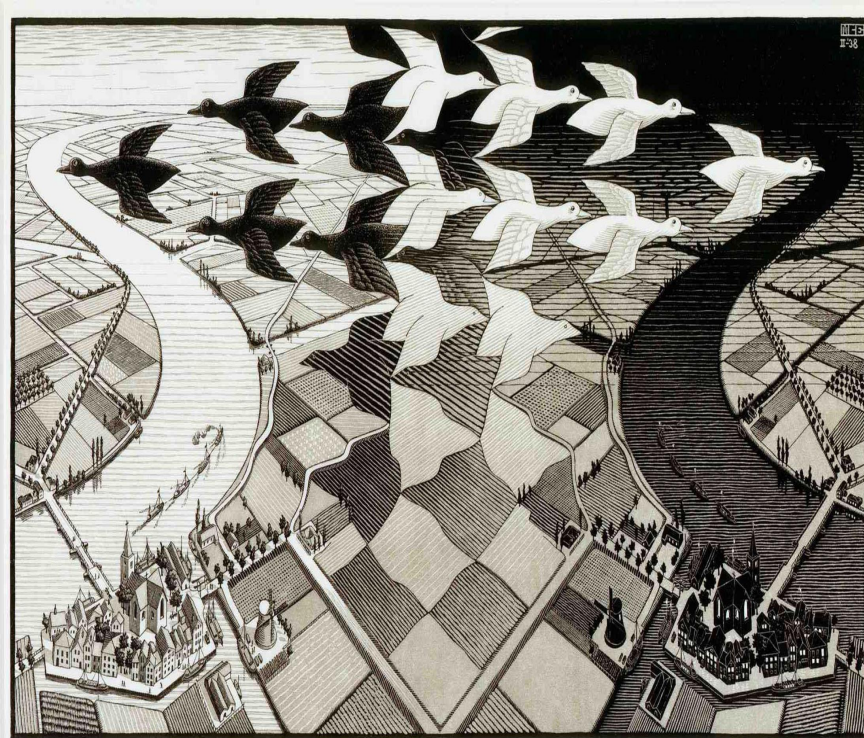


Прямая перспектива

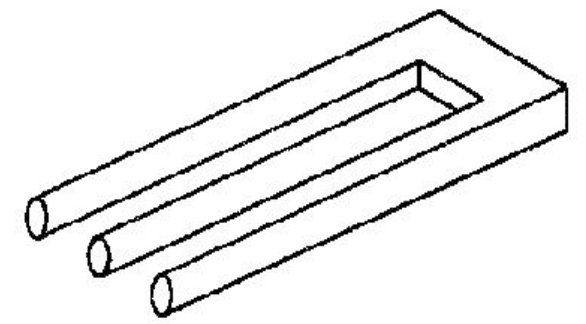
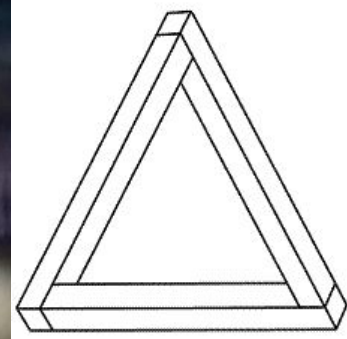
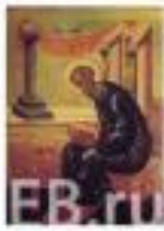
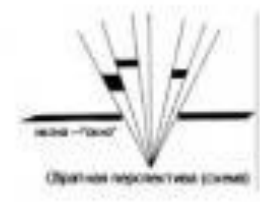


Обратная перспектива





Раз перспектива "обратна", то обратен и принцип ее построения.
 Чем дальше предмет, тем его изображение больше.
 Если в "классическом" рисунке параллельные прямые встречаются за предметом, у горизонта, то в рисунке с обратной перспективой - перед предметом, над плоскостью изображения.

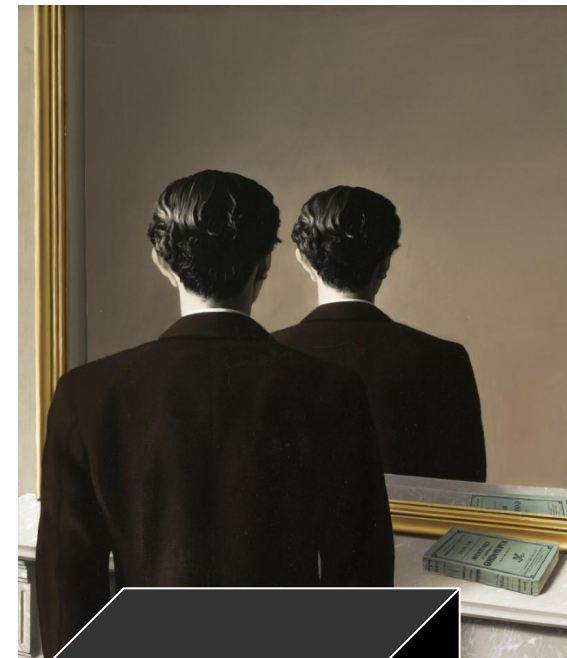
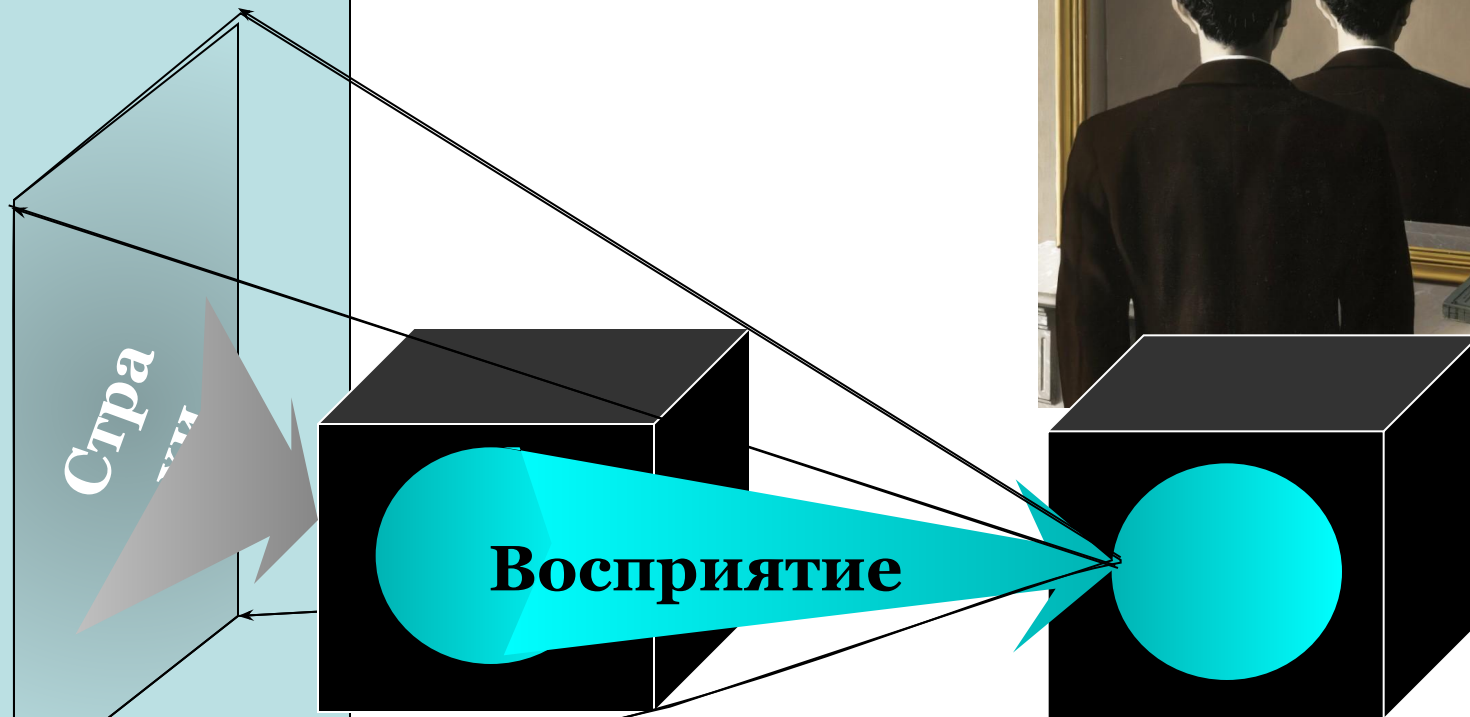




Тень проявляется
при высвечивании
вложенного механизма,
через взаимодействие людей

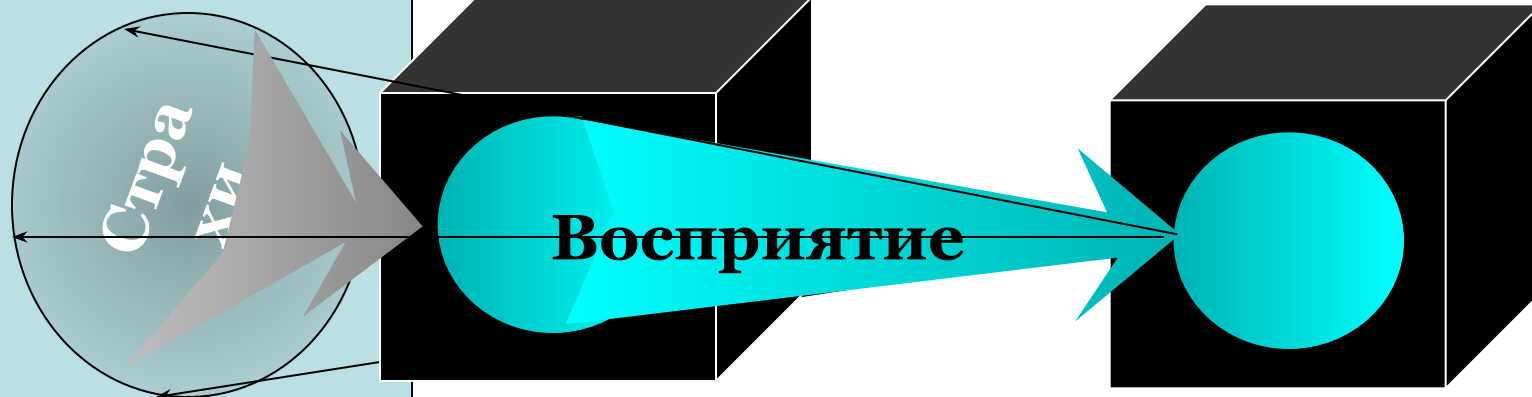


Физиологические и, как следствие, социальные страхи



Свое бревно в глазу =
песчинке в глазу
ближнего

Экзистенциальные страхи: обнаружение души



Свое бревно в глазу =
песчинке в глазу
ближнего

**Воздействие
из вне**

Тело

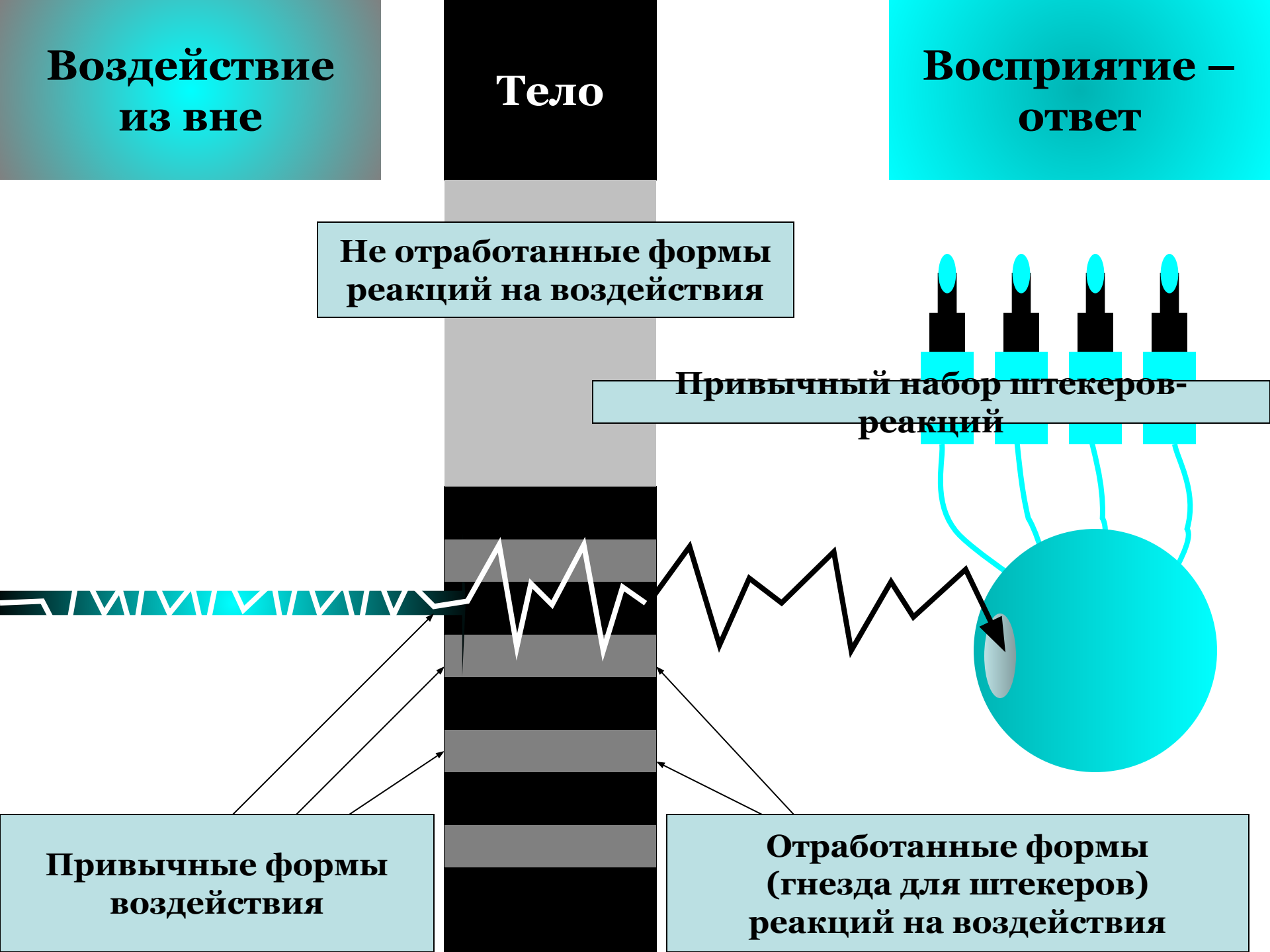
**Восприятие –
ответ**

**Не отработанные формы
реакций на воздействия**

**Привычный набор штекеров-
реакций**

**Привычные формы
воздействия**

**Отработанные формы
(гнезда для штекеров)
реакций на воздействия**



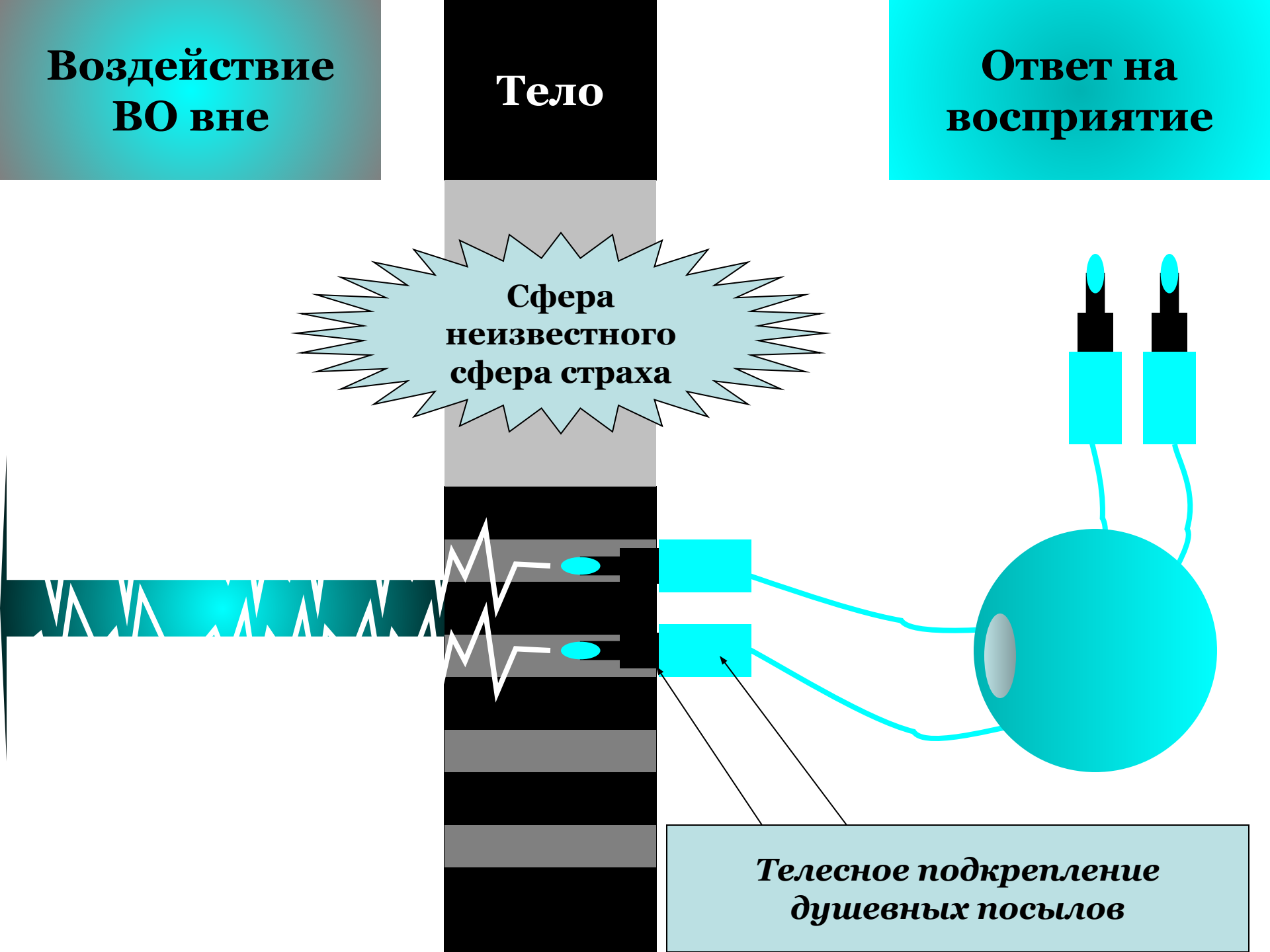
**Воздействие
ВО вне**

Тело

**Ответ на
восприятие**

**Сфера
неизвестного
сфера страха**

*Телесное подкрепление
душевных посылов*



**Воздействие
ВО вне**

Тело

**Ответ на
восприятие**

**Некоторые штекеры привариваются к гнездам
из-за постоянного ответа на одинаковое воздействие:
*возникает ощущение несвободы, кармы, судьбы***



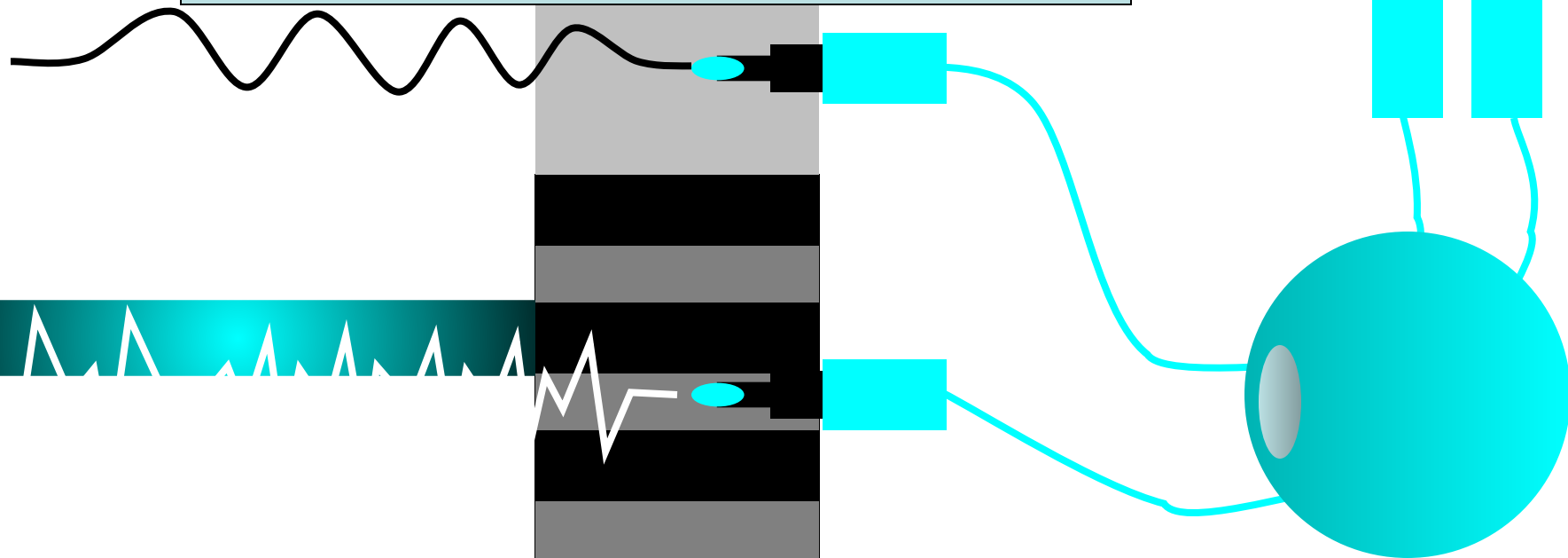
**Воздействие
ВО вне**

Тело

**Ответ на
восприятие**

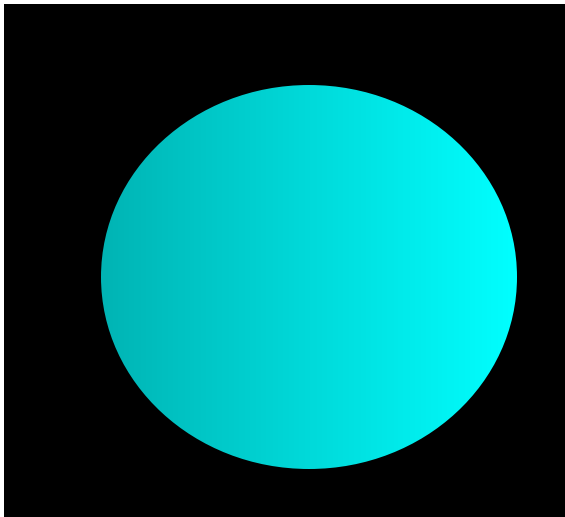
**Проявление свободы:
выход за рамки привычного поведения**

*возникает ощущение свободы
и страха за неизвестность реакции
(проявляется осторожно)*

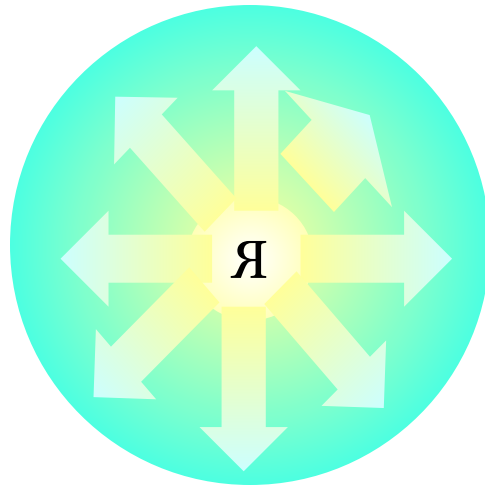


В поисках своего Я



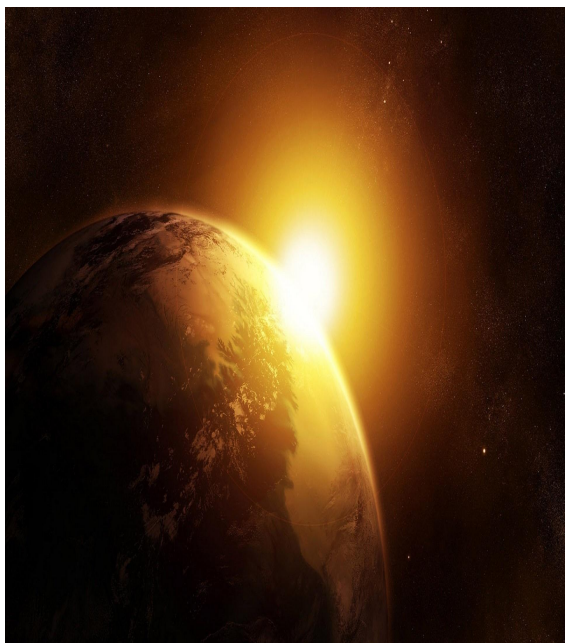


**Тело в состоянии
покоя**



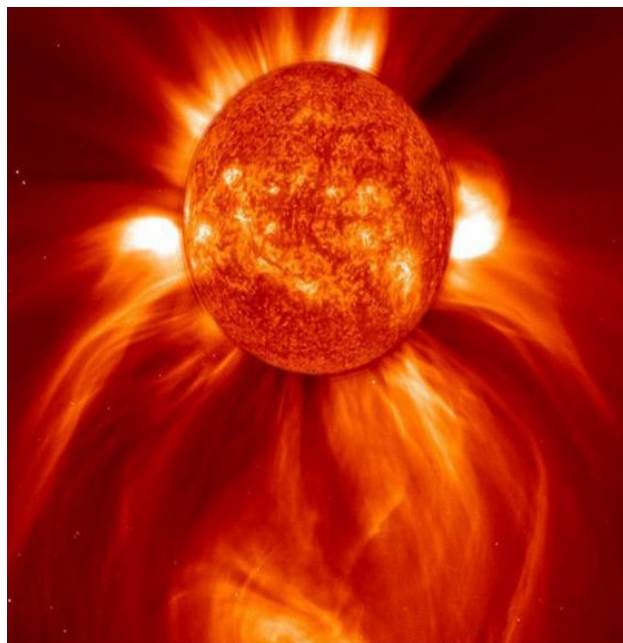
**Активность мыслей,
продуцируемых «Я»**

Аналогии



**Земля
– это тело**

**Солнце
– это духовное
тело**

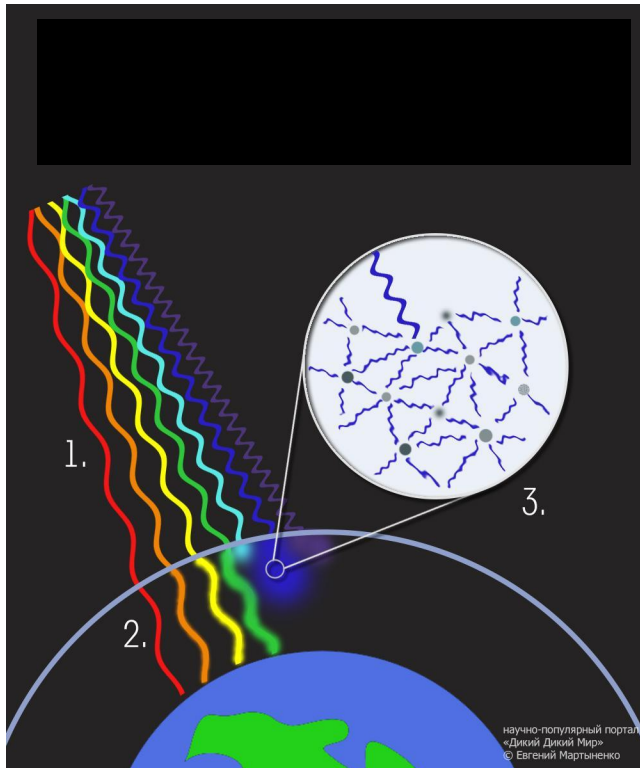
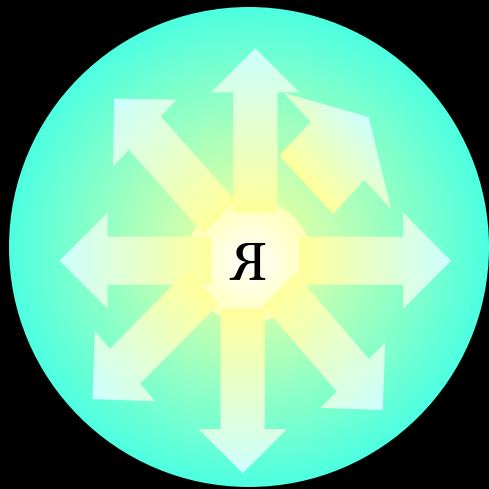


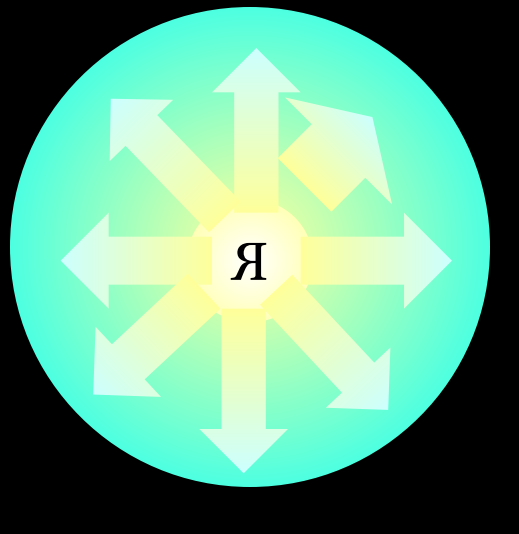
**Я – источник
термоядерных
процессов
на солнце**

**Мысль соединяется
с физическим телом
через кровь
в нервные импульсы**

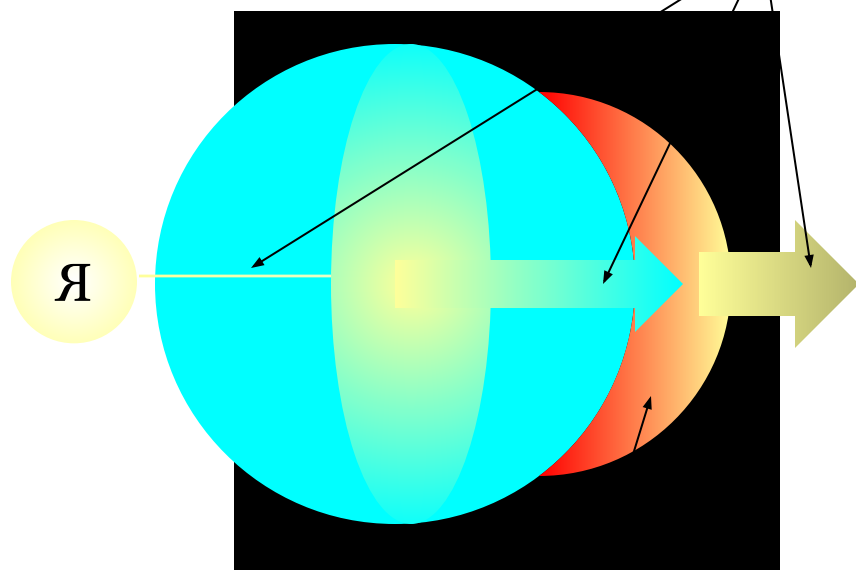
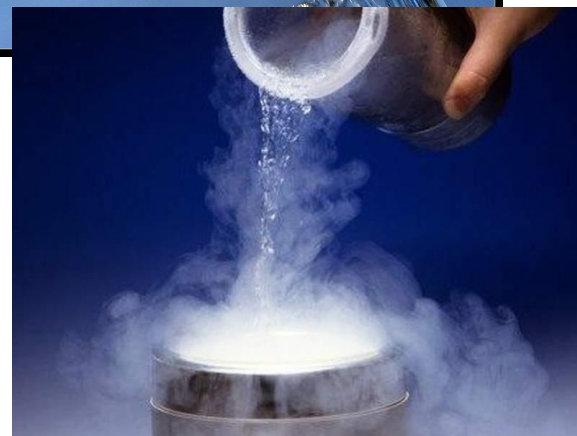
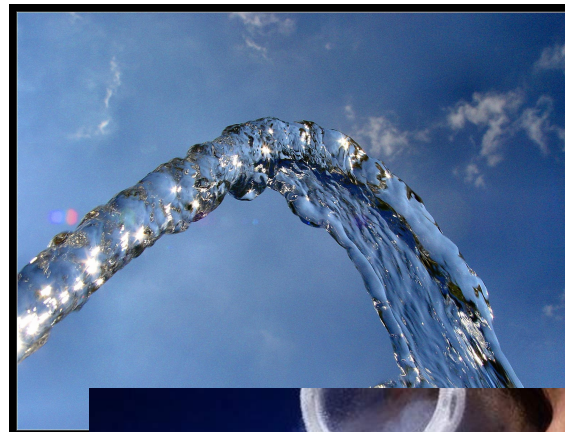
Аналогии

**Солнечный свет
соединяется
с атмосферой –
фильтром
и рассеивается
на спектр**





**Воля Я
преобразуется
в действие:
мысли,
слова,
поведение**



**Гематоэнцефалический барьер - фильтры привычного восприятия
(стереотипы, привычки, форматирование, привычные шаблоны
поведения и т.п.)**



GIFK.NET



Мир души, вывернутой на изнанку

Материальный мир

Сознание

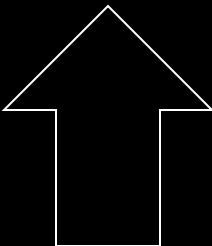
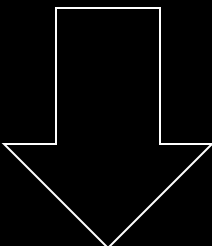
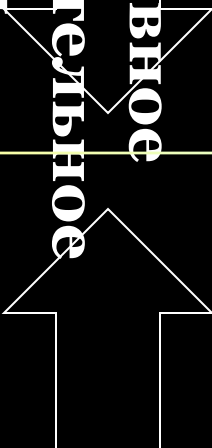
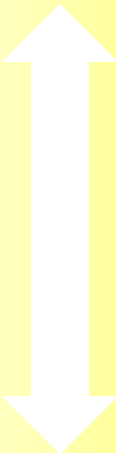
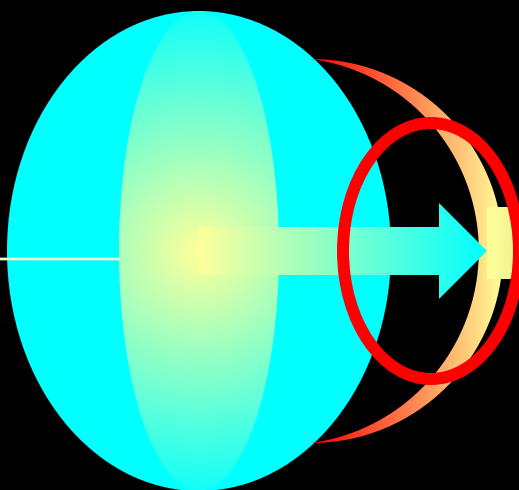
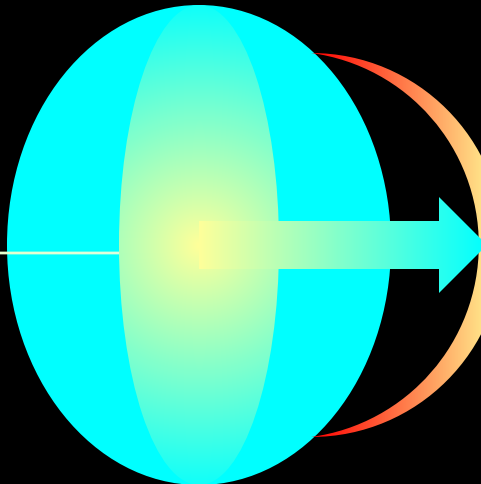
Коллективное
бессознательное
Архетипы

Я

Я

Со-
вест
ь

Со-
вест
ь





**Стихии тела
(сформированная чрезмерная
активность гормонов,
сбои в синапсах, физиологические
акцентуации, страхи, тревога и т.п.)
искажают или препятствуют реализации
деятельности Я**

**Помрачение
сознания**

Аналогии



**Чрезмерный заряд
в облаках
дает разряд
в землю**



