

Болезнь Паркинсона

Болезнь Паркинсона – дегенеративное заболевание центральной нервной системы, главным проявлением которого является выраженное нарушение двигательных функций. Эта болезнь характерна для людей старшего возраста и называется иначе «дрожательный паралич», что указывает на основные симптомы данного заболевания: постоянное дрожание и повышенная скованность мышц, а также сложность выполнения направленных движений.

Болезнь Паркинсона является весьма распространённым заболеванием ЦНС, наряду с болезнью Альцгеймера и эпилепсией. По статистике им страдает каждый 500 житель планеты. В группу риска входят в основном люди в возрасте от 40 лет



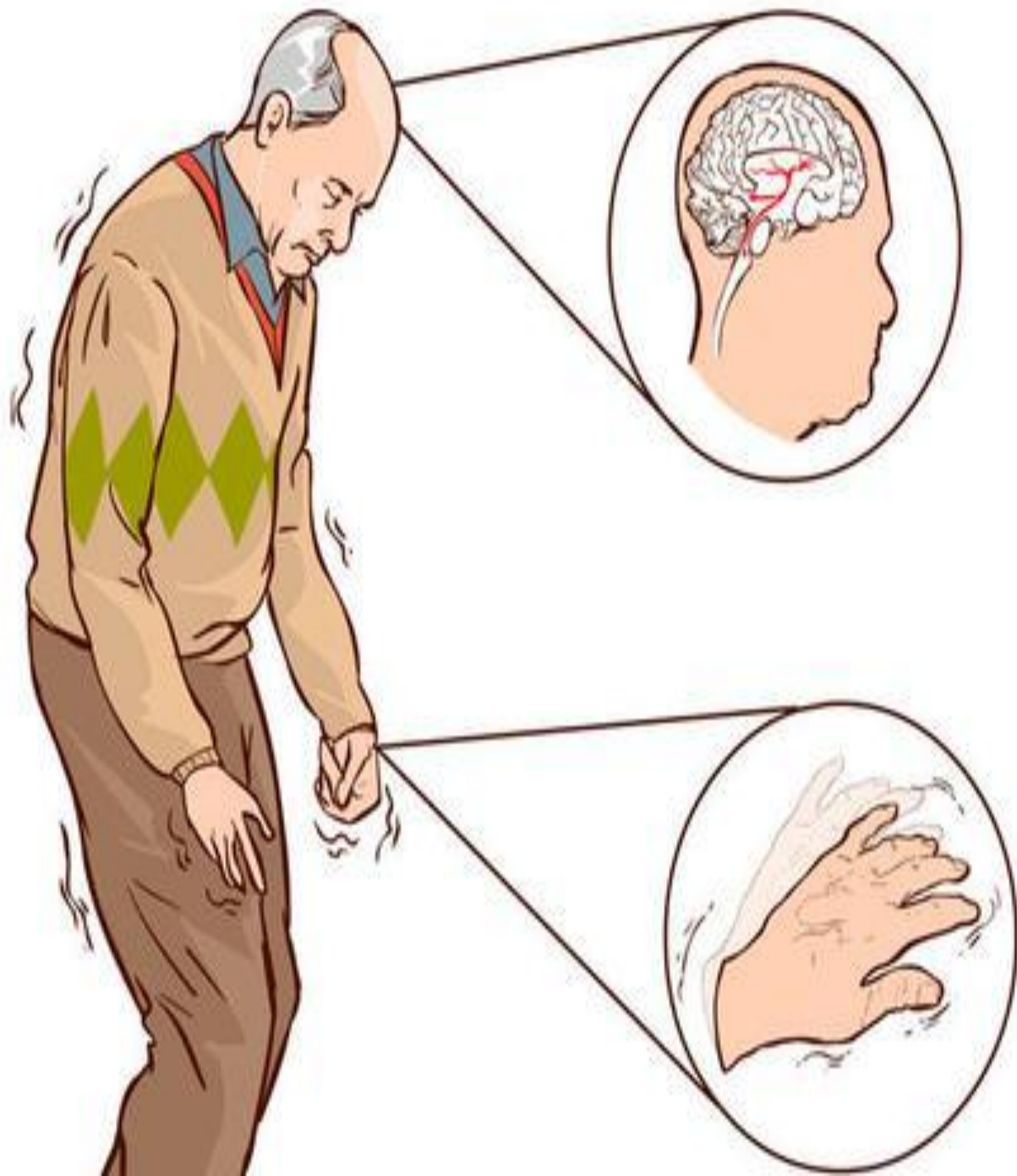
Синдром Паркинсон развивается по причине отмирания в головном мозге соответствующих нервных клеток, отвечающих за контроль над совершаемыми движениями.

Разрушенные нейроны теряют способность выполнять свои задачи, в результате – снижение синтеза дофамина (допамина) и развитие симптомов болезни:

- Повышение мышечного тонуса (ригидность);**
- Снижение двигательной активности (гипокинезия);**
- Сложности при ходьбе и удерживании равновесия;**
- Дрожание (тремор);**
- Вегетативные расстройства и психические нарушения.**

Первые стадии болезни Паркинсона обычно остаются незамеченными. В редких случаях окружающие обращают внимание на некоторую заторможенность движений и меньшую выразительность мимики.

По мере прогрессирования патологии, на следующей стадии Паркинсона пациент и сам обращает внимание, что ему сложно выполнять некоторые тонкие движения. Постепенно меняется почерк – вплоть до серьезных затруднений при письме. Становится трудно проводить обычные гигиенические процедуры (чистить зубы, бриться). Со временем мимика настолько обедняется, что лицо становится маскообразным. Кроме того, заметно нарушается речь.



Учёным до сих пор не удалось выявить точные причины возникновения болезни Паркинсона, однако существует определённая группа факторов, которые могут спровоцировать развитие этого заболевания.

Причины возникновения болезни Паркинсона можно выделить такие:
старение организма, при котором естественным образом уменьшается количество нейронов, что ведет к понижению продуцирования дофамина;
наследственную предрасположенность;
постоянное проживание вблизи автострад, промышленных предприятий или железных дорог;
недостаток витамина D, образующегося при воздействии лучей ультрафиолета в организме, и предохраняющего клеточные образования мозга от губительного действия свободных радикалов и различных токсинов;
отравления некоторыми химическими соединениями;
нейроинфекции (клещевой энцефалит);
опухолевые процессы, проистекающие в мозге или его травмы.

Болезнь также может развиваться, по некоторым утверждениям, на фоне лекарственной интоксикации, связанной с длительно употребляемыми большими дозами медпрепаратами, представляющими фенотиазиновый ряд, а также с определенными наркотическими препаратами.



Симптомы болезни Паркинсона:

Тремор (постоянное непроизвольное дрожание). Избыточное стимулирующее влияние центральной нервной системы на мышцы ведёт к появлению постоянного дрожания конечностей, головы, век, нижней челюсти и др.

Ригидность (скованность и сниженная подвижность мышц).

Отсутствие тормозящего действия дофамина ведёт к чрезмерному повышению тонуса мышц, отчего они становятся твёрдыми, неподвижными, теряют эластичность.

Ограниченные и замедленные движения (что определяется как брадикинезия). Подобное состояние может возникнуть при попытках перевернуться в кровати на другую сторону или встать после сидения в кресле и т.д.

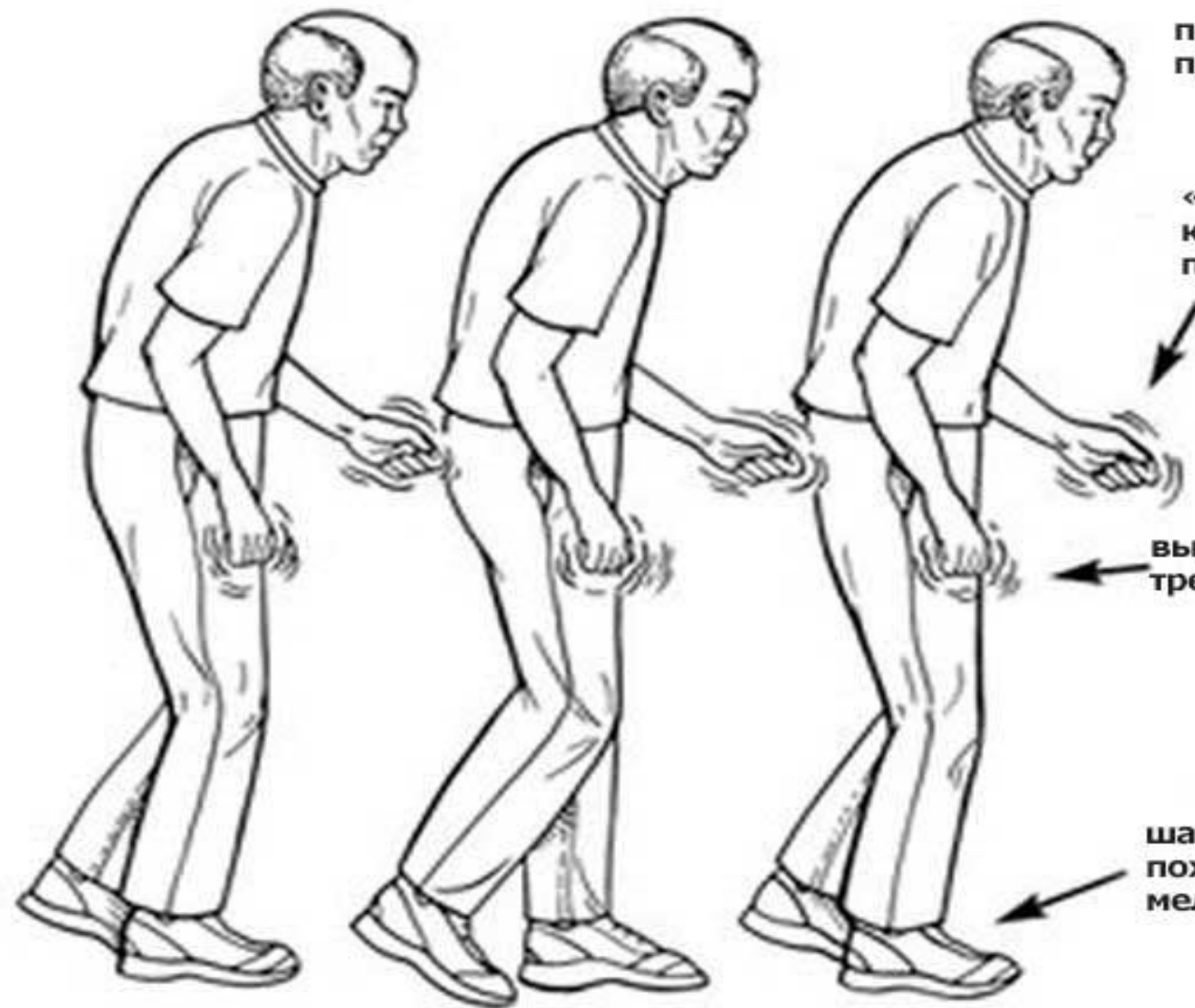
Нарушение координации движений. Опасность этого симптома в том, что человек теряет устойчивость и в любой момент может упасть. Также у людей с этим заболеванием нередко присутствует сутулость, причем они склонны опускать плечи и наклонять голову вперед.

поза
просителя

«синдром
катания
пилюль»

выраженный
тремор

шаркающая
походка,
мелкие шаги

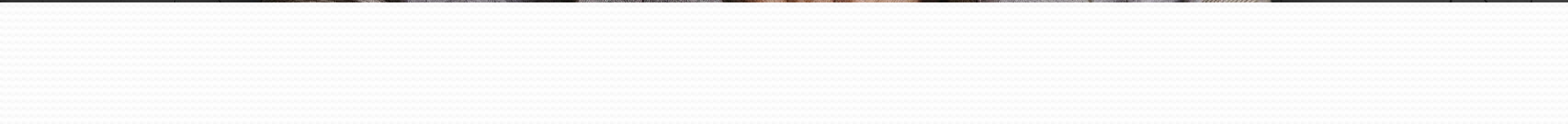


Сопровождается паркинсонизм и психическими расстройствами:

Изменениями аффективной сферы (снижение настроения по депрессивному типу либо чередованием депрессий с периодами повышенного настроения).

Деменцией. Нарушениями когнитивной сферы по типу дефицита. У больных резко снижается интеллект, они не могут решать повседневные задачи.

Первые явления психоза (страх, бессонница, растерянность, галлюцинации, параноидное состояние с дезориентацией) отмечаются у 20 % индивидов с паркинсонизмом. Снижение интеллектуальной функции выражено слабее, нежели при старческом слабоумии. У 40 % индивидов, страдающих паркинсонизмом, отмечаются расстройства сновидений и чрезмерная утомляемость, у 47 % — депрессивные состояния. Пациенты безынициативны, апатичны, назойливы. Они склонны к задаванию одинаковых вопросов.



Последствиями болезни Паркинсона являются:

- нарушение интеллектуальной сферы;
- психические расстройства;
- снижение, вплоть до полного исчезновения, способности к самообслуживанию;
- полное обездвиживание, потеря речевой функции.



Лечение

Больной, у которого обнаружены начальные симптомы болезни Паркинсона требует внимательного лечения с индивидуальным курсом, связано это с тем, что упущенное лечение приводит к серьезным последствиям.

Основной задачей в лечении служат:

как можно дольше поддерживать двигательную активность у больного;
разработка специальной программы физических упражнений;
медикаментозная терапия.



Интересные факты:

- Болезнь названа в честь лондонского хирурга Джеймса Паркинсона – первого человека, описавшего её в 1817 году в своём «Эссе о дрожательном параличе» как самостоятельное заболевание;
- По инициативе Всемирной Организации Здравоохранения 11 апреля (день рождения Джеймса Паркинсона) считается Всемирным Днём Борьбы с Болезнью Паркинсона, в этот день во всех странах проводятся различные акции и мероприятия, информирующие население о данной болезни;
- По неясной причине мужчины страдают болезнью Паркинсона чаще, чем женщины, а европейцы – чаще, чем восточные жители;
- У курильщиков и любителей кофе риск развития болезни снижается в несколько раз;
- Мировой символ болезни – красный тюльпан, особый сорт которого вывел голландский садовник, страдающий этим заболеванием, и назвавший новый сорт «тюльпан Джеймса Паркинсона».

*the Red Tulip: the symbol for Parkinson's disease**

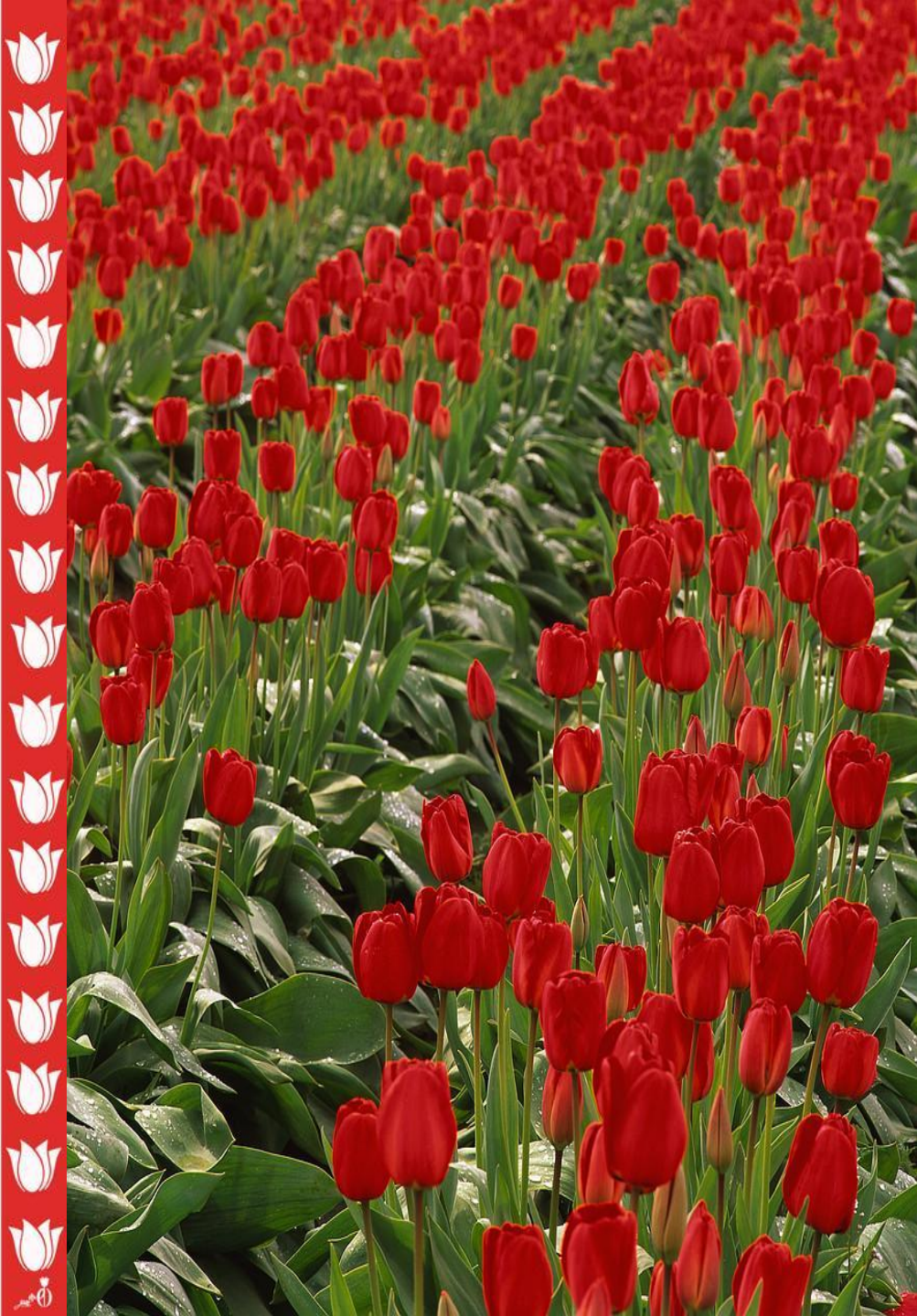
*Parkinson's disease was first formally described in 'An Essay on the Shaking Palsy,' published in 1817 by a London physician named James Parkinson.



The story of the Parkinson tulip began in 1980 in the Netherlands when J.W.S. van der Wereld, a Dutch horticulturalist who had Parkinson's disease, gave the name "Dr. James Parkinson" to the red and white tulip he had developed.



This stylized PD tulip was designed by Karen Painter, a young-onset PWP from Washington state.



Спасибо за внимание!

**Презентацию
подготовила:**

Мингалиева Камилла