

«БОГОРОДИЧНЫЙ ПАНТЕЛЕИМОНОВ ЩЕГЛОВСКИЙ МУЖСКОЙ МОНАСТЫРЬ»

ВЫПОЛНИЛА УЧИТЕЛЬ НАЧАЛЬНЫХ КЛАССОВ МБОУ
СОШ №40 Г. ТУЛЫ БОГДАНОВА РАДА
АЛЕКСАНДРОВНА

- Русскому человеку всегда свойственно стремление к духовно-созерцательному образу жизни. Все наиболее значительные события жизни русские люди хотели осмысливать не с земной, человеческой позиции, а видеть в них перст Божий.



Люди прежних поколений, пораженные тем или иным событием, оставляли своим потомкам в наизидание каменную летопись архитектуры: воздвигали на памятных местах или в память каких-либо событий храмы или целые монастыри . По необъятным просторам нашей Родины повсюду встречаются эти памятники прошлого.



Щегловский монастырь был образован в 1859 году купцом и промышленником В.И. Макарухиным близ Щегловской заставы в 7 верстах от Тулы.



ЭТИМОЛОГИЯ НАЗВАНИЯ.

В некоторых публикациях встречаются описания «Богородичного монастыря, что в Щегловской засеке». Что означает слово «засека» и почему она называется «Щегловской»? Вдоль южных границ Московского государства была проложена так называемая «засечная черта», состоящая из засек-завалов срубленных и поваленных друг на друга деревьев. Причем дерево рубили не до конца и оно продолжало расти в горизонтальном положении – получалась живая непроходимая стена. Одна из таких засек в районе нынешней Тулы называлась Щегловской по фамилии стоявшего здесь дозорным воеводы Щеглова.



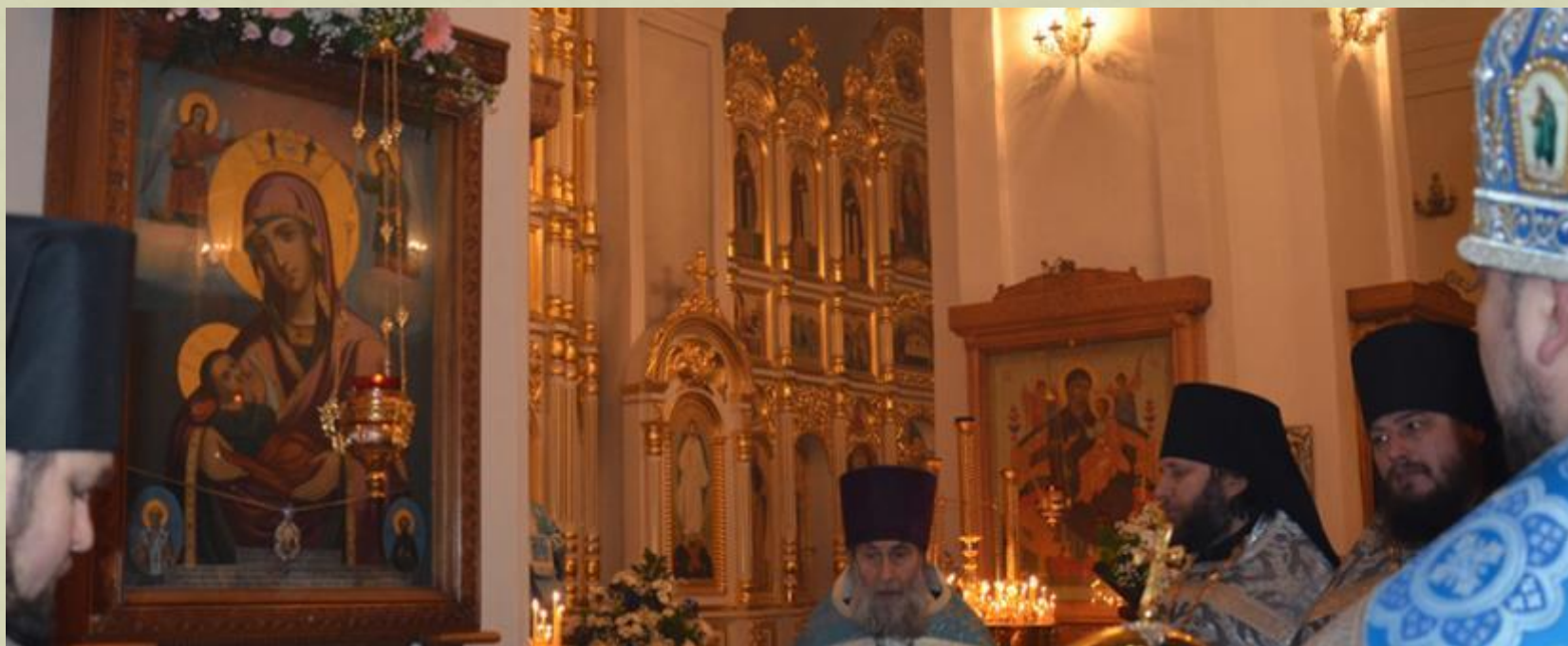


Надвратная колокольня. Фотография Дмитрия Кураева

Богородичным монастырь назывался во имя очень редкой иконы, которой была посвящен его главный собор – образа Богородицы-Млекопитательницы (на фотографии)



Фотография Дмитрия Кураева



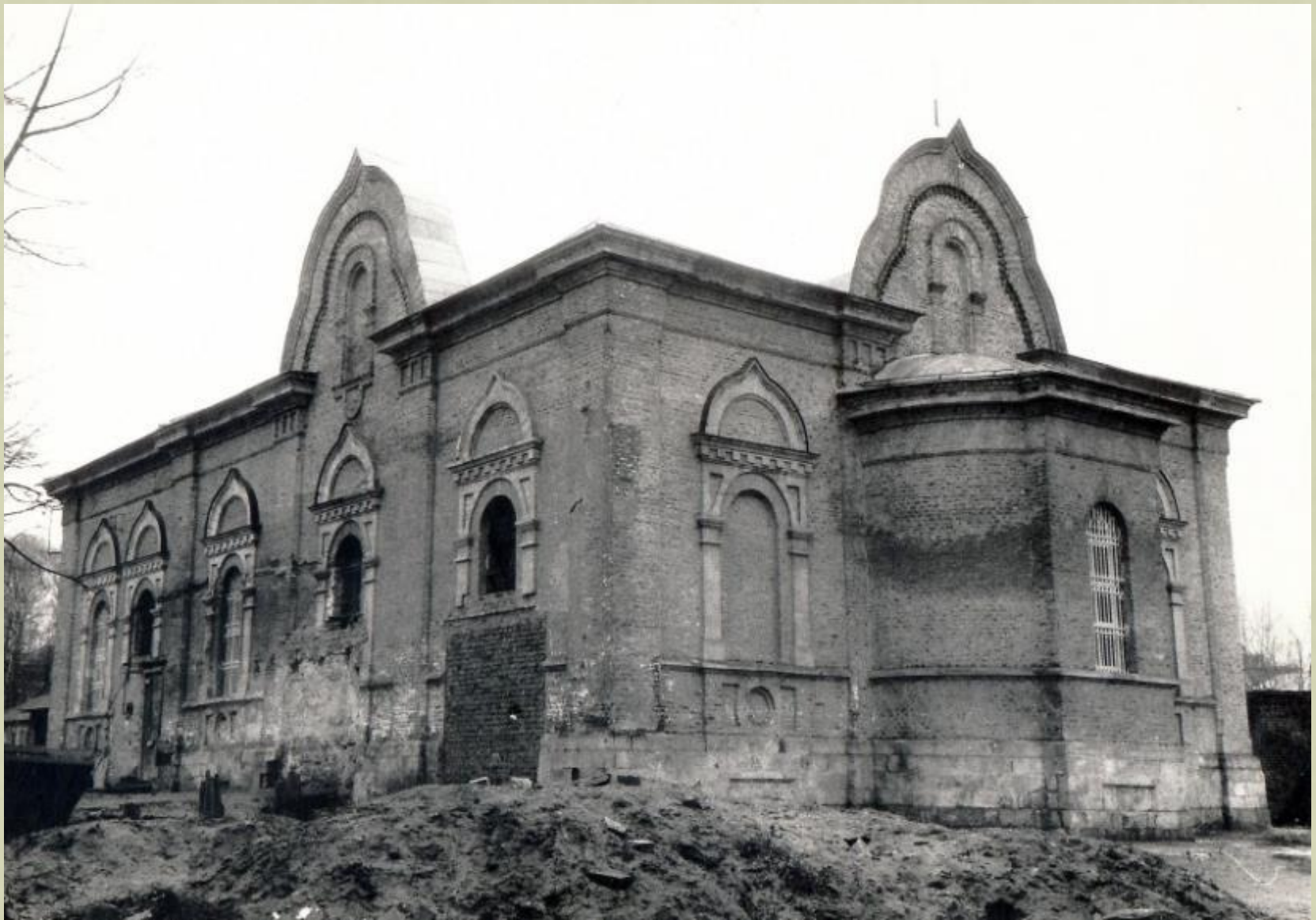
Образ Богородицы-Млекопитательницы (список)



Храм в честь Никандра Псковского.
Фотография Дмитрия Кураева.

В 1921 году Щегловский монастырь был закрыт. Иконы, церковная утварь, библиотека были разграблены. Прекрасный монастырский парк был наполовину вырублен и превращен в свалку. К началу 1990-х годов монастырь представлял печальное зрелище.





Храм в честь Никандра Псковского, 1993. Фотография Андрея Агафонова.



Фотографии Андрея Агафонова



Фотография Андрея Агафонова

В начале 1990-х годов комплекс зданий монастыря был передан в бессрочное и безвозмездное пользование Тульской епархии. Началась долгая и кропотливая работа по восстановлению монастыря. В восстановлении монастыря принимали участие промышленные предприятия Тулы и Тульской области, горожане и паломники.





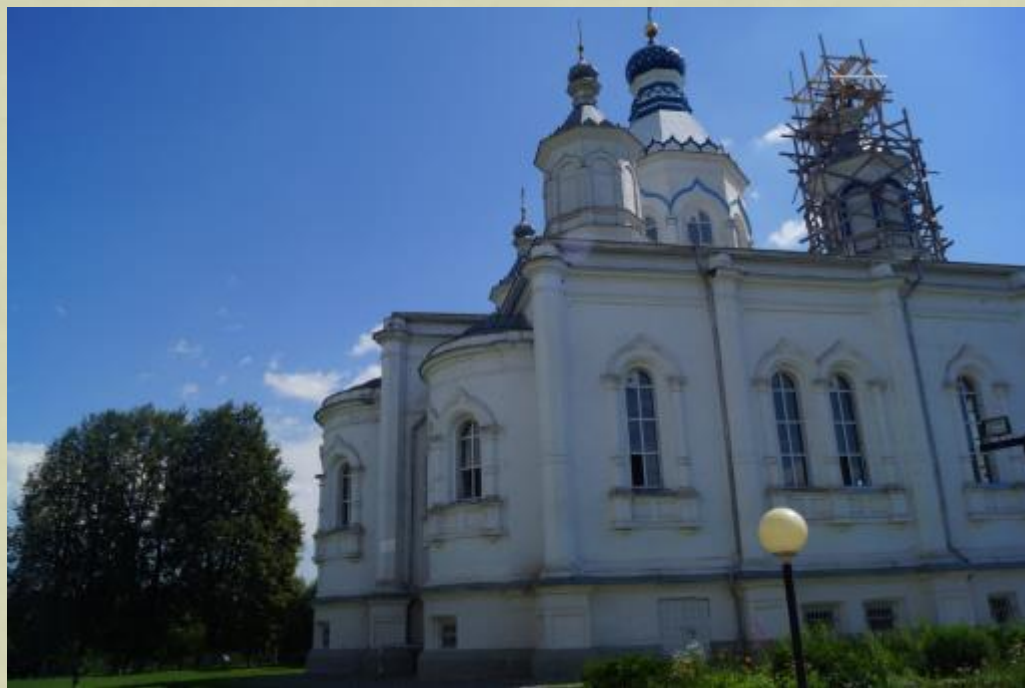


Сегодня ансамбль Щегловского монастыря – одно из красивейших мест Тулы. И в этом я могу убедиться, посмотрев на него из окон моей родной школы №40 и посетив его лично.



Фотографии Ольги Богдановой





Фотографии Богдановой Ольги

