

**И ВОТ КАК ТОЛЬКО
ДОСТИГНЕШЬ ДНА,
ТУТ-ТО ОН И НАЧНЁТСЯ -
ПОДЪЁМ!**



**Тема 5. Макроэкономическая нестабильность:
экономические циклы, безработица и инфляция.**

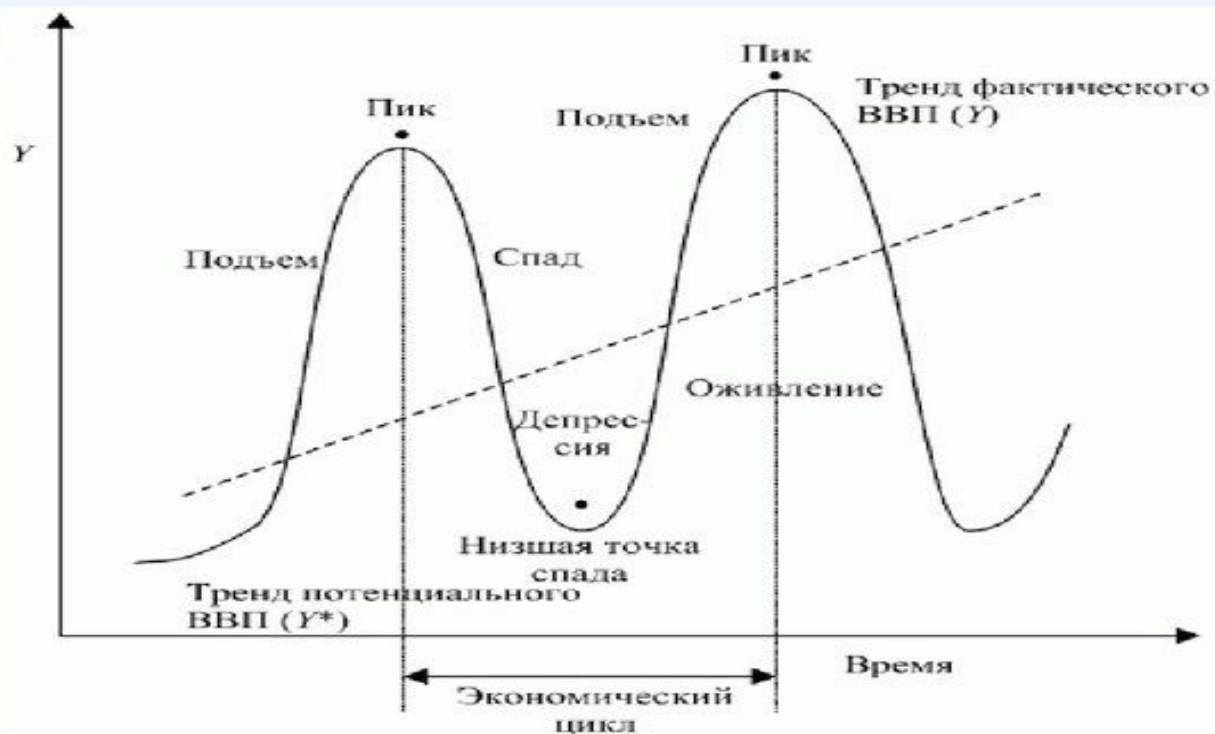
План лекции (2 часа) 1 лекция



1. Общие характеристики экономических циклов. Экономический цикл и динамика основных макроэкономических показателей. Потенциальный ВВП. Модели и теории экономических циклов.

3. Формы безработицы и ее естественный уровень. Закон Оукена.

2. Причины безработицы: классическая и кейнсианская концепции.



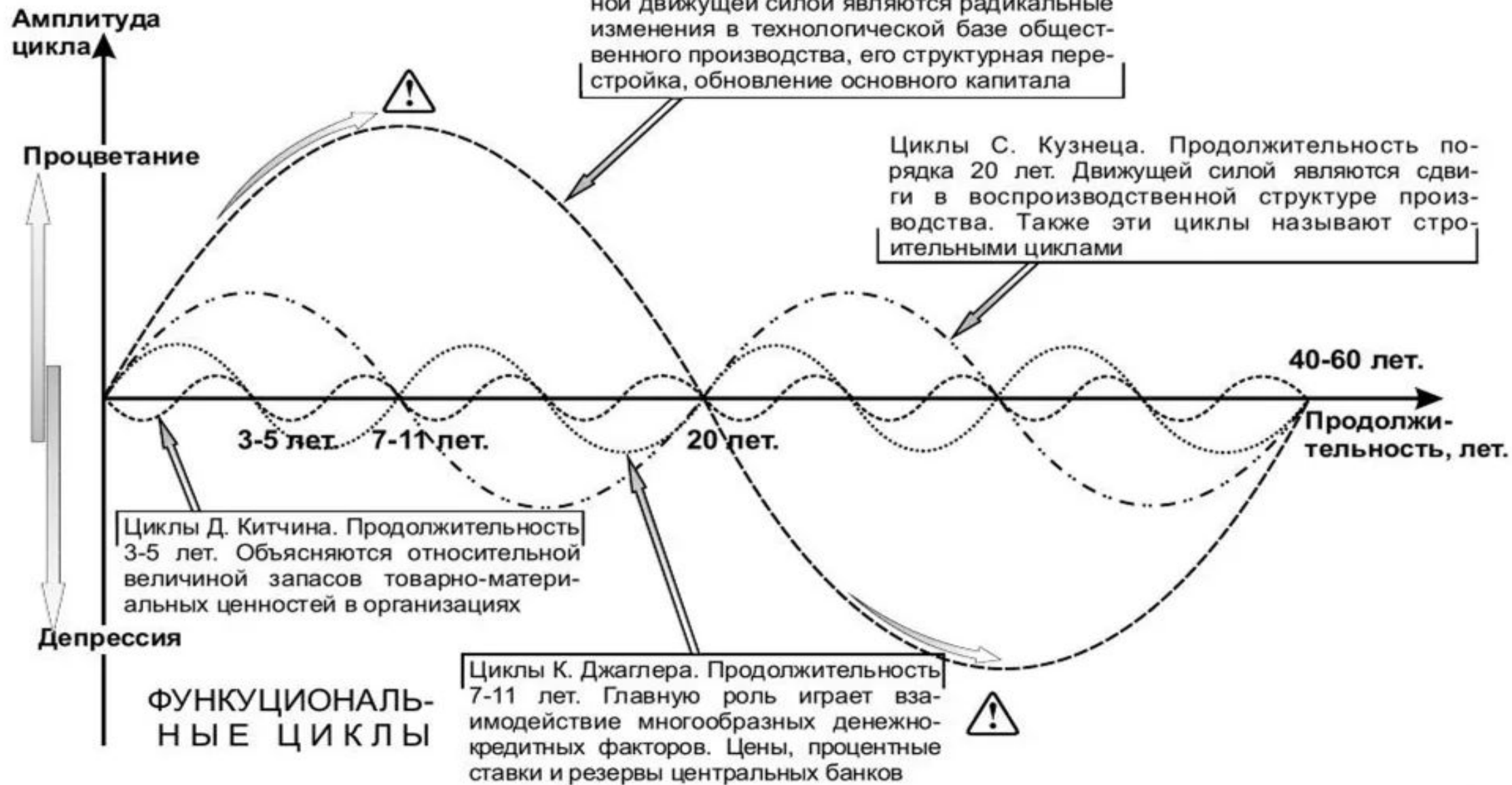
Циклический характер экономического развития — это перманентные колебания деловой активности хозяйствующих субъектов

Вопрос 1.

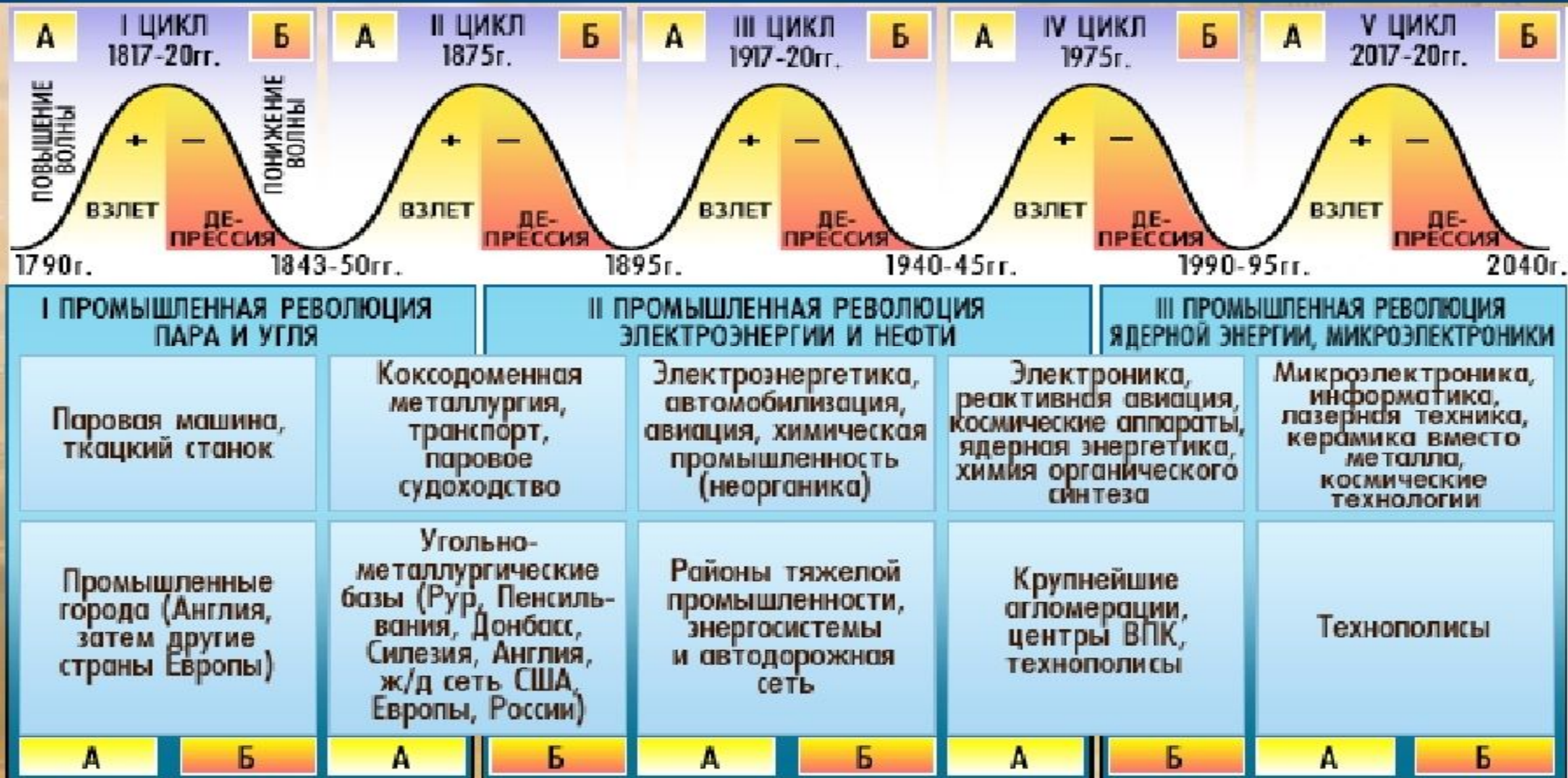
Экономический цикл — интервал времени между двумя одинаковыми состояниями экономической конъюнктуры



ЦИКЛЫ РАЗВИТИЯ

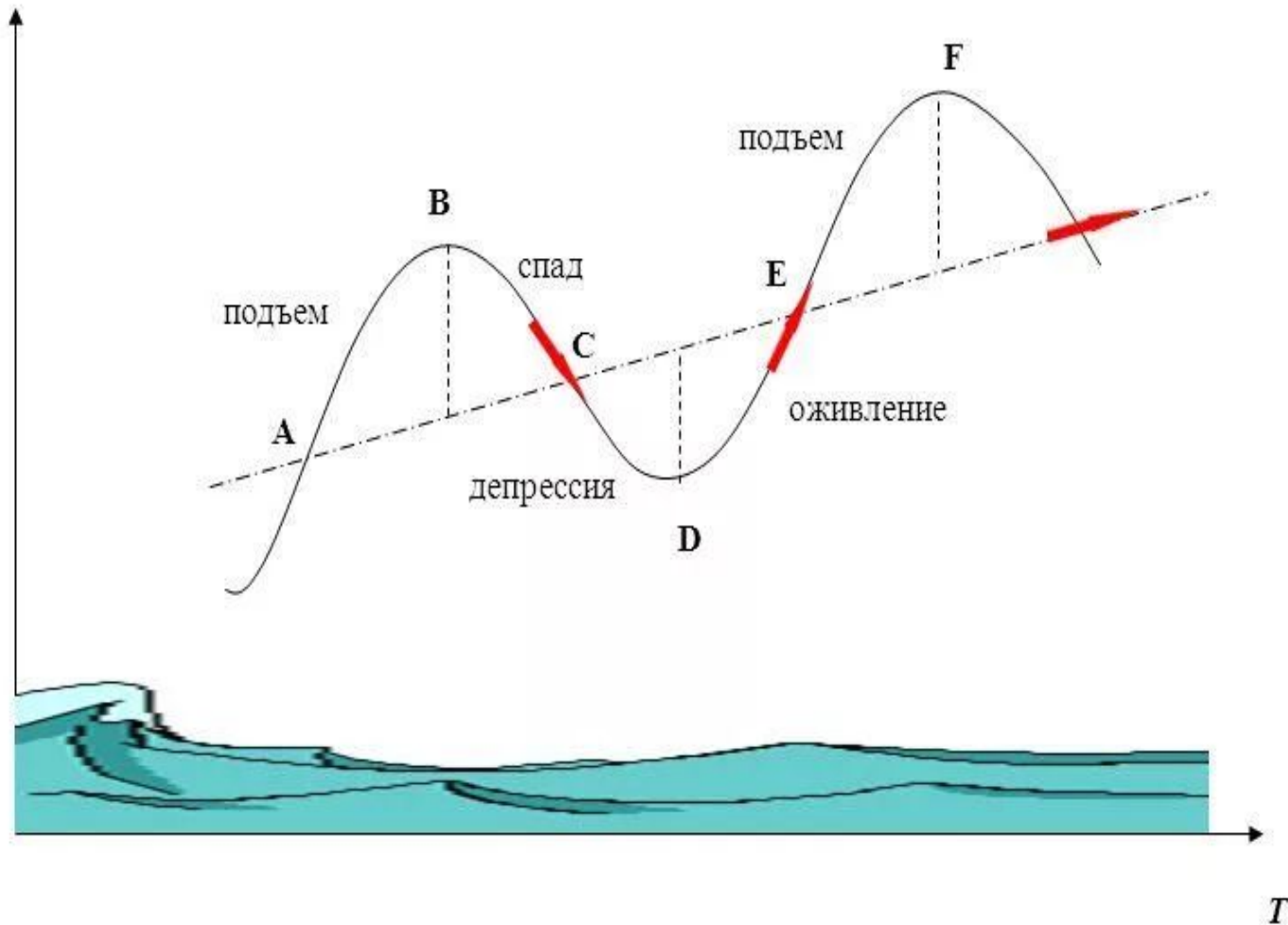
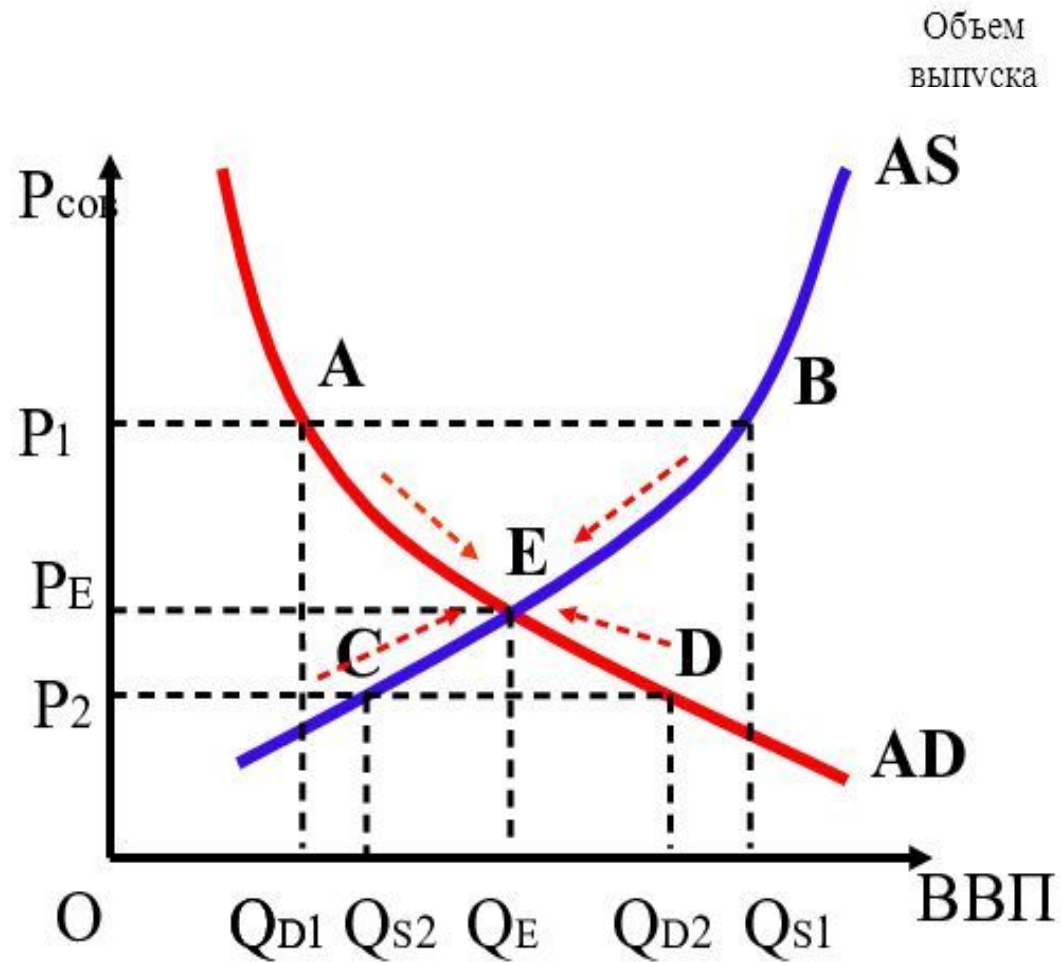


Анализ таблицы циклов Кондратьева



ЦИКЛЫ СМЕНЫ ТЕХНОЛОГИЧЕСКИХ УКЛАДОВ
ТЕХНОЛОГИИ
ГЕОГРАФИЯ

Взаимосвязь модели AD-AS и колебаний экономической конъюнктуры



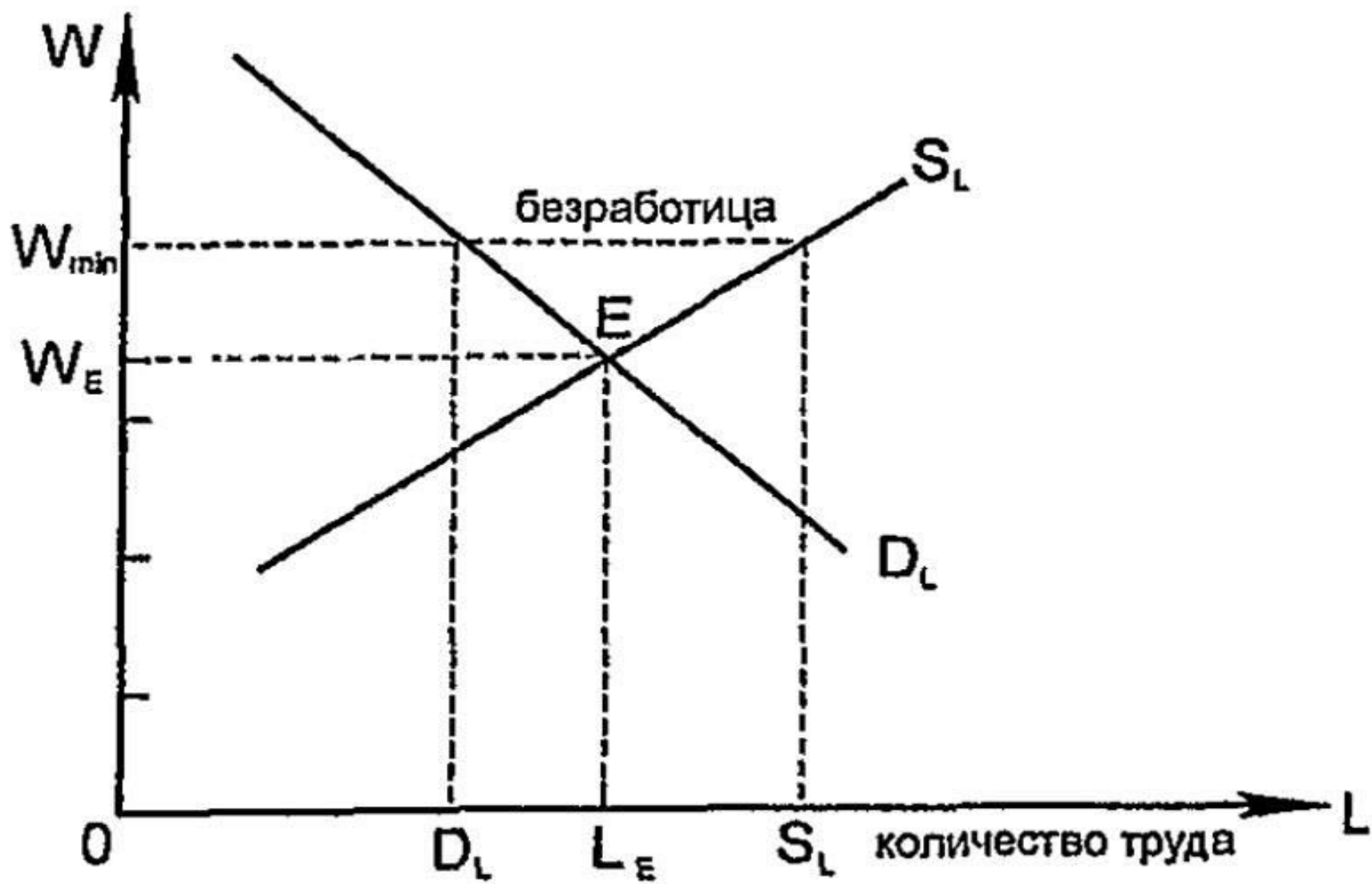
Безработица

Инфляция

	Спад	Депрессия	Оживление	Подъем
Производство	Падение	Остановка	Достижение предкризисного уровня	Превышение предкризисного уровня
Занятость	Массовые увольнения	Максимальная безработица	Рост занятости	Максимальная занятость
Соотношение спроса и предложения	Предложение превышает спрос	Равенство	Рост предложения до предкризисного уровня	Предложение обгоняет спрос
Кредит и банковский процент	Дефицит денег, высокий уровень ставки процента	Низкий уровень ставки процента	Рост спроса на кредит и ставки процента	Рост спроса на кредит и ставки процента
Цены	Падение	Низкие стабильные	Рост	Спекулятивный спрос
Прибыль	Резкое падение	Низкая	Увеличение	Максимальная

Вопрос 2.





Причины безработицы

Классический подход – слишком высокая ЗП (минимум ЗП, дополнительные издержки труда, влияние профсоюзов)

Кейнсианский подход – недостаточный совокупный спрос, в т.ч. и на рабочую силу

Последствия безработицы

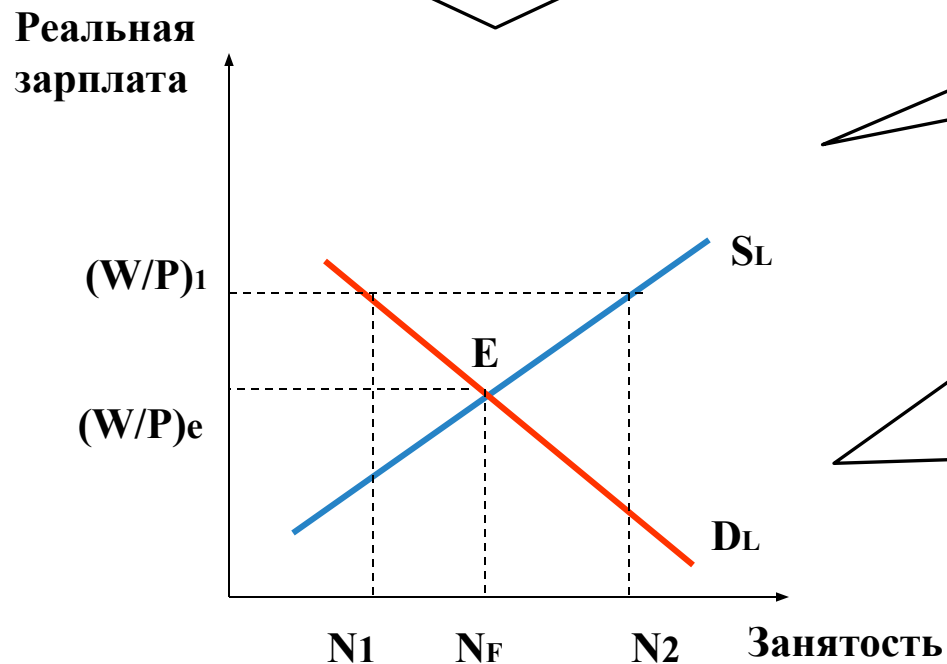
Для предпринимателей безработица – положительный фактор: резерв РС для расширения производства; Укрепляет дисциплину, повышает интенсивность и производительность труда; тормозит рост ЗП и издержек производства

Для общества - негативные последствия: снижается уровень жизни; длительная безработица - потеря квалификации, снижение ВВП; имущественная дифференциация, возникают социальные конфликты, растет преступность

КЛАССИЧЕСКИЙ ПОДХОД

Предполагалось, что, пока величина заработной платы и цены не фиксированы и могут меняться, рынок труда всегда будет стремиться к равновесию при полной занятости.

Т.е. на совершенно конкурентном рынке труда любой человек, способный и желающий работать, найдет себе работу с зарплатой, величина которой определяется равновесным положением на рынке труда.



Зарплата в точке равновесия - $(W/P)_e$, N_F - занятость в точке равновесия, максимально возможный уровень.

Если первоначально уровень зарплаты составляет $(W/P)_1$, что больше равновесного значения, то предложение труда (N_2), превышает спрос на него (N_1). Конкуренция, возникшая между избыточным количеством работников ($N_2 - N_1$), приведет к снижению зарплаты (при условии неизменности цен). Процесс будет происходить до тех пор, пока не восстановится равновесие.

КЛАССИЧЕСКИЙ ПОДХОД

Согласно классическому подходу, который опирается на закон Сэя, AD всегда может обеспечить полную занятость.

Закон Сэя - предложение рождает собственный спрос. Процесс производства рождает появление дохода, достаточного для приобретения товаров, независимо от уровня этого производства. Рассматривая конкурентный рынок труда, находящийся в состоянии равновесия, закон Сэя исключает возможность появления недостаточного спроса, неспособного обеспечить полную занятость. При этом не учитывает временная безработица, возникающая в промежутках установления равновесия.

Единственной причиной, безработицы классический подход считает добровольную безработицу.

Объяснения классической школой массовой безработицы 30-х гг. - деятельность профсоюзов привела к сильному завышению зарплаты, поэтому она не соответствовала равновесному уровню. Если бы номинальная и реальная зарплаты были бы ниже, то безработицы не было бы.

Критика классического подхода Кейнсом - считал, что причина безработицы находится за пределами рынка труда, а не в спросе на труд; что для борьбы с безработицей правительству следует регулировать товарный рынок для того, чтобы повысить совокупный спрос и, тем самым, повысить валовый выпуск, что приведет к росту занятости.

ПРИЧИНЫ БЕЗРАБОТИЦЫ (КЕЙНСИАНСКИЙ ПОДХОД)

Особенность кейнсианского подхода - причины циклической безработицы находятся вне рынка труда. Люди не работают не потому, что находятся в процессе поиска и не потому, что им нужно время для переквалификации, а потому, что в экономике - недостаточный спрос на труд. Кейнсианский подход допускает одновременное существование всех трех видов безработицы.

Почему в кейнсианской модели рынок труда не в состоянии достичь равновесия самостоятельно путем снижения зарплаты?

Кейнс предположил, что работники не могут смириться с сокращением зарплаты в период безработицы. Они стремятся сохранить относительные преимущества своей реальной зарплаты. Рабочие протестуют против снижения зарплаты в своей отрасли, т.к. это ухудшит их положение относительно занятых в других отраслях.

Согласно Кейнсу, повсеместное сокращение зарплаты также не приведет рынок труда к равновесию, т.к. скорее всего вызовет лишь сокращение совокупного спроса и дальнейшее сокращение выпуска, а значит, и увеличение безработицы.

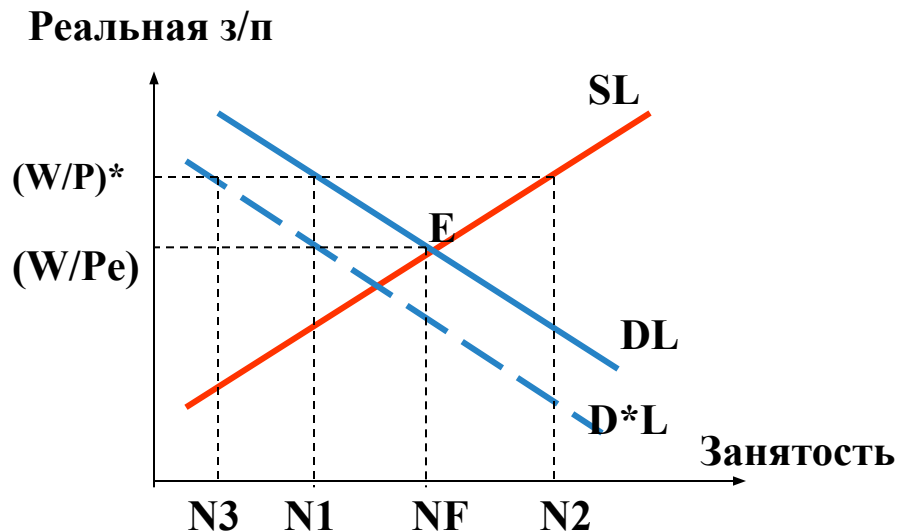
В кейнсианском подходе причины безработицы и средства ее преодоления находятся вне рынка труда

ТЕОРИЯ ЭФФЕКТИВНОЙ ЗАРПЛАТЫ (НЕОКЕЙНСИАНСКИЙ ПОДХОД)

Главные
предположения:

1) производительность (эффективность) труда работников прямо зависит от величины реальной зарплаты, которую они получают.
Поэтому для фирмы выгодно платить сотрудникам, так называемую, эффективную зарплату, которая обычно выше равновесной.

2) даже при избыточном предложении труда фирме невыгодно снижать реальную зарплату, поскольку тем самым она снизит производительность и повысит издержки.

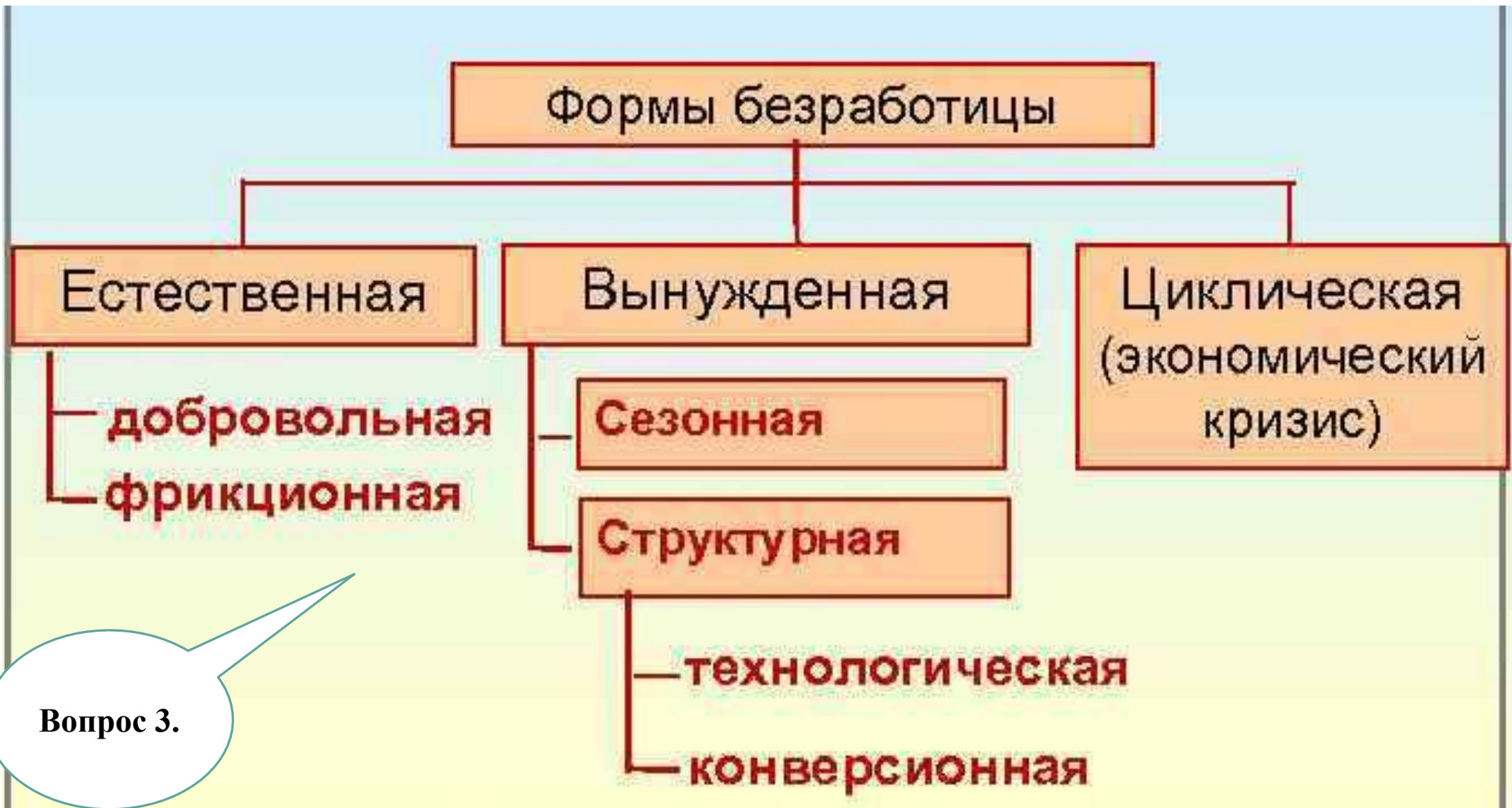


1) Полная занятость NF достигается в точке E ($SL = DL$), которой соответствует равновесный уровень зарплаты W/Pe . Если работникам платят эффективную зарплату $(W/P)^*$, выше равновесной, то создается избыток предложения труда ($N2 - N1$) и возникает недобровольная безработица.

2) Предположим, что спрос на труд сместился влево до уровня D^*L . Если эффективная зарплата осталась прежней $(W/P)^*$, то избыток предложения увеличится до $(N2 - N3)$ и безработица увеличится.

ОРТОДОКСАЛЬНЫЙ КЕЙНСИАНСКИЙ ПОДХОД





Вопрос 3.

Формы безработицы



Естественный уровень безработицы

Естественный уровень безработицы

- это *типичный уровень* безработицы, который обычно имеет место в экономике;
- часто подсчитывается как *сумма фрикционной и структурной безработицы*;
- считается *уровнем полной занятости* (иногда называется *не ускоряющим инфляцию уровнем безработицы* – NAIRU);
- составляет примерно *5-6%* в развитых странах, т.е. уровень полной занятости – это не 100%-ная занятость;
- соответствует *равновесию на рынке труда*;
- это уровень безработицы, который существует, когда реальный фактический ВВП равен потенциальному ВВП и *разрыв ВВП равен нулю*;
- *нормальный уровень* безработицы, вокруг которого колеблется фактический уровень безработицы.

Естественный уровень безработицы – уровень безработицы при обеспечении полной занятости рабочей силы.

ЕСТЕСТВЕННЫЙ УРОВЕНЬ БЕЗРАБОТИЦЫ

(natural rate of unemployment) – уровень безработицы при полной занятости.



Естественный уровень безработицы

Сочетание фрикционной и структурной безработицы образует **естественный уровень безработицы** (или уровень безработицы при полной занятости) соответствующий потенциальному ВВП.

Естественный уровень безработицы может быть рассчитан как сумма уровней фрикционной и структурной безработицы:

$$u^* = u_{\text{фрикц}} + u_{\text{структ}} = \frac{U_{\text{фрикц}} + U_{\text{структ}}}{L} \times 100\%.$$

Фактический уровень безработицы

рассчитывается как процентное отношение общего количества безработных (фрикционных + структурных + циклических) к общей численности рабочей силы или как сумма уровней безработицы всех типов:

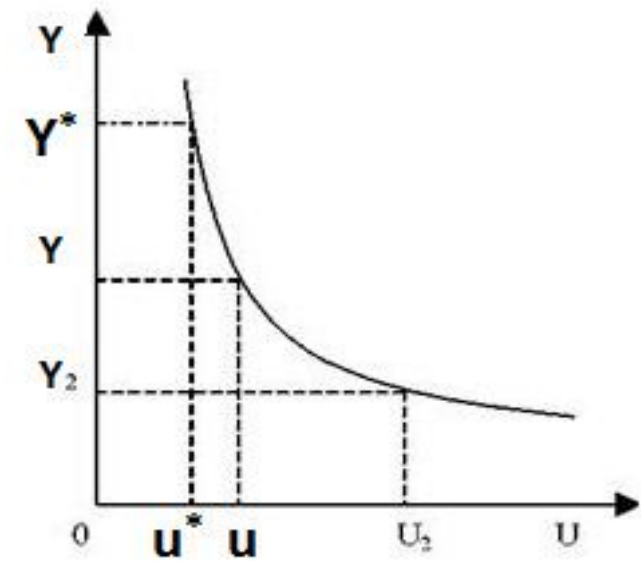
$$u_{\text{факт}} = \frac{U}{L} \cdot 100\% = \frac{U_{\text{фрикц}} + U_{\text{структ}} + U_{\text{цикл}}}{L} \times 100\% = u_{\text{фрикц}} + u_{\text{структ}} + u_{\text{цикл}}.$$

Фактический уровень безработицы равен сумме естественного уровня безработицы и уровня циклической безработицы:

$$u_{\text{факт}} = u^* + u_{\text{цикл}}.$$



Артур Мелвин
Оукен,
американский
ученый-экономист,
советник президента
США Дж. Кеннеди



Закон Оукена

Страна теряет от 2 до 3% фактического ВВП по отношению к потенциальному ВВП при превышении фактического уровня безработицы над естественным уровнем на 1%.

$$\frac{Y_{\phi} - Y_{\max}}{Y_{\max}} = -\lambda(U_{\phi} - U_n),$$

где Y_{ϕ} — фактический ВВП;
 Y_{\max} — потенциальный ВВП;
 U_{ϕ} — фактический уровень безработицы;
 U_n — естественный уровень безработицы;
 λ — эмпирический коэффициент чувствительности значения ВВП к изменениям уровня циклической безработицы (коэффициент Оукена), принимающий значения от 2 до 3