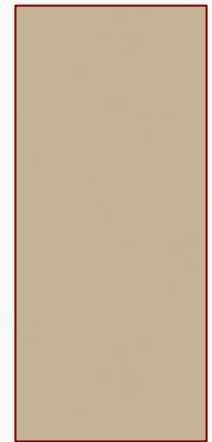


ПРОИЗВОДСТВО

ПРОИЗВОДСТВО – ОСНОВА РАЗВИТИЯ ОБЩЕСТВА



КРИВАЯ ПРОИЗВОДСТВЕННЫХ ВОЗМОЖНОСТЕЙ

Неограниченные
потребности

Ограниченные
ресурсы

Как распределить ресурсы, чтобы удовлетворить как можно больше потребностей?

- Эта проблема рассматривается на примере кривой производственных возможностей, которая является по своей сути первой экономической моделью, с которой мы знакомимся.

КРИВАЯ ПРОИЗВОДСТВЕННЫХ ВОЗМОЖНОСТЕЙ

Условия для построения модели КПВ:

- Выпускается всего две группы товаров: X (например, пироги как символ предметов потребления), и Y (станки как символ средств производства)
- Количество всех ресурсов ограничено некоторым строго определенным объемом и является величиной постоянной
- Уровень технологии задан и не меняется
- Экономика является закрытой, то есть отсутствуют внешнеэкономические связи.

КРИВАЯ ПРОИЗВОДСТВЕННЫХ ВОЗМОЖНОСТЕЙ

Возможности производства пирогов и промышленных станков при полной занятости ресурсов и достижении производственной эффективности

Больше сейчас (ограничение средств производства)

Тип продукта	Производственные альтернативы				
	A	B	C	D	E
Пироги, сот. тыс.	0	2	4	6	8
Станки, тыс.	14	12	9	5	0

Больше потом (ограничение текущего потребления)

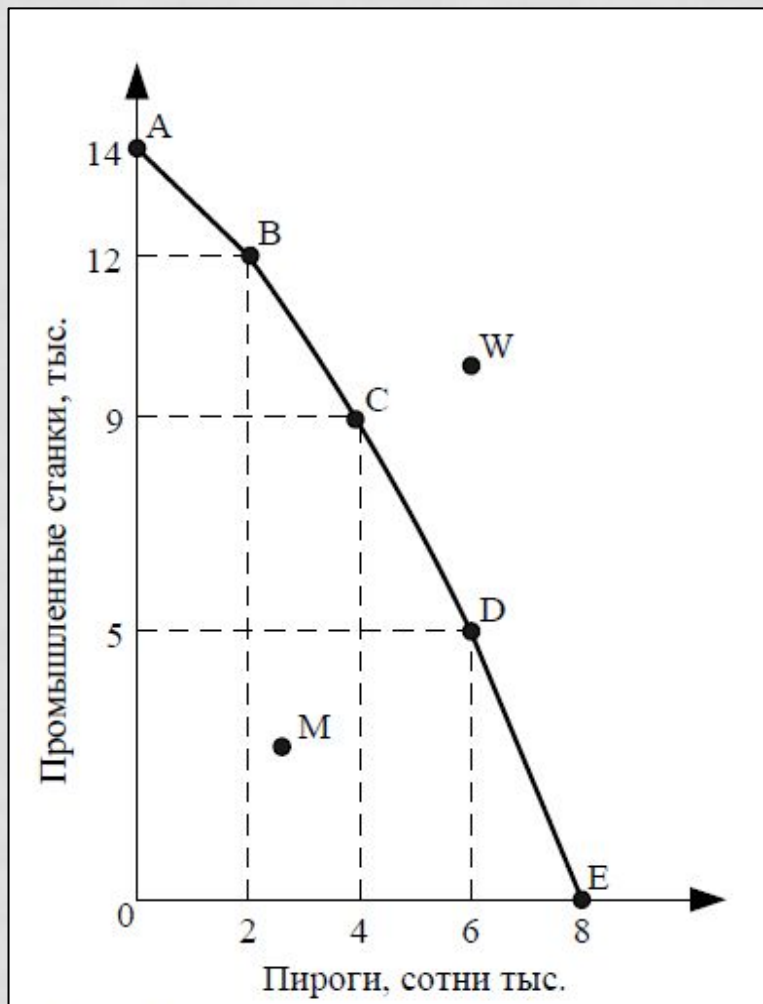
КРИВАЯ ПРОИЗВОДСТВЕННЫХ ВОЗМОЖНОСТЕЙ

Вывод: в любой момент времени в экономике полного использования ресурсов и эффективного производства, чтобы получить больше одного продукта, надо жертвовать частью производства другого.

Тот факт, что экономические ресурсы ограничены, не позволяет такой экономике одновременно увеличивать выпуск обоих продуктов.



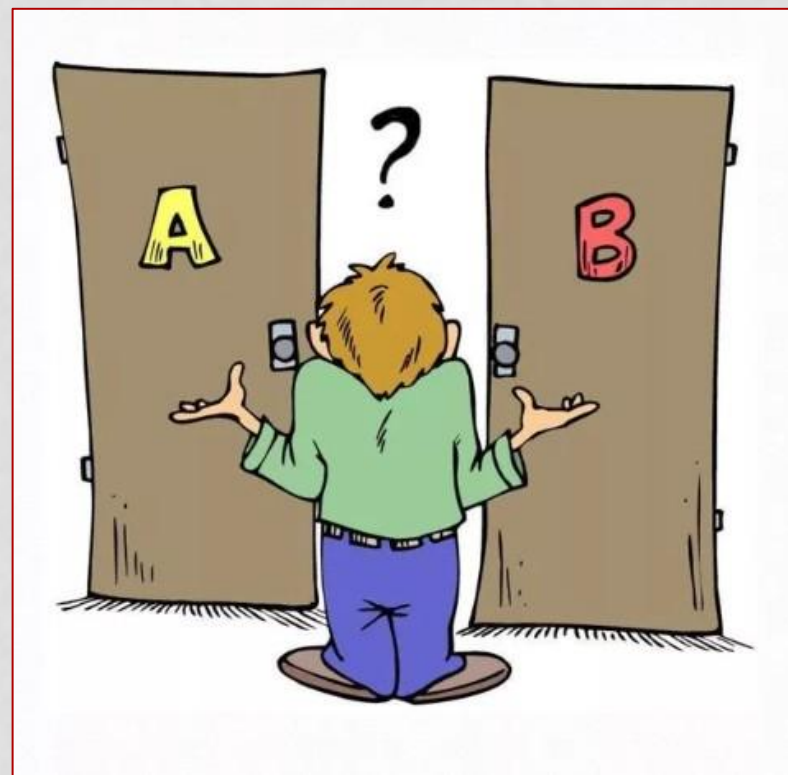
КРИВАЯ ПРОИЗВОДСТВЕННЫХ ВОЗМОЖНОСТЕЙ



В силу ограниченности ресурсов выпуск продукции в точке W (то есть вне области производственных возможностей) невозможен. Напротив, выпуск в точке M достижим, но неэффективен, это означает недоиспользование имеющихся ресурсов (например, безработица) или низкая эффективность их использования (например, большие потери, низкая производительность и т.д.).

АЛЬТЕРНАТИВНЫЕ ИЗДЕРЖКИ

Количество одного товара, которым необходимо пожертвовать для увеличения производства другого товара, называется **альтернативными издержками**, или издержками упущенных возможностей (opportunity cost – англ.). В экономической теории издержки определяются как потери других, альтернативных товаров и услуг, которые могли бы быть произведены при помощи данных экономических ресурсов. Альтернативные издержки всегда оцениваются по максимальным потерям.



АЛЬТЕРНАТИВНЫЕ ИЗДЕРЖКИ

Оценка альтернативной стоимости (транспортная задача)

Сотруднику фирмы предстоит деловая поездка в соседний город. До места назначения можно добраться двумя способами – самолетом либо поездом. Стоимость билета: на самолет – 100 у.е., на поезд – 30 у.е. Время нахождения в пути: на самолете – 2 часа, на поезде – 15 часов. Каким видом транспорта отправит руководство фирмы своего сотрудника, если его средняя доходность оценивается в 5 у.е. в час? (Поездка осуществляется в рабочее время, и возможность полноценной работы в пути исключена).

АЛЬТЕРНАТИВНЫЕ ИЗДЕРЖКИ

Оценка альтернативной стоимости (транспортная задача)

Сотруднику фирмы предстоит деловая поездка в соседний город. До места назначения можно добраться двумя способами – самолетом либо поездом. Стоимость билета: на самолет – 100 у.е., на поезд – 30 у.е. Время нахождения в пути: на самолете – 2 часа, на поезде – 15 часов. Каким видом транспорта отправит руководство фирмы своего сотрудника, если его средняя доходность оценивается в 5 у.е. в час? (Поездка осуществляется в рабочее время, и возможность полноценной работы в пути исключена).

Решение

Альтернативная стоимость поездки на самолете:

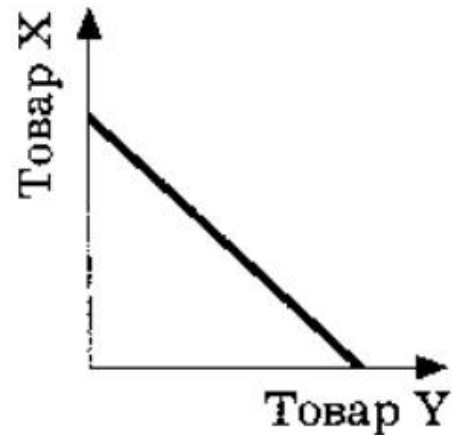
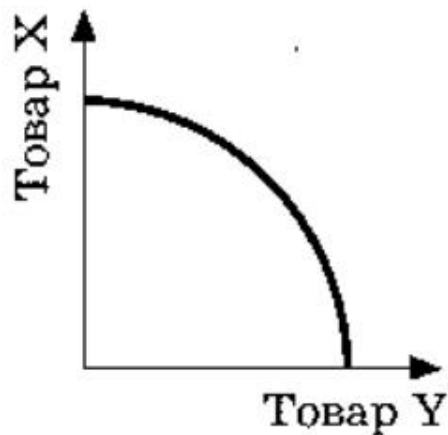
$100 \text{ у.е. (билет)} + 2 \text{ ч} * 5 \text{ у.е./ч (потерянный доход)} - (15-2) \text{ ч} * 5 \text{ у.е./ч (заработанный доход)} = 45 \text{ у.е.}$

Альтернативная стоимость поездки на поезде:

$30 \text{ у.е. (билет)} + 15 \text{ ч} * 5 \text{ у.е./ч (потерянный доход)} = 105 \text{ у.е.}$

АЛЬТЕРНАТИВНЫЕ ИЗДЕРЖКИ

Возрастание альтернативных издержек носит универсальный характер и поэтому называется **законом возрастания альтернативных издержек**: с ростом производства продукта растут и альтернативные издержки. Это возрастание предопределяет выпуклый характер КПВ. Если бы все ресурсы можно было с одинаковой эффективностью использовать для производства обоих товаров, то КПВ имела бы вид прямой линии.



АЛЬТЕРНАТИВНЫЕ ИЗДЕРЖКИ

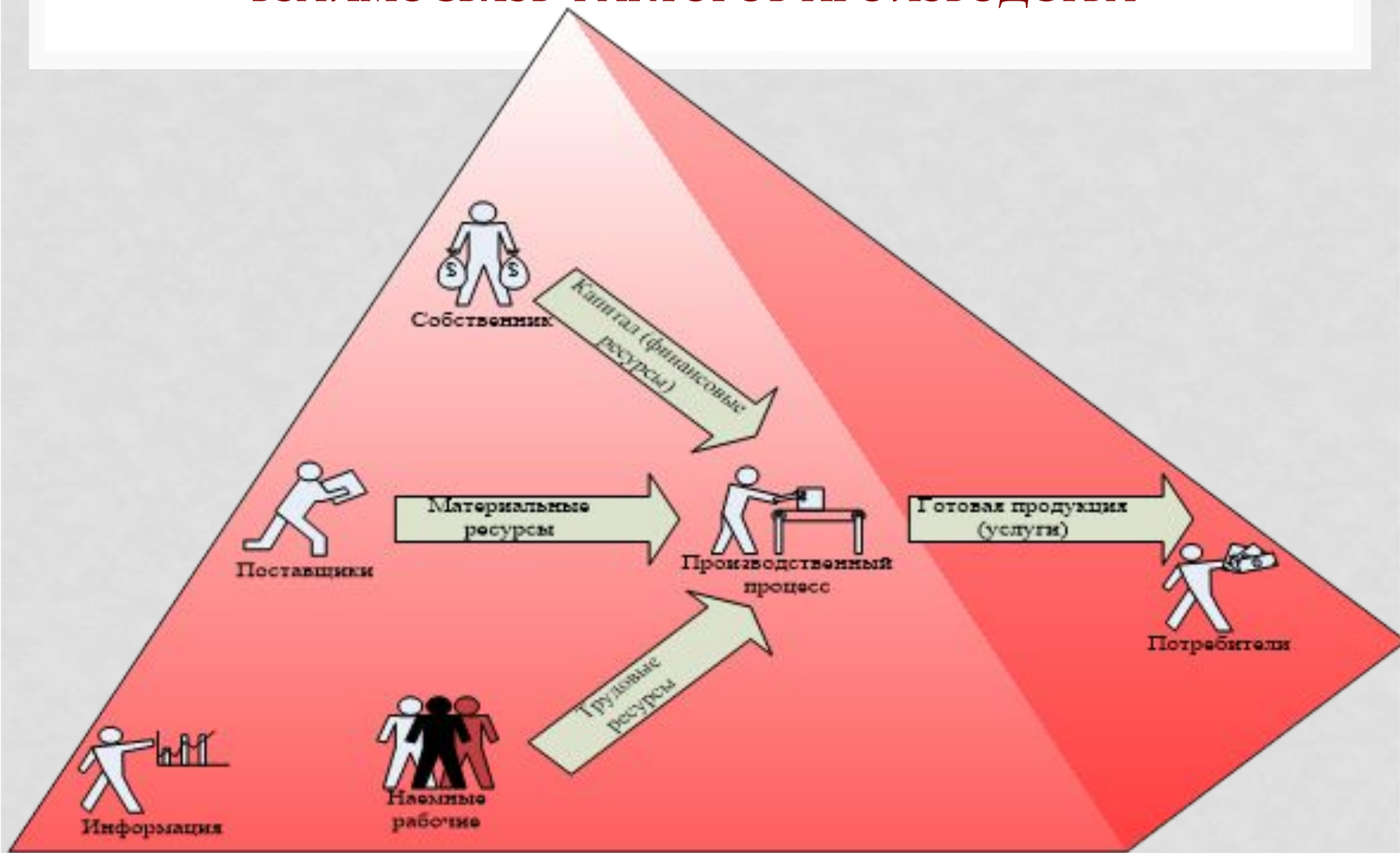
Производство продукции, соответствующее любой из точек на кривой производственных возможностей, является эффективным.

Критерий Парето : это такое состояние рынка, при котором никто не может улучшить свое положение, не ухудшая положения хотя бы одного из участников. Это означает, что когда все субъекты рынка, стремясь каждый к своей выгоде, достигают взаимного равновесия интересов и выгод, суммарное удовлетворение всех членов общества достигает своего максимума.

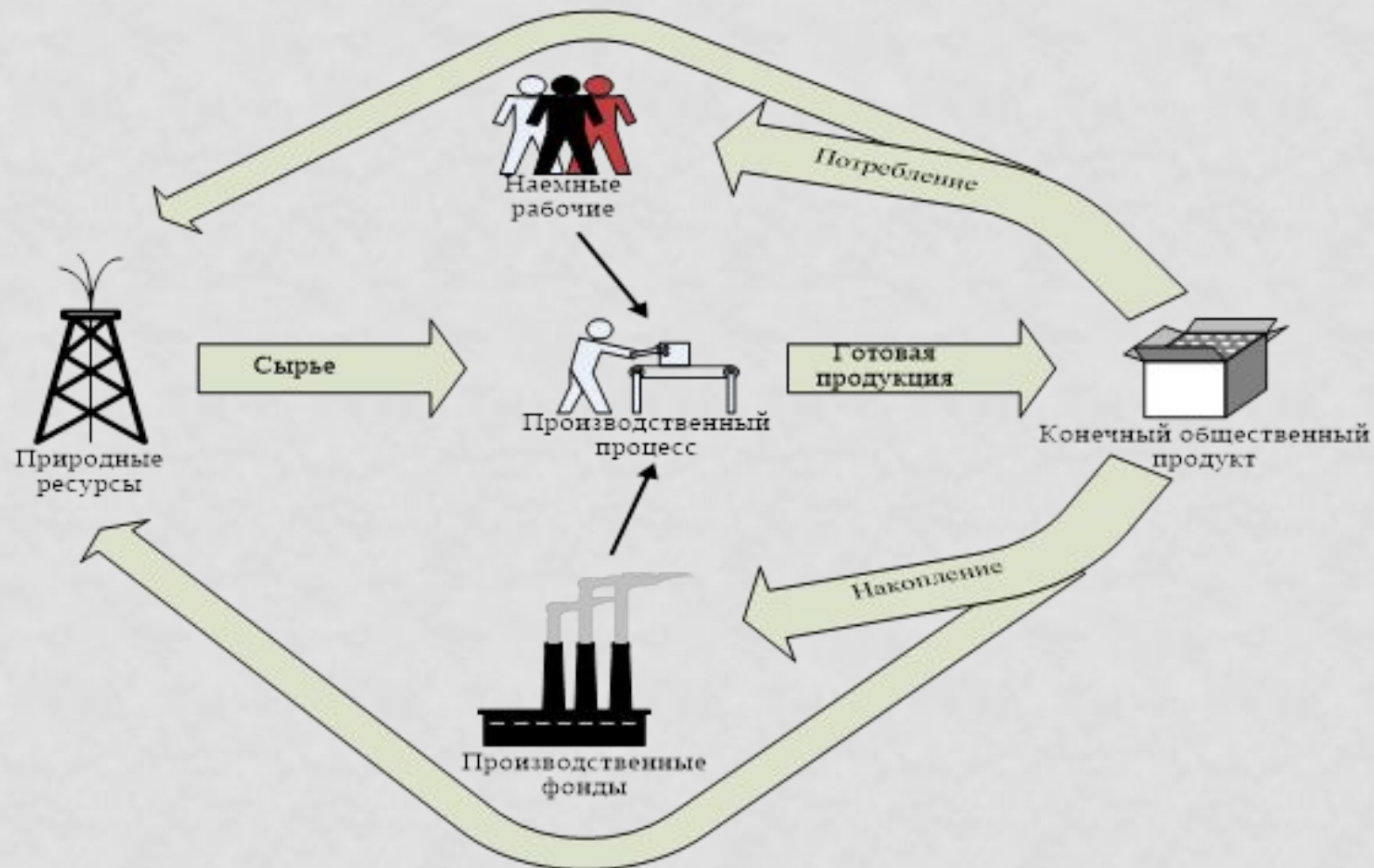
Принцип максимума: из имеющихся ресурсов получить максимальный результат, то есть максимум продукции при данных ресурсах.

Принцип минимума: определенного результата необходимо достигнуть при минимальных затратах ресурсов.

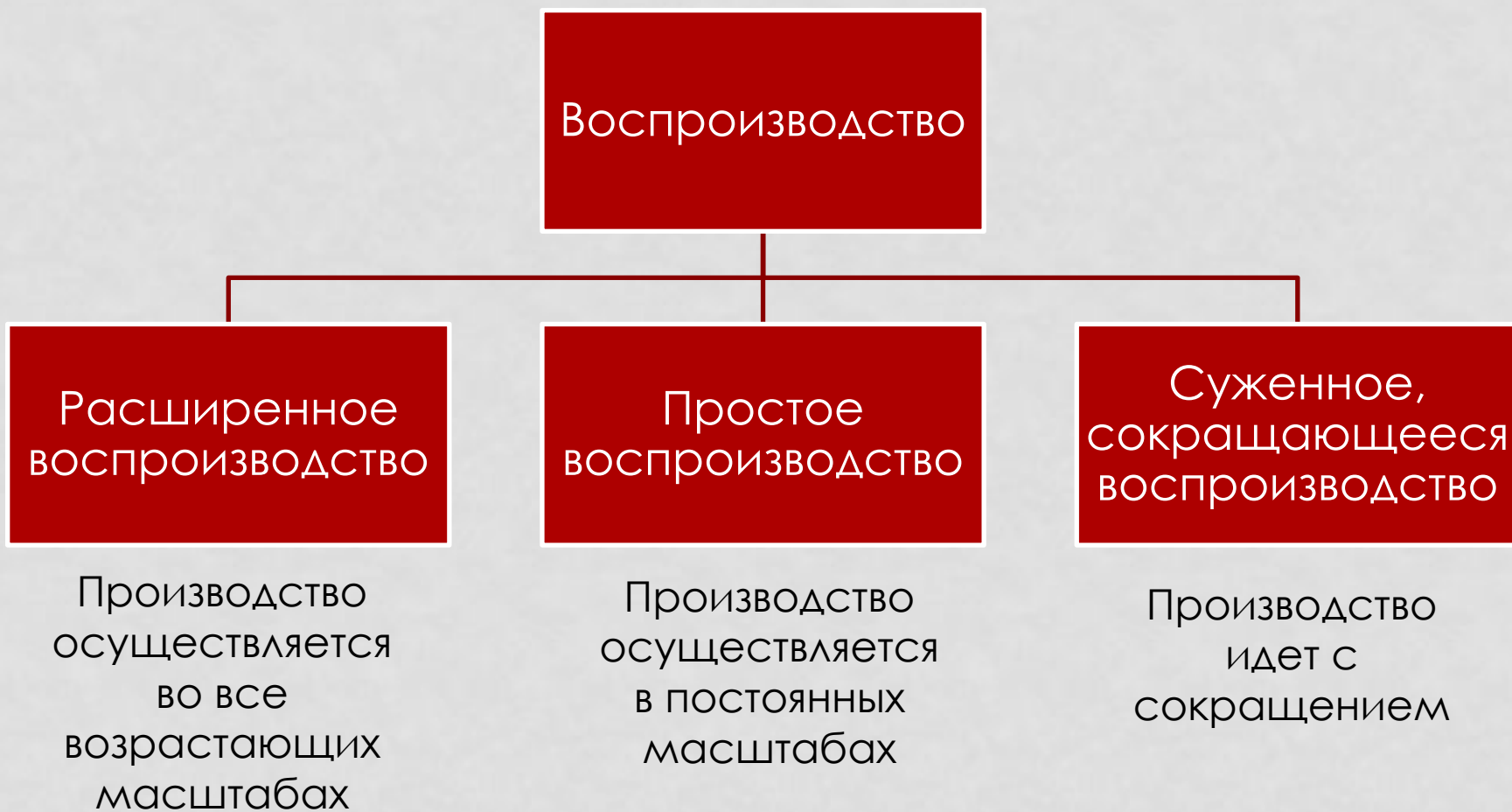
ПРОИЗВОДСТВО И ВОСПРОИЗВОДСТВО. ВЗАИМОСВЯЗЬ ФАКТОРОВ ПРОИЗВОДСТВА



ПРОИЗВОДСТВО И ВОСПРОИЗВОДСТВО. ВЗАИМОСВЯЗЬ ФАКТОРОВ ПРОИЗВОДСТВА



ПРОИЗВОДСТВО И ВОСПРОИЗВОДСТВО. ВЗАИМОСВЯЗЬ ФАКТОРОВ ПРОИЗВОДСТВА



ОПРЕДЕЛЕНИЕ ПРОИЗВОДСТВЕННОГО ПРОЦЕССА



ОПРЕДЕЛЕНИЕ ПРОИЗВОДСТВЕННОГО ПРОЦЕССА



ОПРЕДЕЛЕНИЕ ПРОИЗВОДСТВЕННОГО ПРОЦЕССА

Технологический процесс состоит из последовательно выполняемых над данным предметом труда технологических действий — операций.



Операция — часть технологического процесса, выполняемая на одном рабочем месте (станке, стенде, агрегате и т.д.), одним или несколькими рабочими, состоящая из ряда действий над каждым предметом труда или группой совместно обрабатываемых предметов

ОПРЕДЕЛЕНИЕ ПРОИЗВОДСТВЕННОГО ПРОЦЕССА



ТИПЫ ПРОИЗВОДСТВ

И ИХ ТЕХНИКО-ЭКОНОМИЧЕСКАЯ ХАРАКТЕРИСТИКА



ТИПЫ ПРОИЗВОДСТВ

И ИХ ТЕХНИКО-ЭКОНОМИЧЕСКАЯ ХАРАКТЕРИСТИКА

Факторы	Тип производства		
	Единичное	Серийное	Массовое
Номенклатура изготавливаемых изделий	Большая	Ограниченная	Малая
Постоянство номенклатуры	Отсутствует	Имеется	Имеется
Объем выпуска	Малый	Средний	Большой
Закрепление операций за рабочими местами	Отсутствует	Частичное	Полное
Применяемое оборудование	Универсальное	Универсальное и специальное (частично)	В основном специальное
Применяемые инструмент и оснастка	Универсальные	Универсальные и специальные	В основном специальные
Квалификация рабочих	Высокая	Средняя	В основном низкая
Себестоимость продукции	Высокая	Средняя	Низкая
Производственная специализация цехов и участков	Технологическая	Технологическая и предметная	Предметная
Затраты на организацию	Низкие	Средние	Высокие

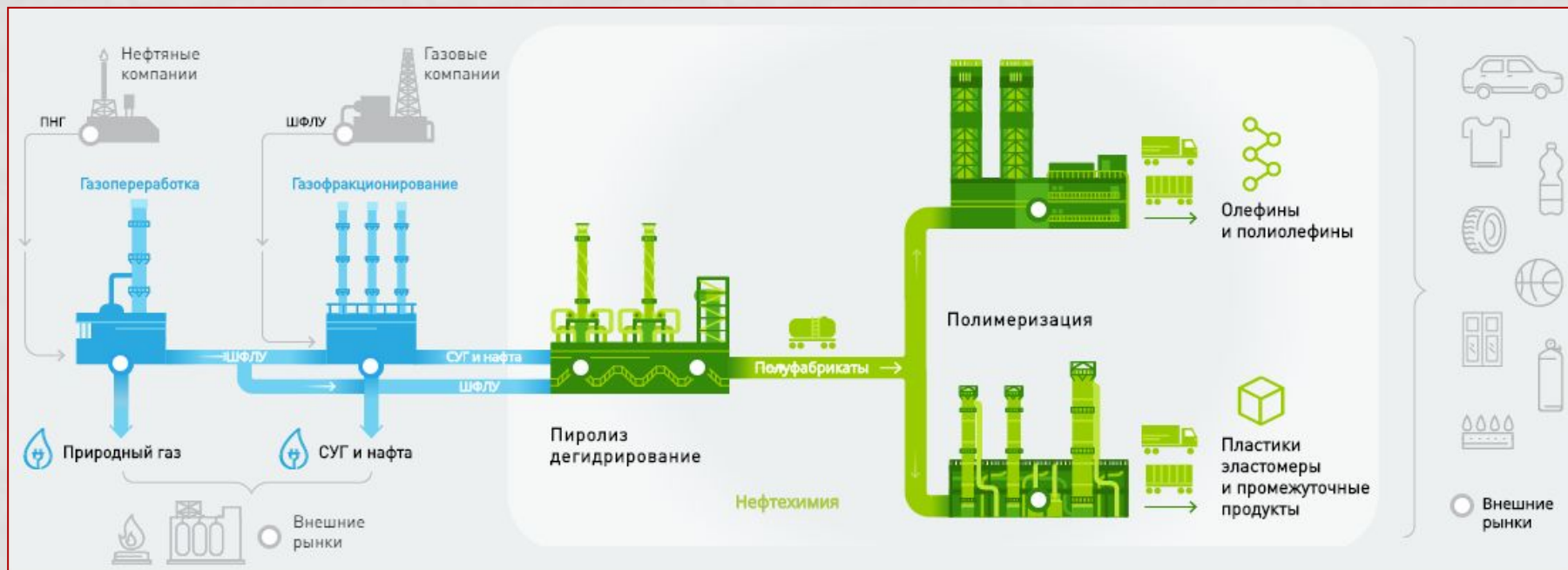
КОНЦЕНТРАЦИЯ, СПЕЦИАЛИЗАЦИЯ И КООПЕРИРОВАНИЕ ПРЕДПРИЯТИЙ

- Концентрация производства – это сосредоточение выпуска продукции на крупных предприятиях.
- Концентрация представляет собой кооперацию труда в крупных масштабах, а это является предпосылкой для углубления разделения труда, экономии средств, применения систем машин.

КОНЦЕНТРАЦИЯ, СПЕЦИАЛИЗАЦИЯ И КООПЕРИРОВАНИЕ ПРЕДПРИЯТИЙ

Пример концентрации производства:

Нефтехимический заводе (НХЗ) ОАО «СИБУР-Нефтехим»



КОНЦЕНТРАЦИЯ, СПЕЦИАЛИЗАЦИЯ И КООПЕРИРОВАНИЕ ПРЕДПРИЯТИЙ

- Специализация промышленного производства – это такая форма его организации, при которой изготовление продукции, ее частей или выполнение отдельных операций по изготовлению продукции происходит в самостоятельных отраслях и на обособленных предприятиях (в цехах, на участках).
- К специализированным относят предприятия (цехи), выпускающие однородную продукцию в оптимальных или близких к ним объемах. Специализация приводит к обособлению отдельных производств, формированию новых отраслей и предприятий с ограниченной номенклатурой выпускаемой продукции и конструктивной и технологической однородностью производства.
- Различают три формы специализации производства:
 - 1) предметную;
 - 2) поддетальную;
 - 3) технологическую.

КОНЦЕНТРАЦИЯ, СПЕЦИАЛИЗАЦИЯ И КООПЕРИРОВАНИЕ ПРЕДПРИЯТИЙ

- Пример специализации производства: Группа РеалПак

RealPack
Пакеты Упаковка Пленка

Петергоф
[Схема проезда](#)

+7 (909) 593-75-59
+7 (812) 955-07-32
realpack@realpack.ru

ГРУППА ПРОДУКТЫ РЫНКИ **УСЛУГИ ПО ФАСОВКЕ** ФОТО ИДЕИ СРАВНЕНИЕ ЦЕН КОНКУРЕНТОВ

упаковка из Крафт-бумаги

упаковка с ZipЗамком

упаковка с дегазационным клапаном

ОСТАВИТЬ ЗАЯВКУ

The image shows a screenshot of the RealPack website. At the top left is the RealPack logo with the tagline 'Пакеты Упаковка Пленка'. To the right of the logo are icons for location (Petergof), a map link 'Схема проезда', a phone icon, and contact information: '+7 (909) 593-75-59', '+7 (812) 955-07-32', and 'realpack@realpack.ru'. Below this is a green navigation bar with buttons for 'ГРУППА', 'ПРОДУКТЫ', 'РЫНКИ', 'УСЛУГИ ПО ФАСОВКЕ' (highlighted in pink), 'ФОТО ИДЕИ', and 'СРАВНЕНИЕ ЦЕН КОНКУРЕНТОВ'. The main content area features three columns of product images: 'упаковка из Крафт-бумаги' (kraft paper bags), 'упаковка с ZipЗамком' (ziplock bags), and 'упаковка с дегазационным клапаном' (bags with degassing valves). A pink button 'ОСТАВИТЬ ЗАЯВКУ' is overlaid on the middle image.

КОНЦЕНТРАЦИЯ, СПЕЦИАЛИЗАЦИЯ И КООПЕРИРОВАНИЕ ПРЕДПРИЯТИЙ

- Кооперирование – это система длительных производственных связей между предприятиями, совместно изготавливающими определенную продукцию, но сохраняющими свою хозяйственную самостоятельность.
- Развитие кооперирования непосредственно связано с процессом углубления специализации. Увеличение количества поддетально и технологически специализированных предприятий приводит к расширению кооперированных связей между ними.

КОНЦЕНТРАЦИЯ, СПЕЦИАЛИЗАЦИЯ И КООПЕРИРОВАНИЕ ПРЕДПРИЯТИЙ

- Пример кооперирования производства: Ford Motor Company





Спасибо за внимание!