

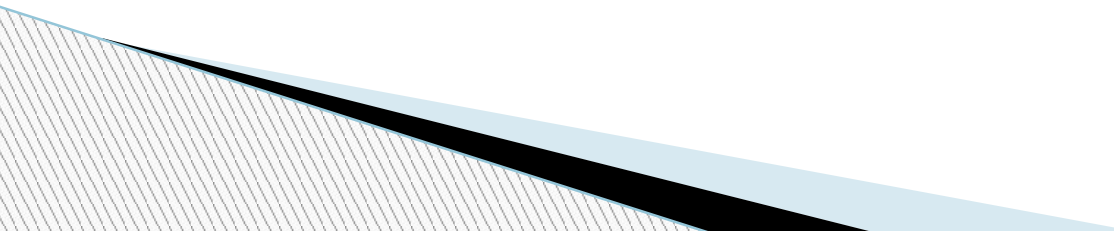
Рынок труда внутри предприятия

Лекция № 7

Внутренний рынок труда

- ▣ *Внутренним рынком труда (ВРТ)* в экономической теории называется *внутрифирменное* перемещение рабочей силы в пределах одного и того же предприятия, при котором заработная плата и размещение работников в значительной мере определяются правилами и процедурами
- ▣ Внутренний рынок труда противопоставляется внешнему рынку труда, на котором происходит межфирменная мобильность рабочей силы, а заработная плата и распределение рабочей силы являются результатом действия рыночных сил

Внутренний рынок труда

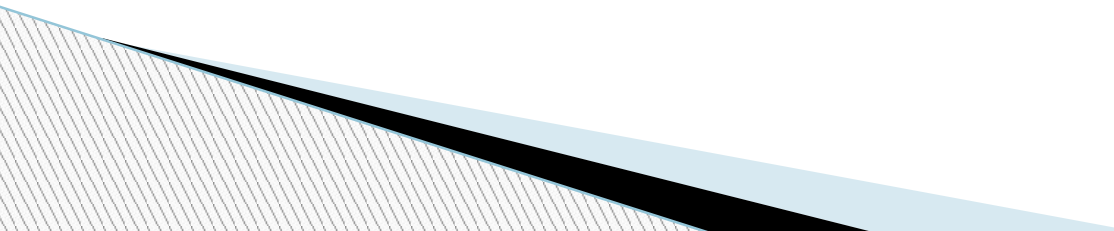
- К отличительным особенностям внутрифирменного рынка труда в первую очередь относятся следующие:
 - относительная независимость ставки заработной платы некоторых работников ВРТ зависит от соотношения спроса и предложения на аналогичный вид труда на внешнем рынке (оплата труда зависит от стажа работы и должностного положения работника на предприятии);
 - заполнение вакансий происходит в первую очередь путем продвижения персонала по карьерной лестнице (работник, как правило, сначала попадает на одну из низших ступеней ВРТ, а затем постепенно продвигается на более высокие уровни);
 - имеют место долгосрочные отношения между работодателями и работниками;
- 

Внутренний рынок труда

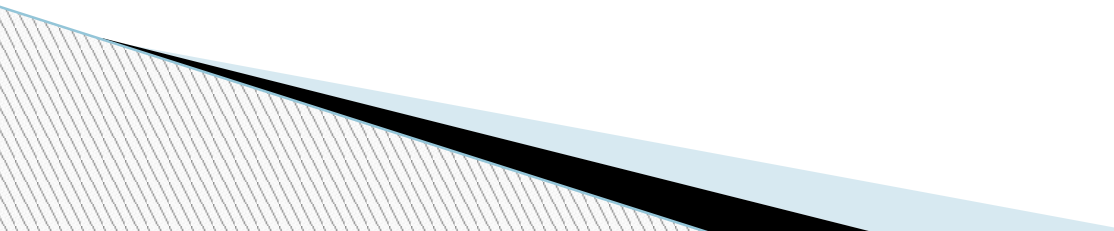
- К отличительным особенностям внутрифирменного рынка труда в первую очередь относятся следующие:
 - существует относительная независимость работников предприятия от внешней конкуренции, защита от колебаний заработной платы и угрозы безработицы;
 - имеется сравнительно малое число агентов на ВРТ и ограниченность мест приложения труда;
 - отмечается незначительная вариативность мобильности при быстром горизонтальном и вертикальном перемещении работников без больших затрат;
 - большое значение имеют административные методы регулирования отношений на ВРТ;
 - наличие существенного объема недоступной внешним экономическим субъектам слабоформализованной информации при принятии решений;
 - внутренние рынки труда обычно изолированы друг от друга

Внутренний рынок труда

□ Основными причинами формирования и развития ВРТ являются:

- 1) специфическая профессиональная подготовка, основанная на уникальности применяемых на предприятии технологий и специфичности существующих рабочих мест;
 - 2) сложность и высокие издержки получения информации о потенциальной производительности работника, нанимаемого с внешнего рынка;
 - 3) профессиональная подготовка на рабочих местах и обучение в процессе работы со стимулированием как обучающихся, так и обучаемых
- 

Внутренний рынок труда

- Работодателю выгодно воспользоваться услугами своих собственных работников, замещая ими вакансии и достигая решения сразу трех задач:
 - снижаются потери, вызванные отсутствием работников на важных должностях (они заменяются не столь существенными потерями из-за незаполненности менее значимых вакансий);
 - существенно расширяются возможности стимулирования занятых работников;
 - падают издержки поиска, привлечения и отбора работников, поскольку при таком подходе требуется замещать не столь ответственные должности
- 

Функции внутреннего рынка труда

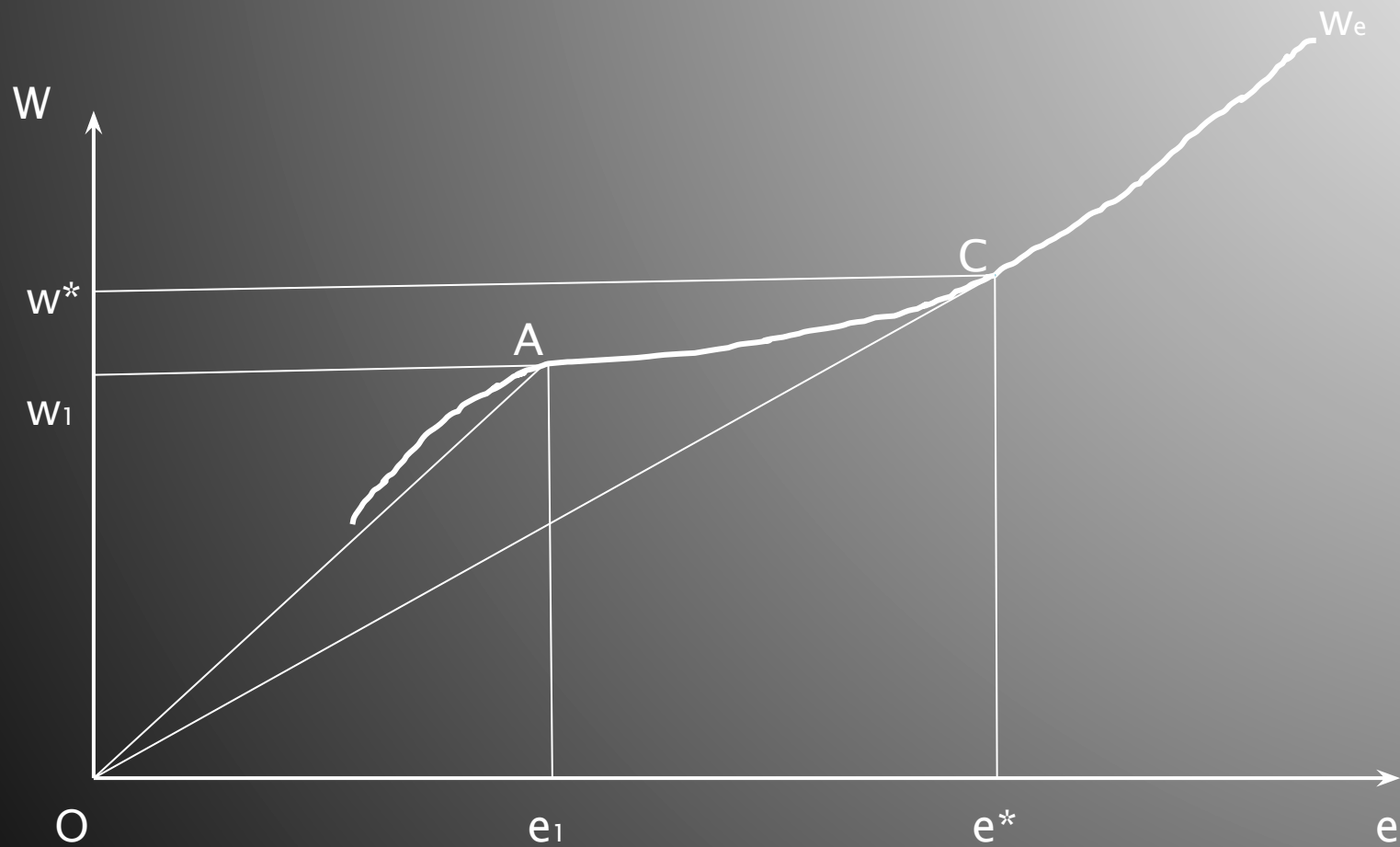
- К **основным функциям внутреннего рынка труда** относятся:
 - обеспечение дифференцированной социальной защиты работников;
 - специальную подготовку и развитие навыков занятых;
 - сохранение наиболее ценной части трудового потенциала;
 - поддержание социальной стабильности коллектива
- Еще одной особенностью внутреннего рынка труда является то, что предприятие для стимулирования трудовых усилий работников и минимизации издержек контроля могут выплачивать им заработную плату выше равновесной (т.е. больше, чем требуется, чтобы обеспечить определенное количество труда на конкурентном внешнем рынке). Такая заработная плата называется *эффективной (оптимальной)*

Зависимость трудовых усилий работников от заработной платы

- Типичная зависимость трудовых усилий работника от заработной платы (условие Солоу) показана на рисунке
- Заработная плата отмечена по вертикальной оси, поэтому кривая изображает обратную зависимость зарплаты от трудовых усилий w_e
- Если допустить, что работодатель выбирает заработную плату w_1 , то это приведет к возникновению издержек на единицу эффективности труда w_1/e_1 (на графике их величина показана наклоном луча OA)
- В точке A кривая «усилия – заработная плата» имеет наклон

$$\frac{1}{\partial e / \partial w} \langle w_1 / e_1$$

Условие Солоу



Зависимость трудовых усилий работников от заработной платы

- Работодатель может уменьшить издержки, выбрав заработную плату w^*
- Увеличение зарплаты дает относительно большее увеличение усилий e^*
- При w^* луч ОС достигает последнего изгиба кривой w/e и совпадает с наклоном этой кривой
- Первое обстоятельство означает, что w/e – издержки единицы эффективности труда, которые достигают минимума при w^* ; второе, что в точке С
$$w/e = \frac{1}{\partial e / \partial w}$$
- При эффективной заработной плате определенное относительное изменение в заработной плате приведет к такому же относительному изменению трудовых усилий – «условие Солоу»