



## Особенности проведения комиссионного месячного осмотра хозяйства связи

Первый заместитель начальника  
Тверского регионального центра связи  
Тарский Игорь Юрьевич



# Нормативные документы



ОТКРЫТОЕ АКЦИОНЕРНОЕ ОБЩЕСТВО  
«РОССИЙСКИЕ ЖЕЛЕЗНЫЕ ДОРОГИ»  
(ОАО «РЖД»)

## РАСПОРЯЖЕНИЕ

«30» сентября 2016 г. Москва № 2006/р

Об утверждении Правил реализации в холдинге «РЖД» системных мер, направленных на обеспечение безопасности движения поездов

В целях повышения уровня безопасности движения поездов в филиалах и дочерних обществах ОАО «РЖД», участвующих в перевозочном процессе:

1. Утвердить и ввести в действие с 1 января 2017 г. прилагаемые Правила реализации в холдинге «РЖД» системных мер, направленных на обеспечение безопасности движения поездов.

2. Вице-президентам, начальникам департаментов, центральных дирекций и дочерних обществ ОАО «РЖД» обеспечить изучение и исполнение причастными руководителями и специалистами Правил реализации в холдинге «РЖД» системных мер, направленных на обеспечение безопасности движения поездов.

3. Начальникам железных дорог, региональных подразделений функциональных филиалов и дочерних обществ ОАО «РЖД» и их структурных подразделений:

довести Правила реализации в холдинге «РЖД» системных мер, направленных на обеспечение безопасности движения поездов, до сведения работников и обеспечить соблюдение их требований;

внести изменения во внутренние документы в соответствии с Правилами реализации в холдинге «РЖД» системных мер, направленных на обеспечение безопасности движения поездов.

4. Признать утратившим силу распоряжение ОАО «РЖД» от 3 января 2011 г. № 1р «Об утверждении Методических указаний по внедрению системных мер, направленных на обеспечение безопасности движения поездов для филиалов ОАО «Российские железные дороги», участвующих в перевозочном процессе».

5. Контроль за исполнением настоящего распоряжения возложить на вице-президента – начальника Департамента безопасности движения Шайдуллин Ш.И.

Первый вице-президент  
ОАО «РЖД»



А.А.Краснощек



ОТКРЫТОЕ АКЦИОНЕРНОЕ ОБЩЕСТВО  
«РОССИЙСКИЕ ЖЕЛЕЗНЫЕ ДОРОГИ»  
(ОАО «РЖД»)

## РАСПОРЯЖЕНИЕ

6 августа 2019 г. Москва № 1718/р

Об утверждении Положения об организации и проведении в ОАО РЖД комиссионных осмотров железнодорожных станций

В целях установления в ОАО «РЖД» единого порядка организации и проведения комиссионных осмотров железнодорожных станций под председательством руководителей железнодорожных станций:

1. Утвердить и ввести в действие с 1 октября 2019 г. прилагаемое Положение об организации и проведении в ОАО «РЖД» комиссионных осмотров железнодорожных станций (далее – Положение).

2. Заместителям генерального директора ОАО «РЖД», начальникам департаментов и функциональных филиалов ОАО «РЖД» обеспечить изучение и исполнение причастными работниками настоящего Положения.

3. Начальникам железных дорог, руководителям региональных подразделений функциональных филиалов ОАО «РЖД» и их структурных подразделений:

довести Положение до сведения причастных работников и обеспечить выполнение его требований;

внести соответствующие изменения во внутренние документы.

4. Признать утратившими силу с 1 октября 2019 г.: распоряжение ОАО «РЖД» от 12 ноября 2008 г. № 2368р «Об утверждении Положения об организации и проведении комиссионного месячного осмотра железнодорожной станции на железных дорогах ОАО «РЖД»;

распоряжение ОАО «РЖД» от 23 марта 2011 г. № 585р «О внесении изменений в Положение об организации и проведении комиссионного месячного осмотра железнодорожной станции на железных дорогах ОАО «РЖД», утвержденное распоряжением ОАО «РЖД» от 12 ноября 2008 г. № 2368р»;



ОТКРЫТОЕ АКЦИОНЕРНОЕ ОБЩЕСТВО  
«РОССИЙСКИЕ ЖЕЛЕЗНЫЕ ДОРОГИ»  
(ОАО «РЖД»)

## РАСПОРЯЖЕНИЕ

30 июля 2020 г. Москва № 1614/р

О внесении изменений в Положение об организации и проведении в ОАО «РЖД» комиссионных осмотров железнодорожных станций

С целью исполнения пункта 9 раздела 3 Дорожной карты по выходу ОАО «РЖД» из режима повышенной готовности в связи с угрозой распространения новой коронавирусной инфекции на территории Российской Федерации, утвержденной распоряжением ОАО «РЖД» от 22 мая 2020 г. № 1084/р:

1. Утвердить прилагаемые изменения, которые вносятся в Положение об организации и проведении в ОАО «РЖД» комиссионных осмотров железнодорожных станций, утвержденное распоряжением ОАО «РЖД» от 6 августа 2019 г. № 1718/р (далее – Положение).

2. Начальникам железных дорог организовать приведение нормативных документов по вопросам организации и проведения в ОАО «РЖД» комиссионных осмотров железнодорожных станций в соответствие с изменениями, утвержденными настоящим распоряжением.

3. Заместителям генерального директора ОАО «РЖД», руководителям функциональных филиалов ОАО «РЖД» обеспечить изучение и исполнение причастными руководителями и специалистами требований Положения, с учетом изменений, утвержденных настоящим распоряжением.

Первый заместитель генерального  
директора ОАО «РЖД»



А.А.Краснощек

Исп. Волков И.Б., ЦД  
(499) 260-68-17



ФИЛИАЛ ОАО «РЖД»  
ОКТЯБРЬСКАЯ  
ЖЕЛЕЗНАЯ ДОРОГА

## ПРИКАЗ

Октябрьская ДДР № Окт-137

Об организации и проведении комиссионных месячных осмотров на железнодорожных станциях в границах Октябрьской железной дороги

С целью выполнения в границах Октябрьской железной дороги требований Положения об организации и проведения в ОАО «РЖД» комиссионных осмотров железнодорожных станций, утвержденного распоряжением ОАО «РЖД» от 6 августа 2019 г. № 1718/р, приказываю:

1. Утвердить прилагаемые:

Перечень железнодорожных станций внеклассных и первого класса, на которых допускается проведение комиссионного месячного осмотра двумя (тремя) комиссиями одновременно;

Порядок работы комиссии по допуску руководителей железнодорожных станций к проведению комиссионного месячного осмотра в качестве председателя комиссии;

Перечень нормативных документов, знание которых необходимо работникам для получения заключения на допуск к проведению комиссионного месячного осмотра железнодорожной станции в качестве председателя комиссии;

Порядок разработки памяток по нормам содержания технических устройств и сооружений, подлежащих осмотру;

Порядок организации проведения учебно-показательных осмотров железнодорожных станций;

Методические указания к отдельным пунктам Положения об организации и проведении в ОАО «РЖД» комиссионных осмотров железнодорожных станций, утвержденного распоряжением ОАО «РЖД» от 6 августа 2019 г. № 1718/р.

2. Заместителям начальника железной дороги (по территориальному делению):

Распоряжение  
ОАО «РЖД» от  
30.09.2016  
№2006/р

Распоряжение  
ОАО «РЖД» от  
06.08.2019  
№1718/р

Распоряжение  
ОАО «РЖД» от  
20.07.2020  
№1614/р

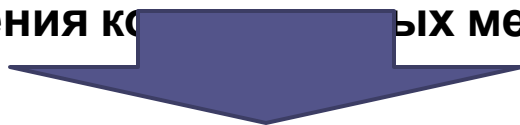
Приказ от  
09.12.2019  
№ОКТ-137





# Нормативные документы ОКТ НС

## В Октябрьской дирекции связи разработаны и введены в действие чек-листы проведения контрольных месячных осмотров



**Филиал ОАО «РЖД»  
Центральная станция связи  
Октябрьская дирекция связи  
РАСПОРЯЖЕНИЕ**

№ \_\_\_\_\_ от 27 \_\_\_\_\_ октября 2018 г.

**О вводе в действие чек-листов проведения комиссионных месячных осмотров**

Во исполнение пункта 2 Мероприятий по повышению роли начальников железнодорожных станций и руководителей инфраструктурных подразделений за качество организации и проведения комиссионных месячных осмотров, утверждённых первым заместителем начальника Октябрьской железной дороги Дорофеевским С.А. от 16 апреля 2018 г. № ОКТ-208/ОРД:

1. ввести в действие чек-листы проведения комиссионных месячных осмотров (далее – КМО);
2. всем начальникам региональных центров связи:
  - а) ознакомить причастный персонал с требованиями при проведении КМО и чек-листами;
  - б) при проведении КМО использовать в работе чек-листы КМО.
3. Контроль за исполнением настоящего распоряжения оставляю за собой.

Первый заместитель начальника В.А.Павлов

Чек-лист при проведении проверки КМО					
проверка устройств связи при КМО					
Процесс					
Подразделение, подлежащее проверке	ст.вл./мех	Ф.И.О	РПС-	станция наименование	
Характеристика процесса: Обеспечение гарантированной безопасности движения поездов	Аудитор Ф.И.О				
	Дата дд.мм.гггг				
		Лист № 1 из 4			
Пункты нормативных документов, применяемые к процессу:	№ пп	Вопросы к процессу	Оценка соответствия		Замечания, выводы
			да	нет	
<b>1. Организация технической эксплуатации устройств радиосвязи на станции</b>					
Инструкция по техническому обслуживанию и ремонту объектов железнодорожной электросвязи ОАО «РЖД» от 26 октября 2017г. № 2185р. Перечень пломбируемых устройств телемеханической железнодорожной электросвязи ОАО «РЖД», утверждённый распоряжением ОАО «РЖД» от 1 сентября 2011 г. № 1906р. Правила технической эксплуатации железных дорог Российской Федерации. Правила технической эксплуатации железных дорог Российской Федерации. Правила технической эксплуатации поездов радиосвязи ОАО «РЖД», утверждённые распоряжением ОАО «РЖД» от 23.01.2017г. № 127р	1.1.	Наличие внешних повреждений на устройствах радиосвязи			
	1.2.	Упорядочен монтаж на устройствах радиосвязи			
	1.3.	Надёжное крепление кабелей и проводов на устройствах радиосвязи			
	1.4.	Наличие дополнительных падалей, микрофонов			
	1.5.	Наличие пломбы на устройствах радиосвязи			
	1.6.	Соблюдение порядка входного контроля, наличие знака соответствия техническим требованиям (этикетка, бирка, стикер) (п. 10.8, п. 12.10)			
	1.7.	Проложение вызванного сигнала при проведении контрольного сванса связи			
	1.8.	Разборчивость речи при проведении контрольного сванса связи с машинистами локомотивов, с ДСП соседней станции (при технической возможности)			
	1.9.	Наличие местных инструкций о правилах пользования устройствами радиосвязи			
	1.10.	Наличие записей в ДУ-46 о проведённых проверках работоспособности устройств радиосвязи			
	1.11.	Наличие записей в ДУ-46 о проведении инструктажей ДСП станции по порядку пользования устройствами радиосвязи			

Страница 1



# Перечень основных объектов связи, подлежащих проверке при осмотре инфраструктуры железнодорожной станции

1

- Надежность и бесперебойность работы всех видов связи, в том числе устройств поездной, маневровой радиосвязи, переносных радиостанций и громкоговорящей парковой связи. Работоспособность переговорных колонок ПСГО.

2

- Средства связи и радиосвязи на охраняемом железнодорожном переезде.

3

- Надежность защиты кабелей связи, проходящих по искусственным сооружениям, расположенных в пределах станции.

4

- Исправная работа речевых информаторов.

5

- Исправная работа регистраторов служебных переговоров.

# Подготовка к проведению КМО

Составляется график участия руководителей в проведении комиссионного месячного осмотра для внеклассных станций и станций 1 класса

Согласовано:

Заместитель главного ревизора  
по безопасности движения поездов  
по Московскому территориальному управлению  
*О.А. Панфилов*  
« 19 » сентября 2020г

Утверждено:

Заместитель начальника  
Октябрьской железной дороги  
по Московскому территориальному управлению  
*И.П. Сазонов*  
« 19 » сентября 2020г

График участия руководителей Тверского регионального центра связи в ежемесячных комиссионных осмотрах под председательством начальника станции на 2021 год.

Станция	январь	февраль	март	апрель	май	июнь	июль	август	сентябрь	октябрь	ноябрь	декабрь
Москва-Пассажирская	РЦСЗ Желудков М.Е.	РЦС-1 Кунегин А.В.	РЦСЗ-1 Тарский И.Ю.	РЦСЗ Желудков М.Е.	РЦС-1 Кунегин А.В.	РЦСГ Васильев М.М.	РЦСЗ Желудков М.Е.	РЦС-1 Кунегин А.В.	РЦСЗ Тарский И.Ю.	РЦСГ Желудков М.Е.	РЦС-1 Кунегин А.В.	РЦСГ Васильев М.М.
	РЦСЗ-1 Тарский И.Ю.	РЦСЗ Желудков М.Е.	РЦСЗ Тарский И.Ю.	РЦСЗ-1 Тарский И.Ю.	РЦСЗ Желудков М.Е.	РЦСЗ Желудков М.Е.	РЦСЗ-1 Тарский И.Ю.	РЦСЗ Желудков М.Е.	РЦСЗ Желудков М.Е.	РЦСГ Васильев М.М.	РЦСЗ Желудков М.Е.	РЦСЗ Желудков М.Е.
Тверь	РЦС-1 Кунегин А.В.	РЦСГ Васильев М.М.	РЦСЗ-1 Тарский И.Ю.	РЦС-1 Кунегин А.В.	РЦСГ Васильев М.М.	РЦСЗ-1 Тарский И.Ю.	РЦСГ Васильев М.М.	РЦС-1 Кунегин А.В.	РЦСЗ-1 Тарский И.Ю.	РЦС-1 Кунегин А.В.	РЦСГ Васильев М.М.	РЦСЗ-1 Тарский И.Ю.
	РЦСЗ Хоминский А.В.	РЦСЗ Хоминский А.В.	РЦСЗ Хоминский А.В.	РЦСЗ Хоминский А.В.	РЦСЗ Хоминский А.В.	РЦСЗ Хоминский А.В.	РЦСЗ Хоминский А.В.	РЦСЗ Хоминский А.В.	РЦСЗ Хоминский А.В.	РЦСЗ Хоминский А.В.	РЦСЗ Хоминский А.В.	РЦСЗ Хоминский А.В.

Начальник Тверского регионального центра связи

*А.В. Кунегин*

А.В. Кунегин

В начале проведения комиссионного месячного осмотра оформляется запись в ДУ-46 (ПУ-67)

Форма ДУ-46

Месяц и число	Время	Исполнение результата осмотра и испытаний, а также обнаруженных неисправностей и повреждений	Когда извещен соответствующий работник, дистанция		Когда соответствующий работник данной дистанции прибыл для устранения неисправностей и повреждений		Когда обнаружены неисправности и повреждения устранены, расписка об их устранении						
			Месяц и число	Способ извещения (по телефону или запиской)	Месяц и число	Время прибытия на место работ	Месяц и число	Время	Описание причин повреждения или неисправности и вложения принятых мер исправления, и отметка дежурного по станции об исправлении записанного повреждения	Месяц и число	Время		
1	2	3	4	5	6	7	8	9	10	11	12	1	2
		осмотр и проверка исправности РЦСЗ-1 ДСП: П.П.									не требуется. ДСП: П.П.		10.03.20
10.03.20	9:23	Бурей пропущены поезда по причине ремонтных работ на участке и ввиду отсутствия диспетчерского управления за последние сутки и до 10.03. ДСП: П.П.								10.03.20	Произведены проверки поезда, исправности и наличия машин и вагонов ремонтных работ и ввиду отсутствия диспетчерского управления Диспетчерский центр. ДСП: П.П.		10.03.20
		ДСП: П.П.											10.03.20



# Проверка ДПС

## Перечень основных требований, предъявляемых к проверке устройств связи на железнодорожной станции при проверке двухсторонней парковой связи (ДПС) – стационарные устройства



### Критерии оценки:

- отсутствие внешних повреждений;
- чистота;
- упорядоченный монтаж;
- надежное крепление проводов, кабелей;
- наличия бирки о проверке;
- наличие подписанных педалей и микрофонов (при технической возможности);
- наличие и актуальность местных инструкций по пользованию устройствами;
- наличие записи работников РЦС в журнале ДУ-46 о проведенных проверках устройств и проведении инструктажей ДСП станции при проведении проверки;
- разборчивость речи, прохождение вызывных сигналов.

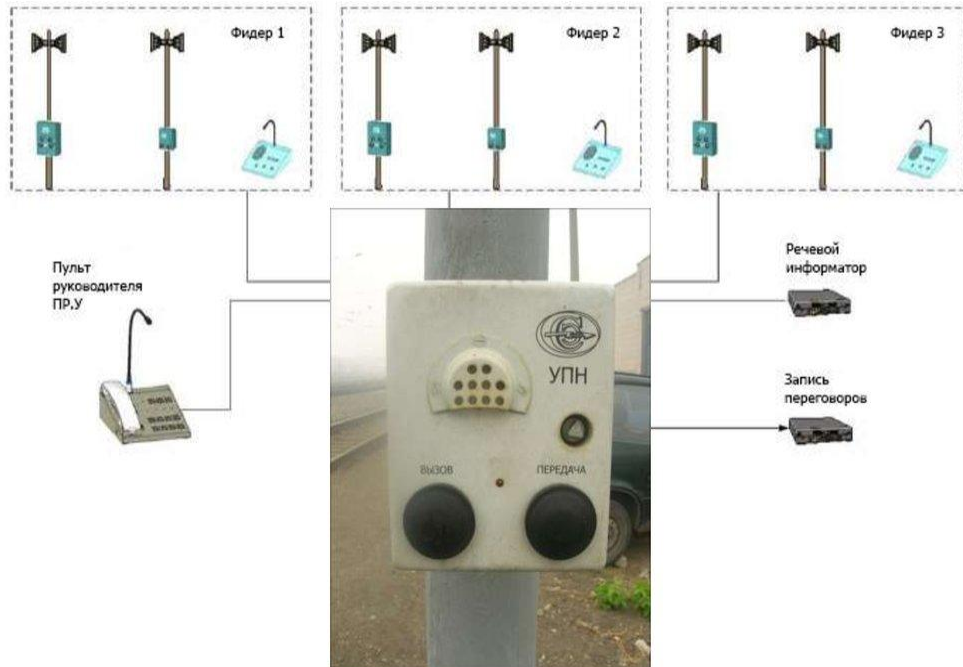
Месца и число	Часы и минуты	Исполнение работ, испытаний, в том числе неисправности	Мес	Час	Сос. нр	Имя	Мес	Час	Сос. нр	Мес	Час
1	2	3	4	5	6	7	8	9	10	11	12
		Маш. аппаратура сотовой связи по сотовой связи									Маш. Аппаратура сотовой связи
10.03.09	9:21	Будет проведена работа по проверке работоспособности парковой связи в связи с началом работ по ремонту ДСП парковой связи	10.03	9:21	10.03	9:21	10.03	15:40			Проверка работоспособности парковой связи в связи с началом работ по ремонту ДСП парковой связи



# Проверка ДПС

**Перечень основных требований, предъявляемых к проверке устройств связи на железнодорожной станции при проверке двухсторонней парковой связи (ДПС) – линейные устройства**

## Двусторонняя парковая связь



## Критерии оценки:

- отсутствие внешних повреждений;
- чистота;
- упорядоченный монтаж;
- соответствие покраски и маркировки нормативным требованиям;
- разборчивость речи
- переход из режима день/ночь
- надежное крепление проводов, кабелей; .



# Проверка речевого информатора или ПРОСа КТСМ

## Перечень основных требований, предъявляемых к проверке устройств связи на железнодорожной станции при проверке речевых информаторов



### Критерии оценки:

- отсутствие внешних повреждений;
- чистота;
- упорядоченный монтаж;
- надежное крепление проводов, кабелей;
- наличия бирки о проверке;
- наличие и актуальность местных инструкций по пользованию устройствами;
- наличие записи работников ШЧ и РЦС в журнале ДУ-46 о проведенных проверках устройств и проведении инструктажей ДСП станции при проведении проверки.



# Проверка регистратора переговоров

## Перечень основных требований, предъявляемых к проверке устройств связи на железнодорожной станции при проверке регистраторов переговоров



### Критерии оценки:

- отсутствие внешних повреждений;
- чистота;
- упорядоченный монтаж;
- надежное крепление проводов, кабелей;
- наличия бирки о проверке;
- наличие устройства бесперебойного электропитания.
- наличие записей переговоров, срок хранения аудиофонограмм не менее 5 суток.

# Проверка устройств радиосвязи

**Перечень основных требований, предъявляемых к проверке устройств связи на железнодорожной станции при проверке устройств поездной радиосвязи (ПРС), станционной радиосвязи (СРС)**



## Критерии оценки:

- отсутствие внешних повреждений;
- чистота; упорядоченный монтаж;
- надежное крепление проводов, кабелей;
- наличия бирки о проверке;
- разборчивость речи, прохождение вызывных сигналов.
- наличие и актуальность местных инструкций по пользованию устройствами;
- наличие подписанных педалей и микрофонов (при технической возможности);
- наличие записи работников РЦС в журнале ДУ-46 о проведенных проверках устройств и проведении инструктажей ДСП станции при проведении



## Порядок проверки:

Проведение контрольного сеанса связи:

- для ПРС с машинистами поездных локомотивов находящихся на перегоне, станции, с ДСП соседних станций (при технической возможности);
- для СРС между руководителем маневров и машинистами маневровых локомотивов, пользователями носимых радиостанций, а так же машинистами маневровых локомотивов и пользователями носимых радиостанций;

Дата и час дежурства	Выявленные недостатки и неисправности		работников		устранены, дата, подпись	Дежурство работника	
	Час	мин	Час	Должность, фамилия		принял	сдал
5.02	8-30	Автоматика и связь исправна					Александр
5.02	8-31	Микрофон и антенна в норме					
5.02	9-00	Проверка ПРС поездам					
5.02	9-10	Проверка связи поездам					
5.02	9-20	Проверка связи поездам					



# Проверка устройств ОТС

## Перечень основных требований, предъявляемых к проверке устройств связи на железнодорожной станции при проверке прочих устройств (оперативно-технологической связи)



### Критерии оценки:

- отсутствие внешних повреждений;
- чистота;
- упорядоченный монтаж;
- надежное крепление проводов, кабелей;
- наличия бирки о проверке;
- наличие подписанных педалей и микрофонов (при технической возможности);
- наличие и актуальность местных инструкций по пользованию устройствами;
- наличие записи работников РЦС в журнале ДУ-46 о проведенных проверках устройств и проведении инструктажей ДСП станции при проведении проверки;
- разборчивость речи.

### Порядок проверки

Проведение контрольного сеанса связи между пользователями



# Порядок работы с замечаниями

## Положение об организации и проведении КМО жд станции

- При обнаружении неисправности сооружений или устройств, создающих угрозу безопасности движения, комиссия должна немедленно принять меры к ограждению опасного места и устранению неисправности.
- Обнаруженные неисправности технических устройств станции, угрожающие безопасности движения поездов и требующие прекращения движения поездов (или ограничения скорости движения) по данным устройствам, устраняются немедленно в ходе осмотра станции, а при невозможности их немедленного устранения производится в установленном порядке закрытие неисправных устройств станции для движения поездов или ограничение скорости движения.
- Неисправности, на устранение которых не требуется подготовительная работа, должны устраняться в период осмотра станции.
- Сроки устранения остальных неисправностей технических устройств станции определяются в соответствии с нормативными актами ОАО "РЖД", иными актами и согласовываются председателем и всеми членами комиссии.

УТВЕРЖДЕН

распоряжением Центральной  
станции связи

от «06» сентября 2016 г. № ЦСС-958/р

### РЕГЛАМЕНТ РАБОТЫ

ЦУТСС – ЦТУ – ЦТО при организации контроля  
устранения замечаний из автоматизированной системы  
комиссионных месячных осмотров АС КМО в ЕСМА

*Дополнение к регламенту работы ЦУТСС-ЦТУ-ЦТО  
Том 11: Стратегия 10: «Управление доступностью»*

*Листов: 17*

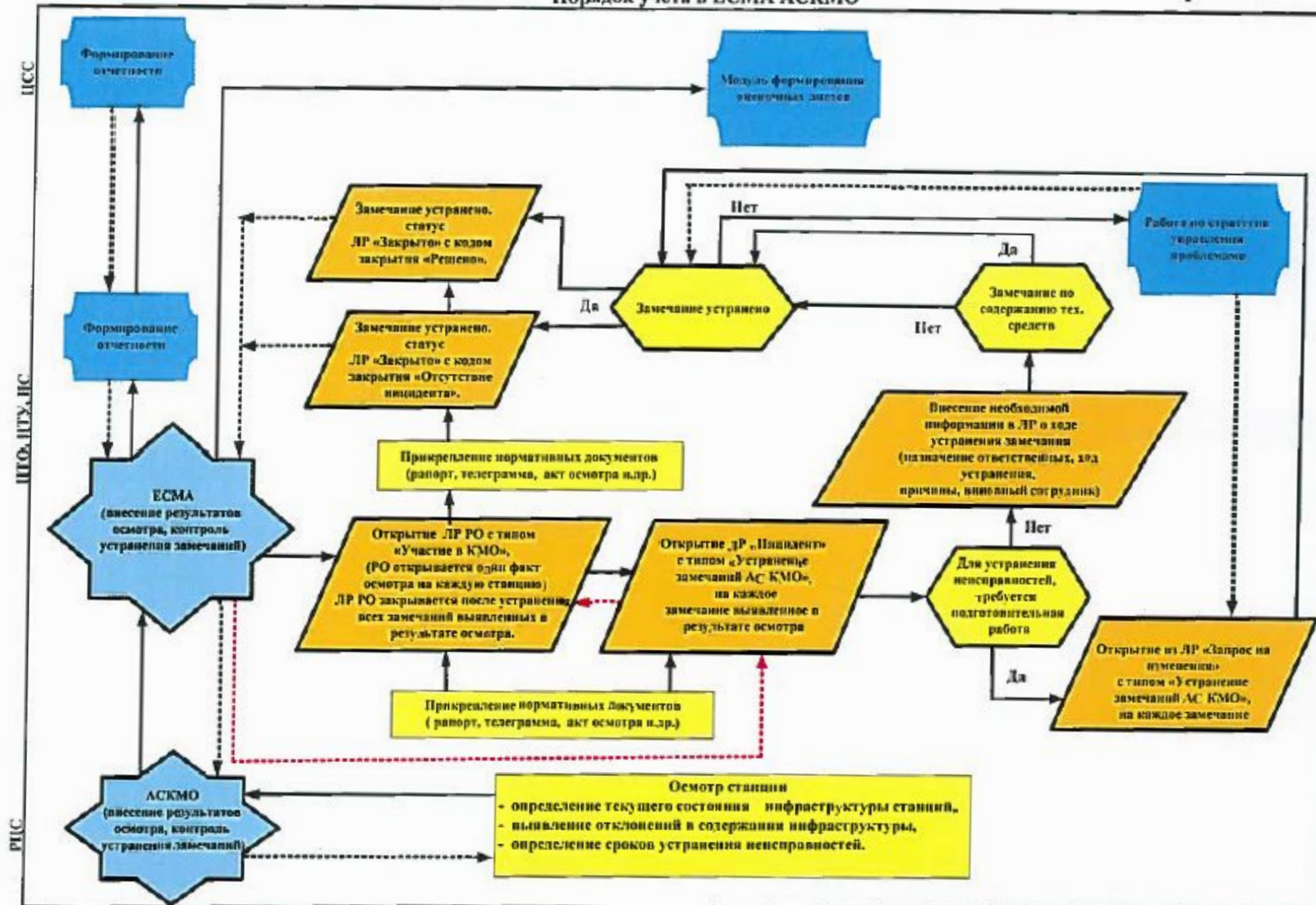
Москва,  
2016 г.



# Порядок учета в ЕСМА АСКМО

Порядок учёта в ЕСМА АСКМО

Приложение № 1



**СПАСИБО ЗА ВНИМАНИЕ**

