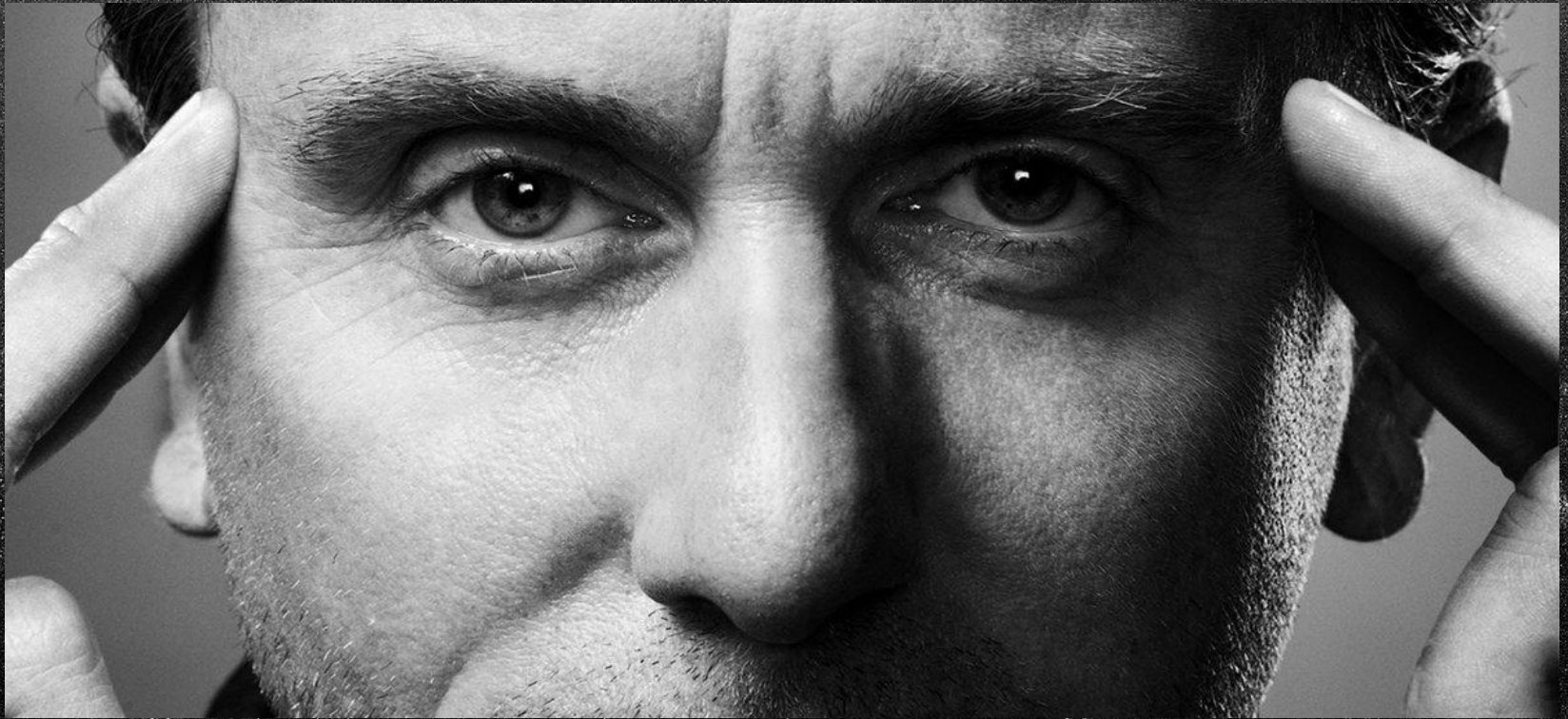


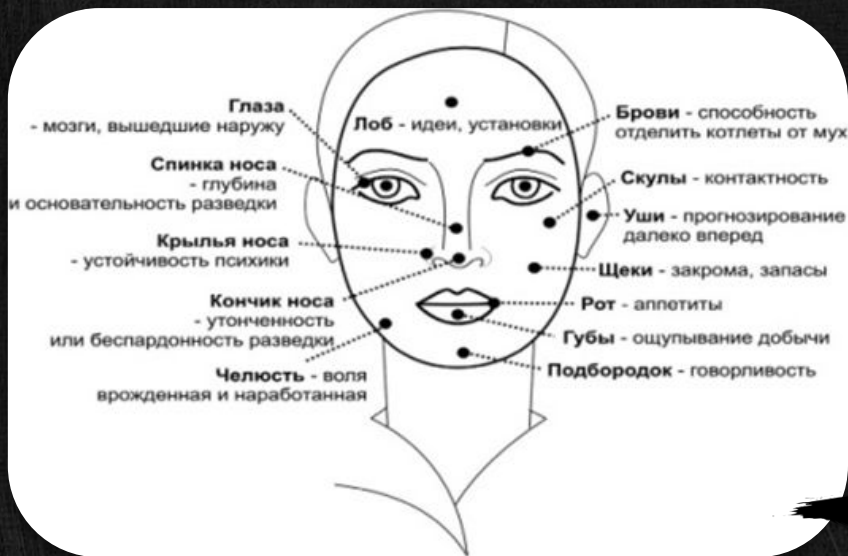
Полный практический курс по физиогномике



Орловский Н. В.

Физиогномика - метод определения типа личности человека, его душевных качеств и состояния здоровья, исходя из анализа внешних черт лица и его выражения. В широком понимании, предметом физиогномики было не только лицо, но и череп, голос, телосложение, походка.

Хоть физиогномика на протяжении тысячелетий изучавшая взаимосвязь строения лица и черт характера, накопила огромный массив наблюдений и гипотез, большинство из которых, однако, не выдерживает серьёзной научной проверки, тем не менее, попытки использования физиогномики не прекращаются. Несмотря на то, что нет официальных доказательств, практика показывает, что она может облегчить работу, например, ассесмент менеджера.



!Важно! Ни в коем случае нельзя судить о характере человека лишь по одному признаку, лицо следует рассматривать комплексно, и только на основе этого делать выводы.

Карта кратких основных обозначений лица:

Скелет:

- Низкий рост и тонкая кость говорит о изначально заложенной злости, подлости, трусости, однако если человек в определённый период своей жизни начал работать над собой, эти качества удастся побороть, но закомплексованность никуда не денется. Чаще всего реализуется за счёт искусства манипуляций.
- Если при низком росте кость средней толщины, то у такого человека больше изначально потенциала для самосовершенствования, и меньше комплексов.
- Низкий рост в совокупности с толстой костью указывает на необыкновенную стойкость, упрямство, совместно с комплексами.
- Средний рост и тонкая кость - практически средний вариант, но всё же такой человек боязлив и нерешителен. Чаще всего реализуется за счёт интеллекта и искусства манипуляций.
- Средний рост и средняя толщина кости - золотой вариант, обладает возможностью пользоваться качествами крайних вариантов. Имеет в арсенале больше возможностей.
- Высокий рост и тонкая кость - Человек обладает ненадёжностью, трусливостью, неустойчивостью и ранимостью.
- Высокий рост и толстая кость - Таким людям присуща наглость, излишняя самоуверенность и затруднённая интеллектуальная деятельность.
- Чем длиннее ноги человека, тем он менее устойчив и надёжен, и наоборот.
- Острые плечи - знак желания быть везде первым.
- Сутулость - признак трудолюбия и ответственности.

Походка:

- Комплект "Уверенный в себе" - Прямая, ровная, стремительная, скорая походка.
- Комплект "Психический кризис" - Опущенная голова, шарканье ногами, руки болтаются не в такт. Также возможно человеку просто предстоит не очень приятная встреча.
- Подпрыгивающая походка - Человек весел и у него всё хорошо, или он хочет создать такое впечатление.
- Походка на подусогнутых ногах говорит либо о болях в коленях, либо о неуверенности и замкнутости.
- Танцующая походка говорит о непостоянстве.
- Тихая походка с опорой на носок - Человек любит оставаться в тени, быть незамеченным.
- Походка, перекатывающаяся с пятки на носок так, что не наступает полной стопой на землю - осторожность человека.
- Медленная походка - Такому человеку мало что интересно. Не любит перемен.
- Открытый и любознательный человек ставит пятку при походке внутрь.
- Закрытый, замкнутый человек при походке ставит носки внутрь.
- Демонстративное цоканье каблуками - Неуверенность и незнание норм приличий.



Фигура:

- Бёдра шире плеч - Чрезмерные эмоциональность, заботливость и альтруизм. Главное - семья и любовь.
- Плечи шире бёдер - Стремление к лидерству. Главное - карьера.
- Одинаковые плечи и бёдра, но фигура сужена в бёдрах - Эмоциональность в меру. Легко вливается в коллектив. Будет строить карьеру, если это не наносит ущерб семье.
- Прямоугольная фигура - Интеллект, честолобивость и решительность. Изначально семья на втором плане, но может отдать всю душу, если появится желание или надобность.

!Важно! При анализе лица, нужно учитывать то, что правая его часть отвечает за логическую и трудовую деятельность, карьеру, а левая – за творческую и семейную деятельность, личную жизнь.

Подбородок:

- Если подбородок выпячен вперёд - человек готов к прямому противостоянию.
- Если подбородок отходит назад – не готов к прямому противостоянию, будет искать другие способы решения.
- Чем больше мясистая часть подбородка - тем больше этот человек любит говорить.
- На подбородке может быть ямочка - она говорит о красноречивости.
- Если на подбородке есть вертикальная ямочка - человек отдалён от этого мира, он зациклен на своих мыслях и мечтах.
- На подбородке и выше может образовываться горизонтальная складка, её расположение говорит об отношении человека ко лжи. Чем ближе складка к нижней губе, тем более презрительно человек относится к лжецам, более честен, и наоборот.

Скулы:

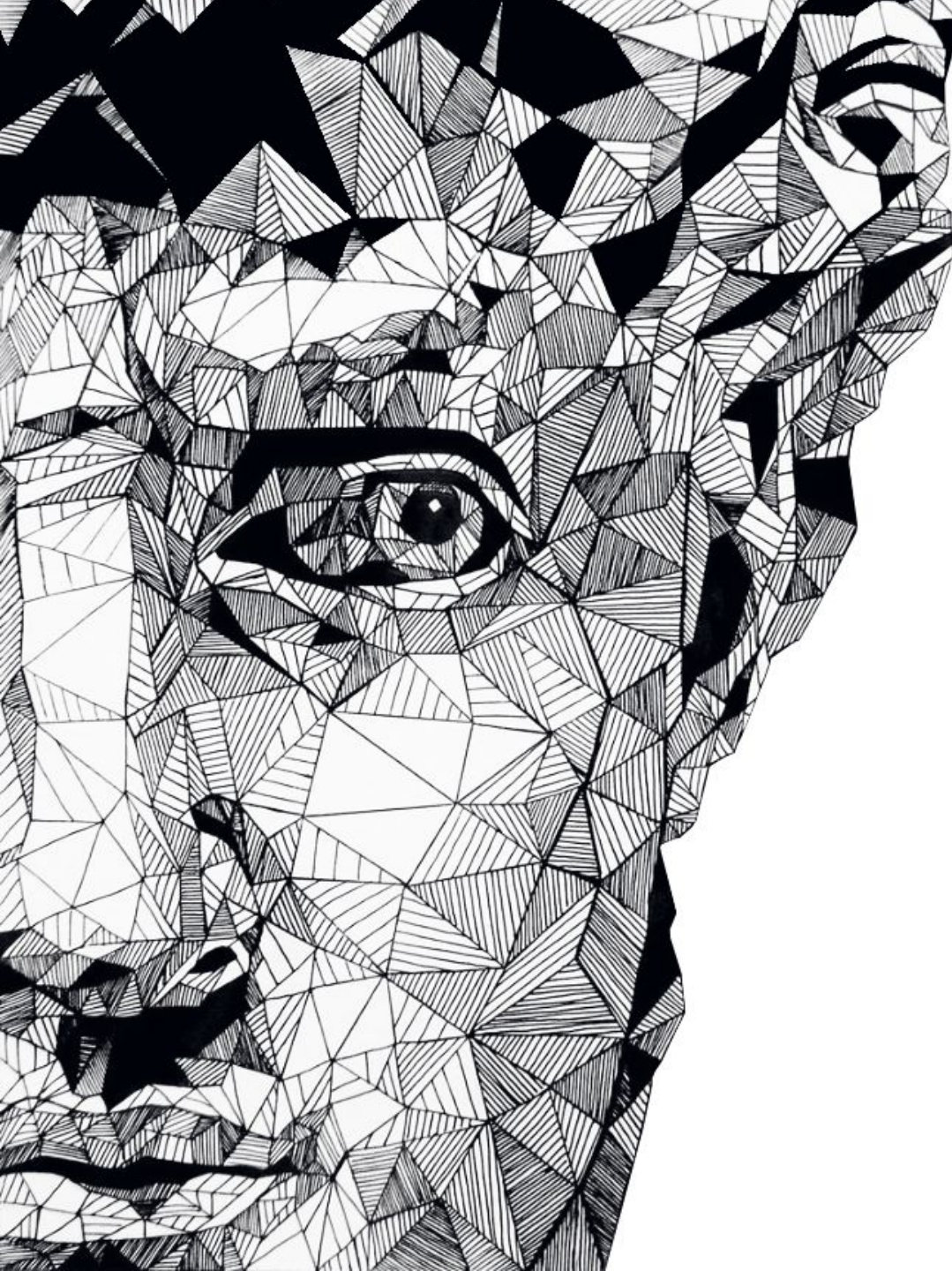
- Чем больше у человека скулы - тем проще протекает его социализация и коммуникация в том или ином обществе.

Челюсть:

- Чем шире челюсть, тем напористей характер этого человека.
- Чем она уже, тем более человек уступчивый.
- Чем выше челюсть, тем сильнее характер этого человека.
- Чем ниже челюсть, тем более слабхарактерный человек.

Брови:

- Толстые брови указывают на авторитарность человека, его способность отстаивать свою позицию \ принципы.
- Тонкие же брови наоборот говорят о человеке уступчивом.
- Низко расположенные брови говорят о трезвом взгляде на мир, некой подозрительности.
- Высокие брови говорят о мечтательности и доверчивости.
- Если брови имеют форму дуги - человек любит эмоциональную окраску вещей.
- Если брови имеют форму ломанной - человек, планирующий свои действия, дальновидный.
- Брови в форме прямой - человек любит не сентиментальность, а только факты.
- Волоски бровей растут вверх - человек амбициозный и уверенный.
- Волоски бровей растут вниз - неуверенный и нуждающийся в подбадривании человек.
- Если брови короткие, обрываются или начинают разряжаться по частоте, то это указывает на неспособность человека доводить начатые до конца. Если это происходит у краёв бровей - то заканчивать, а если у начала – начинать.
- Если брови располагаются друг от друга на увеличенном расстоянии, то человек охотнее выполняет поручения, чем создаёт инициативу, ему комфортнее работать в команде.
- Если брови располагаются близко друг к другу, то такой человек более автономный от влияния извне и инициативный.
- Слитая в одну брови говорят о человеке, поток чьих мыслей не останавливается ни на минуту.
- Лохматые, светлые, густые брови говорят о сексуальной неразборчивости человека, беспорядочных связях



Желваки:

- Отсутствие желваков - слабая работа над своим характером.
- Слабые, выделенные желваки - импульсивность характера.
- Сильные желваки - наработанная планомерность характера.

>Мы можем понять, какой подход к человеку нужен для максимального содействия следствию - мягкий или давящий, способен ли этот человек долгое время обманывать и стоять на своей лжи, умеет ли он вместо дельных фактов "лить воду".

Щёки:

- Большие щёки - большой внутренний запас энергии.
- Ямочки на щеках - способность делиться окружающими положительной энергией. Это человек явно душа компании.

Нос: (Карта кратких основных обозначений лица)

- Если нос не сильно выступает вперёд, то такому человеку не свойственна любознательность.
- Длинный нос говорит о хорошей интуиции, уме и мудрости. Такого человека будет трудно обмануть.
- Короткий нос говорит об оперативности, его обладатель опирается на конкретные факты и свой опыт. Наивен.

- Тонкость спинки носа говорит о ранимости, утончённости и обидчивости.
 - Тонкий кончик носа - о сдержанности и утончённости.
 - Толстая спинка говорит о стрессоустойчивости.
 - Толстый кончик носа говорит о прямолинейности речи и мысли, возможно даже хамоватости.
 - Размер ноздрей говорит об экспрессивности характера. Чем отверстия меньше, тем сдержанней человек, и наоборот.
 - Ширина крыльев носа говорит об основательности поступков, принципиальности, чем они уже, тем менее человек принципиальный.
 - Толщина ноздрей говорит о стрессоустойчивости, чем они толще, тем более устойчив их обладатель. Чем они тоньше, тем более ранимый их обладатель.
 - Открытые ноздри с боку говорят об открытости в темпераменте и любознательности, закрытые – обратное.
 - Если кончик носа вздёрнут, то такой человек доверчив и наивен.
 - Приспущенный кончик носа говорит об экстрасенсорных способностях или гениальности.
 - “Орлиный” нос говорит о чрезмерном чувстве собственного достоинства и гордости, такой нос присущ выпендрёжникам.
 - Вогнутый нос говорит о социальной осторожности, пугливости и адаптивности. Такого человека легко подчинить.
 - Горбинка на носу говорит о чувстве собственного достоинства.
 - Прямой нос является универсальным вариантом, обладателям присуща адекватность.
 - Чёткая окантовка вокруг носа говорит о полной погружённости человека в какое-либо дело, узкой направленности специальности, не будет отвлекаться на посторонние, не в его интересах дела, без окантовки – наоборот.
- >По данным признакам можно говорить об осознанном расположении человека в социуме.



Ограничители, удлинители и ограничители на отдалении:

- Вертикальные складки на отдалении называются ограничителями на отдалении, и значат собственные рамки на уровне психики (Левая сторона лица - в личной жизни, правая сторона - в трудовой деятельности).
- Если же эти морщины находятся прямо в уголках рта (Ограничители) - человек имел строгое или жестокое воспитание в семье (левая сторона лица) или так требует его работа (правая сторона).
- Удлинителями называют "<" или ">"-образные заострения в уголках рта, означающая азарт и мотивацию в этом человеке, перед определёнными успехами рассчитывал на меньшее.

Морщины

(Идущие от носа):

- Морщина, идущая на щёку, говорит о накопительстве человека, такой человек везде ищет выгоду и старается экономить, хороший семьянин.
- Морщина, идущая на челюсть, говорит об альтруизме человека, он готов помогать всем и делится последним. Ему важна драка, война, адреналин, в этом он энтузиаст.
- Морщина от носа к нижней челюсти говорит о выраженных способностях к убеждению, способности заболтать собеседника.

(На лбу)

- Количество вертикальных морщин между бровями говорят о количестве дел, в которые их обладатель вложил свои силы.
- Горизонтальные на лбу - о разносторонности характера и любознательности, далее карта с объяснениями их значений:

Солнце – Человеку важнее логическая деятельность. Луна – Человеку важнее творческое начало. Могут встречаться вместе, означают одинаковую важность для их обладателя.





Морщины в уголках глаз:

- Так называемые “паучьи лапки” - говорят об искренности человека.
- >Морщины – карта прошлого человека, они появляются в местах, наиболее часто задействующиеся человеком местах, которым соответствуют определённые эмоции, в процессе жизни. Не формируются беспричинно.

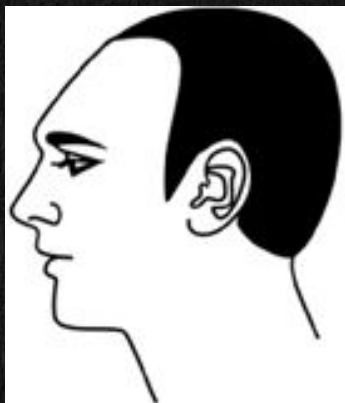
Уши:

- Чем больше уши, тем легче человеку воспринимать большое количество информации без дискомфорта. Такому человеку нужна поддержка в словесном виде.
- Чем уши меньше, тем сильнее дискомфорт от бесперебойного поступления информации.
- Чем выше уши, тем более человек тороплив и обладает лучшей реакцией, часто из-за этого делает поспешные поступки.
- Чем ниже уши, тем более человек медлителен и долго думающий, чаще принимает обдуманные решения.
- Чем шире ушные раковины, тем рисковее такой человек.
- Чем уже ушные раковины, тем стабильнее такой человек.
- Оттопыренные уши говорят об экстраординарности их обладателя, жажде добычи информации.
- Прижатые уши указывают на человека, который легко вливается в коллектив, дерзкого, наглого, когда дикое животное охотится, оно прижимает уши.
- Если нижняя часть уха более оттопырена, чем верхняя, то такой человек не любит рукоприкладствовать, и справляется с проблемами дипломатическим путём.

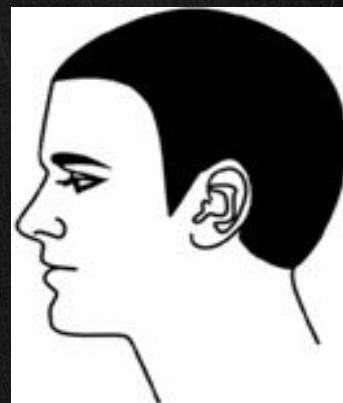
Форма черепа и лба:

- Длинная, или вытянутая форма черепа указывают на либеральных, любящих перемены людей.
- Широкая форма черепа говорит о человеке более консервативных взглядов, он придерживается принятых устоев.

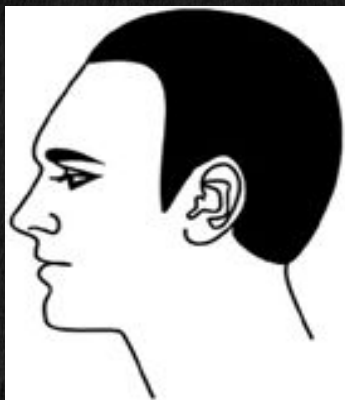
Неровности черепа:



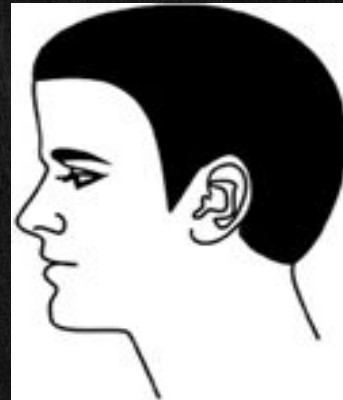
- Сильно скошенный лоб - Импульсивный психопат, темперамент зашкаливает. У человека нет инстинкта самосохранения во время нервного срыва, во время ссоры может впасть в состояние аффекта.



- Лоб мало скошен или не скошен - Теоретик. Отлично воспринимает, долго обдумывает. Выдает самые взвешенные решения. Ухудшенная реакция.



- Средне скошенный лоб - Сочетание темперамента с рассудительностью. Отличное восприятие информации, а решения более взвешенные и обдуманные.



- Лоб вогнут - Темперамент сильно занижен, человек заторможен. Такой вариант встречается редко.

Растительность на лице:

- Щетина - Так мужчина пытается выглядеть мужественней и привлекательней для противоположного пола.
- Квадратные усы – Они возбуждают в человеке бунтарство и самодурство.
- Обычные усы, да к тому же и закрученные кверху говорят о выпендрёжнике, бравада которого не знает границ.
- Усы, спускающиеся на челюсть, выдают упорного бунтаря и самодура.
- Борода вокруг рта указывает на жмота, прагматика.
- Борода лишь на подбородке придаёт обладателю говорливости.
- Борода на всей челюсти придаёт человеку волевых качеств.
- Бакенбарды добавляют естественности и взрывной воли их обладателю.

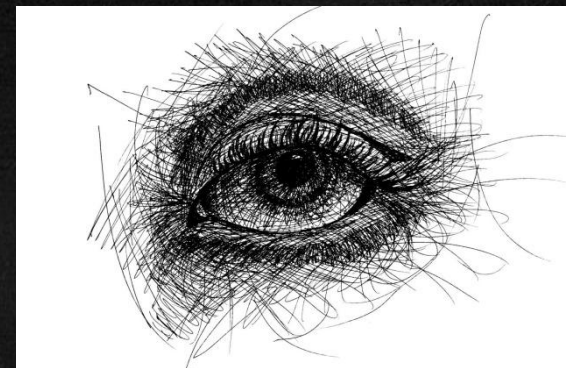
Волосы:

- Короткие волосы говорят о более мужественном, малой эмоциональности и твёрдом характере.
- Длинные волосы говорят о более чувствительном, восприимчивом и мягком характере.
- Чем больше волосы “наступают” на лоб, тем жёстче было его воспитание в семье, таким людям присущи зажатость и манерность.
- Наоборот, чем дальше от центра лба начинают расти волосы, тем свободнее было его воспитание, таким людям присущи свободолюбивость и чувство дискомфорта в рамках.
- Чем выше лоб, тем более человек интуитивен и обладает более творческой натурой.
- Тёмные волосы говорят о смелости, мужественности, смелости, искренности и активности.
- Светлые волосы говорят о беспомощности, женственности, нежности и пассивности.



Глаза и ресницы:

- Маленькие глаза указывают на хладнокровность и трезвость ума.
- Большие глаза - мечтательность и чувствительность.
- Глубокая посадка глаз говорит о скрытности человека.
- Выпученные глаза - об открытости человека.
- Расстояние между глазами говорит о дальности намечаемых планов.
- Если верхнее веко не нависает над глазом - человек открытый.
- Верхнее веко нависает - любитель спорить, неуравновешенный.
- Припухлость нижнего века - эмоциональный перегруз.
- Если нижнее веко образует прямую, а не дугу, то человек недоверчив.
- Если нижнее веко образует дугу – человек доверчив и открыт.
- Если под радужкой можно заметить белок глаза (Сан паку) – значит, что человек устал от окружающего мира.
- Густота ресниц указывает на стрессоустойчивость их обладателя.
- Чем они гуще, тем человек более стрессоустойчивый, и наоборот - обладатели редких ресниц более легковозбудимые.
- Длина ресниц указывает на чувствительность человека.
- Чем они длиннее, тем человек более чувствителен, чем короче - тем менее эмоционален.
- Если ресниц нет – такой человек сверхкатегоричен.



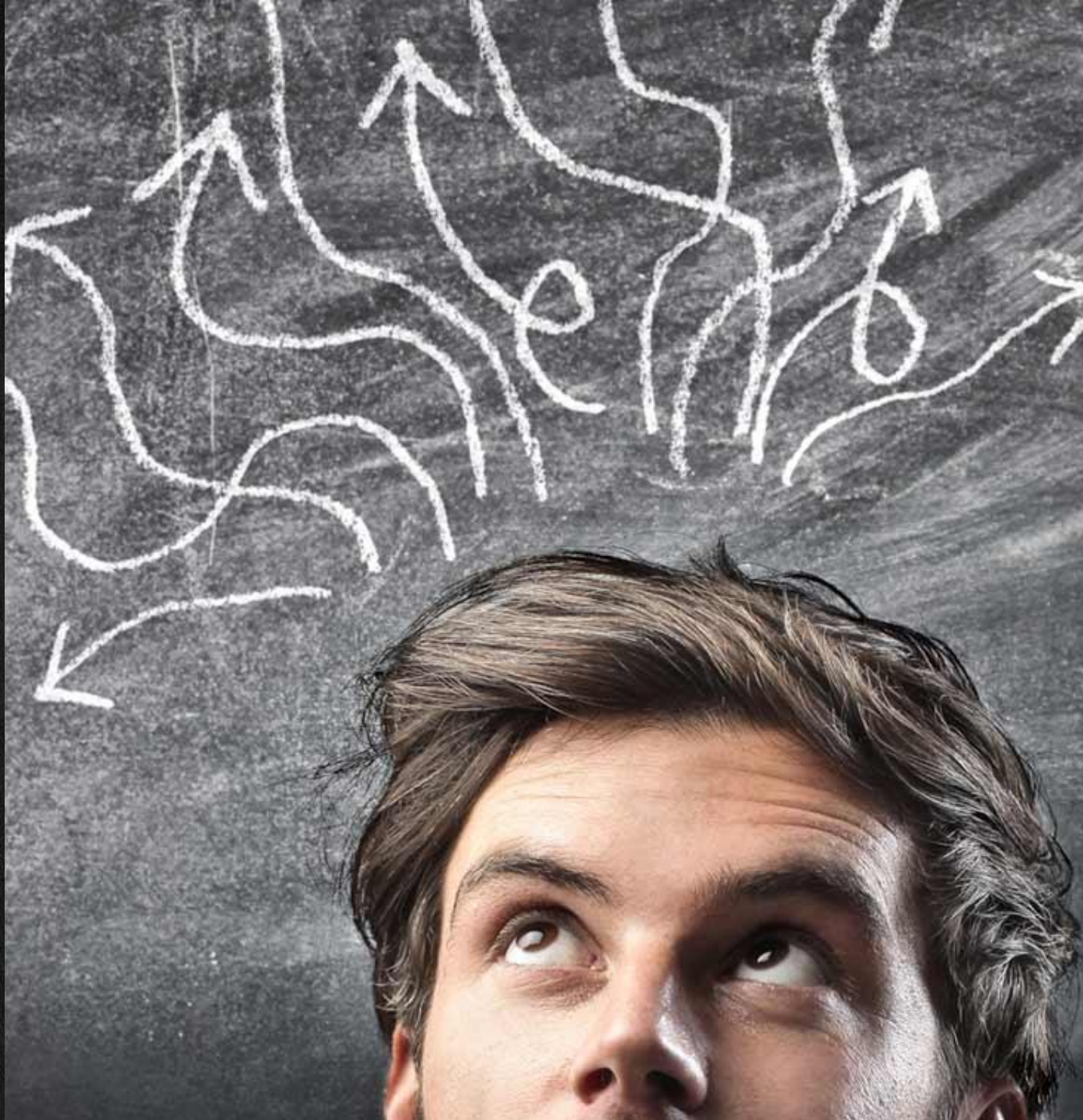
Губы и рот:

- Равномерные губы говорят об избирательности человека.
- Губы, стянутые к центру говорят о чёткой нацеленности на единственную свою цель, такой человек не будет отвлекаться на второстепенное.
- Полнота губ указывает на чувствительность обладателя.
- Тонкость - наоборот, о хладнокровии.
- Изгиб верхней губы по центру говорит об испытываемых трудностях при переходе с логического труда на творческий труд. Указывает на способность углубиться в решаемую проблему и неспособность при домашней обстановке в серьёз заняться рабочими делами.
- Наоборот - не изгибающаяся верхняя губа, о лёгкой отвлекаемости и о легкости переключаемости между решением различных видов задач, как творческих, так и логических.
- Выпяченная вперёд верхняя губа говорит о самолюбивой натуре и наглости. Если при этом выпячено вперёд и основание губы, то этот человек считает себя гением и \или центром Вселенной.
- По соотношению размеров нижней и верхней губы можно сказать, на чём человек концентрирует больше своего внимания: действиям в меняющейся ситуации или в быту (Соответственно нижняя [подвижная] и верхняя [неподвижная] челюсти). Также человек с более полной нижней головой имеет способность убеждать и определённые ораторские навыки.
- Большой рот говорит о больших желаниях или \и потребностях человека.
- Маленький рот - о небольших желаниях или \и потребностях.

Речь:

- Скорость речи выдаёт темперамент человека. Даже если человек будет нарочно менять темп речи, он всё равно вскоре вернётся на привычную скорость речи.
- Громкость речи расскажет об энергетике и уверенности человека.
- Отчётливость речи говорит о самодисциплине и отношении к собеседнику.
- Высота голоса показывает внутреннее состояние человека. Чем ниже голос человека, тем он уверенней, и наоборот.

>По вышеперечисленным признакам мы узнаём темперамент, взгляды, способности и особенности человека.



ПРИМЕНЕНИЕ ФИЗИОГНОМИКИ

На примере киллера-убийцы





23 сентября 2019 года в 18:52 на оперативных кадрах следственные действия: пожизненно осужденных членов банды "Тверские волки" по очереди заводят в автозак. Первым проходит Александр Агеев. Следом идет Александр Осипов. Оба были этапированы из Хабаровского края. Все мероприятия — под усиленным конвоем. После допроса в здании Следственного управления СК по Тверской области основные действия проходят у дома шансонье Михаила Круга. Здесь долгие годы жил музыкант. В Кировском районе Твери. Здесь он и был убит. Спустя 17 лет сюда снова прибыли оперативники, полиция, Росгвардия, ОМОН, следователи. Киллер некогда кровавой банды "Тверские волки" Александр Агеев, известный под прозвищем "Стрелок", во время следственного эксперимента дал признательные показания. Себя при этом отнес к свидетелям произошедшего. Во время проверки показаний на месте Александр Агеев вел себя очень уверенно и даже вальяжно. Общаясь со следователями, демонстративно жевал жевательную резинку.

Все это время следователи словно ходили по кругу, но только сейчас картина расправы над Михаилом Крутом прояснилась окончательно. Следователям удалось получить признательные показания одного из участников нападения на дом Михаила Крута Александра Агеева и восстановить всю цепочку происходивших 17 лет назад в Твери событий, отметила сотрудник управления СК РФ по Тверской области Валерия Павлова.



Ветераны милиции Владимир Магомалиев и Александр Арсеньев участвовали в задержании так называемого "киллера номер 1" Александра Агеева. Про него говорят: стрелял, как на охоте.

"Он дал мне как бы признательные показания о том, что он в то время совершил около 30 заказных убийств. За каждое убийство, по его словам, платили по пять тысяч долларов. Он отличный стрелок был — как говорил, научил его стрелять отец, который брал с собой на охоту", — вспоминает Владимир Магомалиев.

Не исключено, что сейчас Агеев, который уже не выйдет из тюрьмы до конца жизни, решил просто на время сменить обстановку колонии строго режима на путешествие по этапу и более мягкие условия СИЗО, вот и признался в участии еще в одном убийстве: терять ему уже нечего. Оказывается, Агеев лично знал Круга и его семью и часто бывал в их доме. "Он не просто был вхож в дом. Агеев был близко вхож — он общался и с Круг Ириной, и с Веселом, и знал самого певца", — рассказывает Александр Арсеньев, который в те годы возглавлял уголовный розыск УВД по Тверской области.



Давайте на примере разберём Александра Агеева. Начнём из центра лица к его отдалённым частям.



Короткий, толстый, приспущенный орлиный нос с узкими крыльями, широкими, толстыми, закрытыми ноздрями, тонким кончиком носа и чёткой окантовкой нос. Маленькие глаза с открытыми верхними веками, практически без ресниц. Густые, лохматые, светлые, дугообразные, с левой равномерной и правой густеющей к концу, брови. Губы, выпяченные вперёд, стянутые к центру, с разделённой верхней, губой. Ярко выраженные горизонтальные морщины на лбу в области "Марса", "Юпитера", "Луны" и "Солнца", идущие от носа к челюсти. Сильно развитые скулы. Высокая, широкая челюсть. Подбородок "вперёд". Лёгкие желваки. Горизонтальная складка прямо под нижней губой. Щетина и лёгкие усы. Маленькие, широкие, прижатые уши. Средне скошенный лоб. Вытянутая форма головы. Короткие, жёсткие волосы, чуть наступающие линией роста на лоб. Средний рост и средняя толщина кости.

Всё это мы можем увидеть из фотографий Александра Агеева. Из этих данных мы получаем следующую информацию: Александр Агеев отлично подходит на роль киллер – малая эмоциональность, сила, решительность, упорство, агрессивность, жажда адреналина, импульсивность, скрытность, строгая нацеленность на свой единственный вид деятельности и полное предание ему, собранность, пунктуальность в нём, с неплохими ораторскими качествами, но при этом ему легче выполнять приказы и поручения, хорошая реакция, всегда доводит дела до конца. Помимо этого мы можем узнать второстепенные для нас данные: Стрессоустойчивый, показушный, самолюбивый, простой в коммуникации и социализации, сверхкатегоричный, авторитарный, твёрдый характером и мужественный.

>>>В итоге анализа лица того или иного человека мы узнаём немаловажную информацию о незнакомом нам человеке. Ознакомившись с физиогномикой, мы можем составить психологический портрет. Эти выводы строятся исходя из данных об присущих субъекту изучения чертах характера или особенностях, источником которых является эмпирический метод с применением знаний физиогномики. На основе анализа лица, головы, тела, походки, голоса в общем, может строится коммуникационный подход к исследованному человеку. Наука применима и в ассесменте.



ВСЁ!

Ваш,
Орловский Н.В.

