

# Выборы.

Электоральные системы. Электоральное поведение.



**ОБЕЩАТЬ —  
НЕ МЕШКИ ВОРОЧАТЬ!**



**Ктоэто Вообще**

Наш сильный кандидат от блока  
"Ктопридумывает Такиеназвания"

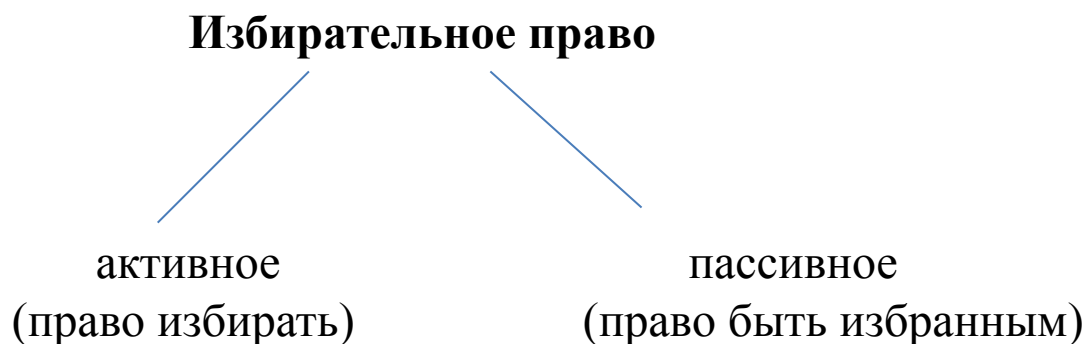
## Выборы – агрегирование предпочтений избирателей.

- С одной стороны, они функционируют по вектору «**снизу-вверх**», обеспечивая пополнение и ротацию политических элит, представительство, формирование правительства и влияние на решение отдельных политических проблем со стороны общества;
- С другой, по вектору «**сверху-вниз**», обеспечивая легитимацию режима и укрепляя позиции элит.



**«Демократия - это система, при которой партии проигрывают выбор»  
А. Пшеворски.**

**«Демократия означает лишь одно — возможность принимать или не принимать людей, которые нами правят» Й. Шумпетер.**



Ограничения в РФ: возрастной ценз (18 лет), ценз гражданства, ценз оседлости (для пассивного изб права).

Кроме того и активного и пассивного избирательного права лишены : недееспособные граждане и граждане, отбывающие наказание в виде лишения свободы

# Введение избирательного права для женщин

Когда женщины получили право голосовать на выборах (выборка по странам в порядке хронологии)

\* в этой стране право действовало с ограничениями (например, не распространялось на темнокожих женщин), или в этой стране отсутствуют вообще свободные и равноправные выборы

1. Новая Зеландия 1893

2. Финляндия 1906

3. Россия\* 1917

4. Германия 1918

5. Польша 1918

6. Великобритания\* 1918

10. ЮАР\* 1930

11. Турция 1930

12. Бразилия 1932

13. Таиланд 1932

14. Франция\* 1944

15. Сенегал\* 1945

16. Япония 1945

17. Индия 1950

18. Алжир 1962

19. Уганда 1962

20. Замбия 1962

21. Швейцария 1971

22. Кувейт 2005

23. Саудовская Аравия\* 2015

Источник: IPU, DW

© DW

## Должно ли избирательное право быть всеобщим?

**ЗА:** возможность голосовать на выборах для всех граждан должна быть гарантирована, поскольку происходящее в государстве касается всех.

**ПРОТИВ:** выбор не может быть оптимальным, поскольку голоса маргиналов равнозначны голосам интеллектуальной элиты; политики становятся популистами обещая больше, чем могут дать



# Станет ли решением проблемы избирательный ценз?

Имущественный и/или образовательный ценз? – политическая сознательность не зависит от уровня достатка или объема специализированных знаний.

Система тестирования? – избирательным правом будут распоряжаться составители тестирования (политические / экспертные группы) + проблема коррупции.



# Избирательные системы

## Мажоритарная (одномандатная)

*с относительным  
большинством*

*с абсолютным  
большинством*

способствует стабильности политической системы

позволяет выдвигаться беспартийным кандидатам

не защищает интересы всех групп населения (небольших)

## Пропорциональная (по партийным спискам)

выражает интересы многих групп населения

усложняет политическую жизнь, создает политическую нестабильность

в депутаты могут пройти «случайные люди», не имеющие политического влияния, авторитета и т.д.

# Идеальных избирательных систем не существует!!!





# Цель демократического выбора ( Андреас Шедлер)

## Условия честных выборов:

## Нарушения:

1. Объект выбора должен быть наделен реальной властью	1. Ограничение полномочий выборных институтов
2. Наличие альтернатив, свобода предложения	2. Ограничение доступа к избирательной арене Фрагментация оппозиции
3. Свобода спроса	3. Ограничения в финансировании и доступе к СМИ
4. Равные права участия	4. Формальное или неофициальное лишение гражданских прав
5. Свободное выражение избирательных предпочтений	5. Запугивание или подкуп избирателей
6. Справедливый подсчет голосов: «один избиратель – один голос»	6. Электоральное мошенничество: фальсификации, вбросы, приписки
7. Необратимость: результаты выборов нельзя отменить	7. Изменение полномочий выборных институтов или их роспуск постфактум

## Э. Даунз «Экономическая теория демократии» 1957 г.

Избиратель делает выбор рационально, следуя только собственным интересам. Избиратель оценивает программные обещания конкурирующих партий с точки зрения тех выгод, которые ему лично принесет победа той или иной из них.



## Модель идентификации с партией

Избиратели по традиции каждый раз поддерживают одну и ту же партию. Выбор не связан с рациональным анализом актуальных политических проблем, не зависит от личности кандидатов, обстоятельств предвыборной кампании или воздействия СМИ.



## Социологическая модель

Социологическая модель связывает электоральное поведение человека с его принадлежностью к определенной общественной группе. Избиратель принимает модель поведения, характерную для социальной группы. Учитывается образование, социальный статус, пол, возраст, место жительства др.



• ЭКОНОМИЧЕСКИЕ  
ФАКТОРЫ

Состояние  
экономики  
страны

Место  
жительства,  
пол, возраст

• СОЦИАЛЬНЫЕ  
ФАКТОРЫ

Образование,  
мировоззрение -  
идеологическая  
симпатии

Влияние  
друзей,  
семьи, СМИ,  
Интернета

• ДУХОВНЫЕ  
ФАКТОРЫ

• КОГНИТИВНЫЕ  
ФАКТОРЫ

## Роберт Тафтс - мэр города Дорсет, штат Миннесота



**Кот Стаббс - мэр города Талкитна, штат Аляска с 1997 по 2017 гг.**





**Mayor Stubbs, a cat.**

@MayorStubbs

Читать



Good news: I'm in Heaven  
Bad news: ALL DOGS GO TO HEAVEN.  
[#RIPStubbs](#)

20:39 - 23 июл. 2017 г.

200 ретвитов 473 отметки «Нравится»



20

200

473



## Козёл Генри Клей III — Лахитас, штат Техас



## **Йон Гнарр – мэр г. Рейкьявик, Исландия. 2010 - 2014**





**Партия «Движение пяти звезд» во главе с комиком Бeppe Гpилло.**  
4 марта 2018 года партия получила 32,7 % голосов и 134 из 630 мест в Палате депутатов Италии



## Электоральная особенность России: выборы – это тест на способность региональных элит мобилизовать электорат

Д. Орешкин: «В отличие от демократических государств, где элиты периодически сдают экзамен перед народом, в России все наоборот: высокое руководство экзамен принимает, а страна и начальники более мелкого ранга его сдают, наперебой демонстрируя восторг и лояльность».





# ТЕРРИТОРИАЛЬНЫЕ ОСОБЕННОСТИ ЭЛЕКТОРАЛЬНОЙ КУЛЬТУРЫ РОССИИ

## ВЫБОРЫ ДЕПУТАТОВ ГОСУДАРСТВЕННОЙ ДУМЫ

17 декабря 1995 г.

Санкт-Петербург

Российская Федерация



Масштаб 1: 1 500 000

Москва



Масштаб 1: 1 000 000



**Индекс электоральной управляемости**

- более 4500 баллов
- от 3000 до 4500 баллов
- от 1500 до 3000 баллов
- менее 1500 баллов

**Городские территориальные избирательные комиссии (ТИК)**

- более 250 000 избирателей
- от 100 000 до 250 000 избирателей
- от 50 000 до 100 000 избирателей
- менее 50 000 избирателей

города, состоящие из нескольких территориальных избирательных комиссий

Масштаб 1: 35 000 000

# ТЕРРИТОРИАЛЬНЫЕ ОСОБЕННОСТИ ЭЛЕКТОРАЛЬНОЙ КУЛЬТУРЫ РОССИИ

## ВЫБОРЫ ДЕПУТАТОВ ГОСУДАРСТВЕННОЙ ДУМЫ

19 декабря 1999 г.

Санкт-Петербург

Российская Федерация



Масштаб 1: 1 500 000

Москва



Масштаб 1: 1 000 000



### Индекс электральной управляемости

- более 450 000 баллов
- от 300 000 до 450 000 баллов
- от 150 000 до 300 000 баллов
- менее 150 000 баллов

### Городские территориальные избирательные комиссии (ТИК)

- более 250 000 избирателей
- от 100 000 до 250 000 избирателей
- от 50 000 до 100 000 избирателей
- менее 50 000 избирателей

города, состоящие из нескольких территориальных избирательных комиссий

Масштаб 1: 35 000 000



# ТЕРРИТОРИАЛЬНЫЕ ОСОБЕННОСТИ ЭЛЕКТОРАЛЬНОЙ КУЛЬТУРЫ РОССИИ

## ВЫБОРЫ ДЕПУТАТОВ ГОСУДАРСТВЕННОЙ ДУМЫ

7 декабря 2003 г.

Санкт-Петербург

Российская Федерация



Масштаб 1: 1 500 000

Москва



Масштаб 1: 1 000 000



**Индекс электоральной управляемости**

- более 4500 баллов
- от 3000 до 4500 баллов
- от 1500 до 3000 баллов
- менее 1500 баллов

**Городские территориальные избирательные комиссии (ТИК)**

- более 250 000 избирателей
- от 100 000 до 250 000 избирателей
- от 50 000 до 100 000 избирателей
- менее 50 000 избирателей

⊗ города, состоящие из нескольких территориальных избирательных комиссий

Масштаб 1: 35 000 000



# ТЕРРИТОРИАЛЬНЫЕ ОСОБЕННОСТИ ЭЛЕКТОРАЛЬНОЙ КУЛЬТУРЫ РОССИИ

ВЫБОРЫ ДЕПУТАТОВ ГОСУДАРСТВЕННОЙ ДУМЫ

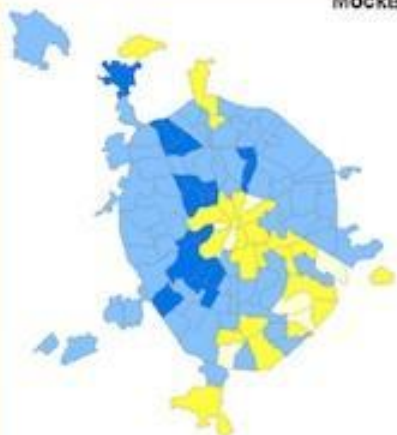
2 декабря 2007 г.

Санкт-Петербург

Российская Федерация



Москва



Индекс особой  
электоральной культуры

более 4500 баллов  
от 3000 до 4500 баллов  
от 1500 до 3000 баллов  
менее 1500 баллов



Городские территориальные  
избирательные комиссии (ТИК)

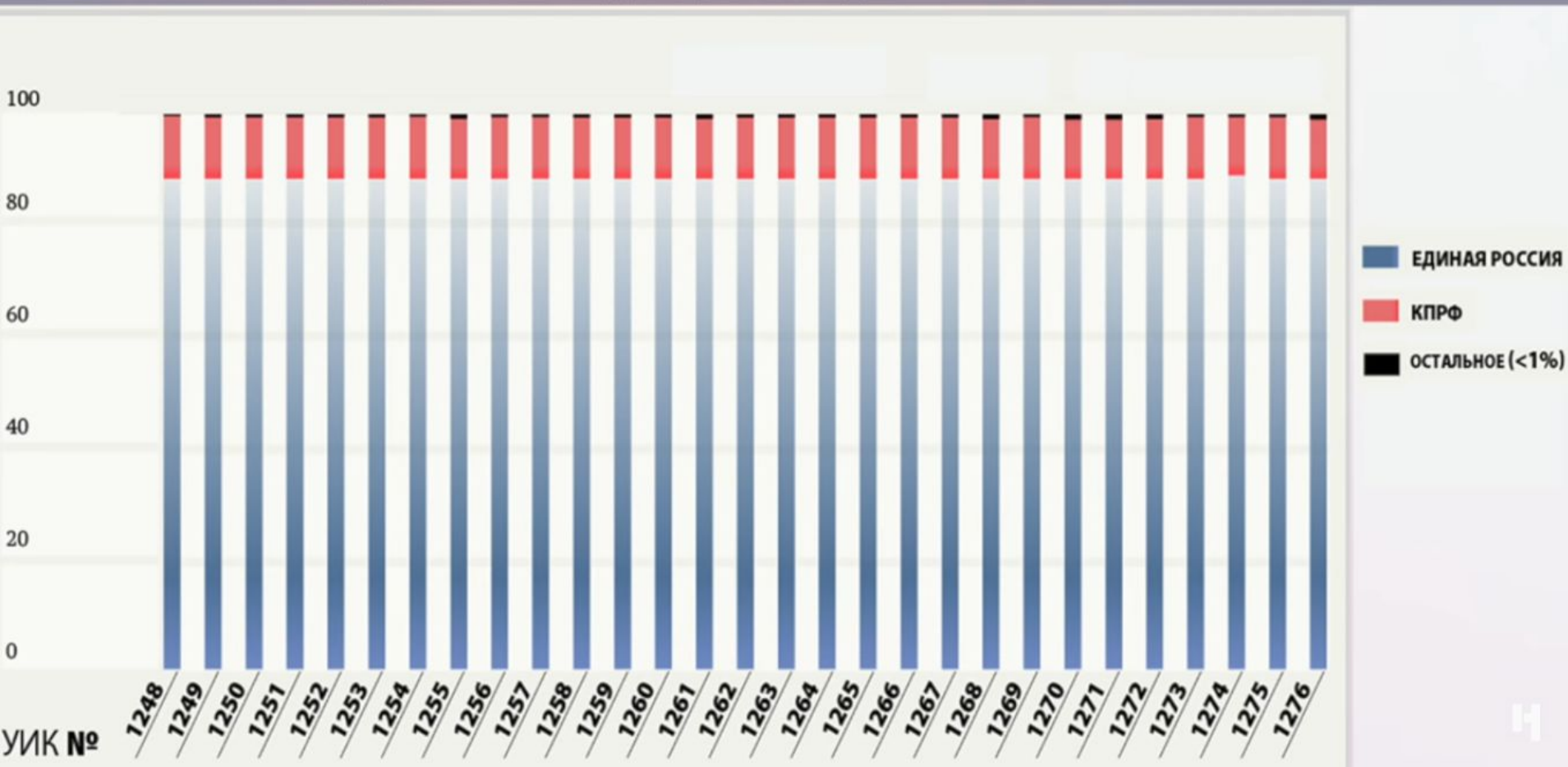
- более 250 000 избирателей
- от 100 000 до 250 000 избирателей
- от 50 000 до 100 000 избирателей
- менее 50 000 избирателей

города, состоящие из  
нескольких территориальных  
избирательных комиссий

# СЕРГОКАЛИНСКАЯ ТИК, РЕСПУБЛИКА ДАГЕСТАН



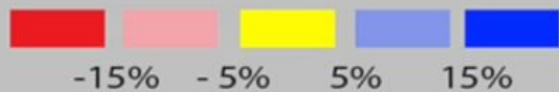
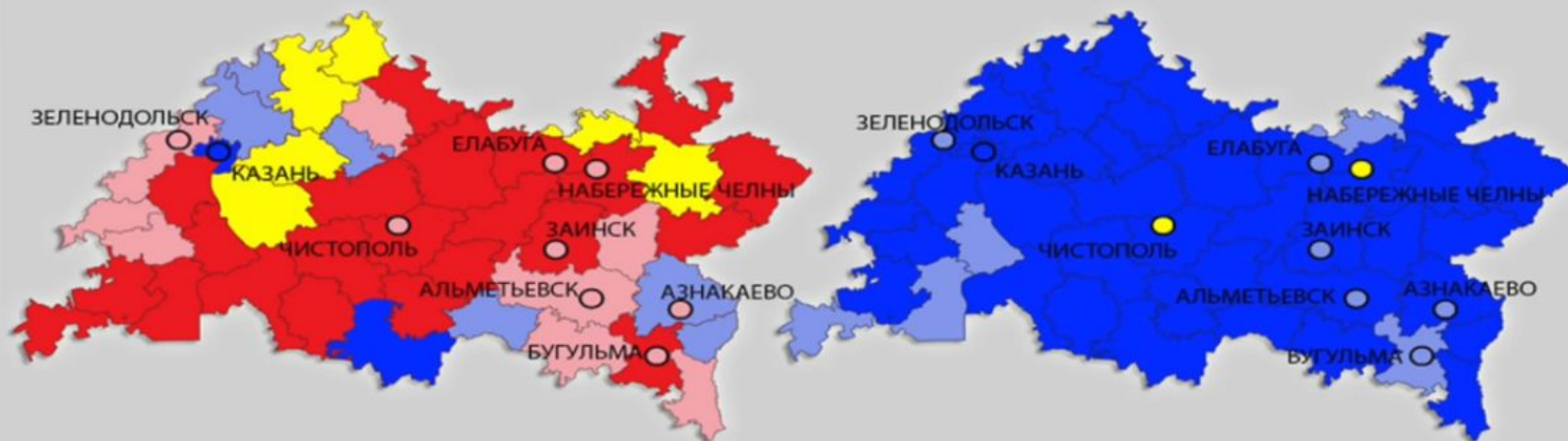
ВЫБОРЫ В ГОСУДАРСТВЕННУЮ ДУМУ, 2011 ГОД



# ОТРЫВ Б. ЕЛЬЦИНА ОТ Г. ЗЮГАНОВА РЕСПУБЛИКА ТАТАРСТАН

1 ТУР

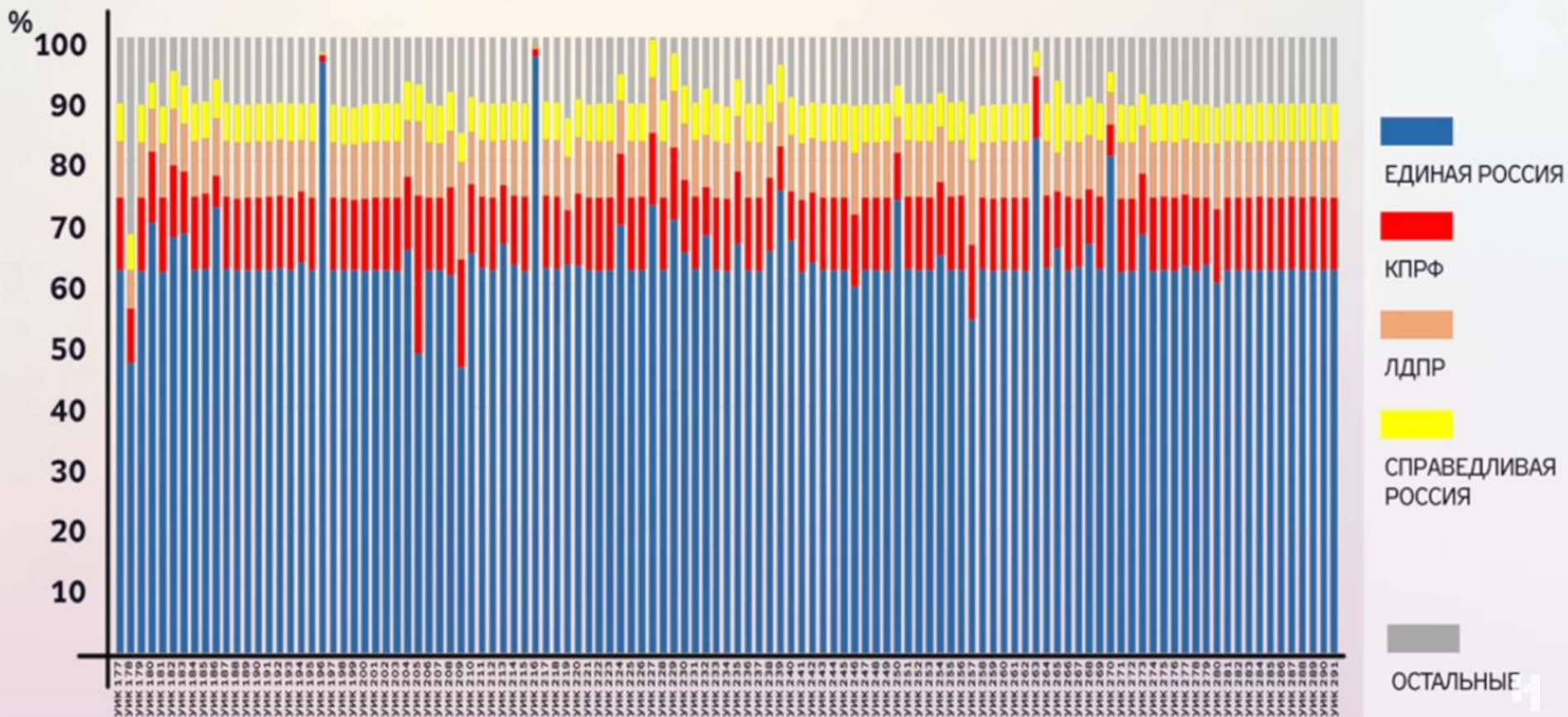
2 ТУР



# ЛЕНИНСКАЯ ТИК, Г. САРАТОВ, САРАТОВСКАЯ ОБЛАСТЬ



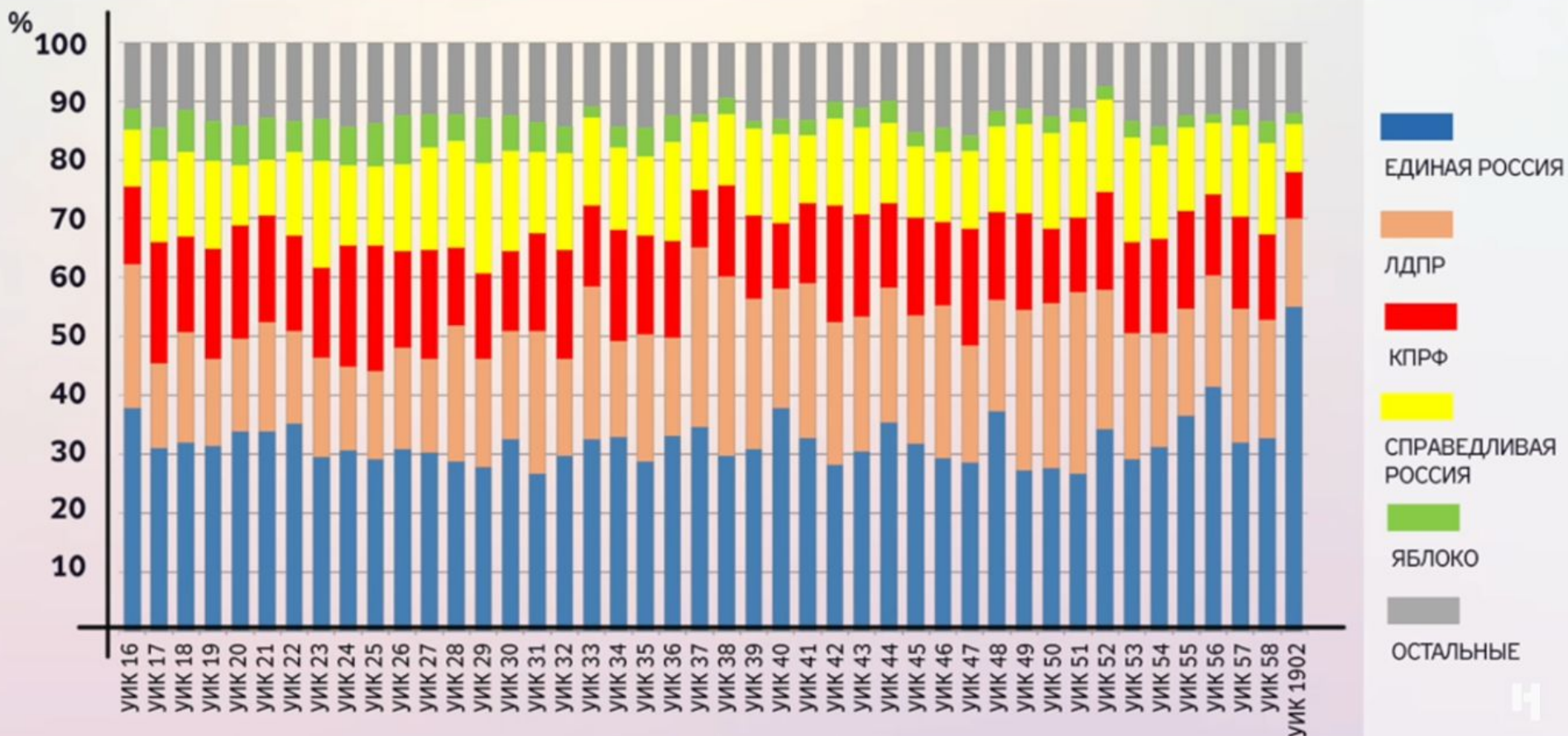
ВЫБОРЫ В ГОСУДАРСТВЕННУЮ ДУМУ, 2016 ГОД



# ЖЕЛЕЗНОДОРОЖНАЯ ТИК , Г. БАРНАУЛ, АЛТАЙСКИЙ КРАЙ



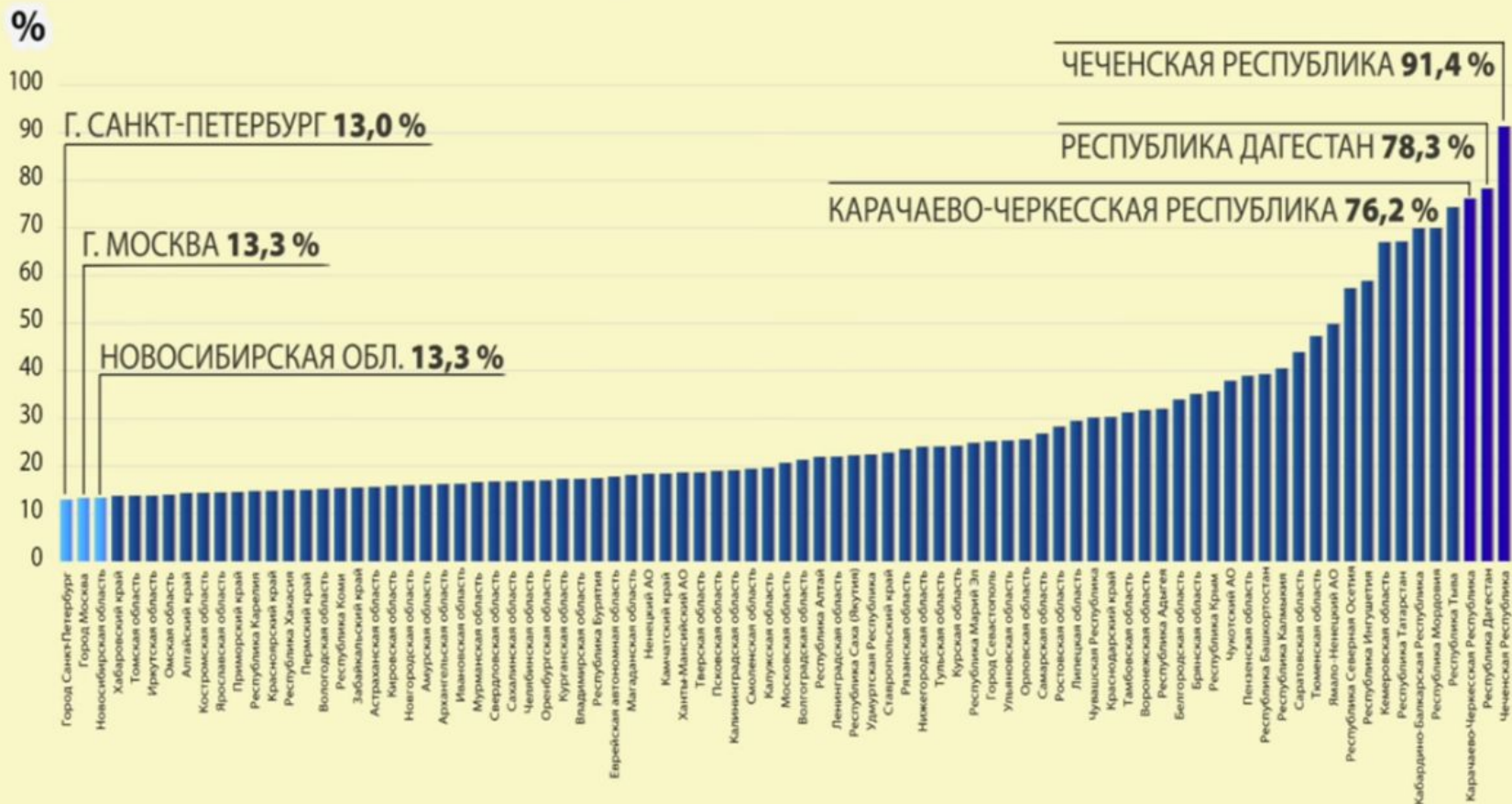
ВЫБОРЫ В ГОСУДАРСТВЕННУЮ ДУМУ, 2016 ГОД





# ПОДДЕРЖКА «ЕДИНОЙ РОССИИ»

% ОТ СПИСОЧНОГО ЧИСЛА ИЗБИРАТЕЛЕЙ





## Рейтинг регионов по интегральному индексу электоральной культуры

Субъект Российской Федерации	Рейтинг особой электоральной культуры	Интегральный индекс особой электоральной культуры, (1995-2004 гг.)
Республика Ингушетия	1	10000
Республика Дагестан	2	8953
Республика Тыва	3	8596
Республика Татарстан	4	8522
Республика Мордовия	5	7669
Кабардино-Балкарская Республика	6	7224
Республика Северная Осетия – Алания	7	6531
Республика Башкортостан	8	6077
Орловская область	9	4954
Чукотский АО	10	4773
Республика Адыгея	11	4346
Республика Калмыкия	12	4026
Карачаево-Черкесская Республика	13	3912
Чувашская Республика	14	3888
Кемеровская область	15	3578
Ямало-Ненецкий АО	16	3504
Таймырский (Долгано-Ненецкий) АО	17	3264

## Распределение голосов по мере подсчета

— Андрей Ищенко — Андрей Тарасенко

