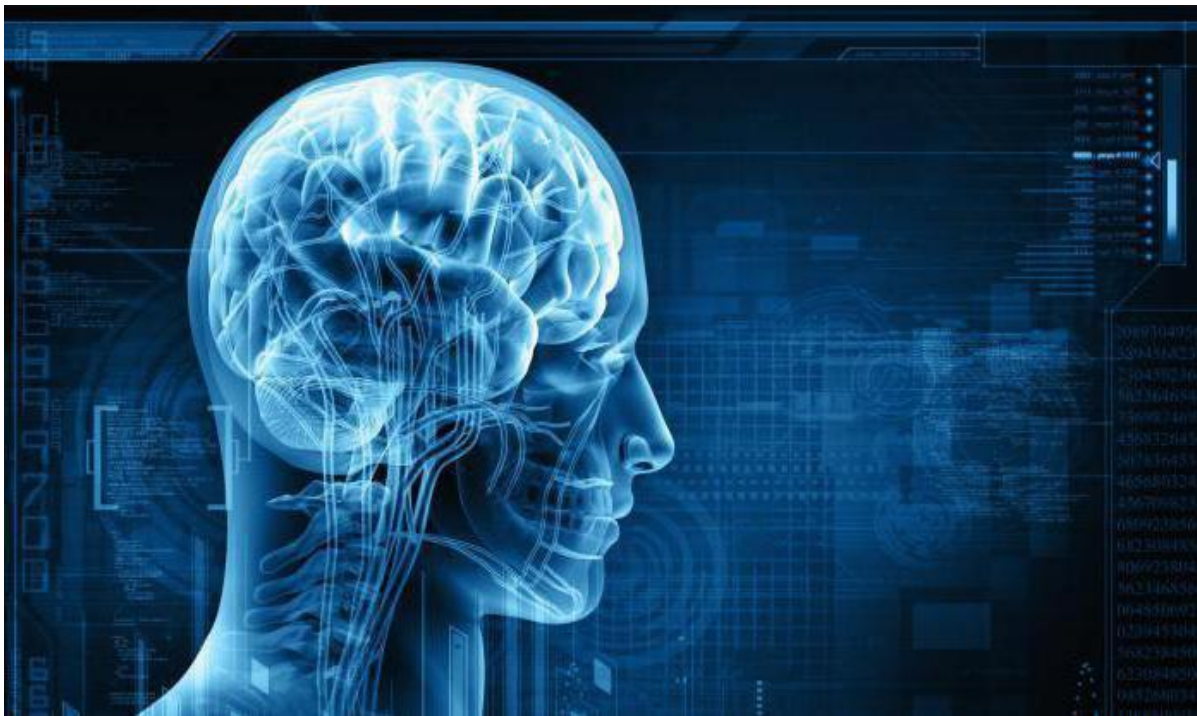
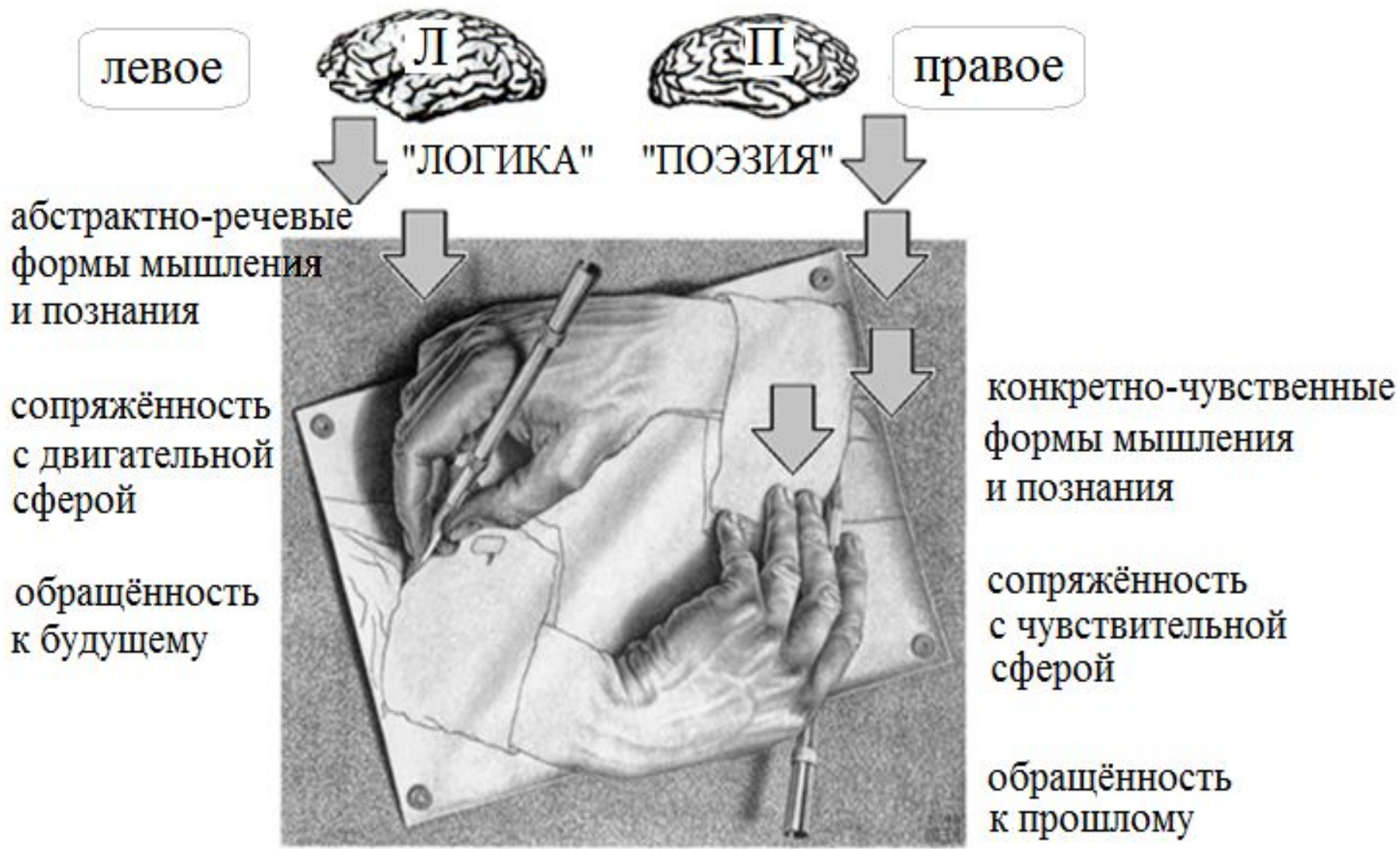


- **Психофизиологические особенности личности**



# Функциональная асимметрия мозга



# Типы доминирующего мышления (по Торренсу)

**ЛЕВОПОЛУШАРНЫЙ**

*преобладает логика и анализ*



**ПРАВОПОЛУШАРНЫЙ**

*преобладают эмоции и интуиция*



**СМЕШАННЫЙ**

*преобладание зависит от ситуации*



**ИНТЕГРИРОВАННЫЙ**

*оба типа используются одновременно*





## Лабораторная работа 1.

# Диагностика типа поведения по Торренсу



1



2



3



4



# Вид отчёта

## Таблица результатов

<i>№ задания</i>	<i>Правый</i>	<i>Левый</i>
1		
2		
3		
4		
ИТОГ (аббревиатура)		

# Ключ для расшифровки аббревиатуры (лист 1 из 4)

№	Шифр	Интерпретация типа характера
1.	ПППП	Ориентация на стереотипы, консервативный тип характера, наиболее стабильное (правильное) поведение.
2.	ПППЛ	Неуверенный консерватизм, слабый темперамент. Нерешительность. При наличии одного теста на фоне противоположных остальных соответствующая черта проявляется наиболее ярко (в данном случае нерешительность).
3.	ПППП	Способность к кокетству, решительность, чувство юмора, активность, энергичность, темпераментность, артистизм. При общении с ним <u>необходимы</u> юмор и решительность, так как этот сильный характер не воспринимает слабых. Очень распространённый тип: по статистическим данным (объём выборки 5000 человек), таким типом характера обладают 17% мужчин и 18% женщин.
4.	ПППЛ	Редкий, самостоятельный тип характера. Близок к предыдущему типу (кокетство, чувство юмора, мягкость, артистизм). Некоторое противоречие между нерешительностью (левое аплодирование) и твердостью характера (правый ведущий глаз). Высокая контактность при медленном привыкании.



# Ключ для расшифровки аббревиатуры (лист 2 из 4)

5.	ПЛПП	Деловой тип характера, сочетающий аналитический склад и мягкость (основная черта). Чаще встречается у женщин (4%). Общепринятый тип «деловой женщины». Медленное привыкание, осторожность. Такие люди никогда не идут на конфликт «в лоб», у них преобладает расчет, терпимость, замедленность в развитии отношений, некоторая холодность.
6.	ПЛПЛ	Самый слабый тип характера, очень редок. Беззащитность и слабость, неспособность идти на конфликт и подверженность различным влияниям. Встречается только у женщин (0,8%).
7.	ПЛЛП	Склонность к новым впечатлениям и способность не создавать конфликты. Некоторое непостоянство. Особая мягкость, эмоциональная медлительность, томность. Простота и редкая смелость в общении, способность переключаться на новый тип поведения. Чаще встречается у женщин (9% женщин против 4% у мужчин).
8.	ПЛЛЛ	Непостоянный и независимый характер, основная черта – <u>аналитичность</u> . Встречается редко (2,6% мужчин и 1,6% женщин).





# Ключ для расшифровки аббревиатуры (лист 3 из 4)

9.	ЛППП	Часто встречающийся тип характера (16% женщин и 12% мужчин) с очень хорошей адаптацией к разным условиям. Эмоциональность в сочетании с недостаточной настойчивостью в основных стратегических вопросах (брак, образование и т.п.). Легко контактирует со всеми остальными типами характера. У мужчин эмоциональность понижена, наблюдается склонность к флегматичности.
10.	ЛППЛ	Слабая настойчивость, мягкость, уступчивость осторожному влиянию, наивность. Требуется особо тщательного отношения к себе (тип «маленькой королевы»).
11.	ЛПЛП	Самый сильный тип характера, трудно поддается убеждению, для этого требуется сильное, разнообразное влияние. <u>Способен</u> проявлять настойчивость, иногда переходящую в «зацикливание» на второстепенных целях. Сильная индивидуальность, энергичность, способность к преодолению трудностей. Некоторый консерватизм из-за недостаточного внимания к чужой точке зрения. Такие люди не любят инфантильности.
12.	ЛПЛЛ	Сильный и ненавязчивый характер. Практически не поддается убеждению. Основная черта – внутренняя агрессивность, прикрытая внешней мягкостью и эмоциональностью. Быстрое взаимодействие, но медленное взаимопонимание.





# Ключ для расшифровки аббревиатуры (лист 4 из 4)

13.	ЛЛПШ	Дружелюбие, простота, некоторая разбросанность интересов.
14.	ЛЛПЛ	Простодушие, мягкость, доверчивость. Очень редкий тип (1% женщин, у мужчин практически не встречается).
15.	ЛЛЛП	Эмоциональность в сочетании с решительностью (основная черта), энергичность, некоторая разбросанность. Импульсивность, склонность к принятию эмоциональных, непродуманных решений. В общении с такими людьми важны дополнительные «тормозные механизмы».
16.	ЛЛЛЛ	Способность по-новому взглянуть на вещи. <u>Антиконсерватизм</u> , <u>креативность</u> . Наибольшая эмоциональность, индивидуальность, эгоизм, упрямство, самозащита вплоть до замкнутости.



## Лабораторная работа 2.

# Диагностика типа поведения по Торренсу

- Прочитав перечисленные ниже характеристики мышления и поведения, подчеркните или обведите кружком наиболее подходящий вариант (А, В или С).
- В конце каждого варианта ответа стоит буква, соответствующая типу мышления – **П** (правый), **Л** (левый) или **И** (интегрированный).
- Ответив на все 40 вопросов, необходимо **подсчитать** количество выбранных букв П, Л, И.

# Стимульный материал (лист 1 из 8)

1.	А	Чтобы что-то запомнить или усвоить, мне надо специально изучать эту информацию	Л
	В	Я хорошо запоминаю различные факты и детали без специального изучения вопроса	П
	С	Бывает по-разному	И
2.	А	Я люблю фантастику	П
	В	Предпочитаю реалистическую литературу	Л
	С	Люблю то и другое одинаково	И
3.	А	Иногда люблю помечтать, а иногда строю вполне реалистичные, деловые планы	И
	В	Больше люблю мечтать	П
	С	Предпочитаю реалистическое планирование	Л
4.	А	Читая или занимаясь умственной работой, люблю слушать музыкальные записи или радио	П
	В	Читать или работать могу только в полной тишине	Л
	С	Если я читаю просто для развлечения, то могу одновременно слушать музыку или радио, но при умственной работе или чтении учебника мне требуется полная тишина	И
5.	А	Если бы мне пришлось стать писателем, моим жанром была бы художественная литература	П
	В	Мне лучше удавалось бы описание реальных событий	Л
	С	Мне удавались бы оба жанра	И



# Стимульный материал (лист 2 из 8)

6.	A	Обсуждать свои психологические проблемы и трудности предпочитаю в группе людей с теми же проблемами	Ц
	B	Считаю, что лучше обсуждать свои психологические проблемы со специалистом	Л
	C	Оба варианта мне подходят	И
7.	A	Когда я рисую, то предпочитаю использовать собственное изображение и идеи	Ц
	B	Я больше люблю копировать, вставляя кое-что от себя	Л
	C	Мне нравится и то и другое	И
8.	A	По-моему, меня легко можно загипнотизировать	Ц
	B	Наверное, меня можно загипнотизировать, но не без труда	И
	C	Вряд ли я поддаюсь гипнозу	Л
9.	A	Я одинаково люблю остросюжетные приключенческие рассказы и истории о <u>таинственном</u> и сверхъестественном	И
	B	Предпочитаю приключения	Л
	C	Больше люблю таинственные истории	Ц
10.	A	В школе мне одинаково нравились алгебра и геометрия	И
	B	Больше нравилась алгебра	Л
	C	Больше нравилась геометрия	Ц

# Стимульный материал (лист 3 из 8)

11.	А	Раскладывая по порядку какие-либо предметы, например, приводя в порядок библиотеку или коллекцию марок, я расположу их в хронологическом порядке	Л
	В	Я больше люблю сортировать предметы так, чтобы были наглядно видны связи между ними	Ц
	С	Одинаково хороши оба способа классификации	И
12.	А	Я хорошо запоминаю тексты и произнесенные слова	Л
	В	У меня хорошая музыкальная память	Ц
	С	Я хорошо запоминаю и слова и мелодии	И
13.	А	Обычно я завершаю свои дела к указанному сроку	И
	В	Планируя свои дела, я <u>исхожу</u> прежде всего из их количества, а уж во вторую очередь учитываю сроки	Л
	С	Мне бывает трудно соотнести свои дела с каким-либо определенным режимом дня	Ц
14.	А	Мое настроение часто меняется	Ц
	В	Перемены настроения редки	И
	С	У меня почти всегда ровное настроение	Л
15.	А	Я люблю общаться с животными	Ц
	В	Я не очень легко нахожу взаимопонимание с животными	И
	С	Мне довольно трудно общаться с животными	Л



# Стимульный материал (лист 4 из 8)

16.	A	Одинаково люблю кошек и собак	<b>И</b>
	B	Больше люблю кошек	<b>Ц</b>
	C	Больше люблю собак	<b>Л</b>
17.	A	В компании люблю балагурить	<b>Ц</b>
	B	Смотря по обстоятельствам, могу быть серьезным, но могу и много шутить и веселиться	<b>И</b>
	C	Не люблю излишнего веселья	<b>Л</b>
18.	A	Я часто «витаю в облаках»	<b>Ц</b>
	B	Рассеянность находит на меня лишь иногда	<b>И</b>
	C	Я практически всегда сосредоточен, крепко стою на земле	<b>Л</b>
19.	A	В телерекламе меня привлекают красиво снятые кадры, приятные цвета, чувственные образы и сцены	<b>Ц</b>
	B	В рекламе я ценю информативность, которая позволяет сравнить разные товары и сделать свой выбор	<b>Л</b>
	C	Люблю красивую и оригинальную рекламу, но главное в ней для меня – информативность	<b>И</b>
20.	A	Когда мне объясняют, как действует тот или иной прибор, я одинаково хорошо воспринимаю и словесные пояснения, и наглядную демонстрацию	<b>И</b>
	B	Предпочитаю, чтобы мне наглядно показали, как он работает	<b>Ц</b>
	C	Лучше пусть объяснят на словах	<b>Л</b>



# Стимульный материал (лист 5 из 8)

21.	А	Мне безразлично, есть ли иллюстрации в художественной литературе, которую я читаю	И
	В	Предпочитаю книги без отвлекающих иллюстраций	Л
	С	Беллетристика должна быть иллюстрированной	П
22.	А	Я с одинаковым удовольствием прочту повесть или посмотрю ее экранизацию	И
	В	Предпочитаю прочесть	Л
	С	Лучше посмотрю кинофильм	П
23.	А	Меня одинаково привлекают ритмичные танцы и поэзия	И
	В	Ритмичные танцы мне больше нравятся	П
	С	Поэзия больше меня привлекает	Л
24.	А	В балете предпочитаю современное, нетрадиционное течение	П
	В	Если балет – то только классический	Л
	С	Не отдаю предпочтения ни классическому, ни современному танцу	И
25.	А	Люблю общаться с людьми	П
	В	Люблю посплетничать об отношениях между знакомыми	Л
	С	Я люблю и общение и пересуды	И
26.	А	Думать я предпочитаю лежа	П
	В	Удобнее думать сидя	Л
	С	В этом отношении у меня нет предпочтений	И

# Стимульный материал (лист 6 из 8)

27.	А	Я с удовольствием стал бы музыкальным критиком	Л
	В	Я хотел бы быть композитором	П
	С	И та и другая профессия одинаково хороши в моих глазах	И
28.	А	Думая о последствиях моих поступков, опираюсь в основном на интуицию	П
	В	Прежде всего я трезво и логично оцениваю последствия своих решений и поступков	Л
	С	Обычно я прибегаю и к первому, и ко второму способу	И
29.	А	Когда мне приходится кого-то выслушивать, я, как правило, слушаю внимательно	Л
	В	Слушая кого-то, я переминаюсь с ноги на ногу, верчусь на стуле и постоянно отвлекаюсь	П
	С	Я могу управлять своим вниманием, слушая длительные объяснения	И
30.	А	Люблю анализировать прочитанную художественную литературу	Л
	В	Воспринимаю художественную литературу чисто эмоционально	П
	С	Верны оба утверждения	И
31.	А	По ситуации могу вести себя как все либо выделяться своим нонконформизмом	И
	В	Как правило, я не люблю выделяться своим поведением и поступаю как все	Л
	С	Чаще я веду себя по-своему, не оглядываясь на других	П



# Стимульный материал (лист 7 из 8)

32.	А	Я одинаково успешно выполняю как четко сформулированные служебные задания, так и дела, в которых приходится соображать самому по мере развития ситуации	И
	В	Предпочитаю такие задания, в которых у меня больше простора для самостоятельных действий	П
	С	Предпочитаю выполнять поручения, четко расписанные по пунктам, чтобы мне было ясно, что и как делать	Л
33.	А	Изучая новое, я люблю делать это путем свободного поиска	П
	В	Я больше люблю учиться систематически, по плану	Л
	С	Оба способа мне одинаково близки	И
34.	А	Я хорошо запоминаю имена, даты, телефонные номера	Л
	В	Я хорошо запоминаю расположение объектов и дорогу к ним	П
	С	Оба типа информации я запоминаю хорошо	И
35.	А	В книгах я ищу главным образом идеи	П
	В	В книгах я ищу главным образом факты и подробности	Л
	С	И то и другое меня интересуют одинаково сильно	И
36.	А	Я люблю излагать идеи в их логической последовательности	Л
	В	У меня <u>лучше</u> получается показывать связь между разными идеями	П
	С	Я одинаково успешно могу делать и то и другое	И



# Стимульный материал (лист 8 из 8)

37.	А	Я с одинаковым успехом могу кратко изложить <u>прочитанное</u> либо выделить основную идею текста	И
	В	Предпочитаю кратко излагать	Л
	С	Предпочитаю выделять основную идею	Ц
38.	А	Я с одинаковым удовольствием могу выдвигать новые идеи и делать выводы	И
	В	Выводы меня привлекают больше	Л
	С	Меня сильнее увлекает поиск новых идей	Ц
39.	А	К проблемам подхожу рационально, логически	Л
	В	Разрешаю проблемы на основе интуиции	Ц
	С	С одинаковым успехом использую оба способа	И
40.	А	Мне одинаково приятно изобрести что-то новое или усовершенствовать уже известное	И
	В	Больше люблю «рационализаторские предложения»	Л
	С	Для меня интереснее изобрести что-то новое	Ц

# Ключ для расшифровки

Баллы	Л	И	Ц	Баллы	Л	И	Ц	Баллы	Л	И	Ц
<i>0</i>	50	39	51	<i>11</i>	97	80	96	<i>21</i>	139	118	137
<i>1</i>	55	43	55	<i>12</i>	101	84	100	<i>22</i>	143	121	141
<i>2</i>	59	46	59	<i>12</i>	105	88	105	<i>23</i>	147	125	146
<i>3</i>	63	50	63	<i>14</i>	109	91	109	<i>24</i>	151	129	150
<i>4</i>	67	54	68	<i>15</i>	113	95	113	<i>25</i>	155	133	154
<i>5</i>	71	58	72	<i>16</i>	118	99	117	<i>26</i>	160	136	158
<i>6</i>	76	61	76	<i>17</i>	122	103	121	<i>27</i>	164	140	162
<i>7</i>	80	65	80	<i>18</i>	126	106	125	<i>28</i>	168	144	166
<i>8</i>	84	69	84	<i>19</i>	130	110	129	<i>29</i>	172	148	170
<i>9</i>	88	73	88	<i>20</i>	134	114	133	<i>30</i>	176	151	174
<i>10</i>	92	76	92					<i>31</i>	181	155	178





# Пример

Баллы	Л	И	Ц	Баллы	Л	И	Ц	Баллы	Л	И	Ц
0	50	39	51	11	97	80	96	21	139	118	137
1	55	43	55	12	101	84	100	22	143	121	141
2	59	46	59	12	105	88	105	23	147	125	146
3	63	50	63	14	109	91	109	24	151	129	150
4	67	54	68	15	113	95	113	25	155	133	154
5	71	58	72	16	118	99	117	26	160	136	158
6	76	61	76	17	122	103	121	27	164	140	162
7	80	65	80	18	126	106	125	28	168	144	166
8	84	69	84	19	130	110	129	29	172	148	170
9	88	73	88	20	134	114	133	30	176	151	174
10	92	76	92					31	181	155	178

Пороговое значение: 120  
баллов



# Краткая характеристика основных типов мышления

Левополушарное мышление. Люди с таким типом мышления активно принимаются за решение возникающих вопросов и решают проблемы логично, охотно обсуждая и «проговаривая» их. К интуиции прибегают только в крайнем случае. Организуют свою жизнь на реалистичных началах, при принятии решений учитывают все фактические детали. Такой человек предпочитает держать свою жизнь под строгим контролем, охотно берёт на себя ответственность и стремится знать, кто за что отвечает. В своих действиях предсказуем. Высоко ставит свои обязанности, долг. У такого человека всё направлено на эффективность, на достижение цели.

Правополушарное мышление. Такой человек предпочитает интуитивный и чувственный подход к проблемам. Логичная стратегия используется только в случае крайней необходимости. Высоко ставит идеальные и гуманистические цели и идеи, часто размышляя на общие темы «о главном». Не любит иметь над собой начальство, ценит собственную инициативу. Для него очень важны отношения с окружающими людьми.

Смешанная стратегия мышления. Такие люди в зависимости от ситуации используют то право-, то левополушарное мышление. Чем больше баллов набрано по таблице в графах «Л» и «П», тем более выражена склонность к соответствующему типу мышления. Такой человек имеет тенденцию к непредсказуемости.

Интегрированный тип мышления. У такого человека одновременно и сильно работают оба полушария. Если по одной из граф «Л» и «П» набрано больше баллов, чем по другой, это означает, что в принципе соответствующий тип мышления преобладает и в некоторых случаях эта тенденция может проявиться – например, при решении особо сложных проблем.



## Лабораторная работа 3.

# Диагностика типа темперамента

Холерик



Безудержный, неуравновешенный тип. Эмоции бурные, вспышками. Резкая смена настроения. Речь сбивчивая, неровная. С людьми прямолинеен, неуживчив. Нетерпелив, не умеет ждать. Неустойчив в интересах и склонностях. Работает рывками. Постоянно стремится к новому.

Сангвиник



Живой, уравновешенный тип. Выдержан, сохраняет самообладание в сложной обстановке. Речь громкая, быстрая, отчётливая. Общителен, легко входит в новый коллектив, не чувствует скованности. Быстро включается в новую работу и быстро переключается. Инициативен, но в решениях нередко несобран.

# Типы темперамента

Флегматик



Уравновешенный, малоподвижный тип. Эмоции слабо выражены, устойчивы. Осторожен, рассудителен. Малоподвижен, инертен. Умеренно общителен. Внимание устойчивое. Придерживается строго заведённого порядка на своём рабочем месте. Устойчив в интересах и склонностях. Медленно включается в новую работу и переключается с одного дела на другое.

Меланхолик



Неуравновешенный, малоподвижный тип. Все эмоции скрыты, как правило, это его переживания. Очень чувствителен, нерешителен, не верит в свои силы. Склонен к одиночеству, замкнутости, неконтактен. Устойчив в интересах и склонностях, в новой обстановке и деятельности теряется.

# Стимульный материал (лист 1 из 3)

1		2		3		4	
а)	неусидчивость, суетливость	а)	невыдержанность, вспыльчивость	а)	нетерпеливость	а)	резкость, прямолинейность
б)	жизнерадостность	б)	энергичность, деловитость	б)	неспособность доводить дело до конца	б)	склонность переоценивать свои силы
в)	спокойствие, хладнокровие	в)	последовательность, обстоятельность	в)	осторожность и рассудительны	в)	умение ждать
г)	стеснительность, застенчивость	г)	растерянность в новой обстановке	г)	неконтактность	г)	неверие в свои силы
5		6		7		8	
а)	решительность, инициативность	а)	упрямство	а)	находчивость в споре	а)	тяга к риску
б)	умение «схватывать на лету»	б)	непостоянность	б)	легкое отношение к неудачам	б)	умение приспособиться к ситуации
в)	молчаливость	в)	спокойная, размеренная речь	в)	сдержанность, терпеливость	в)	умение доводить дело до конца
г)	стремление к одиночеству	г)	упадок духа при неудачах	г)	замкнутость	г)	быстрая утомляемость



# Стимульный материал (лист 2 из 3)

9		10		11		12	
а)	работа рывками	а)	незлопамятность, боязливость	а)	сбивчивая, горячая речь	а)	неуравновешенность, горячность
б)	способность легко увлекаться	б)	способность быстро «остывать»	б)	быстрое включение в работу и переключение на другую	б)	нетерпимость к однообразию будней
в)	умение не растрачивать силы попусту	в)	строгая систематичность в работе	в)	способность легко сдерживать порывы	в)	равнодушие к одобрению и порицанию
г)	слабый, тихий голос	г)	способность «подстроиться» к характеру собеседника	г)	впечатлительность, слезливость	г)	высокие требования к себе и другим
13		14		15		16	
а)	агрессивность, задиристость	а)	нетерпимость к недостаткам	а)	выразительная мимика	а)	быстрота принятия решений
б)	общительность, отзывчивость	б)	выносливость, работоспособность	б)	громкая, отчетливая речь с жестикуляцией и мимикой	б)	самообладание в сложной обстановке
в)	незлобивость, снисходительность	в)	постоянство интересов и отношений	в)	медленное включение в работу и переключение на другую	в)	ровные отношения с окружающими
г)	мстительность, подозрительность	г)	ранимость, болезненная чувствительность	г)	чрезмерная обидчивость	г)	скрытность, необщительность

# Стимульный материал (лист 3 из 3)

17		18		19		20	
а)	неустанное стремление к новому	а)	резкие, порывистые движения	а)	несобранность, поспешность в решениях	а)	резкие смены настроения
б)	бодрость духа	б)	способность быстро засыпать и просыпаться	б)	настойчивость в достижении цели	б)	рассеянность
в)	аккуратность	в)	трудное привыкание к новой обстановке	в)	инертность, вялость	в)	высокая выдержка
г)	низкая активность, робость	г)	безропотность, покорность	г)	стремление вызвать сочувствие к себе	г)	высокая восприимчивость к одобрению и порицанию

# Ключи к обработке

- **Подсчитать**, сколько раз ( $n$ ) был выбран каждый из вариантов (а–г) и выразить долю результата в % (для умножить каждую из четырёх полученных величин на 5).
- В сумме должно получиться 100%.
- **Оценить результат:**
  - ≥ 40% - данный тип доминирует
  - 30...39% – ярко выражен
  - 20–29% – подлежит учёту
  - 10% и ниже – не подлежит учёту.
- Составить и проанализировать формулу темперамента:

$$\Phi_T = \mathbf{X}(\%) + \mathbf{C}(\%) + \mathbf{\Phi}(\%) + \mathbf{M}(\%)$$