

КИТАЙ В ГОДЫ «НАНКИНСКОГО ДЕСЯТИЛЕТИЯ» (1928-1937)

Подготовила

Ксенофонтова Анастасия

студентка группы 5Из

Содержание

- **Становление гоминьдановской власти**
 - Утверждение власти Гоминьдана и борьба за объединение страны.
 - Внешняя политика гоминьдановского правительства и развитие японской агрессии
 - Социально-экономическая политика нанкинского правительства

Становление гоминьдановской власти.

Утверждение власти Гоминьдана и борьба за нение страны.




Гоминьдановский Северный поход происходил в условиях борьбы не только с внешним врагом, но и с внутренним. После того, как в 1927 году наступавшие с юга армии заняли города на Янцзы, **12 апреля 1927 года** по приказу Чан Кайши в Шанхае были осуществлены антикоммунистические акции. Антикоммунистические акции произошли и в других городах страны.

- **18 апреля 1927 года** Чан Кайши создал в Нанкине возглавленное им правительство, власть которого распространилась на четыре провинции: **Цзянсу, Чжэцзян, Фуцзянь, Аньхой**.
- В Ухане продолжалось сотрудничество левого крыла Гоминьдана с коммунистами. В первых числах апреля 1927 года Национальное правительство вновь возглавил Ван Цзинвэй. Территория Уханьского центра включала провинции Хунань, Хубэй, Цзянси.
- **15 июля 1927 г.** ЦИК Гоминьдана в Ухане принял решение о разрыве с КПК, однако это не привело к объединению уханьской группировки гоминьдана с нанкинской группой, позиции которой в это время усиливались.
- **20 июня 1927 г.** к нанкинскому Гоминьдану примкнула *группировка «сишаньцев»*, имевшая влияние в Шанхае.
- **Летом 1927 г.** власть нанкинского правительства признали милитаристы, правившие в



Центральное
правительство
в Нанкине, 1927 год

- **12 августа 1927 г.** Чан Кайши подал в отставку и уехал в Японию. Пользуясь отсутствием Чан Кайши, против его союзников из провинции Гуанси осенью 1927 года выступил уханьский главнокомандующий Тан Шэнчжи, но его войска были разбиты, а войска гуансийских милитаристов заняли Ухань.
- **Ван Цзинвэй** и его сторонники перебазировались в Гуанчжоу.
- **В ноябре 1927 года** Чан Кайши вернулся из Японии в Китай. В декабре он был назначен главнокомандующим НРА (*национально-революционная армия*)
- **Февраль 1928 г.** - IV Пленум ЦИК Гоминьдана учредил в Нанкине возглавленное Чан Кайши **Национальное правительство**  **Чая.**



Чан Кайши в 1930-х годах



Ван Цзинвэй в форме генерала особого класса

«Нанкинское» десятилетие гоминьдановского

- Успехи военного объединения Китая позволили ЦИК Гоминьдана к концу 1928 года заявить о завершении (в соответствии с программой Сунь Ятсена) военного этапа революции и о вступлении страны **с начала 1929 года** в период **«политической опеки»**, рассчитанной на шесть лет.

ЦИК Гоминьдана принял

- **«Программу политической опеки»**
- **«Органический закон национального правительства»**

На период опеки Гоминьдан объявил верховным органом власти в стране свой конгресс и ЦИК, которому непосредственно и подчинялось Национальное правительство. Однако это партийное правление складывалось в условиях непреодоленного раскола Гоминьдана и продолжавшейся междоусобной борьбы гоминьдановских генералов.

Период политической опеки

Верховный орган власти в стране - конгресс и ЦИК, которому непосредственно и подчинялось Национальное правительство.

В основу новой государственной структуры была положена разработанная Сунь Ятсеном **система пяти властей** (пяти юаней) —

- законодательной,
- исполнительной,
- судебной,
- экзаменационной,
- контрольной



Чэнь Гунбо

Наиболее влиятельной оппозицией нанкинскому Гоминьдану оказалось «Движение за реорганизацию Гоминьдана», организатором которого выступил Чэнь Гунбо — один из ближайших сподвижников Ван Цзинвэя.

- Пытаясь укрепить единство, Чан Кайши провёл в марте 1929 года **III конгресс Гоминьдана**, не получивший, однако, поддержки ряда группировок.
- В результате смычки партийных оппозиционеров в лице возглавляемого Ван Цзинвэем «Движения за реорганизацию Гоминьдана» и недовольных милитаристов, лидером которых стал Янь Сишань, **в 1930 году** вспыхнула **Война центральных равнин**.
- В сентябре 1930 года в Пекине было образовано **сепаратистское правительство** во главе с Янь Сишанем, в состав которого вошли Ван Цзинвэй, Фэн Юйсян, Ли Цзунжэнь и др.
- **18 сентября 1930 года** Чжан Сюэлян неожиданно встал на сторону Чан Кайши, и занял Бэйпин (Пекин) и Тяньцзинь. В октябре 1930 года войска центрального правительства нанесли поражение Фэн Юйсяну.

С мятежом «старых милитаристов» было покончено.

Вторжение японских войск в Маньчжурию принципиально изменило политическую ситуацию, резко усилив тенденции к политическому и военному единству.



Японские
войска
входят в
Мукден

В ноябре 1931 г. состоялся объединительный IV конгресс Гоминьдана.

Результатом политического компромисса явилось образование в январе 1932 года нового Национального правительства, которое возглавил Ван Цзинвэй; за Чан Кайши остался пост главнокомандующего НРА.

Внешняя политика гоминьдановского правительства и развитие японской агрессии

- В январе 1928 года Чан Кайши заявил о том, что внешняя политика Гоминьдана и Национального правительства будет определяться принципами, сформулированными ещё I конгрессом Гоминьдана, и будет направлена в первую очередь на скорейшую отмену неравноправных договоров и соглашений.
- **25 июля 1928 года.** США признали нанкинское правительство
- **В декабре** дипломатические отношения установила Великобритания.
- Японская империя рассматривала расширение гоминьдановской власти как угрозу собственным интересам в Китае, и пыталась воспрепятствовать продвижению НРА на север, поэтому Япония **вынужденно** признала нанкинское правительство лишь в **январе 1929 года.**

- В результате конфликта на КВЖД СССР **17 июля 1929 года** официально объявил о разрыве дипломатических отношений с Китаем.
- Подписание Хабаровского протокола не привело к восстановлению советско-китайских дипломатических отношений, так как в рамках политики ликвидации неравноправных договоров Нанкин настаивал на возвращении КВЖД Китаю.
- Ситуацию принципиально изменило лишь японское вторжение в Маньчжурию;
- **12 декабря 1932 года** дипломатические и консульские отношения между СССР и Китайской республикой были восстановлены.



Бойцы РККА с захваченными гоминьдановскими знамёнами Чжан Сюэляна (штаба 15-й бригады Северо-Восточной армии)

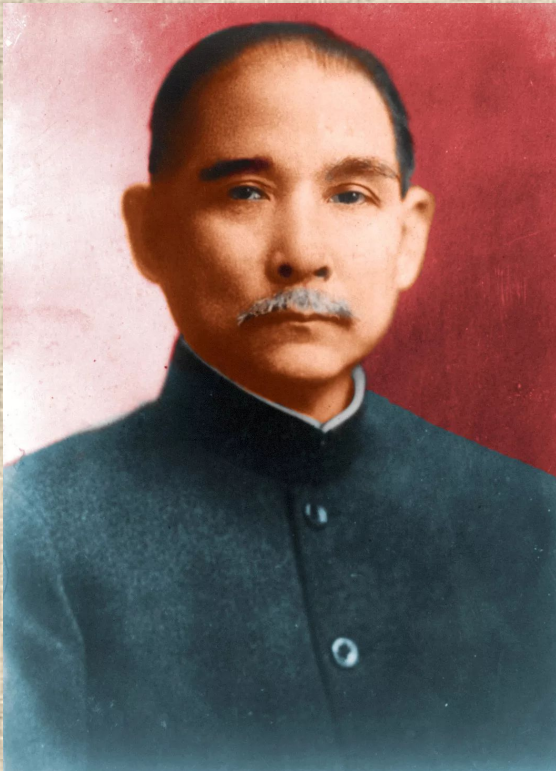
В 1930-х годах внешняя политика Китайской республики шла в условиях японской агрессии.

Нанкинское правительство не пыталось оказывать вооружённого сопротивления, считая, что до тех пор, пока Китай полностью не объединится, а коммунистическое движение не будет подавлено, у него нет реальных сил для разгрома японских агрессоров; вместе с тем оно категорически отказывалось признавать японские захваты и притязания.

Соглашение Хэ — Умэдзу (тайный договор между Японской империей и Китайской республикой, заключённый **10 июня 1935 года**, незадолго до начала Второй японо-китайской войны) **привело** к образованию в восточной части провинции Хэбэй Антикоммунистического автономного правительства Восточного Цзи, а на севере Китая был создан Хэбэйско-Чахарский политический совет.

Социально-экономическая политика нанкинского правительства

После прихода к власти партия Гоминьдан заявила о стремлении проводить социально-экономическую политику в духе учения Сунь Ятсена.



Китайский революционер,
основатель партии Гоминьдан.

Главная особенность этой политики стала всё возрастающая роль государства в экономическом строительстве, что получило значительную поддержку китайской общественности.

В 1929 году был введён новый таможенный тариф, обеспечивший защиту китайского рынка.

17 мая 1930 года было принято решение о ликвидации *лицзиня* — налога, взимавшегося при пересечении внутренних административных границ.

Социально-экономическая политика нанкинского правительства

- **В 1928 году** был основан **Центральный банк Китая**, созданный исключительно на правительственные средства, без участия частного национального или иностранного капитала.
- Одновременно были превращены в смешанные путём внесения правительственного пая в капитал два старых банка — **Банк Китая** и **Банк коммуникаций**.
- Впоследствии правительство организовало **Крестьянский банк**
Эти банки стали важным правительственным рычагом воздействия на экономику страны, позволив постепенно пойти по пути реформирования денежной системы

Социально-экономическая политика нанкинского правительства

- В 1933 году была введена государственная монополия на изготовление монеты и запрещено хождение серебра в слитках (лянов)

! Однако в эти годы США ради укрепления доллара начали большие закупки серебра за рубежом, что нанесло огромный ущерб

3 ноября 1935 г. - радикальная валютная реформа:

Единственным законным платёжным средством становились **банкноты правительственных банков**, все остальные банки теряли право денежной эмиссии, их банкноты обменивались на банкноты Центрального банка, а их наличное серебро в монетах и слитках также подлежало обмену.

Результатом денежной реформы стало укрепление положения национальной валюты и общая стабилизация китайского

Социально-экономическая политика нанкинского правительства

- **В 1931 году** из руководителей госсектора был образован **Национальный экономический совет**
- **В 1933 г.** под эгидой Военного совета ЦИК Гоминьдана был создан **Комитет национальных ресурсов для руководства строительством военной промышленности.**
- **В 1936 г.** был разработан **трёхлетний «план строительства национальной экономики»**, намечавший развитие ряда стратегически важных отраслей.
- Через банки и подконтрольный правительству Национальный экономический совет и министерство промышленности с середины 1930-х годов началось **принудительное образование синдикатов.**

Социально-экономическая политика нанкинского правительства

В связи с отсутствием реальной власти на местах нанкинское правительство ещё в **1928 г.** отказалось в пользу местных властей от сбора поземельного налога (важнейшего традиционного источника доходов китайских правительств), что породило большой произвол при его сборе и широкую практику присвоения собранных сумм.

В 1933—1934 годах Чан Кайши объявил о начале движения «за реорганизацию деревни».

Программа реорганизации предусматривала введение новой агротехники, расширение школ, сельского кредита, создание кооперативов и т. п.

Проводилась эта программа прежде всего в провинциях, где разворачивалась повстанческая борьба, и была направлена на то, чтобы перетянуть крестьян на свою сторону, противодействовать политике перестройки деревни, проводимой коммунистической партией в Советских районах.

Социально-экономическая политика нанкинского правительства

В результате Гоминьдан не сумел получить активной поддержки ни господствующих слоёв деревни, ни простых тружеников.

Тем не менее в памяти крестьянства это десятилетие осталось как относительно благополучное, а благодаря принятым протекционистским мерам за первую половину 1930-х годов экспорт чая вырос в 8 раз, шёлка-сырца — в 2 раза, а производство хлопка увеличилось в 2,5 раза.

Список использованных источников

- История Китая; Учебник / Под редакцией А.В. Меликсетова. — 2-е изд., испр. и доп. — М.: Изд-во МГУ, Изд-во «Высшая школа», 2002. — 736 с.
- Википедия – свободная энциклопедия / Нанкинское десятилетие / [Нанкинское десятилетие — Википедия \(wikipedia.org\)](#)