



Храмы Древней Греции

Работа Друяновой Марии ИГН-11

Ранняя классика

Название: Храм Артемиды в Эфесе.

Время: середина 4 века до н.э. Был сожжён в 356 году до н.э. Вскоре был восстановлен.

Место: находится в городе Эфесе на побережье Малой Азии (Мельчук, Турция)

Архитекторы: Херсифрон.

Ширина храма Артемиды была 52 м.

Длина — 105 м.

Число колонн, поддерживавших крышу, — 127.

Каждая — дар одного из 127 царей.

Высота колонн — 18 м.



Название: Храм Деметры в Пестуме.
Время: около 580 г. до н.э.
Место: город Пестум.
Архитектор: неизвестен.

Храм представлял собой периптер (14,53x32,87).
Храм имеет каноническое соотношение колонн 6x13,
которое будет распространено в греческой
архитектуре через 50 лет.



Название: Храм Посейдона в
Пестуме.

Время: вторая четверть 5 века до н.

э.

Место: город Пестум

Архитектор: неизвестен.

Храм Посейдона довольно велик
по размерам, длина его равна
60 м, ширина — 24 м.
По фасадным сторонам храма
стоят по шести, по дольным
по четырнадцать колонн.



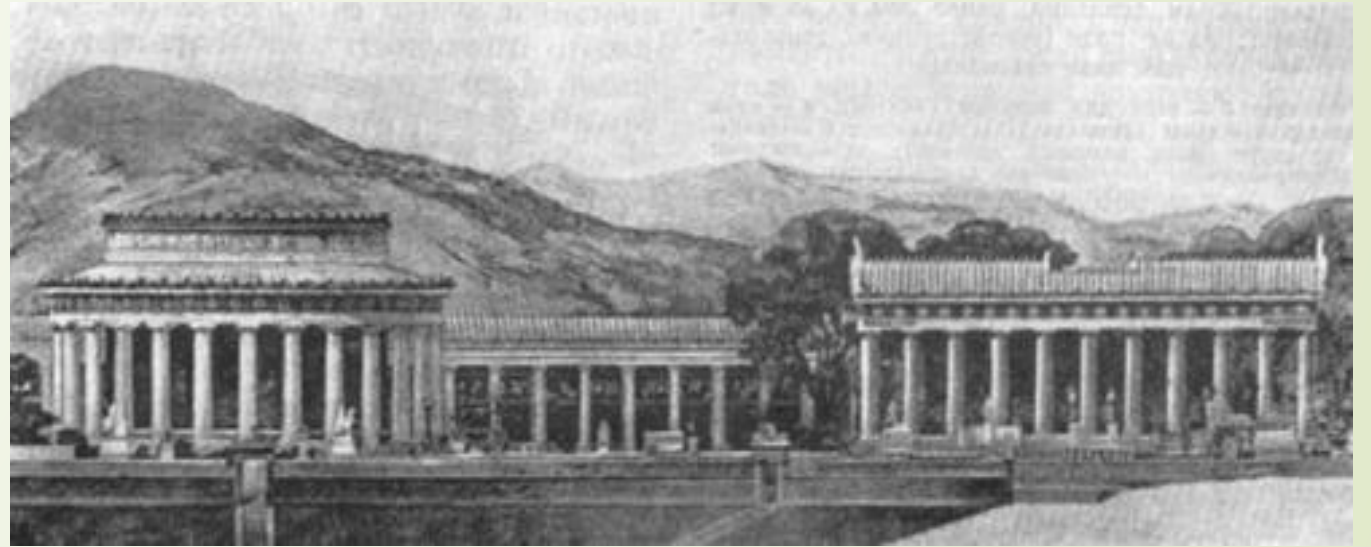
Классика

Название: Храм Асклепия в
Эпидавре.

Время: 380-330 гг. до н.э.

Место: Эпидавр.

Архитектор: Феодот.



Размеры по стилобату - 23 x 11,90 м. Храм представляет собой дорический периптер, отличавшийся от установившегося типа меньшей длиной: при шести колоннах на торцовых сторонах — на продольных было только 11, описфодом отсутствовал

Название: Храм Аполлона
Эпикурия в Бассах. Время:
430-420 гг. до н.э.
Место: 13 км. от города Фигалия.
Архитектор: Иктин

Храм был построен из пенделийского мрамора, скульптуры — из паросского мрамора. Длина 31,77 метров, ширина 13,72 метров. Два ряда дорических колонн в виде буквы П внутри храма образовывали три нефа.



Название: Храм Тесея в Афинах.

Время: 449-415 гг. до н.э.

Место: Афины.

Архитектор: неизвестен.

С приходом христианства в Грецию и до 1834 г. он использовался как православная церковь, которая получила имя Св. Георгия. Затем эта достопримечательность Афин была признана национальным памятником.



Эллинизм

- Название: Храм Зевса в Немее
- Время: около 330 года до н.э
- Место: город Немея.
- Архитектор: неизвестен.

Храм не имел описфодома. Число наружных колонн 6х12. Размеры храма по стилобату — 20,0 х 42,50 м. На полу целлы сохранились следы внутренней колоннады, вероятно двухъярусной.



- Название: Храм Аполлона Дидомского.
- Время: 313 год до н.э.
- Место: Дидим, Турция.
- Архитектор: Пеоний и Дафнис

Длина храма 110 м, ширина 51 м, высота сохранившихся колонн (а они действительно сохранились на всю высоту) - 20 м.



- Название: Мавзолей в Галикарнасе.
- Время: 351 год до н.э.
- Место: Бодрум, Турция.
- Архитектор: Сатирос и Пифем.



Крышу мавзолея поддерживает 36 колонн. Промежутки между колоннами заполнены разнообразными статуями мифологических фигур, а крыша выглядит как ступенчатая пирамида, имеющая 24 ступени. Ее венцом является мраморная квадрига, то есть античная колесница с запряженными в нее четырьмя лошадьми.