

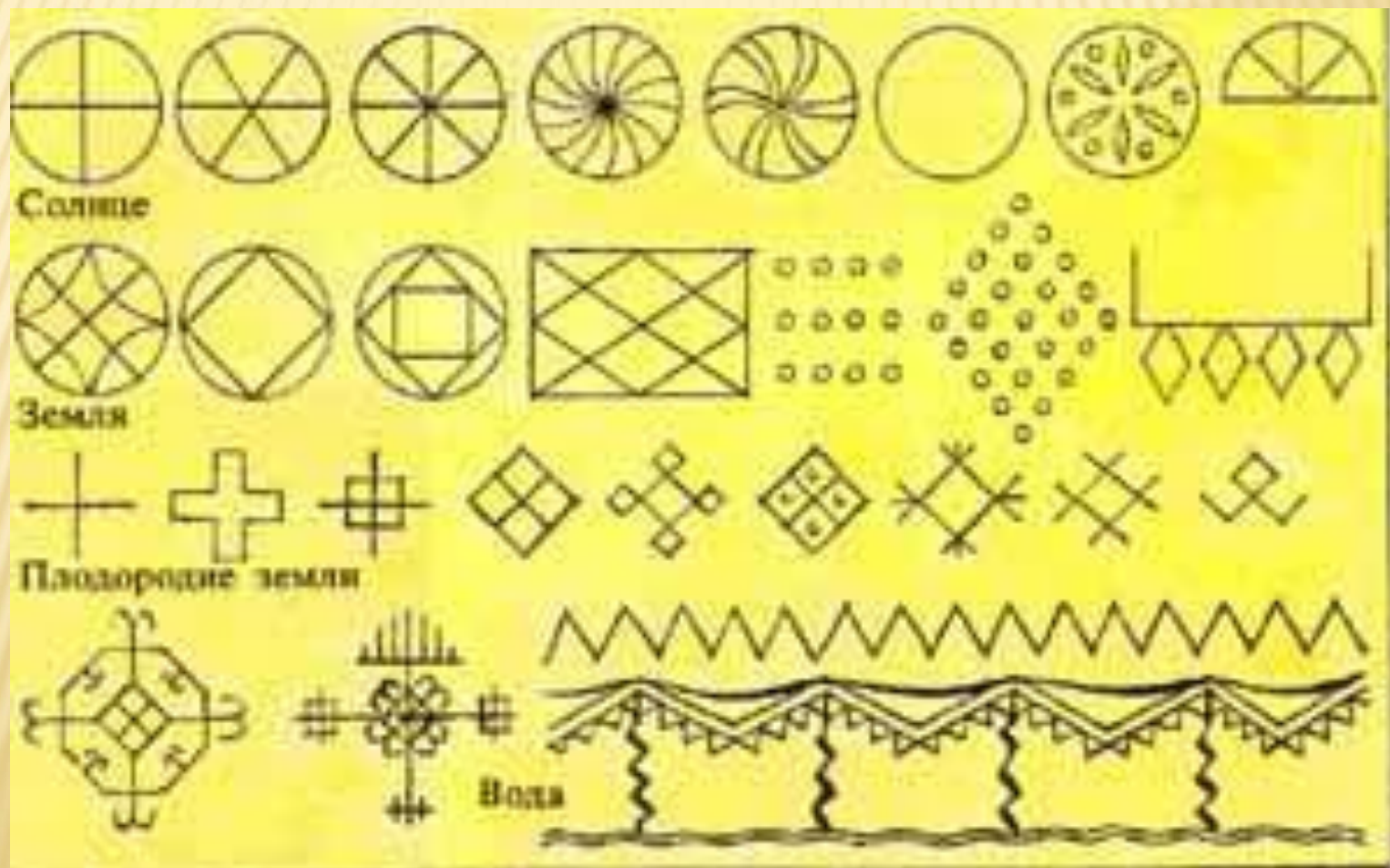
Материалы к уроку

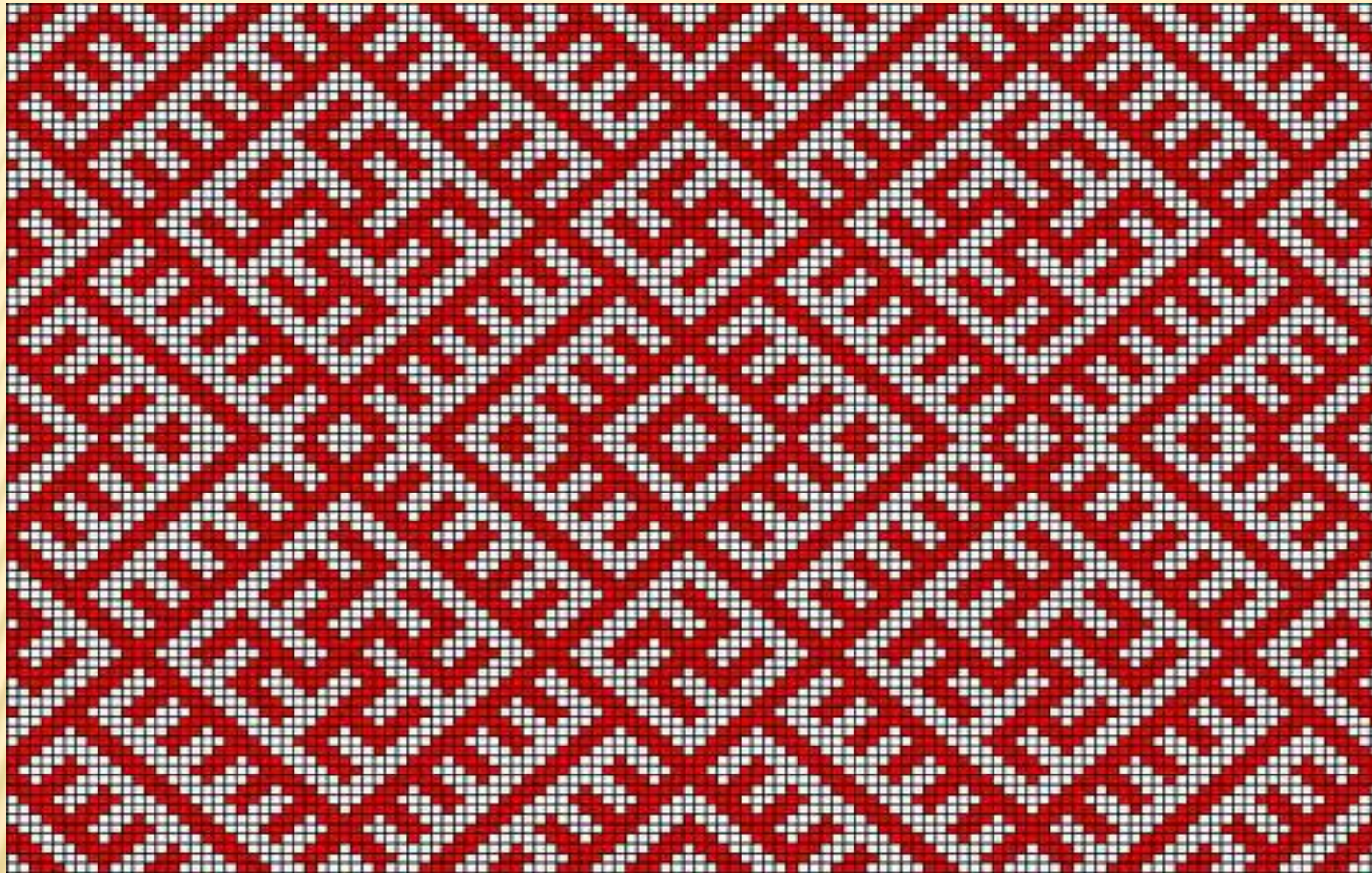
СЧЁТНАЯ РОСТИСЬ. СОЛЯРНЫЕ
ЗНАКИ.



Ещё наши далекие предки украшали свои изделия простейшими орнаментами. Человек пытался разобраться, как устроен мир, найти объяснение непонятному, загадочному, таинственному. Он стремился привлечь к себе добрые силы природы, а от злых защититься, и делал он это при помощи своего искусства.

Свои понятия о мире человек выражал условными знаками: прямая горизонтальная линия обозначала землю, волнистая горизонтальная - воду, вертикальная линия превращалась в дождь; огонь, солнце изображались крестом. Из этих элементов и их сочетаний и выстраивался узор.





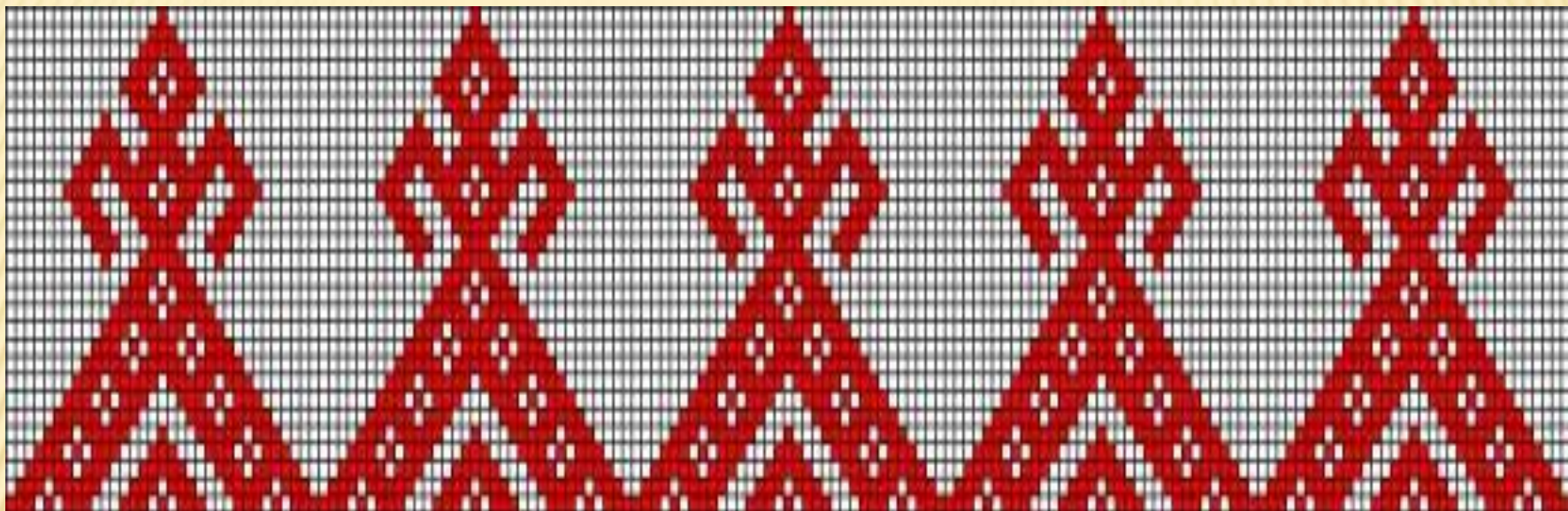
Часто древние мастера изображали знаки, которые обозначали солнце. Это солярные знаки. Солнце издавна почиталось всеми земледельческими народами. За тысячелетия оно получило великое множество вариантов изображения. К ним относятся и разнообразные кресты - как в круге, так и без него.



Некоторые кресты в круге очень похожи на изображение колеса, и это неспроста: человек видел, как солнце двигалось, то есть "катилось" по небу, как огненное колесо. Особенно часто оно встречается в северных вышивках как полотенце и рубах, так и в бранном ткачестве.



Много тайн могут раскрыть древние орнаменты. Разгадывая их, мы начинаем понимать, что язык символов предков передавал нам своё отношение к природе. Преклоняясь перед ней, как бы прося у неё милости и защиты, древний мастер выводил рукой своеобразные заклинания в виде орнамента.



Русский крестьянин истари жил землей. Землю, ее плодородие он связывал с образом матери. Женская фигура - это божество, выражавшее представления о земле, которая родит, и о женщине - продолжательнице рода. Она всегда связана с символами плодородия: деревом, птицами, животными, солнечными знаками. Посмотрите, как условно она решена. Из тела богини нередко прорастают ветви, а вместо головы у нее изображение ромба - древнего знака солнца. Иногда ее фигура напоминает дерево.



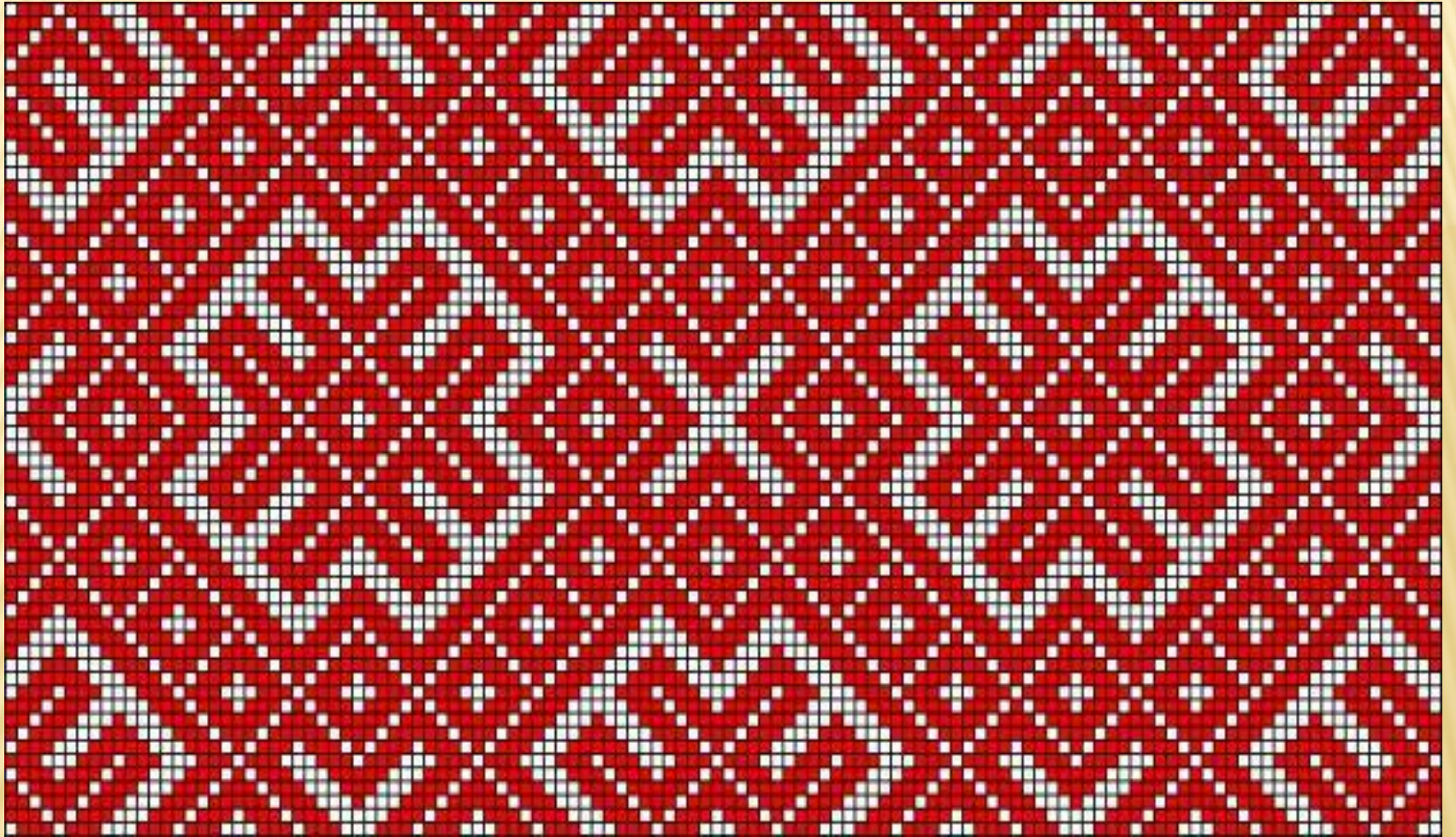
Существует предположение, что вышивкой украшались те части костюма, через которые, по представлению наших предков, злые силы могли проникнуть к телу человека. Отсюда и основное значение вышивки в древности - охранительное. Охранительным узором вышивались ворот, манжеты, подол, разрез горловины. Поэтому важно было защитить те места, где кончалась заколдованная ткань одежды и начиналось тело человека



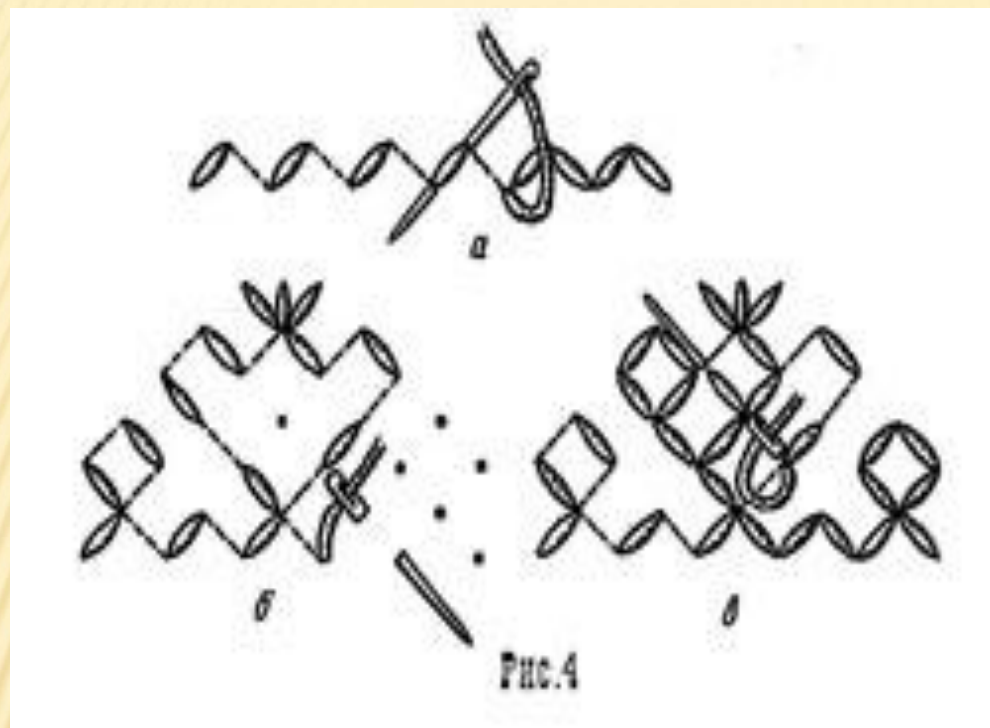
Важно делать обережную вышивку без узелков, так как узлы обрывают энергетические связи вышивки с носителем.

Места расположения вышивки:

На рубашке девочки-девушки вышивка в основном шла по подолу, рукавам и ожерелью, а у замужней женщины – грудь, ворот, вышивка по подолу была шире – в ней отражалось еще и новое родство, принадлежность к роду мужа.



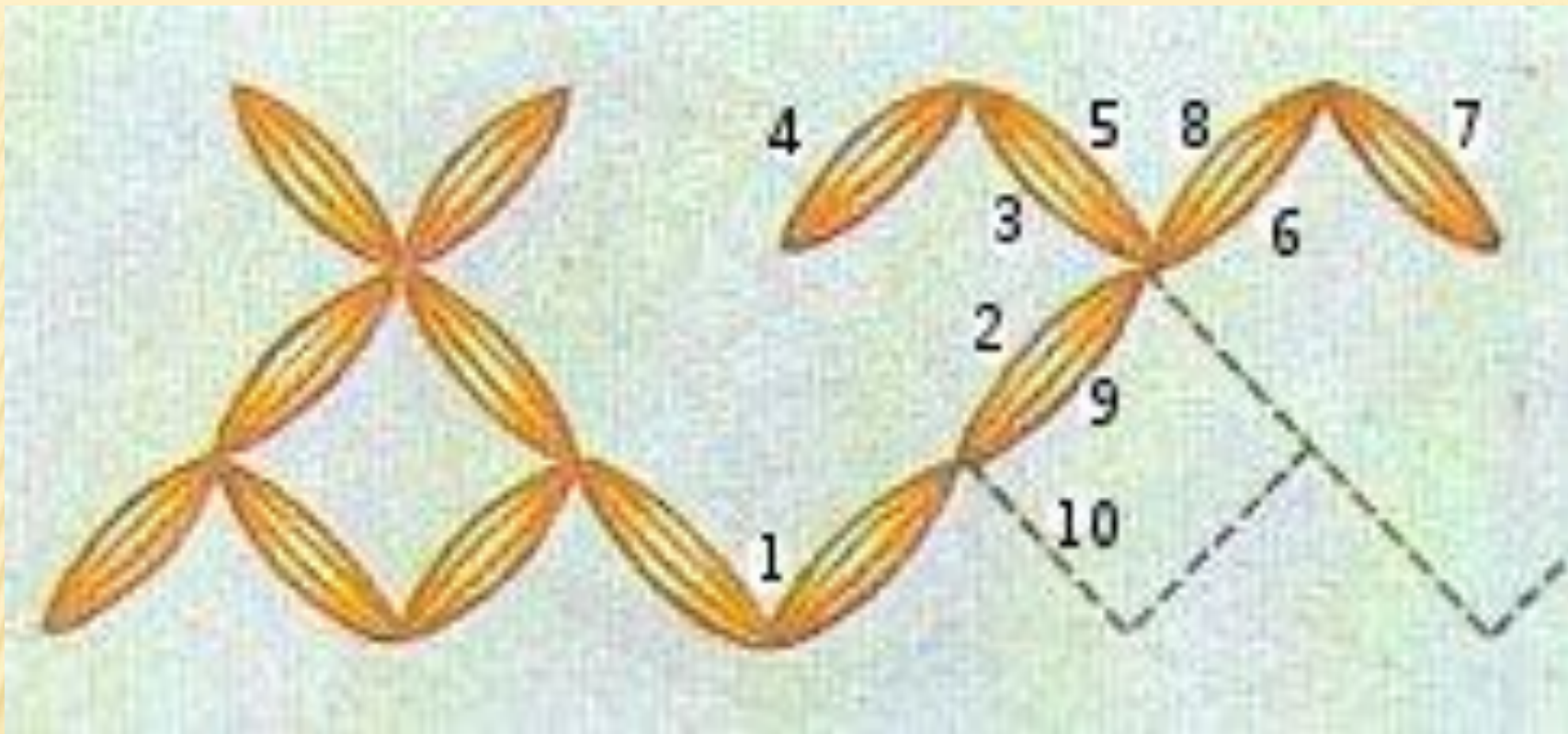
Вышивка выполнялась в основном нитками красного цвета, ему придавалось особое значение. Иногда добавлялись жёлтый, зелёный и чёрный.



Подготовка нити к работе.

Нить готовится следующим образом: отрезается нужной длины пасма, из пасмы вытягивается нить. При этом один конец пасмы зажимают большим и указательными пальцами левой руки, а пальцами правой руки вытаскивают одну нить.

Нить в иглу вдевают, сложив её в двое, вдевают их в ушко иглы, протаскивая полученную двойную иглу так, чтобы конец с петлей был длиннее. Вышивку выполняют обязательно двойной нитью.



Техника выполнения

1. Выполняется на основе шва «вперёд иголку», нитями мулине красного цвета в пасму или в пол-пасмы, в зависимости от толщины ткани.
2. Выполняется по счёту нитей основы и утка или по точкам.
3. Сначала прошить контур рисунка, пропуская одинаковое число нитей, в результате получается пунктирная линия.
4. Обратным ходом иглы закрыть пропущенные места стежками, проводя иглу в те же отверстия

Обучение приему закрепления нити на ткани.

Подцепить иглой одну нить ткани, протянуть рабочую нить так, чтобы петля выступала на один сантиметр и продев иглу в петлю затянуть её.

