

ХРОНИЧЕСКАЯ ОБСТРУКТИВНАЯ БОЛЕЗНЬ ЛЕГКИХ - ХОБЛ



Выполнил ст-т бк32гр Уллубиев У.Н.

Определение ХОБЛ (GOLD 2018)

Это распространенное заболевание, **КОТОРОЕ МОЖНО ПРЕДОТВРАТИТЬ И ЛЕЧИТЬ**, характеризующееся **ПЕРСИСТИРУЮЩИМИ РЕСПИРАТОРНЫМИ СИМПТОМАМИ И ОГРАНИЧЕНИЕМ СКОРОСТИ ВОЗДУШНОГО ПОТОКА, КОТОРОЕ СВЯЗАНО С БРОНХИАЛЬНЫМИ И/ИЛИ АЛЬВЕОЛЯРНЫМИ НАРУШЕНИЯМИ**, обычно вызываемыми значительным **ВОЗДЕЙСТВИЕМ ПОВРЕЖДАЮЩИХ ЧАСТИЦ ИЛИ ГАЗОВ**.

ФАКТОРЫ РИСКА ХОБЛ

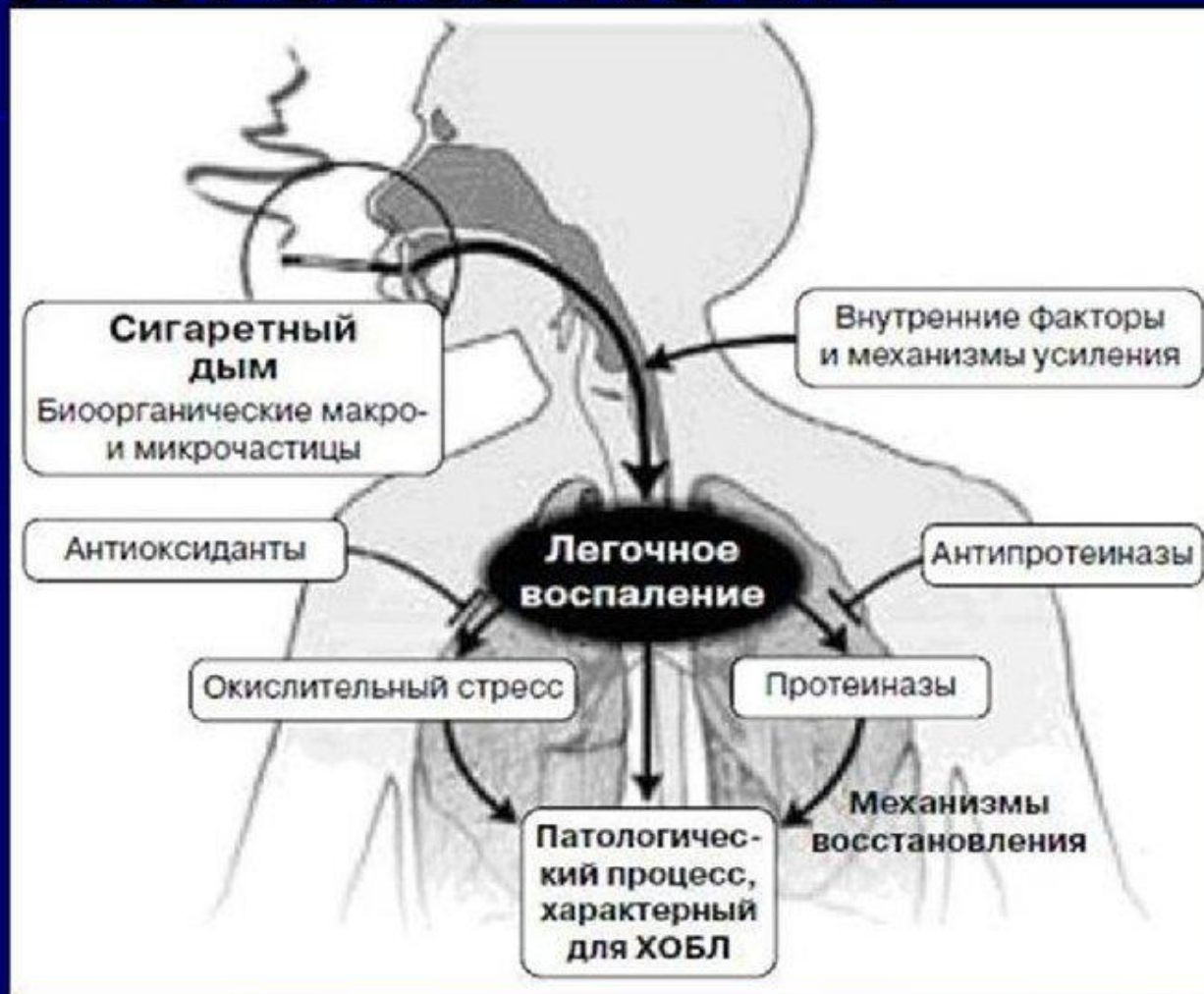
◎ ВНУТРЕННИЕ

- ▣ Генетические
- ▣ Гиперчувствительность дыхательных путей
- ▣ Рост легких

◎ ВНЕШНИЕ

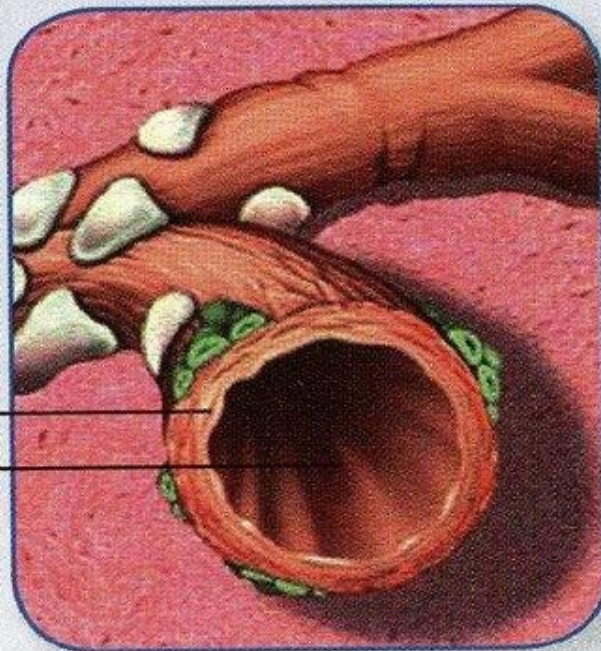
- ▣ Курение
- ▣ Профессиональная пыль и химикаты
- ▣ Атмосферные поллютанты
- ▣ Домашние поллютанты
- ▣ Инфекции
- ▣ Социально-экономический статус
- ▣ Питание

Патогенез ХОБЛ



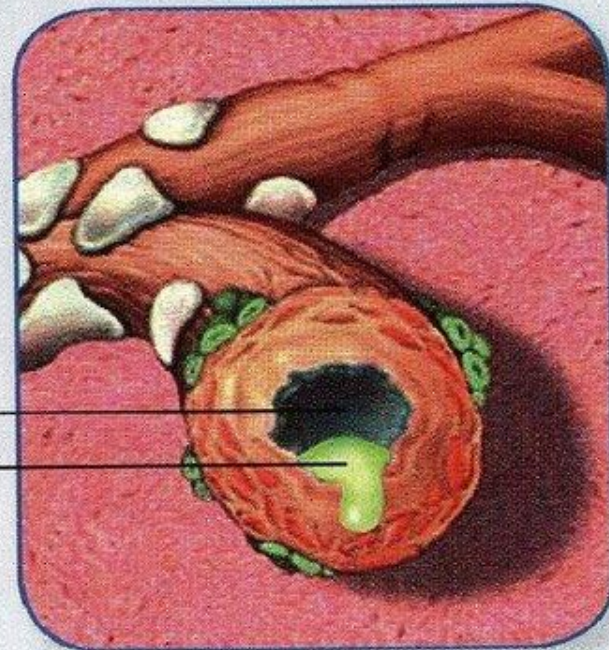
Патоморфология ХОБЛ

**БРОНХ
ЗДОРОВОГО ЧЕЛОВЕКА**



- Нормальный просвет бронхов
- Слизистая оболочка нормальная

**ХРОНИЧЕСКИЙ
ОБСТРУКТИВНЫЙ БРОНХИТ
(ХОБЛ)**



- Просвет бронха сужен
- Избыточная продукция и задержка слизи

СИМПТОМЫ ХОБЛ

Кашель — на первых стадиях появляется эпизодически, но позже возникает ежедневно, изредка появляется ночам. Иногда кашель отсутствует при наличии спирометрических подтверждений бронхиальной обструкции.

Мокрота — В начальных стадиях она выделяется в небольшом количестве, по утрам, и имеет слизистый характер. Гнойная, обильная мокрота — признак обострения заболевания.

Одышка возникает на 10 лет позже кашля и отмечается вначале только при значительной и интенсивной физической нагрузке, усиливаясь при респираторных инфекциях. Чаще смешанного типа, реже встречается экспираторная. На более поздних стадиях появляется ощущение нехватки воздуха при обычных физических нагрузках, до тяжелой дыхательной недостаточности.

Свистяще дыхание и стеснение в груди.

Бочкообразная
грудная
клетка

Неврологические
симптомы

Втяжение
нижних краев
легких при
вдохе

Аритмии,
ортопноэ,
парадоксальная
ночная
одышка,
отеки ног.

ОСМОТР

Тахипноэ

Серо-
пепельный
цианоз

Парадоксальное
дыхание

Участие
вспомогательных
мышц при
дыхании

ПЕРКУТОРНО

- ◎ Коробочный звук.
- ◎ Края легких смещены вниз, их подвижность ограничена

АУСКУЛЬТАТИВНО

- ◎ Сухие свистящие хрипы, усиливаются при форсированном выдохе.
- ◎ При наличии мокроты – влажные хрипы.

РЕНТГЕНОГРАФИЯ ГРУДНОЙ КЛЕТКИ

- Увеличение размеров легочных полей
- Гиперпрозрачность легочных полей
- Уплотнение диафрагмы
- Изменение передне-заднего размера грудной полости
- Расширение ретростернального пространства
- Усиление легочного рисунка
- Вертикальное положение сердца

АНАЛИЗ КРОВИ

- **Полицитемия (повышение числа эритроцитов и высокий уровень гемоглобина)**
- **Лейкоцитоз (при наслоении бактериальной инфекции)**
- **Гипоальбуминемия**

ИССЛЕДОВАНИЕ МОКРОТЫ

- **Позволяет выявить наличие бактериальной инфекции.**
- **У 84% больных ХОБЛ выявляется гнойная мокрота**
- **У 38% - слизистая мокрота**

Кто он, больной ХОБЛ?

- **Курильщик**
- **Среднего или пожилого возраста**
- **Страдающий одышкой**
- **Имеющий хронический кашель с мокротой, особенно по утрам**
- **Жалующийся на регулярные обострения бронхита**
- **Имеющий частично обратимую обструкцию**

ПЛАНОВОЕ ЛЕЧЕНИЕ ХОБЛ

- ◎ Отказ от курения
- ◎ Двигательной активности
- ◎ Назначение бронхолитической терапии
- ◎ Назначение ИГКС по показаниям
- ◎ Вакцинация

Задачи ЛФК:

- оказать общеукрепляющее воздействие на все органы и системы организма;
- улучшить функцию внешнего дыхания, способствуя овладению методикой управления дыханием;
- уменьшить интоксикацию, стимулировать иммунные процессы;
- ускорить рассасывание при воспалительных процессах;
- уменьшить проявление бронхоспазма;
- увеличить отделение мокроты;
- стимулировать экстракардиальные факторы кровообращения.

ДЫХАТЕЛЬНЫЕ УПРАЖНЕНИЯ

- Условно различают следующие виды дыхательных упражнений: общие и специальные, статические и динамические, а также дренирующие упражнения
- **Общие дыхательные упражнения** улучшают вентиляцию легких и укрепляют основные дыхательные мышцы, применяются как при заболеваниях органов дыхания, так и при других соматических заболеваниях.
- **Специальные дыхательные упражнения** направлены на получение конкретного терапевтического эффекта в том или другом случае нарушения функции дыхательного аппарата.

- **Статическими дыхательными упражнениями** считаются такие, при которых дыхание осуществляется без движений тела или его частей, при участии только дыхательных мышц.
- **Динамическими** называются дыхательные упражнения, осуществляющиеся одновременно с движением конечностями или туловищем, при обязательной полной согласованности амплитуды и темпа выполняемых движений с фазой и глубиной дыхания.
- **Дренирующие дыхательные упражнения.** Это сочетание динамических дыхательных упражнений с определенным положением тела. Дренирующие дыхательные упражнения способствуют оттоку отделяемого из бронхов в трахею с последующим выделением мокроты во время откашливания.

Спасибо за внимание!!!

