

**Министерство Образования Российской  
Федерации**

**САНКТ-ПЕТЕРБУРГСКОЕ  
ГОСУДАРСТВЕННОЕ АВТОНОМНОЕ  
ПРОФЕССИОНАЛЬНОЕ  
ОБРАЗОВАТЕЛЬНОЕ УЧРЕЖДЕНИЕ**

**Морской технический колледж**

**Презентация на тему: «Виды  
лоцманских проводок и правовое  
положение лоцмана на судне».**

**Подготовил: Курсант группы № 465**

**Кобизева Виктория**



## Лоцманская проводка судна

Лоцманская проводка судна - это оказание морским лоцманом помощи судоводителю по проводке судна наиболее безопасным путем.

Основной целью лоцманской проводки исторически считалось обеспечение безопасности мореплавания, поскольку она была направлена на оказание помощи капитану при плавании в недостаточно знакомом районе, в сложных навигационных условиях и т.д. Безопасность мореплавания и сегодня является ее первоочередной задачей, поскольку с помощью различных мероприятий, в том числе и лоцманской проводки, можно предотвратить происшествие с судами.

Увеличение размера морских судов, особенно танкеров, вызвало к жизни новую проблему - загрязнение окружающей морской среды, принимающее катастрофические размеры при крупных разливах. Выделяя в качестве самостоятельной цели лоцманской проводки защиту морской среды, КТМ подчеркивает актуальность этой проблемы, имея в виду, что лишь предотвращение происшествия с судном наиболее полно гарантирует сохранение морской среды.





# Виды лоцманской проводки судов

КТМ РФ называет четыре вида лоцманской проводки судов:

- на подходах к морским портам;
- в пределах акватории морских портов;
- между морскими портами;
- в открытом море.

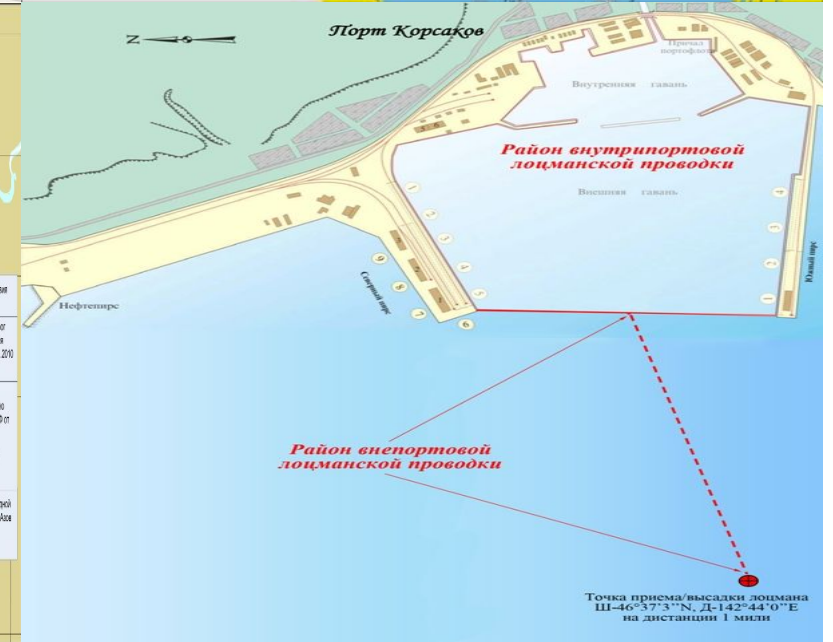
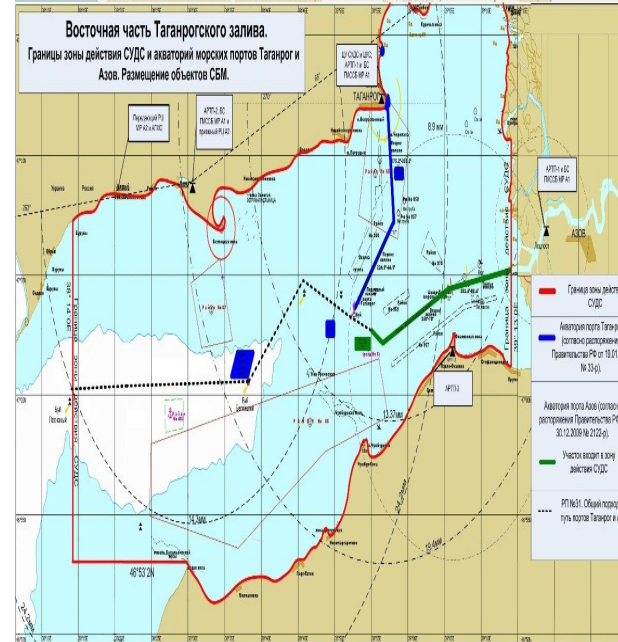
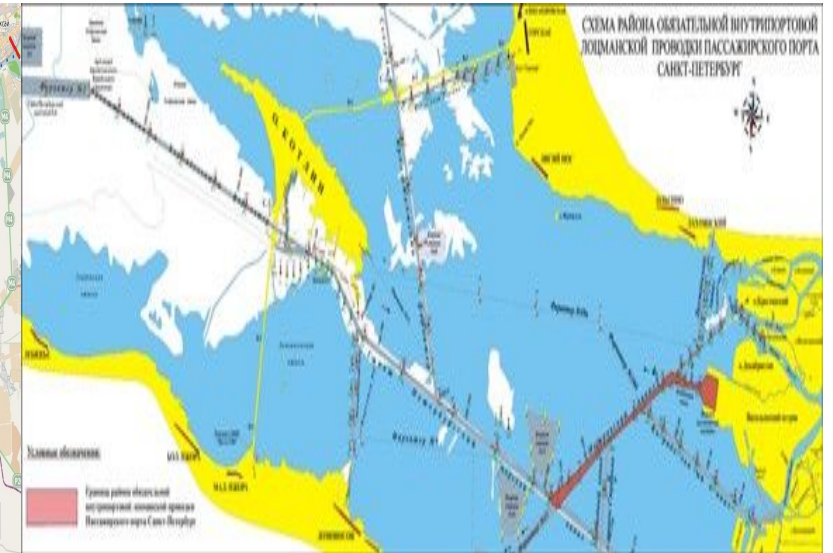
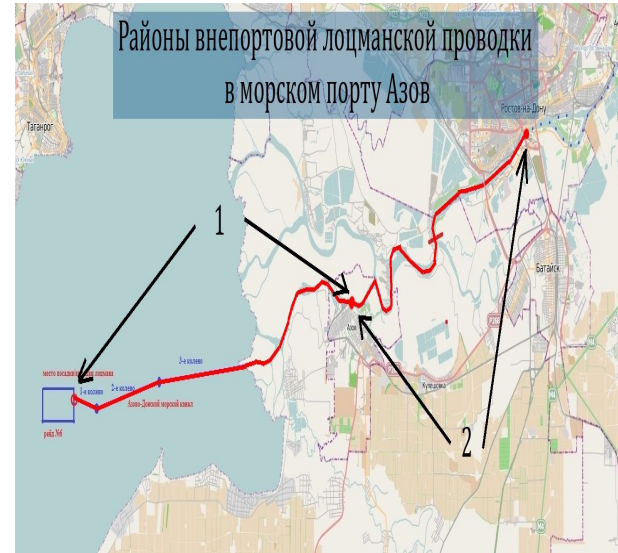
Помимо лоцманов, работающих в порту или вблизи него, в настоящее время появились так называемые лоцманы открытого моря, которые есть на Балтийском и Северном морях, а также в ряде других районов.

В целях обеспечения безопасности плавания судов по внутренним водным путям и предотвращения транспортных происшествий с судами создаются государственные лоцманские службы и негосударственные организации по лоцманской проводке судов. Государственные лоцманские службы создаются в составе администраций бассейнов внутренних водных путей.

(в ред. Федеральных законов от 23.07.2008 N 160-ФЗ, от 05.04.2011 N 47-ФЗ, от 28.07.2012 N 131-ФЗ)

(см. текст в предыдущей редакции)

Услуги государственных лоцманских служб и негосударственных организаций по лоцманской проводке судов оказываются на возмездной основе.



## Кто же такой Лоцман?

Лоцман — слово голландское. Оно состоит из двух частей: lood — путь и man — человек. Человек, указывающий путь. Специалист по проводке судов, хорошо изучивший условия плавания в каком-либо сложном и опасном для судоходства прибрежном районе, например, в проливах, в шхерах, изобилующих большим количеством мелких каменистых островов, надводных и подводных скал, а также на подходах и в пределах портов, имеющих особые местные условия навигации.

Лоцманы известны с незапамятных времен. Так, например, судоводители Древнего мира пользовались не только морскими картами (первые карты изготовили финикийские моряки в 490 г. до н. э.), но и «Перипламы» -своего рода морскими лоцциями. Из них можно было узнать обо всем, что могло бы помочь определить местонахождение судна, места якорных стоянок, узлы ориентиров при плавании вблизи берегов, места, где было возможно отремонтировать корабль и запастись пресной водой и многое другое, что обеспечивало безопасность плавания. Но самое главное, они содержали сведения о лоцмане: как его вызвать и в каком районе следует пользоваться его услугами. Вспомним также, что на боевых парусно-гребных судах — галеасах XVI—XVII веков — в состав экипажа входили два лоцмана.

В Древней Руси специалиста по проводке судов в труднопроходимых районах моря или реки называли корабельный вож. Термин лоцман впервые введен в петровском Морском уставе в 1720 году.

Лоцман входит в составы лоцманской службы — государственной организации, на которую возложена обязанность безопасной проводки судов в определенных районах, где требуется точное знание местных условий плавания.





## Виды лоцманской проводки

Лоцманская проводка подразделяется на три вида: обязательную, необязательную (факультативную) и принудительную.

При обязательной лоцманской проводке судно не имеет права плавать без лоцмана. При необязательной лоцманской проводке капитан судна не обязан запрашивать лоцмана и брать его на борт судна, но имеет право пригласить его на судно.

При принудительной лоцманской проводке лоцман является должностным лицом прибрежного государства, который несет ответственность за безопасность судна.

Районы обязательной и районы необязательной лоцманской проводки устанавливает федеральный орган исполнительной власти в области транспорта и доводит такие районы до всеобщего сведения в обязательных постановлениях в морских портах, лоциях и «Извещениях мореплавателям».



# Обязательная лоцманская проводка

Как правило, при обязательной лоцманской проводке лоцман принимается на судно не только по воле капитана, но и в силу предписаний законов прибрежного государства (включая местные правила плавания) и некоторых международных норм (Конвенция ООН по морскому праву 1982 г., Конвенция о международном режиме портов 1923 г. и т.д.).

Прибрежное государство устанавливает районы обязательной лоцманской проводки по следующим причинам:

1) Существуют сложные местные гидрографические, гидрометеорологические, навигационные и иные условия плавания, которыми не в состоянии быстро и комплексно овладеть капитан иностранного или национального судна, чтобы эффективно применить полученную информацию для проводки вверенного ему судна (например, сложные местные условия плавания, количество и интенсивность движения судов, особенности конструкции проводимого судна – большие размеры, осадка и т.д.);

2) Существуют опасные для мореплавания и окружающей среды эксплуатационные и иные характеристики судна, критерии которых определены в нормативных актах прибрежного государства, международных нормах или рекомендациях международных организаций (например, ядерная энергетическая установка; судно в аварийном состоянии; на борту судна имеются опасные грузы – нефть, газ, радиоактивные вещества и т.д.).

В районах обязательной лоцманской проводки судов капитан судна не вправе осуществлять плавание без лоцмана, за исключением случаев, если судно относится к категории судов, освобождаемых от обязательной лоцманской проводки, или капитану судна предоставлено право осуществлять плавание без лоцмана капитаном морского порта в установленном порядке. Капитан судна, нарушивший это правило, несет административную ответственность.

В районах, в которых лоцманская проводка судов является необязательной, капитан судна может взять на судно лоцмана, если в этом есть необходимость. Судовладелец оставляет за капитаном право (по своему усмотрению) пользоваться услугами лоцмана, возлагая при этом ответственность за безопасное плавание судна на капитана.

Капитан приглашает морского лоцмана для получения недостающей информации, необходимой для безопасного управления судном в районе лоцманской проводки. Он получает точную информацию от лоцмана



## Необязательная (факультативная) лоцманская проводка

При необязательной лоцманской проводке капитан судна не обязан запрашивать лоцмана и брать его на борт судна, но имеет право пригласить его на судно.

В районах, в которых лоцманская проводка судов является необязательной, капитан морского порта может устанавливать обязательную лоцманскую проводку судов, которые имеют серьезные повреждения корпусов, механизмов или оборудования, что может существенно влиять на безопасность мореплавания в морском порту. В этом случае капитан судна уведомляется о том, что его судно должно следовать под лоцманской проводкой.





## Принудительная лоцманская проводка

При принудительной лоцманской проводке лоцман является лицом, самостоятельно управляющим судном и контролирующим его движение. На данной территории лоцманского обслуживания профессиональные действия лоцмана в отношении осуществления проводки судна заменяют действия капитана.

Принудительная лоцманская проводка установлена в Коринфском и Панамском каналах.

Прибрежное государство, не имея права устанавливать свои порядки на проводимом судне, правомочно в определенных пределах ограничивать свободу его плавания и обязать принять лоцмана на борт судна. Прибрежное государство не правомочно обязывать капитана передавать управление судном лоцману, так как такое действие прямо нарушало бы права иностранного государства, флаг которого носит судно, а также права судовладельца, который доверил управление судном только капитану и возложил на него за это ответственность.

Лоцман, прежде всего, при обязательной лоцманской проводке исполняет функции советника, т.е. обязан добросовестно, ясно и четко излагать необходимую капитану достоверную информацию обо всех опасностях на пути следования, а также местных правилах плавания. Лоцман обязан рекомендовать капитану использовать определенные судовые средства, а также вспомогательные средства – СУДС, буксиры и т.д. В некоторых случаях лоцман имеет право требовать от капитана использовать буксиры (при обязательной лоцманской проводке) или СУДС





# Правовое положение лоцмана на судне

До принятия действующего КТМ РФ лоцманская проводка могла осуществляться исключительно государственными морскими лоцманами. Сейчас морской лоцман может являться не только работником лоцманской службы государственной организации, но и представителем негосударственной организации по лоцманской проводке судов (Постановление Конституционного суда РФ от 06.04.2004 г. № 7-П).

Положением о морских лоцманах Российской Федерации, утвержденным Приказом Минтранса РФ от 22 июля 2008 г. № 112 [131], установлены требования к кандидатам на должность морских лоцманов.

Во время проводки судов государственный морской лоцман обязан наблюдать за состоянием и правильностью ограждения фарватера, состоянием береговых навигационных знаков и немедленно сообщать капитану морского порта о любых переменах на фарватере и об аварийных морских происшествиях с проводимыми им судами.

Государственный морской лоцман обязан указать капитану проводимого им судна на выявленные нарушения правил судоходства, обязательного постановления начальника морского порта и иных правил, требовать устранения замеченных нарушений, а в случае невыполнения капитаном судна этих или других законных требований государственного морского лоцмана — немедленно сообщить об этом капитану морского порта.

Присутствие на судне государственного морского лоцмана не освобождает капитана от ответственности за управление судном.

В случаях оставления капитаном судна командного мостика он обязан указать государственному морскому лоцману лицо, ответственное за управление судном в его отсутствие.



**Спасибо за внимание**

!

