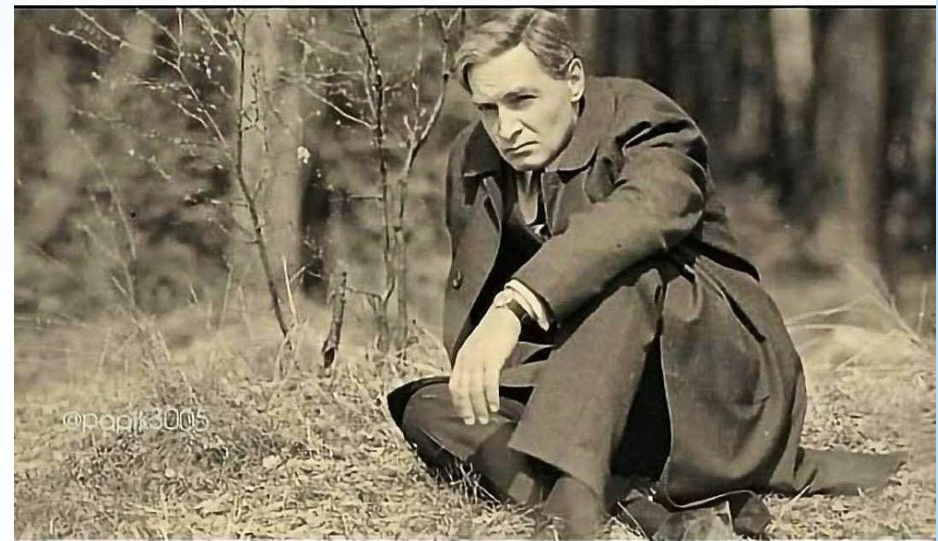


ЭКОНОМИКА ПРЕДПРИЯТИЯ

15 декабря 2020г.



Да что вы понимаете про удаленку

ТЕМА 2 РЕСУРСНОЕ ОБЕСПЕЧЕНИЕ ФУНКЦИОНИРОВАНИЯ ПРЕДПРИЯТИЯ

- 2.1 Производственные ресурсы
предприятия. Имущество предприятия**
- 2.2 Основные средства предприятия**
- 2.3 Нематериальные активы**
- 2.4 Оборотные средства**
- 2.5 Персонал предприятия**

2.2 Основные средства предприятия

Воспроизводство основных средств –

сложный процесс, включающий следующие взаимосвязанные стадии: создание, потребление, амортизация, восстановление и возмещение

Формы простого воспроизводства основных средств:

1 Замена физически изношенных основных средств на точно такие же или аналогичные новые.

2 Ремонт основных средств:

- ✓ текущий (малый), который проводится без остановки производственного процесса и разборки техники (устранение мелких поломок)
- ✓ средний, который предполагает частичную разборку основных средств и замену отдельных изношенных деталей
- ✓ капитальный, предполагающий полную разборку техники с заменой всех изношенных частей. Одновременно с капитальным ремонтом, как правило, проводится модернизация

2.2 Основные средства предприятия

Расширенные формы воспроизводства основных средств предприятия

Форма расширенного воспроизводства	Преимущества	Недостатки
1 Строительство новых предприятий	Предприятие оснащается новой техникой, может выпускать новые виды продукции (работ, услуг), создаются новые рабочие места	Требуются крупные инвестиции, срок их окупаемости длительный, велик срок освоения производственных мощностей
2 Расширение производства – это увеличение объема выпуска продукции (работ, услуг) на действующем предприятии за счет строительства и ввода в действие новых цехов (корпусов)	Требуются меньше инвестиций на единицу продукции (работ, услуг), быстро осваиваются производственные мощности	Значительная доля инвестиций идет в пассивную часть основных средств
3 Реконструкция предприятия предполагает не только перестройку и перепланировку цехов (корпусов), но и переоснащение их новой техникой	Большая часть инвестиций направляется в активную часть основных средств, меньше требуется инвестиций на единицу продукции (работ, услуг)	Требуются остановка производства на период проведения реконструкции
4 Техническое перевооружение – это замена активной части основных средств без изменения пассивной части	Практически все инвестиции идут в активную часть основных средств	Устаревание пассивной части основных средств
5 Модернизация техники – это совершенствование имеющейся техники за счет замены отдельных устаревших ее частей на более прогрессивные и / или установки различных приспособлений, позволяющих повысить производительность труда и / или качество продукции (работ, услуг)	Минимальные инвестиции	Техника остается устаревшей

2.2 Основные средства предприятия

Показатели наличия основных средств предприятия

Показатели	Условное обозначение, формула расчета
1 Стоимость основных средств на начало года	Φ_n
2 Стоимость основных средств на конец года Φ_k	<p>Определяется по балансовой формуле:</p> $\Phi_k = \Phi_n + \Phi_{\text{пост}} - \Phi_{\text{выб}},$ <p>где $\Phi_{\text{пост}}$, $\Phi_{\text{выб}}$ - стоимость соответственно поступивших и выбывших за год основных средств, руб.</p>
3 Для расчета целого ряда экономических показателей необходимо определять среднегодовую стоимость основных средств $\bar{\Phi}_{\text{ср.г}}$	$\bar{\Phi}_{\text{ср.г}} = \Phi_n + \sum_{i=1}^n \frac{\Phi_{\text{пост}i} \cdot t_{\text{э}i}}{12} - \sum_{j=1}^m \frac{\Phi_{\text{выб}j} \cdot (12 - t_{\text{э}j})}{12},$ <p>где $t_{\text{э}}$ – число полных месяцев эксплуатации основных средств</p>

2.2 Основные средства предприятия

Показатели движения основных средств

Показатели	Формула расчета
1 Коэффициент поступления (ввода) основных средств	$K_{пост} = \frac{\Phi_{пост}}{\Phi_{к}}$
2 Коэффициент выбытия основных средств	$K_{выб} = \frac{\Phi_{выб}}{\Phi_{н}}$
3 Коэффициент прироста основных средств	$K_{пр} = \frac{\Phi_{пост} - \Phi_{выб}}{\Phi_{к}}$

2.2 Основные средства предприятия

Обобщающие показатели использования основных средств

Показатели	Содержание	Формула расчета
1 Фондоотдача Φ_o , руб/руб	Результатом лучшего использования основных средств является, прежде всего, увеличение объема производства. Поэтому <i>обобщающий показатель</i> эффективности основных средств должен <u>строится</u> на принципе соизмерения произведенной продукции (работ, услуг) со всей совокупностью примененных при ее производстве основных средств – показатель выпуска продукции (работ, услуг), <u>приходящийся</u> на 1руб стоимости основных средств	$\Phi_o = \frac{V_{ТП}}{\Phi_{ср.г}}$ <p>где $V_{ТП}$ - годовой объем выпуска товарной продукции, <u>руб</u></p>

2.2 Основные средства предприятия

Обобщающие показатели использования основных средств (окончание)

Показатели	Содержание	Формула расчета
2 <u>Фондоёмкость</u> Φ_e , руб/руб	Величина, обратная фондоотдаче. Показывает долю стоимости основных средств, приходящуюся на каждый рубль выпускаемой продукции (работ, услуг)	$\Phi_e = \frac{\bar{\Phi}_{ср.г}}{V_{ТП}} = \frac{1}{\Phi_o}$
3 <u>Фондовооруженность</u> Φ_v , руб/чел	Определяется как отношение стоимости основных средств к среднесписочной численности промышленно-производственного персонала или численности рабочих основного и вспомогательного производств	$\Phi_v = \frac{\bar{\Phi}_{ср.г}}{\bar{Ч}_{ППП}},$ где $\bar{Ч}_{ППП}$ - численность промышленно-производственного персонала, чел
4 Рентабельность основных средств $R_{ос}$, %	Характеризует величину прибыли, приходящейся на 1руб основных средств	$R_{ос} = \frac{\Pi_{чист}}{\Phi_{ср.г}} \cdot 100\%,$ где $\Pi_{чист}$ - годовая чистая прибыль предприятия, руб

2.2 Основные средства предприятия

Рассчитать показатели наличия, движения и эффективности использования основных средств предприятия

Показатели	Значение показателя	Изменение стоимости основных средств, дата / тыс.р	
		ввод в эксплуатацию	выбытие
1 Стоимость основных средств на 01.01, тыс. р:			
а) здания	1600	с 01.04 400	с 01.11 500
б) сооружения	1200	с 01.03 400	с 01.09 320
в) передаточные устройства	150	с 01.07 70	с 01.06 55
г) машины и оборудование	1500	с 01.05 125	с 01.04 150
д) транспортные средства	1100	с 01.11 220	с 01.02 120
2 Стоимость товарной продукции, тыс.р	18700	×	×
3 Среднесписочная численность промышленно-производственного персонала (ППП), чел	920	×	×
4 Годовая чистая прибыль, тыс.р	14000	×	×

2.2 Основные средства предприятия

1. Показатели наличия основных средств в целом по предприятию:

1.1. Стоимость основных средств на начало года:

$$\Phi_{\text{Н}} = 1600 + 1200 + 150 + 1500 + 1100 = 5550 \text{ тыс. р.}$$

1.2. Стоимость основных средств на конец года:

- сначала рассчитаем стоимость поступивших за год основных средств:

$$\Phi_{\text{Пост}} = 400 + 400 + 70 + 125 + 220 = 1215 \text{ тыс. р.};$$

- затем рассчитаем стоимость выбывших за год основных средств:

$$\Phi_{\text{ВЫБ}} = 500 + 320 + 55 + 150 + 120 = 1145 \text{ тыс. р.};$$

- таким образом, стоимость основных средств на конец года будет равна:

$$\Phi_{\text{К}} = 5550 + 1215 - 1145 = 5620 \text{ тыс. р.}$$

2.2 Основные средства предприятия

1.3. Среднегодовая стоимость основных средств:

$$\bar{\Phi}_{ср.г} = 5550 + \left[\frac{400 \cdot 9}{12} + \frac{400 \cdot 10}{12} + \frac{70 \cdot 6}{12} + \frac{125 \cdot 8}{12} + \frac{220 \cdot 2}{12} \right] -$$
$$- \left[\frac{500 \cdot (12 - 10)}{12} + \frac{320 \cdot (12 - 8)}{12} + \frac{55 \cdot (12 - 5)}{12} + \frac{150 \cdot (12 - 3)}{12} + \frac{120 \cdot (12 - 1)}{12} \right] \approx$$
$$\approx 5550 + 788 - 444 = 5894 \text{ тыс. р.}$$

2.2 Основные средства предприятия

2. Показатели движения основных средств по предприятию в целом:

2.1. Коэффициент поступления (ввода) основных средств:

$$K_{\text{пост}} = \frac{1215}{5620} \approx 0,2162.$$

2.2. Коэффициент выбытия основных средств:

$$K_{\text{выб}} = \frac{1145}{5550} \approx 0,2063..$$

2.3. Коэффициент прироста основных средств:

$$K_{\text{пр}} = \frac{1215 - 1145}{5620} \approx 0,0125.$$

2.2 Основные средства предприятия

3. Показатели эффективности использования основных средств по предприятию в целом:

3.1. Фондоотдача:

$$\Phi_o = \frac{18700}{5894} \approx 3,17 \text{ руб} / \text{руб.}$$

3.2. Фондоемкость:

$$\Phi_e = \frac{5894}{18700} = \frac{1}{3,17} \approx 0,32 \text{ руб} / \text{руб.}$$

2.2 Основные средства предприятия

3.3. Фондовооруженность:

$$\Phi_{\epsilon} = \frac{5894}{920} \approx 6406 \text{ руб / чел.}$$

3.4. Рентабельность основных средств:

$$P_{oc} = \frac{14000}{5894} \cdot 100\% \approx 237,53\%.$$

2.2 Основные средства предприятия

3.3. Фондовооруженность:

$$\Phi_{\epsilon} = \frac{5894}{920} \approx 6406 \text{ руб / чел.}$$

3.4. Рентабельность основных средств:

$$P_{oc} = \frac{14000}{5894} \cdot 100\% \approx 237,53\%.$$

2.2 Основные средства предприятия

Основные направления повышения эффективности использования основных средств

1) Техническое совершенствование труда:

- ✓ техническое перевооружение на базе комплексной механизации, автоматизации, применения гибких производственных систем
- ✓ модернизация оборудования, замена устаревшей техники на новую
- ✓ ликвидация «узких мест» и диспропорций в производственных мощностях производств и цехов предприятия
- ✓ механизация вспомогательных и обслуживающих производств
- ✓ внедрение прогрессивных технологии, спецодежды, инструмента
- ✓ совершенствование технической подготовки производства
- ✓ развитие изобретательства и рационализации

2.2 Основные средства предприятия

Основные направления повышения эффективности использования основных средств (продолжение)

2) Эффективное использование времени работы машин и оборудования:

- ✓ ликвидация бездействующего оборудования (сдача в аренду, лизинг, реализация)
- ✓ сокращение сроков ремонта оборудования
- ✓ снижение целосменных и внутрисменных простоев

3) Совершенствование организации и управления производством:

- ✓ ускорение достижения проектной мощности
- ✓ активное использование элементов научной организации труда
- ✓ улучшение системы материально-технического обеспечения
- ✓ применение современных технических средств управления производством
- ✓ развитие стимулов эффективного использования основных средств

2.3 Нематериальные активы

Нематериальными активами (согласно НК РФ) признаются приобретенные и (или) созданные предприятием **результаты интеллектуальной деятельности** и **иные объекты интеллектуальной собственности** (исключительные права на них), используемые в производстве продукции (выполнении работ, оказании услуг) или для управленческих нужд организации в течение длительного времени (продолжительностью свыше 12 месяцев).

2.3 Нематериальные активы

К нематериальным активам относятся:

1 Организационные расходы, к которым относятся гонорары юристам за составление учредительных документов, услуги за регистрацию фирмы и т.д., осуществляемые в момент создания. Расходы по переоформлению учредительных документов, изготовление новых печатей и штампов в состав нематериальных активов не включаются

2 Интеллектуальная собственность:

2.1 Исключительное право патентообладателя на *изобретения и полезные модели*, которые рассматриваются как техническое решение задачи

2.2 Исключительное право патентообладателя на *промышленный образец* (это соответствующее установленным требованиям художественно-конструкторское решение изделия, определяющее его внешний вид)

2.3 Нематериальные активы

К нематериальным активам относятся (продолжение):

2.3 Исключительное право автора и иного правообладателя на использование *программы для ЭВМ* (это объективная форма предоставления совокупности данных и команд, предназначенных для функционирования ЭВМ и других компьютерных устройств с целью получения определенного результата)

2.4 Исключительное право автора и иного правообладателя на использование *базы данных* (это объективная форма представления и организации совокупности данных, систематизированных таким образом, чтобы эти данные могли быть найдены и обработаны с помощью ЭВМ)

2.5 Исключительное право автора или иного правообладателя на использование *топологии интегральных микросхем* (это зафиксированное на материальном носителе пространственно-геометрическое расположение совокупности элементов интегральной микросхемы и связей между ними)

2.3 Нематериальные активы

К нематериальным активам относятся (продолжение):

2.6 Исключительное право на *товарный знак, знак обслуживания, наименование места происхождения товаров и фирменное наименование* - это обозначения или названия, служащие для отличия товаров или услуг другого производителя, для отличия товаров, обладающих особыми свойствами

2.7 Исключительное право патентообладателя на *селекционные достижения*

2.8 Владение *«ноу-хау», секретной формулой или процессом, информацией* в отношении промышленного, коммерческого или научного опыта.

3 **Деловая репутация (гудвилл)**. Этот вид НМА появляется у предприятия только в том случае, если им была совершена покупка другого предприятия. Деловая репутация может определяться в виде разницы между покупной ценой приобретенного предприятия и стоимостью по бухгалтерскому балансу всех его активов и обязательств

2.3 Нематериальные активы

Оценка НМА (определение их стоимости) зависит от способа их приобретения

Способ приобретения НМА	Способ оценки первоначальной стоимости НМА
1 НМА приобретены за плату у других организаций	Сумма всех фактических расходов на приобретение и приведение их в состояние, пригодное для использования в запланированных целях – затраты на приобретение
2 НМА созданы на самом предприятии	Сумма всех фактических расходов на их создание, изготовление (израсходованные материальные ресурсы, оплата труда, услуги сторонних организаций, патентные пошлины, связанные с получением патентов, свидетельств, и т.п.) – стоимость изготовления
3 НМА внесены в качестве вклада в уставный (складочный) капитал предприятия	Вычисляется исходя из их денежной оценки, согласованной учредителями (участниками) организации – по договоренности сторон
4 НМА получены безвозмездно	Первоначальная стоимость НМА соответствует их рыночной стоимости на дату принятия к бухгалтерскому учету

2.3 Нематериальные активы

Амортизационные отчисления по НМА производятся одним из следующих способов:

- ✓ линейным способом исходя из норм, исчисленных организацией на основе срока их полезного использования
- ✓ способом уменьшаемого остатка
- ✓ способом списания стоимости пропорционально объему продукции (работ, услуг)

Применение данных методов аналогично методам амортизации ОС

Срок полезного использования устанавливается так же, как и по ОС

Сроком полезного использования для *патентов, лицензий, прав использования* и т.д. является срок, оговоренный *договором*

По НМА, для которых трудно или невозможно определить срок полезного использования, нормы амортизационных отчислений устанавливаются в расчете на условный период (но не более срока деятельности организации). В России такой период составляет *20 лет непрерывной эксплуатации* (например, в Китае – 10 лет, в США – 40 лет (так называемый *разумный период*))

2.4 Оборотные средства

Оборотные средства –

это совокупность денежных средств, авансированных (вложенных) в оборотные производственные фонды и фонды обращения с целью обеспечения непрерывности процессов снабжения, производства и реализации продукции (работ, услуг).

- ✓ Сущность оборотных средств определяется необходимостью обеспечения воспроизводственного процесса, включающего **как процесс производства, так и процесс обращения**
- ✓ В отличие от ОС и НМА оборотные средства:
 - функционируют (участвуют однократно) только в одном производственном цикле
 - независимо от способа производственного потребления, полностью переносят свою стоимость на готовую продукцию (работы, услуги) целиком и сразу за один производственный цикл
 - изменяют при этом натурально-вещественную форму

2.4 Оборотные средства

Состав оборотных средств



2.4 Оборотные средства

Классификация оборотных средств предприятия

Признак классификации	Вид оборотных средств	Пояснения
1 По экономическому содержанию (по сфере оборота)	1.1 Оборотные производственные фонды	Средства труда, вещественные элементы которых функционируют в сфере производства и претерпевают изменения своей натуральной формы и физико-химических свойств. Они теряют свою потребительную стоимость по мере их производственного потребления. Новая потребительная стоимость возникает в виде произведенной продукции (работ, услуг)
	1.2 Фонды обращения	Обслуживают сферу обращения

2.4 Оборотные средства

Классификация оборотных средств предприятия (продолжение)

Признак классификации	Вид оборотных средств	Пояснения
2 По материально-вещественному содержанию	2.1 Производственные запасы	Запасы сырья, основных материалов, топлива, горючего, покупных полуфабрикатов и комплектующих изделий, тары, запасных частей для ТоиР машин и оборудования, малоценный и быстроизнашивающийся инструмент и хозяйственный инвентарь, специальный инструмент и приспособления
	2.2 Незавершенное производство (НЗП) и полуфабрикаты собственного изготовления	Предметы труда, вступившие в производственный процесс и находящиеся в процессе обработки или сборки, и полуфабрикаты собственной выработки, которые не закончены полностью производством в одних цехах и подлежат дальнейшей обработке в других цехах того же предприятия
	2.3 Расходы будущих периодов	Затраты на подготовку и освоение новой продукции (работ, услуг), производимые в данный период, но подлежащие погашению в будущем (относятся на продукцию, работы и услуги будущего периода)
	2.3 Готовая продукция	На складе, отгруженная и находящаяся в пути
	2.4 Денежные средства и средства в расчетах	Денежные средства на счетах в банке, в кассе предприятия, дебиторская задолженность и прочие расчеты

2.4 Оборотные средства

Классификация оборотных средств предприятия (окончание)

Признак классификации	Вид оборотных средств	Пояснения
3 По особенностям контроля, планирования и управления	3.1 Нормируемые	Являются объектом планирования
	3.2 Ненормируемые	Не являются объектом планирования. Отсутствие норм не означает, что размеры этих средств могут изменяться произвольно. Действующий порядок расчетов между предприятиями предусматривает систему санкций против роста неплатежей
4 По источникам формирования	4.1 Собственные	Формируются за счет собственного капитала предприятия (уставный капитал, резервный капитал, накопленная прибыль и др.)
	4.2 Заемные	Формируются за счет банковских кредитов, а также кредиторской задолженности. Их предоставляют предприятию во временное пользование. Одна часть платная (кредиты и займы), другая – условно бесплатная (кредиторская задолженность)
5 По степени ликвидности	5.1 Абсолютно ликвидные средства	Например, денежные средства, готовая продукция отгруженная и находящаяся в пути
	5.2 Быстро реализуемые средства	Например, производственные запасы, дебиторская задолженность
	5.3 Медленно реализуемые средства	Например, незавершенное производство, безнадежная дебиторская задолженность

2.4 Оборотные средства

- ✓ На основе элементного состава оборотных средств можно рассчитать их **структуру**, которая представляет собой удельный вес стоимости отдельных элементов оборотных средств в общей их стоимости
- ✓ **Величина и структура оборотных средств** в различных отраслях имеет значительные различия, так как **зависит от следующих факторов:**
 - 1 **В сфере производства** – от длительности производственного цикла продукции (работ, услуг), уровня применяемых техники и технологии, методов организации производства
 - 2 **В сфере обращения** – от условий реализации продукции (работ, услуг), места расположения поставщиков и потребителей, уровня организации системы снабжения и сбыта, системы товародвижения

2.4 Оборотные средства

Оборотные средства находятся в движении, совершая **кругооборот**, в процессе которого они проходят три основные стадии, изменяя свою материально-вещественную форму



2.4 Оборотные средства

- ✓ **На первой стадии** предприятие приобретает необходимые для его бесперебойной работы сырье, материалы, топливо, полуфабрикаты и т.д. и образует производственные запасы. Денежные средства переходят из сферы обращения в сферу производства, превращаясь в предметы труда.
- ✓ **На второй стадии** приобретенные сырье, материалы, топливо, полуфабрикаты и т.д. запускаются непосредственно в производство и распределяются по всем его фазам в виде незавершенного производства, полуфабрикатов собственного изготовления, расходов по вновь осваиваемой продукции (работам, услугам) или технологиям, а также законченных изделий (работ, услуг).
- ✓ **На третьей стадии** происходит реализация готовой продукции (работ, услуг), то есть оборотные средства из сферы производства переходят в сферу обращения, выступая последовательно в виде готовых изделий на складе предприятия; продукции, отгруженной потребителям; средств, занятых в расчетах с потребителями, и денежных средств.

Завершение кругооборота оборотных средств означает не только окончание процесса изготовления продукции (работ, услуг), но и планомерную ее реализацию, то есть своевременное поступление денежных средств в порядке оплаты за реализованную продукцию (работы, услуги). Эти средства вновь используются предприятием для выплаты работникам заработной платы, приобретения предметов труда и запуска их в производство, то есть начинается новый период оборота оборотных средств

2.4 Оборотные средства

Показатели эффективности использования оборотных средств

Показатели	Условное обозначение, формула расчета
1 Коэффициент оборачиваемости (Коб)	$\text{Коб} = \text{Вр} / \text{Соб},$ <p>где Вр – объем реализованной продукции за рассматриваемый период, р.; Соб – средняя сумма оборотных средств за тот же период, руб</p>
2 Оборачиваемость в днях (Доб)	$\text{Доб} = \text{Дп} / \text{Коб},$ <p>где Дп – число дней в данном периоде (360, 90, 30)</p>
3 Абсолютное высвобождение (вовлечение) оборотных средств ($\Delta \text{В}_{\text{абс}}$), руб	$\Delta \text{В}_{\text{абс}} = \text{Соб}_0 - \text{Соб}_1,$ <p>где Соб_0, Соб_1 – средний остаток оборотных средств в базовом и сравниваемом периодах соответственно, руб</p>

2.4 Оборотные средства

Показатели эффективности использования оборотных средств (окончание)

Показатели	Условное обозначение, формула расчета
4 Сумма дополнительного выпуска продукции, полученная за счет ускорения оборачиваемости оборотных средств ($V_{\text{доп}}$), руб	$V_{\text{доп}} = Vp_1 \times (\text{Доб}_0 - \text{Доб}_1) / \text{Дп},$ или $\Delta V_{\text{доп}} = Vp_1 / \text{Коб}_0 - Vp_1 / \text{Коб}_1,$ где Vp_1 – объем реализованной продукции за сравниваемый (фактический или плановый) период в оптовых ценах, руб; $\text{Коб}_0, \text{Коб}_1$ – длительность одного оборота в днях в базовом и сравниваемом периодах, дни
5 Рентабельность оборотных средств (текущих активов) ($P_{\text{об}}$), %	$P_{\text{обс}} = \Pi_{\text{чист}} / C_{\text{об}} \times 100$

2.4 Оборотные средства

Пример расчета

Рассчитать показатели эффективности использования оборотных средств предприятия

Исходные данные

Показатели	Значение показателя
1 Выручка от реализации продукции, млн р:	
– в 2019 г.	385
– в 2020 г.	523
2 Средний остаток оборотных средств, млн р:	
– в 2019 г.	176
– в 2020 г.	191
2 Чистая прибыль, млн р:	
– в 2019 г.	43
– в 2020 г.	67

2.4 Оборотные средства

Решение

1. Коэффициент оборачиваемости оборотных средств:

- в отчетном году:

$$K_{об}^0 = \frac{385}{176} \approx 2,188 \text{ оборотов в год};$$

- в плановом году:

$$K_{об}^1 = \frac{523}{191} \approx 2,738 \text{ оборотов в год.}$$

2.3 Оборотные средства

Решение (продолжение)

2. Длительность одного оборота оборотных средств:

- в отчетном году:

$$D_{об}^0 = \frac{360}{2,188} \approx 164,5 \text{ дней};$$

- в плановом году:

$$D_{об}^1 = \frac{360}{2,738} \approx 131,5 \text{ дней}.$$

Таким образом, в плановом году эффективность использования оборотных средств повысится по сравнению с отчетным годом.

2.4 Оборотные средства

Решение (продолжение)

3. Абсолютное высвобождение (вовлечение) оборотных средств в плановом году:

$$\Delta B_{\text{абс}} = 176 - 191 = -15 \text{ млн р.}$$

Отрицательное значение показателя указывает на абсолютное **вовлечение** оборотных средств.

4. Сумма дополнительного выпуска продукции в рублях, полученная за счет ускорения оборачиваемости оборотных средств:

$$\Delta B_{\text{отн}} = 523 \cdot \frac{164,5 - 131,5}{360} \approx +47,94 \text{ млн. р.}$$

Положительное значение показателя указывает на **относительное высвобождение** оборотных средств.

2.4 Оборотные средства

Решение (окончание)

5. Рентабельность оборотных средств (текущих активов):

- в отчетном году:

$$P_{об}^0 = \frac{43}{176} \cdot 100 \approx 24,43\%;;$$

- в плановом году:

$$P_{об}^1 = \frac{67}{191} \approx 35,07\%.$$

Таким образом, в плановом году рентабельность оборотных средств по чистой прибыли повысится по сравнению с отчетным годом

2.4 Оборотные средства

Пути ускорения оборачиваемости оборотных средств:

✓ **на стадии создания производственных запасов:**

- внедрение экономически обоснованных норм запаса
- приближение поставщиков сырья, полуфабрикатов, комплектующих изделий к потребителям
- широкое использование прямых длительных связей
- расширение складской системы материально-технического обеспечения, а также оптовой торговли материалами и оборудованием
- комплексная механизация и автоматизация погрузочно-разгрузочных работ на складах

2.4 Оборотные средства

Пути ускорения оборачиваемости оборотных средств (продолжение):

- ✓ на стадии незавершенного производства:
 - внедрение инноваций (внедрение прогрессивной техники и технологии, особенно безотходной и малоотходной, роботизированных комплексов, роторных линий, химизация производства)
 - развитие стандартизации, унификации, типизации; совершенствование форм организации производства, применение более дешевых конструкционных материалов
 - совершенствование системы экономического стимулирования экономного использования сырьевых и топливно-энергетических ресурсов
 - увеличение удельного веса продукции, пользующейся повышенным спросом

2.4 Оборотные средства

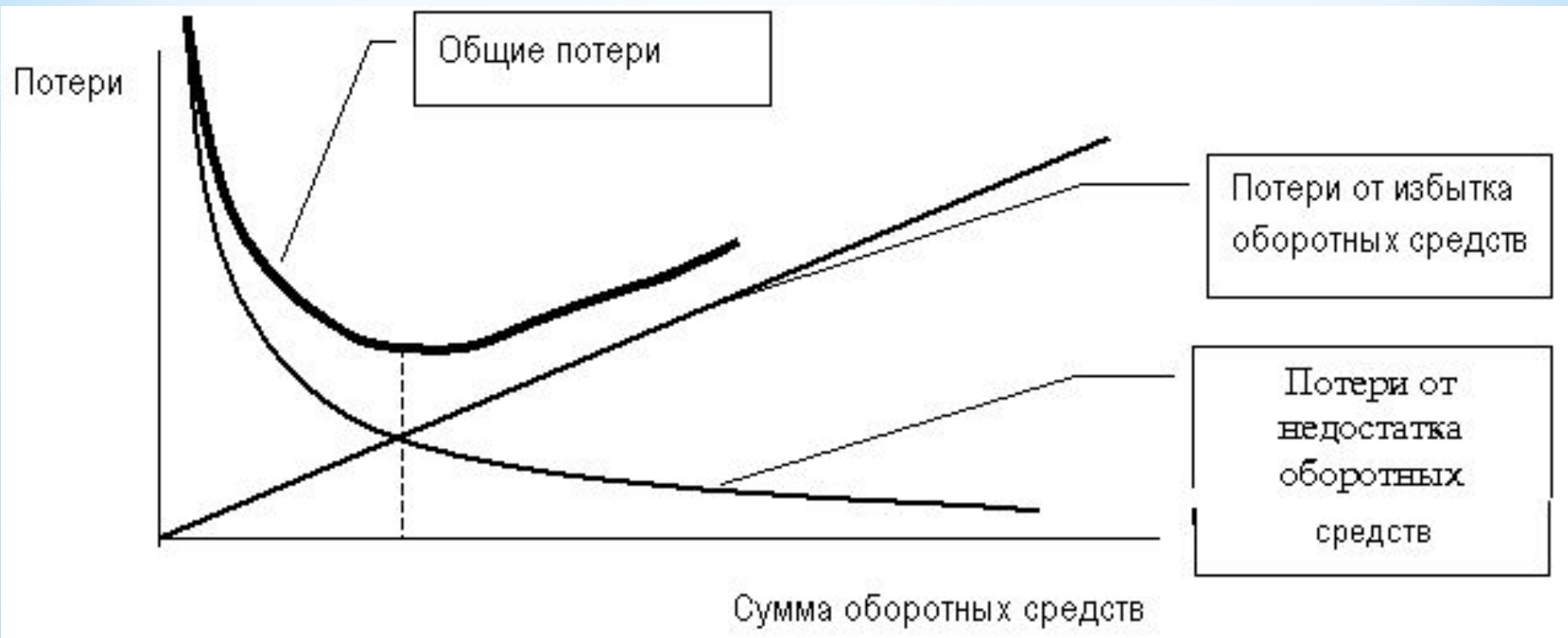
Пути ускорения оборачиваемости оборотных средств (окончание):

- ✓ **на стадии обращения:**
 - приближение потребителей продукции к ее изготовителям; совершенствование системы расчетов
 - увеличение объема реализованной продукции вследствие выполнения заказов по прямым связям, досрочного выпуска продукции, изготовления продукции из сэкономленных материалов
 - тщательная и своевременная подборка отгружаемой продукции по партиям, ассортименту, транзитной норме, отгрузка в строгом соответствии с заключенными договорами

2.4 Оборотные средства

Эффективное использование оборотных средств во многом зависит от **правильного определения потребности в оборотных средствах**:

- ✓ **Занижение величины оборотных средств** влечет за собой неустойчивость финансового положения, перебои в производственном процессе и снижение объемов производства и прибыли
- ✓ **Завышение размера оборотных средств** снижает возможности предприятия производить капитальные затраты для расширения производства



2.4 Оборотные средства

При определении оптимальной потребности в оборотных средствах, которое принято называть их **нормированием**, рассчитывается сумма денежных средств, которая будет авансирована для создания:

- ✓ производственных запасов
- ✓ заделов незавершенного производства
- ✓ расходов будущих периодов
- ✓ накопления готовой продукции на складе

Нормирование оборотных средств представляет собой процесс установления по нормируемой группе оборотных средств:

- ✓ **Норм** – относительных величин, соответствующих минимальному, экономически обоснованному запасу товарно-материальных ценностей и устанавливаемых в днях
- ✓ **Нормативов** – минимально необходимых сумм денежных средств, обеспечивающих хозяйственную деятельность предприятия

2.5 Персонал предприятия

Трудовые ресурсы страны - это трудоспособная часть населения, которая обладает физическими и интеллектуальными возможностями для производства материальных благ и услуг



2.5 Персонал предприятия

Классификация трудовых ресурсов

Признаки	Характеристики трудовых ресурсов	
Экономическая активность	Экономически активные	
	Экономически неактивные	
Отношение к экономическим субъектам	Задействованные в экономическом процессе (фактические)	
	Не задействованные в экономическом процессе (потенциальные)	
Трудоспособность	Трудоспособное население в рамках трудоспособного возраста	
	Трудоспособное население за рамками трудоспособного возраста	
	Трудоспособное население с частичными ограничениями по состоянию здоровья	
Уровень образования	Наличие общего образования	
	Наличие специального образования	Высшее
		Среднее
	Начальное	
Уровень профессиональной подготовки	Наличие профессии	
	Наличие специальности	
	Наличие квалификации	Высококвалифицированные
		Квалифицированные
Низкоквалифицированные		
	Неквалифицированные	

2.5 Персонал предприятия

Содержание терминов «кадры», «персонал», «рабочая сила», трудовые ресурсы» и «трудовой потенциал»

Термин	Содержание термина
1 Кадры предприятия	Совокупность наемных работников различных профессионально-квалификационных групп, занятых на предприятии в соответствии со штатным расписанием, а также работающие собственники организации, получающие на предприятии заработную плату
2 Персонал предприятия	Включает весь личный состав работающих на предприятии, а именно: <ul style="list-style-type: none">– работников списочного состава;– лиц, принятых на работу по совместительству с других предприятий;– лиц, выполняющих работы по договорам гражданско-правового характера
3 Рабочая сила	Совокупность физических и умственных способностей человека, которые он использует в процессе трудовой деятельности для производства материальных благ и услуг

2.5 Персонал предприятия

Содержание терминов «кадры», «персонал», «рабочая сила», трудовые ресурсы» и «трудовой потенциал» (окончание)

Термин	Содержание термина
4 Трудовые ресурсы предприятия	<p>Характеризуют его потенциальную рабочую силу и выражаются в численности трудоспособных работников, обладающих совокупностью физических, умственных и духовных способностей, которые вне трудового процесса создания материальных благ и услуг не реализуются. В процессе трудовой деятельности по производству материальных благ и услуг расходуются физические, умственные и духовные способности работников и трудовые ресурсы превращаются в рабочую силу. С момента прекращения трудовой деятельности рабочая сила вновь становится трудовыми ресурсами</p>
5 Трудовой потенциал	<p>Конкретные работники, эффективность использования которых в трудовом процессе известна, то есть это – персонифицированная рабочая сила, обладающая своими индивидуальными качественными характеристиками.</p> <p>Трудовой потенциал предприятия (или работника) даже при постоянной численности его работников непрерывно изменяется</p>

2.5 Персонал предприятия



2.5 Персонал предприятия

Численность работников

Вид	Характеристика
Общая –	общее количество физических лиц, включенных в трудовые отношения с работодателем (по трудовым, гражданско-правовым договорам и совместители)
Списочная –	включает наемных работников, работающих по трудовому контракту и выполняющих постоянную, временную и сезонную работу на один день и более; фактические и отсутствующие работники, работающие по договорам гражданско-правового характера
Среднесписочная –	средние за год показатели для проведения экономических расчетов (по средней хронологической или суммированием списочного состава работников за каждый календарный день периода, включая нерабочие дни, и делением полученной суммы на число календарных дней в периоде (в целых единицах))
Явочная –	необходимое количество работников с учетом числа рабочих мест и нормы времени их работы: $Я = \frac{P \times T}{H}$ где Я – явочная численность; P – число рабочих мест; T – время работы предприятия за данный период (в часах или днях); H – норма выработки одного работника за период (дни, часы)

Показатели движения персонала предприятия

Название	Характеристика
Коэффициент приема кадров ($K_{пр}$)	Характеризует долю численности работников, принятых на работу за данный период (P_n), к среднесписочной численности работников за тот же период (P): $K_{пр} = \frac{P_n}{P_{общ}}$
Коэффициент выбытия кадров ($K_{выб}$)	Характеризует долю численности работников, уволенных по всем причинам ($P_{ув}$) за данный период, к среднесписочной численности работников (P) за тот же период: $K_{выб} = \frac{P_{ув}}{P_{общ}}$
Коэффициент текучести кадров ($K_{тек}$)	Характеризует долю численности работников, уволенных по собственному желанию и по решению администрации ($P_{ув}^1$), к среднесписочной численности работников (P) за тот же период: $K_{тек} = \frac{P_{ув}^1}{P_{общ}}$ *Нормативное значение – [4; 5], % **Применяется для оценки уровня мотивации персонала к трудовой деятельности
Коэффициент стабильности кадров ($K_{ст}$)	Рекомендуется использовать при оценке уровня организации управления производством как на предприятии в целом, так и в отдельных подразделениях: $K_{ст} = 1 - \frac{P_{ув}^1}{(P_{общ} + P_n)} \rightarrow 1$

2.5 Персонал предприятия

Численность работников

Вид	Характеристика
Общая –	общее количество физических лиц, включенных в трудовые отношения с работодателем (по трудовым, гражданско-правовым договорам и совместители)
Списочная –	включает наемных работников, работающих по трудовому контракту и выполняющих постоянную, временную и сезонную работу на один день и более; фактические и отсутствующие работники, работающие по договорам гражданско-правового характера
Среднесписочная –	средние за год показатели для проведения экономических расчетов (по средней хронологической или суммированием списочного состава работников за каждый календарный день периода, включая нерабочие дни, и делением полученной суммы на число календарных дней в периоде (в целых единицах))
Явочная –	необходимое количество работников с учетом числа рабочих мест и нормы времени их работы: $Я = \frac{P \times T}{H}$ <p>где Я – явочная численность; P – число рабочих мест; T – время работы предприятия за данный период (в часах или днях); H – норма выработки одного работника за период (дни, часы)</p>

Показатели движения персонала предприятия

Название	Характеристика
Коэффициент приема кадров ($K_{пр}$)	Характеризует долю численности работников, принятых на работу за данный период (P_n), к среднесписочной численности работников за тот же период (P): $K_{пр} = \frac{P_n}{P_{общ}}$
Коэффициент выбытия кадров ($K_{выб}$)	Характеризует долю численности работников, уволенных по всем причинам ($P_{ув}$) за данный период, к среднесписочной численности работников (P) за тот же период: $K_{выб} = \frac{P_{ув}}{P_{общ}}$
Коэффициент текучести кадров ($K_{тек}$)	Характеризует долю численности работников, уволенных по собственному желанию и по решению администрации ($P_{ув}^1$), к среднесписочной численности работников (P) за тот же период: $K_{тек} = \frac{P_{ув}^1}{P_{общ}}$ <p>*Нормативное значение – [4; 5], % **Применяется для оценки уровня мотивации персонала к трудовой деятельности</p>
Коэффициент стабильности кадров ($K_{ст}$)	Рекомендуется использовать при оценке уровня организации управления производством как на предприятии в целом, так и в отдельных подразделениях: $K_{ст} = 1 - \frac{P_{ув}^1}{(P_{общ} + P_n)} \rightarrow 1$

2.5 Персонал предприятия



2.5 Персонал предприятия

Соотношение работников по категориям характеризует **структуру персонала предприятия**

В зависимости от характера трудовой деятельности персонал предприятия подразделяют по профессиям, специальностям и уровню квалификации:

- ✓ **Профессия** - определенный вид деятельности (занятий) человека, обусловленный совокупностью знаний и трудовых навыков, приобретенных в результате специального обучения
- ✓ **Специальность** - вид деятельности в рамках той или иной профессии, который имеет специфические особенности и требует от работников дополнительных специальных знаний и навыков. Например: экономист-плановик, экономист-бухгалтер, экономист-финансист, экономист-трудоустройство в рамках профессии экономиста. Или: слесарь-наладчик, слесарь-монтажник, слесарь-сантехник в рамках рабочей профессии слесаря
- ✓ **Квалификация** - степень и вид профессиональной подготовки работника, наличие у него знаний, умения и навыков, необходимых для выполнения работы или функций определенной сложности, которая отображается в квалификационных (тарифных) разрядах и категориях

2.5 Персонал предприятия

- ✓ Квалификационные требования заложены в квалификационных характеристиках, предусмотренных квалификационными справочниками **«Единый тарифно–квалификационный справочник работ и профессий»** и **«Квалификационный справочник должностей служащих»**, а также в профессиональных стандартах

2.5 Персонал предприятия

В основе оплаты труда лежит цена труда как фактора производства, которая сводится к его предельной производительности. Согласно теории предельной производительности, работник должен произвести продукт, возмещающий его заработную плату, следовательно, заработная плата ставится в прямую зависимость от эффективности труда работника.

Заработная плата – основная часть средств, направляемых на потребление, которая представляет собой долю дохода, зависящую от конечных результатов работы коллектива и распределяющуюся между работниками в соответствии с количеством и качеством затраченного труда, реальным трудовым вкладом каждого и размером вложенного капитала.

Заработная плата является формой вознаграждения за труд и важным стимулом работников предприятия, выполняя воспроизводственную, стимулирующую (мотивационную), социальную и учетную функции.

Воспроизводственная функция заключается в обеспечении возможности воспроизводства рабочей силы и повышении интеллектуального потенциала в соответствии с изменяющимися техническими и социальными факторами производства.

Стимулирующая (мотивационная) функция состоит в возможности побуждать работника к трудовой активности, повышению эффективности труда. Ее реализация осуществляется руководством предприятия через конкретные системы оплаты труда.

Социальная функция способствует реализации принципа социальной справедливости. Через организацию заработной платы достигается компромисс между интересами работника и работодателя, который способствует развитию отношений социального партнерства между двумя движущими силами рыночной экономики.

Учетная функция характеризует меру участия живого труда в процессе формирования цены продукта, его долю в совокупных издержках производства.

Номинальная заработная плата – это то количество денег, которое получает владелец способности к труду за использование своего ресурса.

Реальная заработная плата – это то количество товаров и услуг, которое можно приобрести за номинальную заработную плату

2.5 Персонал предприятия

В Российской Федерации, как и в большинстве стран мира, используется **три основных метода правового регулирования оплаты труда:**

- ✓ **принятие законов и иных нормативных правовых актов государством**
- ✓ **коллективно-договорное регулирование**
- ✓ **установление условий оплаты труда в трудовом договоре**

На государственном уровне установлены основные принципы правового регулирования оплаты труда, базовые гарантии для работников и правовые меры защиты заработной платы. Конкретные системы и размеры заработной платы (включая системы материального поощрения) определяются в коллективно-договорном порядке или путем принятия локальных нормативных актов

2.5 Персонал предприятия

Коллективно-договорные или локальные нормативные акты устанавливают:

- ✓ выбор системы оплаты труда и формы заработной платы;
- ✓ установление системы нормирования труда;
- ✓ определение размеров заработной платы или способов ее исчисления (коэффициенты трудового участия, комиссионные, бонусы и т.п.);
- ✓ установление надбавок и доплат, носящих стимулирующий характер и не предусмотренных действующим трудовым законодательством;
- ✓ порядок индексации заработной платы;
- ✓ установление порядка, места, формы и сроков выплаты заработной платы;
- ✓ разработка формы расчетного листка по заработной плате;
- ✓ формирование системы премирования;
- ✓ установление компенсационных выплат, в том числе размера оплаты труда в ночное время; размера оплаты труда работников, занятых на тяжелых работах, работах с вредными и (или) опасными и иными особыми условиями труда
- ✓ установление оплаты труда при освоении новых производств (продукции);
- ✓ установление периода для расчета средней заработной платы (если существует необходимость установить иной период, чем это предусмотрено ст. 139 ТК);
- ✓ повышение гарантий, установленных государством

2.5 Персонал предприятия

В том случае, когда коллективный договор в организации не заключается, все вопросы, которые обычно решаются в этом договоре, могут найти отражение **в локальном нормативном акте:**

- ✓ положении об оплате труда;
- ✓ приказе руководителя организации;
- ✓ положении о премировании;
- ✓ положениях об отдельных видах выплат и т.п.

Индивидуально-договорное регулирование, осуществляемое работником и работодателем при заключении трудового договора, как правило, дополняет государственные, коллективно-договорные и локальные нормы

В трудовом договоре устанавливается размер должностного оклада, предусматривается выплата персональной надбавки к зарплате за высокую квалификацию работника, выдающиеся достижения в труде и т.п.

2.5 Персонал предприятия



2.5 Персонал предприятия

Тарифная система построена в зависимости от сложности, условий и качества труда, особенностей отраслей экономики и регионов страны. Тарифная система предусматривает гарантированную зарплату рабочих на основе тарифных ставок, а специалистов, руководителей и служащих – должностных окладов.

Тарифная система включает следующие основные элементы:

- тарифно-квалифицированные справочники;
- тарифные сетки;
- тарифные ставки и должностные оклады;
- районные коэффициенты к заработной плате;
- другие правила с учетом особых условий оплаты труда.

В РФ действует система тарифно-квалифицированных справочников, которая включает:

- единый тарифно-квалификационный справочник работ и профессий рабочих (ЕТКС),
- квалификационные справочники должностей руководителей, специалистов и служащих (КСД) производственных отраслей, квалификационный справочник должностей служащих бюджетной сферы.

2.5 Персонал предприятия

Понятие и методы оценки производительности труда

Производительность труда – результирующий показатель работы предприятия, характеризующий эффективность затрат труда в производстве; определяется количеством продукции (работ, услуг) в стоимостном и натуральном выражении, производимой в единицу рабочего времени, или затратами труда на единицу продукции (ПТ)

Методы измерения производительности труда

Стоимостной	Объем производства определяется в рублях; позволяет сравнивать производительность работников разных профессий и квалификации; прост; есть возможность сравнения ПТ разных производств и его динамики в разные периоды времени (недостаток – влияние ценовых факторов (конъюнктуры рынка, инфляции и материалоемкости работы))
Натуральный	В случае производства однородной продукции. Более объективен и достоверен. Применяется для измерения и сравнения ПТ отдельных бригад и работников; планирования их численности; определения профессионального и квалификационного состава; сопоставления ПТ разных предприятий. Но им нельзя пользоваться при оценке ПТ при производстве разнородной продукции; он не учитывает изменения остатков незавершенного производства
Условно-натуральный	Производство учитывается в условных единицах однородной продукции. Пересчет в условные измерители проводится с помощью переводных коэффициентов

Трудовой (нормативный)	Показывает соотношение фактических затрат труда на определенный объем работы с затратами труда, полагающимися по норме. Используются нормативы времени на производство или продажу единицы товара: $ПТ = \frac{ТП_n}{B_\phi}$
	$ТП_n$ – объем работы в нормативное время, B_ϕ – фактическое время работы. Применяется практически ко всем видам работ и услуг, но для его использования необходимы нормативы времени на каждый вид работы. Им нельзя воспользоваться для расчета ПТ работников, находящихся на повременной оплате труда, если в их трудовой деятельности не применяются нормы времени

2.5 Персонал предприятия

Производительность труда — основной показатель эффективности использования трудовых ресурсов на предприятии.

Производительность труда характеризует соотношение результатов труда с затратами труда в единицу времени.

Основным показателем производительности труда является выработка.

Выработка — это количество продукции (в натуральном или денежном выражении), произведенное в единицу рабочего времени одним среднесписочным работником (рабочим).

Наряду с показателями производительности труда для оценки эффективности затрат труда используют показатель трудоемкости продукции.

Трудоемкость продукции — это затраты живого труда на производство единицы продукции.

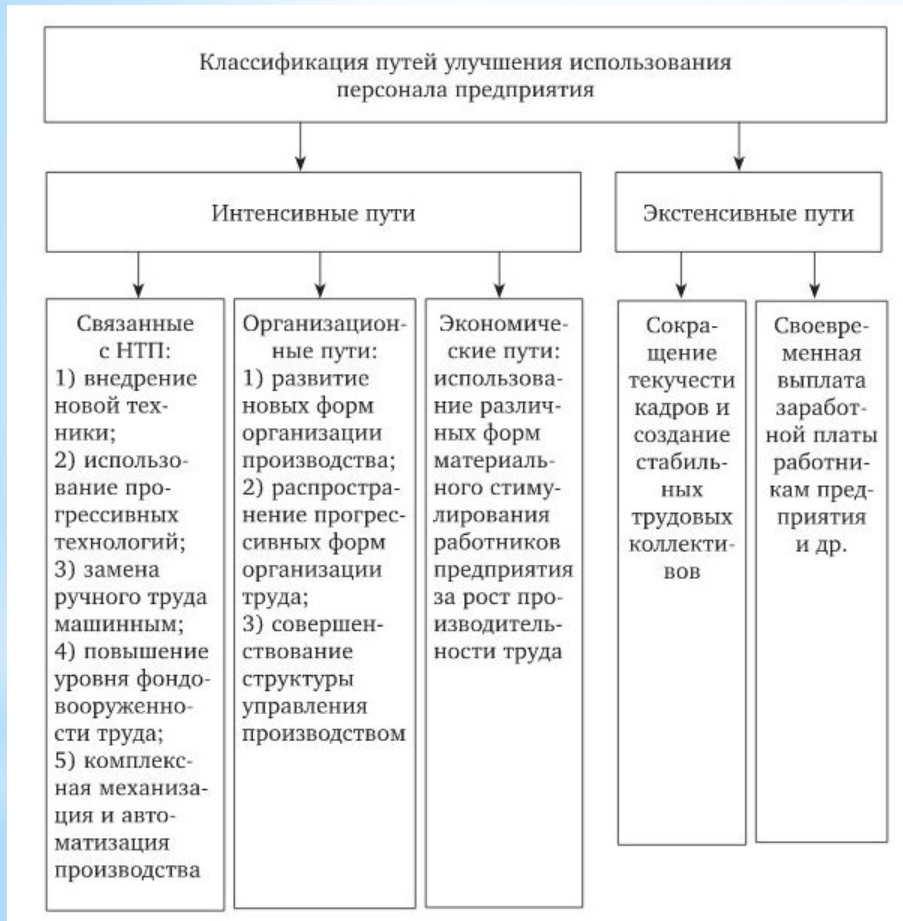
Расчет показателя трудоемкости (T_p):

$$T_p = PV / ОП.$$

Трудоемкость показывает, сколько рабочего времени в человеко-днях или человеко-часах затрачено на производство единицы продукции (или на производство 1 тыс. руб. продукции).



2.5 Персонал предприятия



2.5 Персонал предприятия

В Российской Федерации, как и в большинстве стран мира, используется **три основных метода правового регулирования оплаты труда:**

- ✓ **принятие законов и иных нормативных правовых актов государством**
- ✓ **коллективно-договорное регулирование**
- ✓ **установление условий оплаты труда в трудовом договоре**

На государственном уровне установлены основные принципы правового регулирования оплаты труда, базовые гарантии для работников и правовые меры защиты заработной платы. Конкретные системы и размеры заработной платы (включая системы материального поощрения) определяются в коллективно-договорном порядке или путем принятия локальных нормативных актов

2.5 Персонал предприятия

Коллективно-договорные или локальные нормативные акты устанавливают:

- ✓ выбор системы оплаты труда и формы заработной платы;
- ✓ установление системы нормирования труда;
- ✓ определение размеров заработной платы или способов ее исчисления (коэффициенты трудового участия, комиссионные, бонусы и т.п.);
- ✓ установление надбавок и доплат, носящих стимулирующий характер и не предусмотренных действующим трудовым законодательством;
- ✓ порядок индексации заработной платы;
- ✓ установление порядка, места, формы и сроков выплаты заработной платы;
- ✓ разработка формы расчетного листка по заработной плате;
- ✓ формирование системы премирования;
- ✓ установление компенсационных выплат, в том числе размера оплаты труда в ночное время; размера оплаты труда работников, занятых на тяжелых работах, работах с вредными и (или) опасными и иными особыми условиями труда
- ✓ установление оплаты труда при освоении новых производств (продукции);
- ✓ установление периода для расчета средней заработной платы (если существует необходимость установить иной период, чем это предусмотрено ст. 139 ТК);
- ✓ повышение гарантий, установленных государством

2.5 Персонал предприятия

В том случае, когда коллективный договор в организации не заключается, все вопросы, которые обычно решаются в этом договоре, могут найти отражение **в локальном нормативном акте:**

- ✓ положения об оплате труда;
- ✓ приказе руководителя организации;
- ✓ положения о премировании;
- ✓ положениях об отдельных видах выплат и т.п.

Индивидуально-договорное регулирование, осуществляемое работником и работодателем при заключении трудового договора, как правило, дополняет государственные, коллективно-договорные и локальные нормы

В трудовом договоре устанавливается размер должностного оклада, предусматривается выплата персональной надбавки к зарплате за высокую квалификацию работника, выдающиеся достижения в труде и т.п.

2.5 Персонал предприятия



2.5 Персонал предприятия

Тарифная система построена в зависимости от сложности, условий и качества труда, особенностей отраслей экономики и регионов страны.

Тарифная система предусматривает гарантированную зарплату рабочих на основе тарифных ставок, а специалистов, руководителей и служащих – должностных окладов.

Тарифная система включает следующие основные элементы:

- тарифно-квалифицированные справочники;
- тарифные сетки;
- тарифные ставки и должностные оклады;
- районные коэффициенты к заработной плате;
- другие правила с учетом особых условий оплаты труда.

В РФ действует система тарифно-квалифицированных справочников, которая включает:

- единый тарифно-квалификационный справочник работ и профессий рабочих (ЕТКС),
- квалификационные справочники должностей руководителей, специалистов и служащих (КСД) производственных отраслей, квалификационный справочник должностей служащих бюджетной сферы.

2.5 Персонал предприятия

Понятие и методы оценки производительности труда

Производительность труда – результирующий показатель работы предприятия, характеризующий эффективность затрат труда в производстве; определяется количеством продукции (работ, услуг) в стоимостном и натуральном выражении, производимой в единицу рабочего времени, или затратами труда на единицу продукции (ПТ)

Методы измерения производительности труда

Стоимостной	Объем производства определяется в рублях; позволяет сравнивать производительность работников разных профессий и квалификации; прост; есть возможность сравнения ПТ разных производств и его динамики в разные периоды времени (недостаток – влияние ценовых факторов (конъюнктуры рынка, инфляции и материалоемкости работы))
Натуральный	В случае производства однородной продукции. Более объективен и достоверен. Применяется для измерения и сравнения ПТ отдельных бригад и работников; планирования их численности; определения профессионального и квалификационного состава; сопоставления ПТ разных предприятий. Но им нельзя пользоваться при оценке ПТ при производстве разнородной продукции; он не учитывает изменения остатков незавершенного производства
Условно-натуральный	Производство учитывается в условных единицах однородной продукции. Пересчет в условные измерители проводится с помощью переводных коэффициентов

Трудовой (нормативный)	Показывает соотношение фактических затрат труда на определенный объем работы с затратами труда, полагающимися по норме. Используются нормативы времени на производство или продажу единицы товара: $ПТ = \frac{ТП_n}{B_\phi}$
	$ТП_n$ – объем работы в нормативное время, B_ϕ – фактическое время работы. Применяется практически ко всем видам работ и услуг, но для его использования необходимы нормативы времени на каждый вид работы. Им нельзя воспользоваться для расчета ПТ работников, находящихся на повременной оплате труда, если в их трудовой деятельности не применяются нормы времени

2.5 Персонал предприятия

Производительность труда — основной показатель эффективности использования трудовых ресурсов на предприятии.

Производительность труда характеризует соотношение результатов труда с затратами труда в единицу времени.

Основным показателем производительности труда является выработка.

Выработка — это количество продукции (в натуральном или денежном выражении), произведенное в единицу рабочего времени одним среднесписочным работником (рабочим).

Наряду с показателями производительности труда для оценки эффективности затрат труда используют показатель трудоемкости продукции.

Трудоемкость продукции — это затраты живого труда на производство единицы продукции.

Расчет показателя трудоемкости (T_p):

$$T_p = PV / ОП.$$

Трудоемкость показывает, сколько рабочего времени в человеко-днях или человеко-часах затрачено на производство единицы продукции (или на производство 1 тыс. руб. продукции).



ТЕМА 3 ДОХОДЫ, РАСХОДЫ, ПРИБЫЛЬ ПРЕДПРИЯТИЯ

3.1 Доходы и расходы предприятия

3.2 Прибыль предприятия

3.3 Точка безубыточности

3.1 Доходы и расходы предприятия

Доходами организации

признается увеличение экономических выгод в результате поступления активов (денежных средств, иного имущества) и (или) погашения обязательств, приводящее к увеличению капитала этой организации, за исключением вкладов участников (собственников имущества)

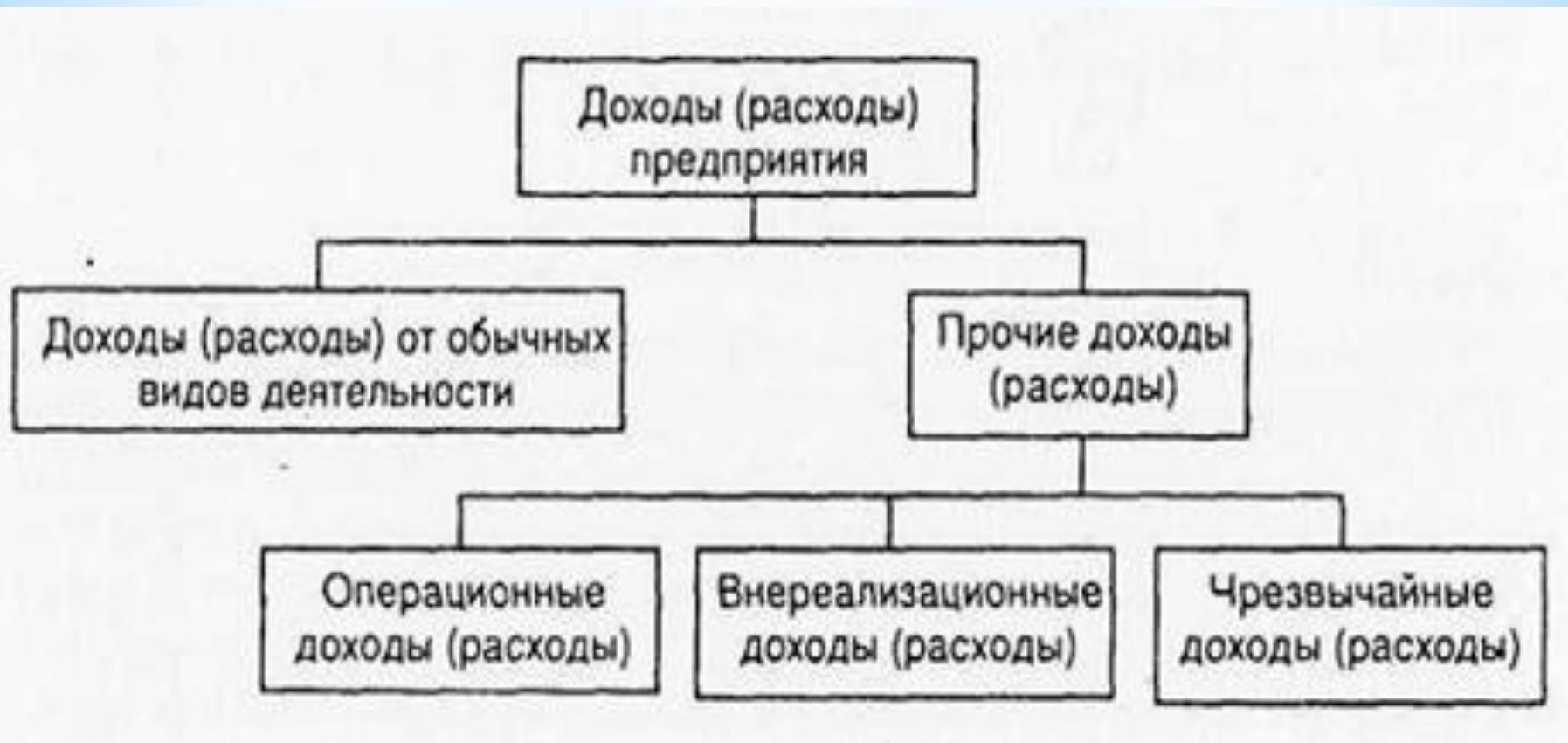
3.1 Доходы и расходы предприятия

Расходами организации

признается уменьшение экономических выгод в результате выбытия активов (денежных средств, иного имущества) и (или) возникновения обязательств, приводящее к уменьшению капитала этой организации, за исключением уменьшения вкладов по решению участников (собственников имущества)

3.1 Доходы и расходы предприятия

Классификация доходов (расходов) предприятия



3.1 Доходы и расходы предприятия

Классификация доходов предприятия и их состав, принятые в бухгалтерском учете

Вид доходов	Содержание доходов
1 Доходы от обычных видов деятельности	Выручка от продажи продукции и товаров, а также поступления, связанные с выполнением работ и оказанием услуг
2 Прочие доходы, в том числе:	
2.1 Операционные доходы	<ul style="list-style-type: none"><li data-bbox="583 592 1879 778">– Доходы, связанные с предоставлением за плату во временное пользование (временное владение и пользование) активов организации<li data-bbox="583 778 1879 963">– Доходы, связанные с предоставлением за плату прав, возникающих из патентов на изобретения, промышленные образцы и других видов интеллектуальной собственности<li data-bbox="583 963 1879 1149">– Доходы от продажи основных средств и иных активов, отличных от денежных средств (кроме иностранной валюты), продукции, товаров<li data-bbox="583 1149 1879 1278">– Результаты переоценки имущества и обязательств, стоимость которых выражена в иностранной валюте<li data-bbox="583 1278 1879 1385">– Проценты, полученные по предоставленным кредитам и займам

3.1 Доходы и расходы предприятия

Классификация доходов предприятия и их состав, принятые в бухгалтерском учете (продолжение)

Вид доходов	Содержание доходов
2.2 Внереализационные доходы	<ul style="list-style-type: none">– Штрафы, пени, неустойки, начисленные за нарушение условий договоров– Доходы от безвозмездной передачи либо получения активов– Поступления в возмещение причиненных организации убытков– Прибыль прошлых лет, выявленная в отчетном году– Суммы кредиторской задолженности, по которым истек срок исковой давности– Сумма дооценки активов (за исключением внеоборотных активов)– Иные доходы, непосредственно не связанные с реализацией продукции, работ, услуг

3.1 Доходы и расходы предприятия

Классификация доходов предприятия и их состав, принятые в бухгалтерском учете (продолжение)

Вид доходов	Содержание доходов
2.3 Чрезвычайные доходы, возникающие как последствия чрезвычайных обстоятельств хозяйственной деятельности (стихийного бедствия, пожара, аварии и т.п.)	<ul style="list-style-type: none">– Страховое возмещение– Стоимость материальных ценностей, остающихся от списания непригодных к восстановлению и дальнейшему использованию активов, и т.п. <p>Не принимаются во внимание при исчислении налога на прибыль, а разность между чрезвычайными доходами и чрезвычайными расходами просто прибавляется к прибыли после вычета налогов и других обязательных платежей</p>

3.1 Доходы и расходы предприятия

Классификация расходов предприятия и их состав, принятые в бухгалтерском учете

Вид расходов	Состав расходов
1 Расходы по обычным видам деятельности	<p>Формируются в соответствии с единой и обязательной для организаций всех отраслей группировкой по следующим элементам:</p> <ul style="list-style-type: none">– Материальные затраты– Затраты на оплату труда– Отчисления на социальные нужды– Амортизация– Прочие расходы (почтово-телеграфные, телефонные, командировочные и др.)

3.1 Доходы и расходы предприятия

Классификация расходов предприятия и их состав, принятые в бухгалтерском учете (продолжение)

Вид расходов	Состав расходов
2 Прочие расходы, в том числе:	
2.1 Операционные расходы	<ul style="list-style-type: none"><li data-bbox="465 458 1875 564">– Расходы, связанные с предоставлением организациями активов во временное пользование за плату<li data-bbox="465 568 1875 735">– Расходы, связанные с предоставлением за плату прав, возникающих из патентов на изобретения, промышленные образцы и других видов интеллектуальной собственности<li data-bbox="465 739 1875 845">– Расходы, связанные с участием в уставном капитале других организаций<li data-bbox="465 849 1875 1016">– Расходы, связанные с продажей, выбытием и прочим списанием основных средств и иных активов, отличных от денежных средств, товаров, продукции<li data-bbox="465 1021 1875 1149">– Проценты, уплачиваемые организацией за пользование денежными средствами (кредитами, займами)<li data-bbox="465 1153 1875 1259">– Расходы, связанные с оплатой услуг, оказываемых кредитными организациями<li data-bbox="465 1263 1875 1320">– Прочие операционные расходы

3.1 Доходы и расходы предприятия

Классификация расходов предприятия и их состав, принятые в бухгалтерском учете (окончание)

Вид расходов	Состав расходов
2.2 Внереализационные расходы	<ul style="list-style-type: none">– Штрафы, пени, неустойки за нарушение условий договоров, возмещение убытков, причиненных организацией– Убытки прошлых лет, признанные в отчетном году– Сумма дебиторской задолженности, по которой истек срок исковой давности, других долгов, не реальных для взыскания– Курсовая разница– Сумма уценки активов (за исключением внеоборотных активов)– Прочие внереализационные расходы
2.3 Чрезвычайные расходы	Расходы, связанные с чрезвычайными обстоятельствами (стихийные бедствия, пожары, аварии и др.)