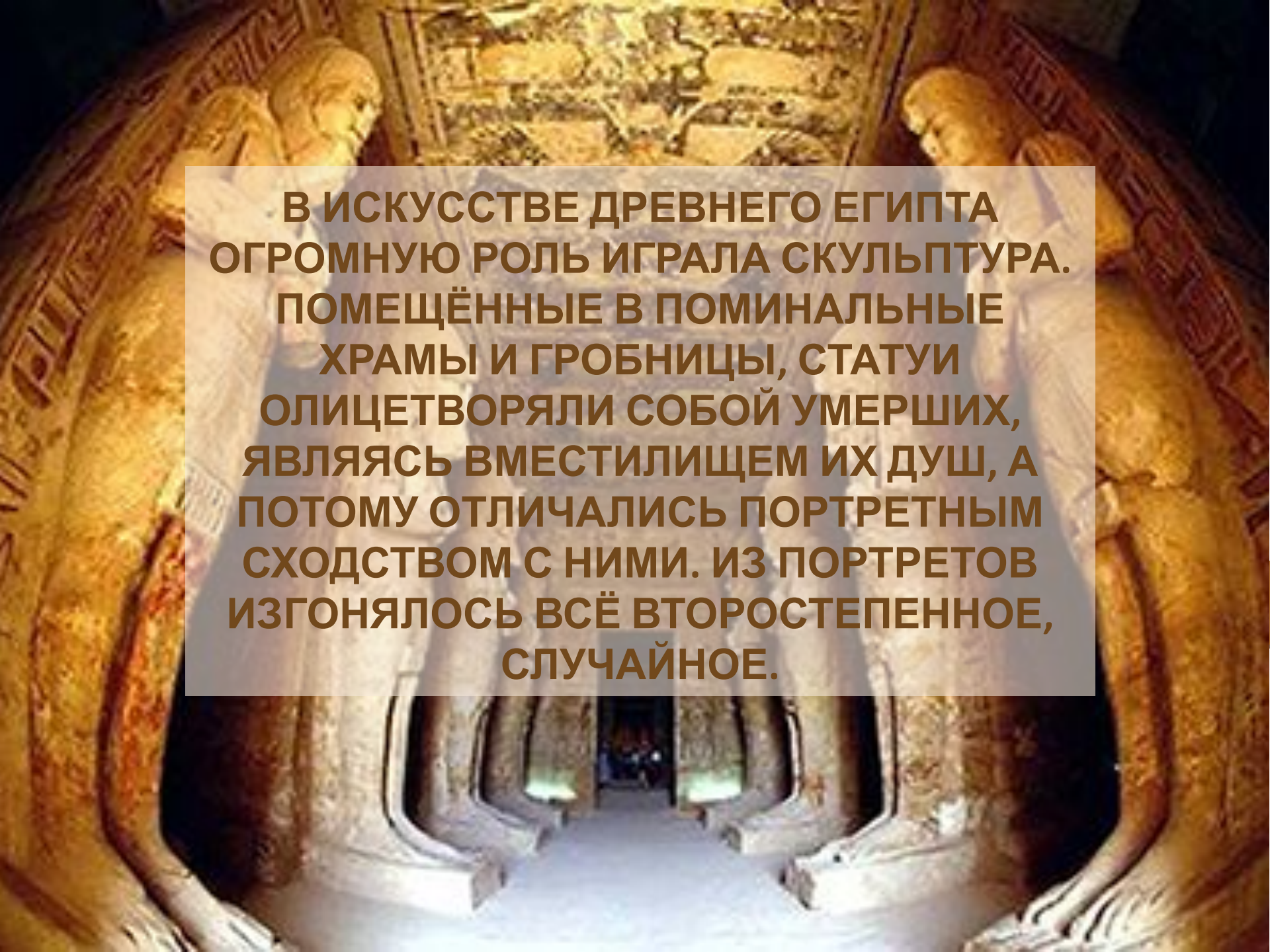


СКУЛЬПТУРА И ЖИВОПИСЬ ДРЕВНЕГО ЕГИПТА

The background image shows the interior of an ancient Egyptian tomb. It features several large, seated statues of deceased individuals, likely family members, positioned around a central passage. The walls are covered in hieroglyphs and decorative elements. The lighting is warm and focused, highlighting the textures of the stone and the details of the carvings. The overall atmosphere is one of historical significance and artistic craftsmanship.

**В ИСКУССТВЕ ДРЕВНЕГО ЕГИПТА
ОГРОМНУЮ РОЛЬ ИГРАЛА СКУЛЬПТУРА.
ПОМЕЩЁННЫЕ В ПОМИНАЛЬНЫЕ
ХРАМЫ И ГРОБНИЦЫ, СТАТУИ
ОЛИЦЕТВОРЯЛИ СОБОЙ УМЕРШИХ,
ЯВЛЯЯСЬ ВМЕСТИЛИЩЕМ ИХ ДУШ, А
ПОТОМУ ОТЛИЧАЛИСЬ ПОРТРЕТНЫМ
СХОДСТВОМ С НИМИ. ИЗ ПОРТРЕТОВ
ИЗГОНЯЛОСЬ ВСЁ ВТОРОСТЕПЕННОЕ,
СЛУЧАЙНОЕ.**

Египетские статуи исполнялись согласно **канону** (от греческого «норма», «правило»). Этим канонам подчинялось всё изобразительное искусство страны Кеме (Древнего Египта). Все скульптуры объединяло спокойствие, симметрия и равновесие величественных и застывших поз, однообразие жестов, бесстрастность лиц. В то же время они удивительно жизненны. Каждый портрет эпохи Древнего царства





Скульпторов в Древнем Египте называли **санх**, то есть «творящий жизнь».

Скульптурные изображения, равно как и живописные, создавались вовсе не с целью украсить дом, дворец живущих, а для украшения храмов и для того, чтобы после смерти человека укрыть его портретную статую, вместе с мумией, в его гробнице.

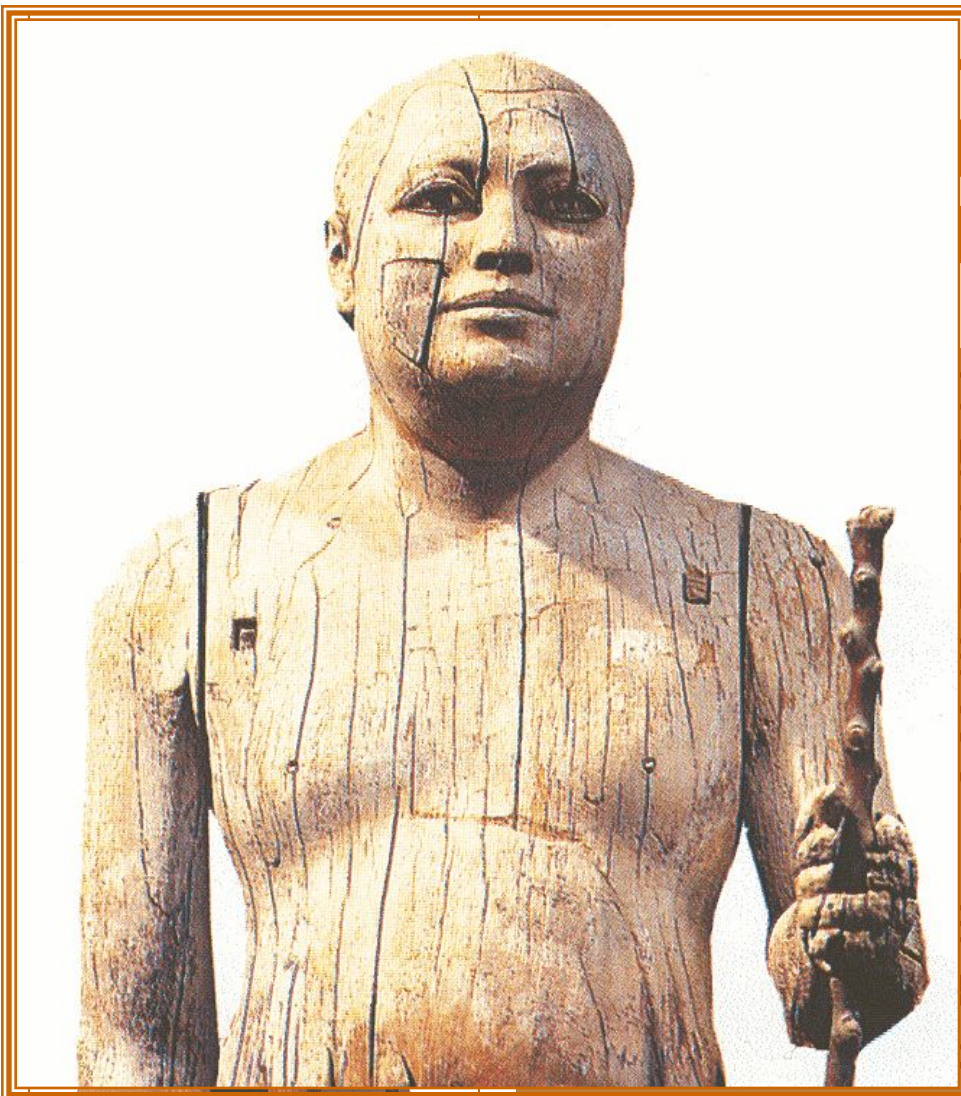


Глаза человека считались египтянами местом входа и выхода души Ка. Поэтому, пока человек был жив, его портреты, статуи хранились в мастерской скульптора-санха, причём, в это время в портретах был вставлен только один глаз, второй вставлялся после смерти человека.

Так поступали из-за опасения преждевременного оживления статуи, до момента естественной кончины

хозяина





«И КААПЕР» ИЛИ «И СТАРОСТА». (А В САККАРА)

Статуя «Царевича
дина 3 тысячелетия
одного, степенного,
птянина, с посохом в
зила нашедших её
к рабочих сходством
старостой, что за
сохранилось это
атуя создана по раз и
еделённому канону
стоящей статуи:

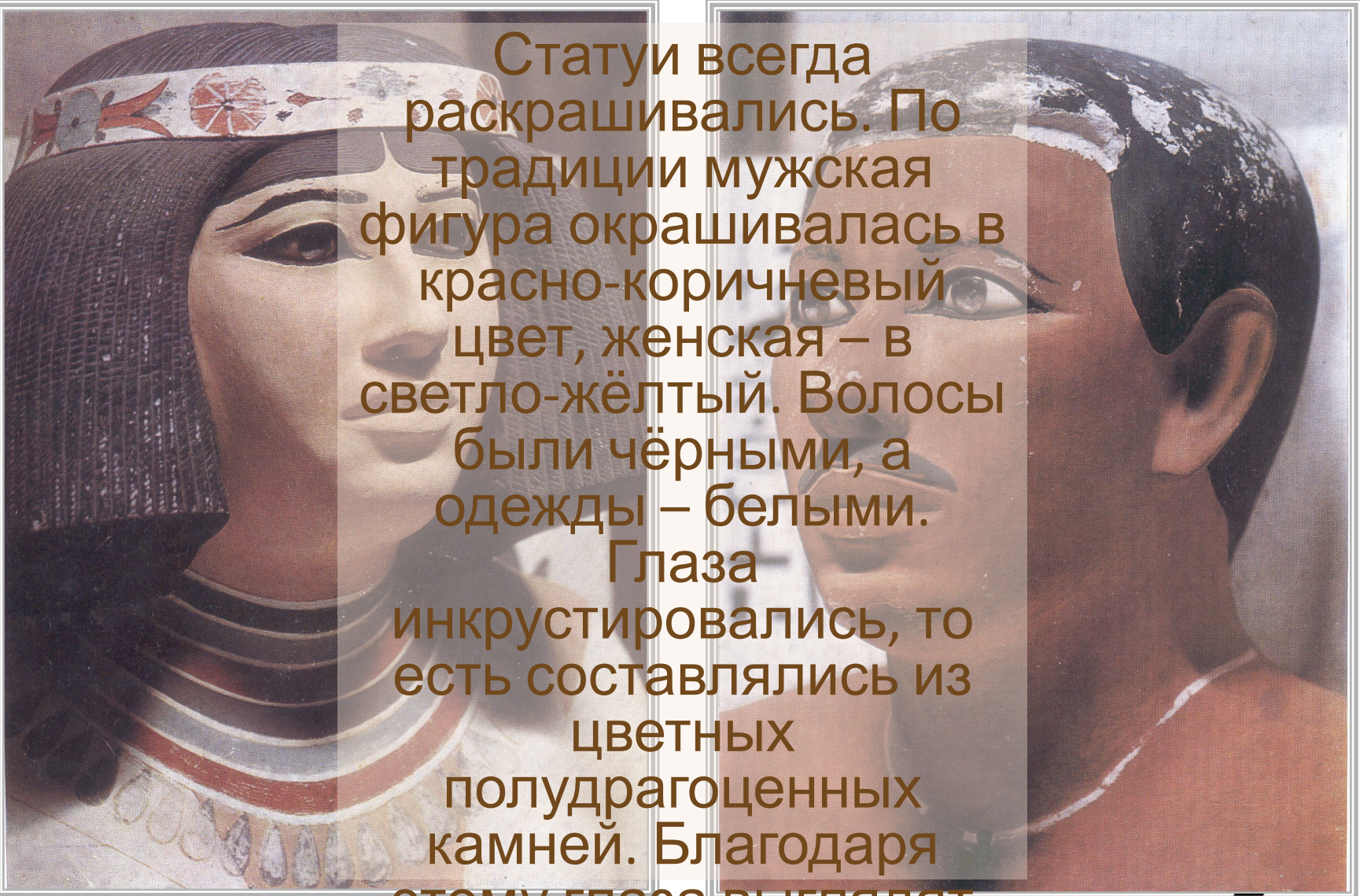
выдвинута вперёд левая нога,
прямая спина, руки опущены вдоль
тела, лицо без эмоций, взгляд
устремлён вдаль.



Статуи супругов Нофрет и Рахотепа (первая половина 3-го тысячелетия до н.э.).

По канону изображения сидящей фигуры супруги изображены с прямой спиной, сомкнутыми коленями, одна рука на груди, другая спокойно лежит на колене.

ПРИНЦЕССА НОФРЕТ И ПРИНЦ РАХОТЕП (ГРОБНИЦА В МЕДУМЕ, ФРАГМЕНТЫ)



Статуи всегда раскрашивались. По традиции мужская фигура окрашивалась в красно-коричневый цвет, женская – в светло-жёлтый. Волосы были чёрными, а одежды – белыми.

Глаза инкрустировались, то есть составлялись из цветных полудрагоценных камней. Благодаря этому глаза выглядят

как живые

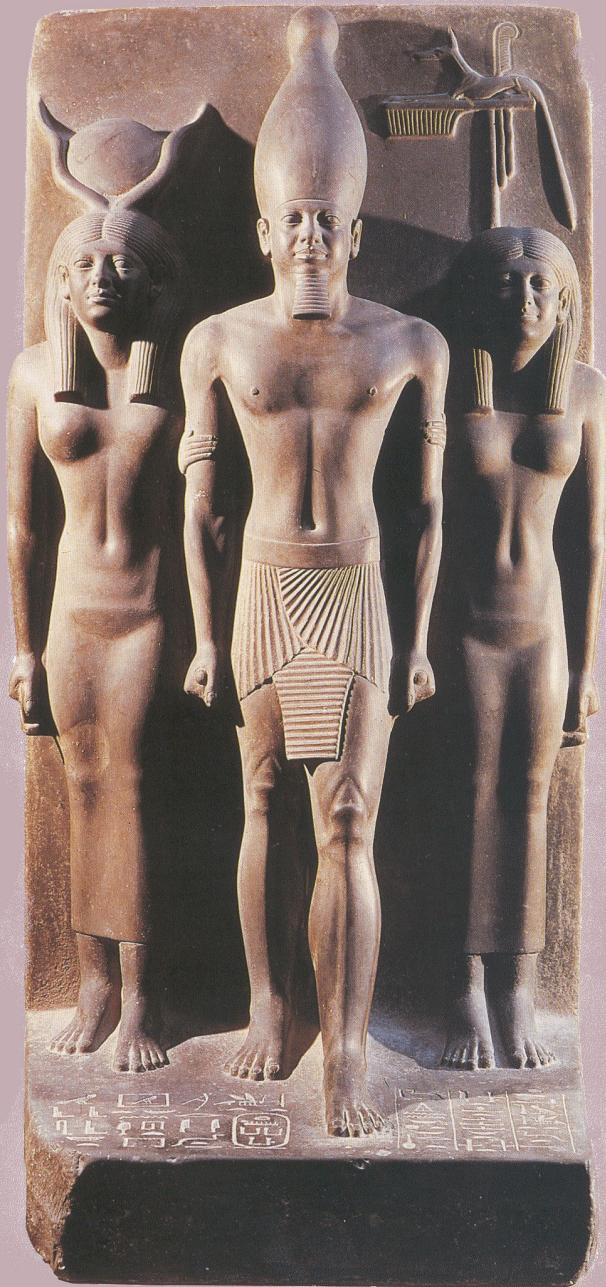


«СТАТУЯ ПИСЦА КАИ»

(ГРОБНИЦА В САККАРА)

Как живой сидит с поджатыми ногами «Писец Каи». На коленях он держит развёрнутый свиток папируса. Внешне сдержанный, но внутренне напряжённый, он словно ловит каждое слово своего властелина.

(середина 3 тысячелетия до н. э.).



«ФАРАОН МИКЕРИН С БОГИНЯМИ» (ЗАУПОКОЙНЫЙ ХРАМ В ГИЗЕ)

В портретных изображениях фараонов скульпторы воплотили стремление к совершенству, ведь фараон считался богом солнца во плоти человека. Существовало несколько видов канонического изображения фараонов: шагающего с левой ноги, он всегда выше всех остальных людей, только боги и богини могут быть одного с ним роста. На голове белая корона, в форме кегли – символа Верхнего Египта. (3 тысячелетие до н.э.).



СКУЛЬПТУРА

«ГОЛОВА ФАРАОНА ХЕФРЕНА»

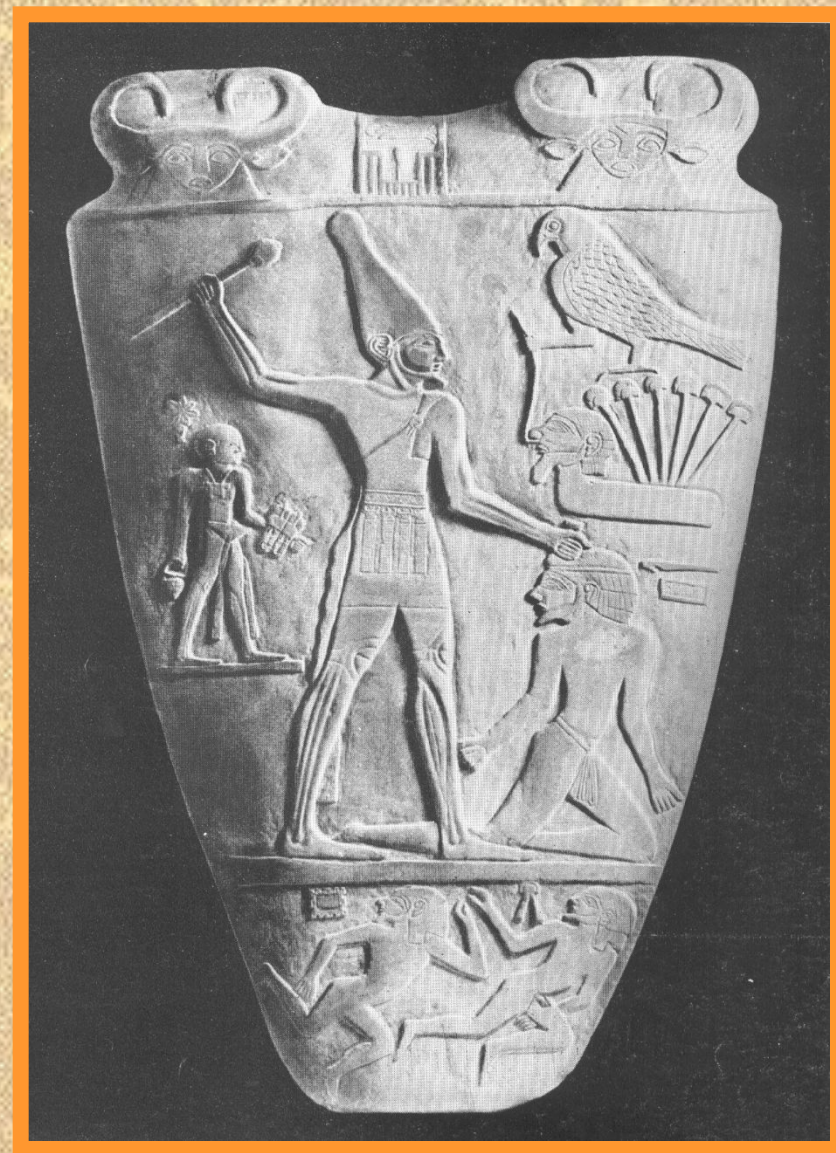
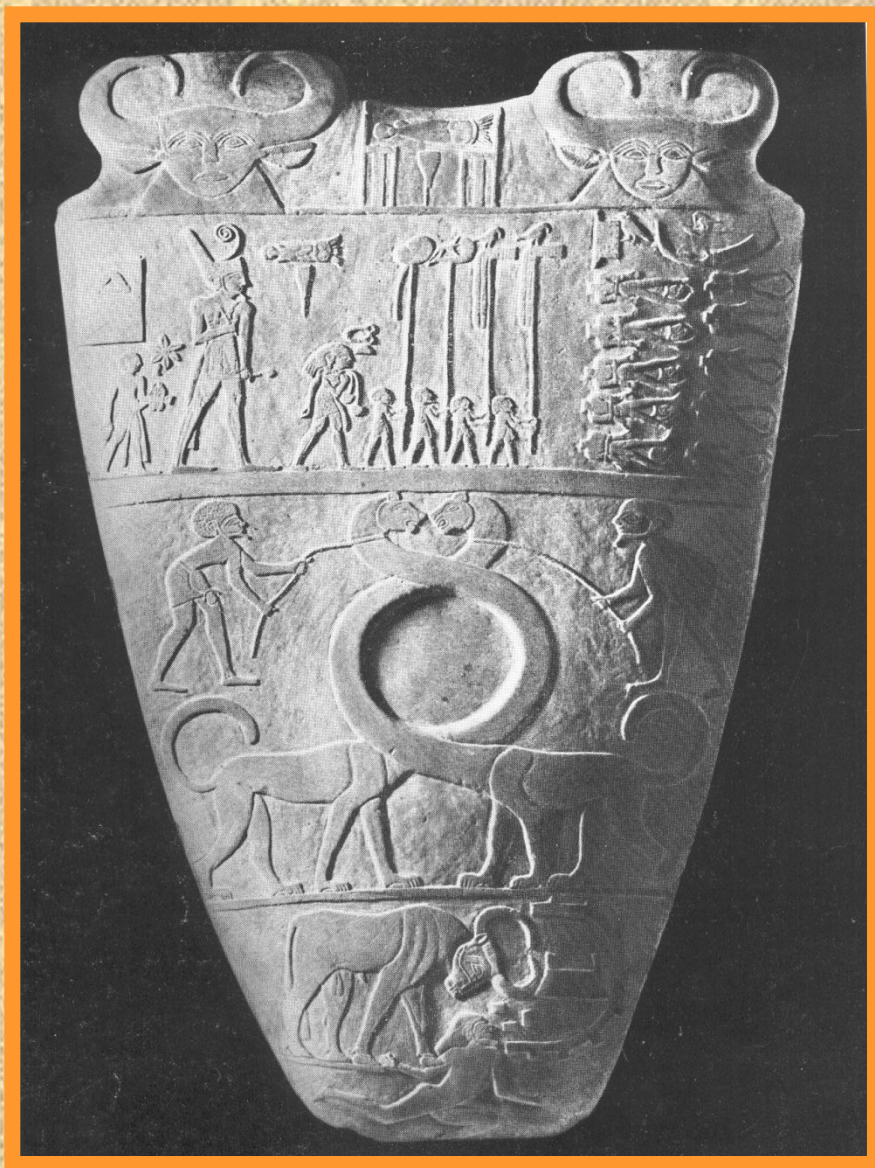
ЗАУПОКОЙНЫЙ ХРАМ В
ГИЗЕ (ФРАГМЕНТ)

Хефрена охраняет бог
сокол – Гор, он
распростёр над ним
крылья.

На лбу фараона *Урей –
священная кобра*,
хранительница царской
власти на земле и на
небе. Хефрену подвязана
искусственная борода –
символ царской власти.
(3 тысячелетие до н.э.)



Плита фараона Нармера



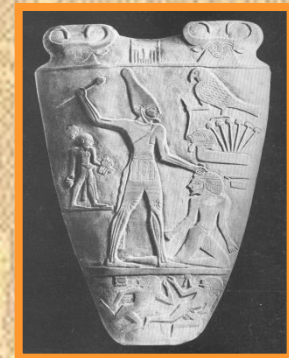
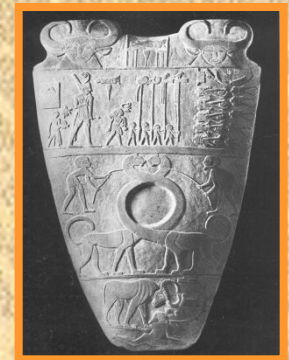
ПЛИТА ФАРАОНА НАРМЕРА

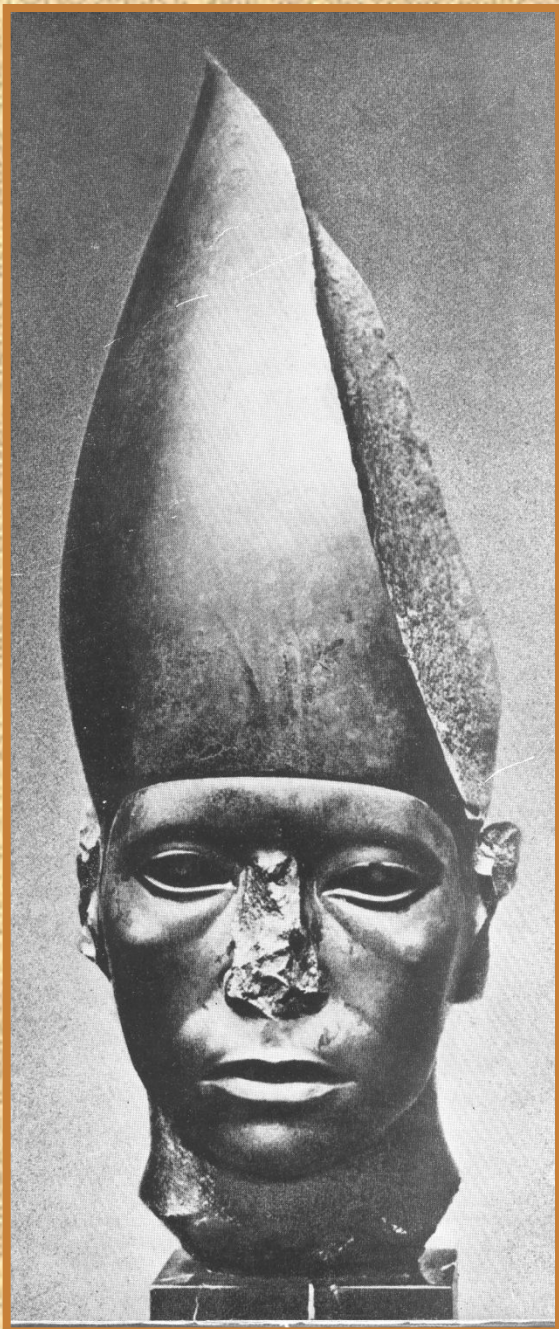
Здесь изображена победа фараона 1-й династии – Нармера, царя Верхнего Египта над Нижним Египтом.

Композиция рельефа строится горизонтальными полосами, один эпизод под другим, от чего воспринимается подобно рассказу.

Распластанность фигуры на плоскости – соединение фасового и профильного положения:

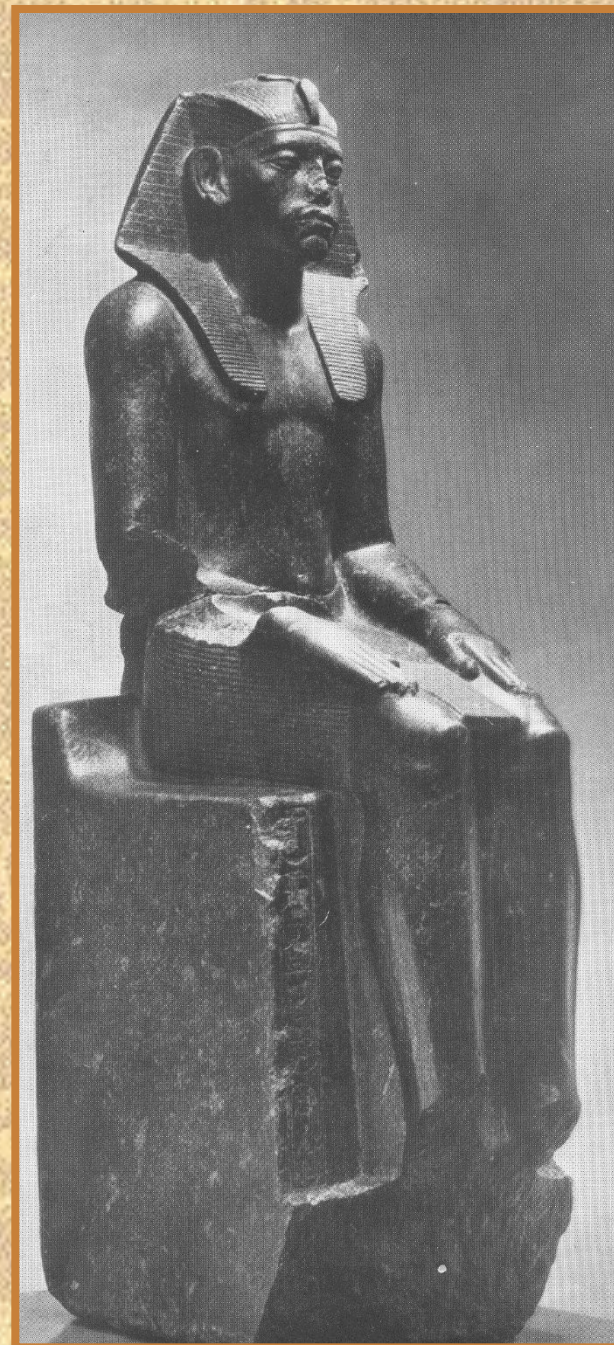
Ноги, руки, голова – в профиль,
Тело и глаз – в фас.





**«Статуя фараона
Аменемхета III»,
«Голова от статуи
Аменемхета III»**

Теперь изображают не просто богоподобного владыку, а человека, по праву сильного, занимающего престол. В портретах появляется выражение энергии, воли, твёрдости характера. Появляются статуи фараонов очень молодых, среднего возраста, старых, сидящих на троне



РЕЛЬЕФЫ ДРЕВНЕГО

ЦАРСТВА

барельеф



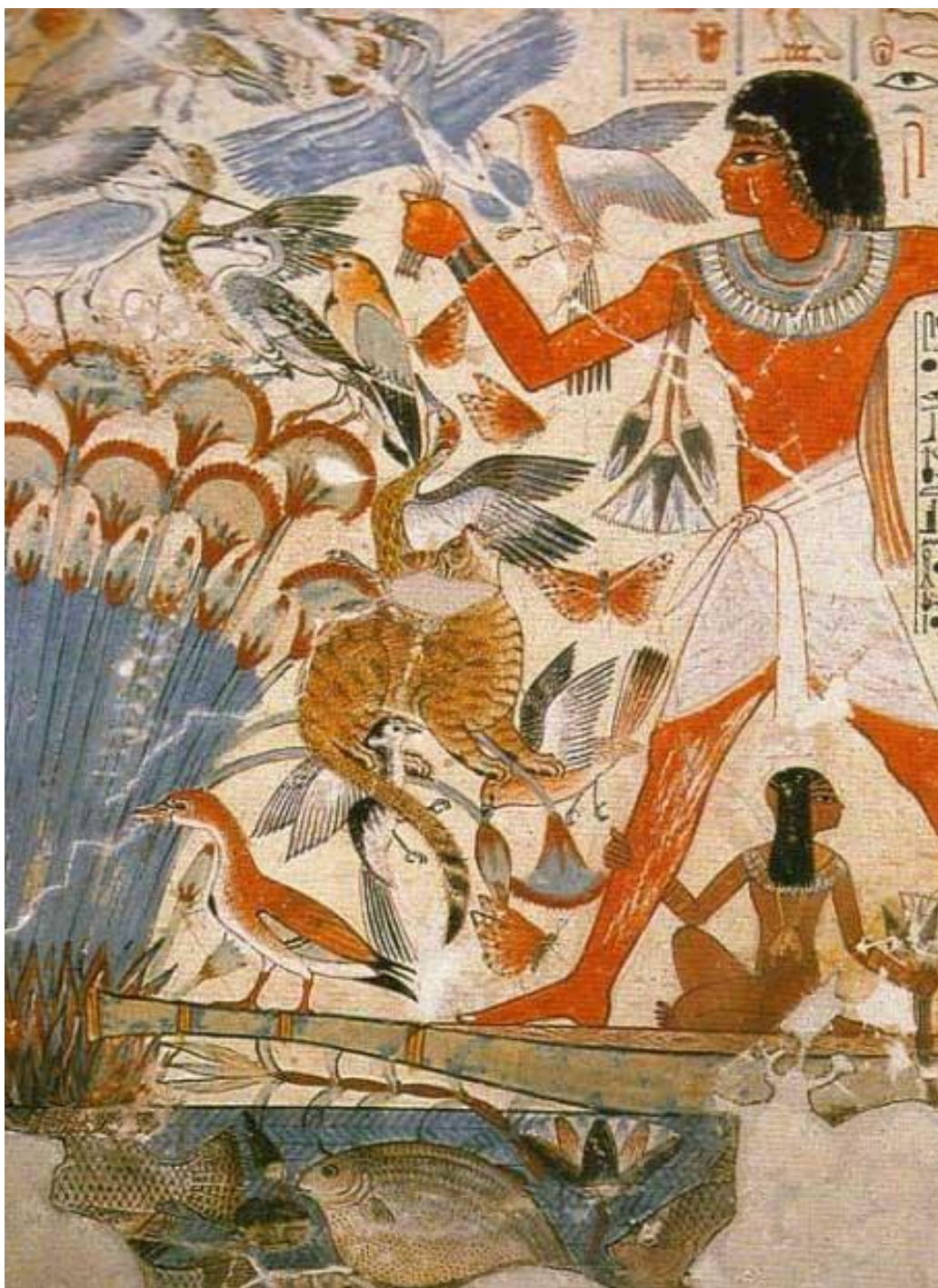
контррелье





ЖИВОТНЫМ





тера стенописи в Египте
льзовали красители
ерального
схождения. Красную
ку получали из красной
, голубую — из
рита, зеленую — из
ахита, белую — из
стняка, желтую — из
.

значения настенных
исей зависел их
ржание. В заупокойных
ах росписи
лавляли царя,
ражали охоту,
ения, рассказывали о
лке, жатва, сев и труд
есленников

Сравните два пейзажа.



Сад в пруду. Древний Египет. 2 тыс. до н.э.



Щедрин С. Вид из грота. 1827 г.



Роспись в гробнице Хнумхотепа в Бени-Гасане «Сбор плодов фигового дерева».

В период Среднего царства встречаются такие изображения, где изменениями силы света, от светлого к тёмному, намечаются объём и фактура предметов.



Суд Осириса

**В заупокойный культ
вводится моральный
момент: *ВСТУПАЮЩИЙ В
ЗАГРОБНЫЙ МИР ДОЛЖЕН
ПРЕДСТАТЬ ПЕРЕД СУДОМ
ОСИРИСА.***



Архитектура Среднего царства «Портик скальной гробницы в Бени-Гасане».

Фараон по-прежнему обожествляется, но пирамиды строят уже не из камня, а из кирпича-сырца. Со временем от пирамиды отказываются вообще, так как получает развитие тип скальной гробницы, её вырубали прямо в скале. На склоне скалы находился вход в гробницу – небольшой портик, обычно с двумя колоннами.

СЛОВАРИК

КАНОН

законы, по которым создавались скульптура, живопись в Древнем Египте

САНХ

«творящий жизнь», так в Древнем Египте называли профессию скульптора.

ИНКРУСТАЦИЯ

- украшения из дорогого материала, врезанные в деревянные, костяные или каменные изделия.

КЛАФТ

полосатый головной платок фараона, символ царской власти.

УРЕИ

священная кобра, хранительница царской власти.

РАСПЛАСТАННОСТЬ

композиционный приём, использовавшийся в рельефе Древнего Египта.

