

**МЕРЫ И ОГРАНИЧЕНИЯ  
ВО ВРЕМЯ КТО.**







## ТРЕБОВАНИЯ

### К АНТИТЕРРОРИСТИЧЕСКОЙ ЗАЩИЩЕННОСТИ МЕСТ МАССОВОГО ПРЕБЫВАНИЯ ЛЮДЕЙ ОБЩЕСТВЕННЫЕ МЕСТА ПОДРАЗДЕЛЯЮТСЯ НА СЛЕДУЮЩИЕ КАТЕГОРИИ

КАТЕГОРИЯ 1



С одновременным пребыванием на них **свыше 1000 человек**

КАТЕГОРИЯ 2



С одновременным пребыванием на них **от 200 до 1000 человек;**

КАТЕГОРИЯ 3



С одновременным пребыванием на них **от 50 до 200 человек.**

**ВЗРЫВЫ  
В МОСКОВСКОМ  
МЕТРО 2010 ГОДА.**



В результате взрывов погиб 41 и ранены 88 человек. Среди пострадавших были граждане России, Таджикистана, Киргизии, Филиппин, Израиля и Малайзии



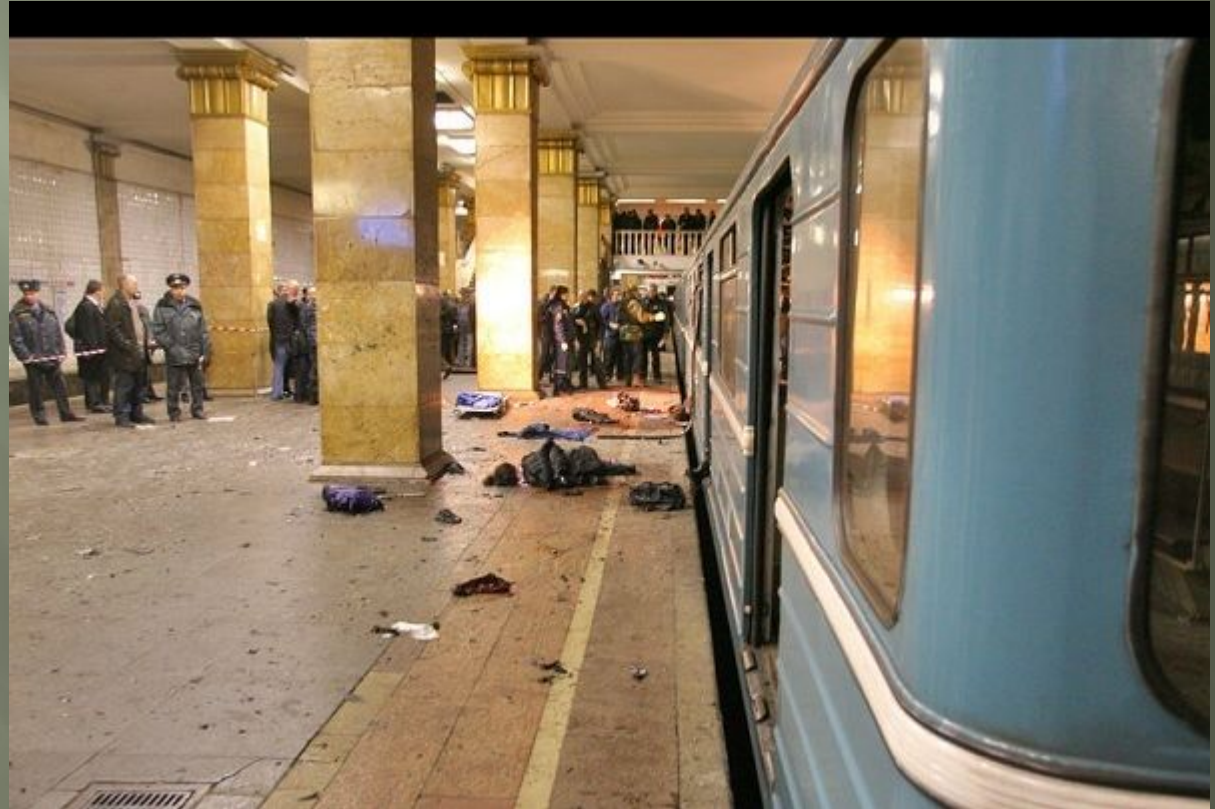
«Памятник на станции  
«Лубянка»

Сразу после терактов было перекрыто движение поездов от станции «Спортивная» до станции «Комсомольская». Сотрудники метрополитена совместно с подразделениями МЧС эвакуировали со станций метро 3,5 тыс. человек. К ликвидации последствий взрывов в метро были привлечены 657 человек и 187 единиц техники:



Повреждённая отделка пилона станции «Лубянка».

**Непосредственно в результате  
обоих взрывов  
погибло на месте  
36 человек, из них  
24 на станции  
метро «Лубянка»  
и 12 на станции  
метро «Парк  
культуры». В  
последующие  
дни в больницах  
умерло ещё 4  
человека**





По результатам взрывотехнической экспертизы, проведённой специалистами Федеральной службы безопасности, мощность взрывного устройства, сработавшего на станции «Лубянка», составила до 4 килограммов в тротиловом эквиваленте, а на станции «Парк культуры» – от 1,5 до 2 кг в тротиловом эквиваленте.



Колонна, повреждённая взрывом на станции «Парк культуры».

***Спасибо за внимание.***