

ДИАГНОСТИКА И КОРРЕКЦИЯ ПСИХИЧЕСКИХ РАССТРОЙСТВ в работе психолога

Белынцева Елена Валерьевна

Врач психиатр-психотерапевт

ООО «Медицинская Клиника «Альма-Мед»

e-mail: ranawen@inbox.ru

телефон: 8-902-843-77-80

телефон для пациентов 8-915-699-88-90

ВИДЫ психических расстройств

- Шизофрения
- МДП (БАР)
- Аффективные расстройства
- Органические расстройства
- Эпилепсия
- Неврозы
(соматоформные, соматопсихические)
- Психопатии
- Зависимости

Виды идей

- Навязчивые
- Сверхценные
- Бредовые

Навязчивые идеи

- основаны на реальных фактах
- отчуждаются (воспринимаются критически)
- возникают помимо воли больного
- часто сопровождаются тревогой или страхом
- страдает субъект

Сверхценные идеи

- основаны на реальных фактах
- аффективно окрашены
- не отчуждаются (нет критики)
- не поддаются переубеждению
- страдает объект

Бредовые идеи

- абсурдное суждение (не на реальных фактах)
- полностью овладевает (не отчуждается)
- не поддаются переубеждению
- мучается объект бреда

Бредовые идеи

● Паранойяльные (систематизированные)

- есть система доказательств
- обычно одна идея
- первичный бред

● Параноидные

- нет системы
- несколько идей
- вторичный бред
- галлюцинации и псевдогаллюцинации
- выраженный аффект
- синдром Кандинского-Клерамбо

● Парафренические

- идеи величия и громадности
- нелепые

- **Сенестопатия**- странные необычные ощущения, перекручивание, перекатывание, переливание, распираание
- **Ипохондрический невроз** – сверхценное отношение к своему здоровью
- **Ипохондрический бред** – конкретная болезнь
- **Дисморфофобия** - переживания, содержанием которых является отталкивающий внешний облик.

триада Коркина:

1. Идея физического недостатка
2. Бред отношения, реже - сверхценная идея или навязчивая
3. Пониженное настроение, иногда вплоть до депрессии.

Шизофрения и Шизотипическое расстройство





ШИЗОФРЕНИЯ

- Непоследовательное, разорванное, паралогичное символическое мышление
- Неологизмы
- Эмоциональная невыразительность
- Безынициативность
- Постепенный обрыв связей с миром
- Манерность, вычурность, оригинальность
- Снижение способности переживания положительных эмоций
- Нарастающее слабоумие
- Бредовые и галлюцинаторные расстройства

Расстройства мышления при шизофрении

- **Соскальзывание** –неожиданный короткий переход, без необходимости, от одной мысли к другой, каждая из которых построена и грамматически и логически правильно.
- **Разорванность** –нарушение внутренних логических связей, скачкообразность мыслей, соединение разнородных, не связанных по смыслу элементов или разрыв цельности мыслей и цепи ассоциаций с вторжением в них неологизмов.
- **Резонерство** – бесплодное мудрствование, рассуждение ради рассуждения.
- **Паралогичность** – это неправильное, ложное рассуждение, логическая ошибка в умозаключении, происшедшая непреднамеренно
- **Символическое** – больной придает понятиям аллегорический смысл, совершенно не понятный другим, но имеющей для больного исключительное значение.



...с одной стороны выходит, что социальная значимость есть определенная комбинация атомов в мозгу. А с другой — для достижения этой ничтожно малой по размерам и стоимости материальной конфигурации следует всю жизнь трудиться в так называемой «реальности» на непонятого дядю, перелопачивая огромные объемы материи.

— Виктор Пелевин
& quotoro.ru

pikabu.ru

Речь больного шизофренией

- отсутствие логики
- невозможность обнаружить в речи больного объект мысли
- суждения о каком-нибудь явлении протекают в разных плоскостях
- незаинтересованность во внимании собеседника





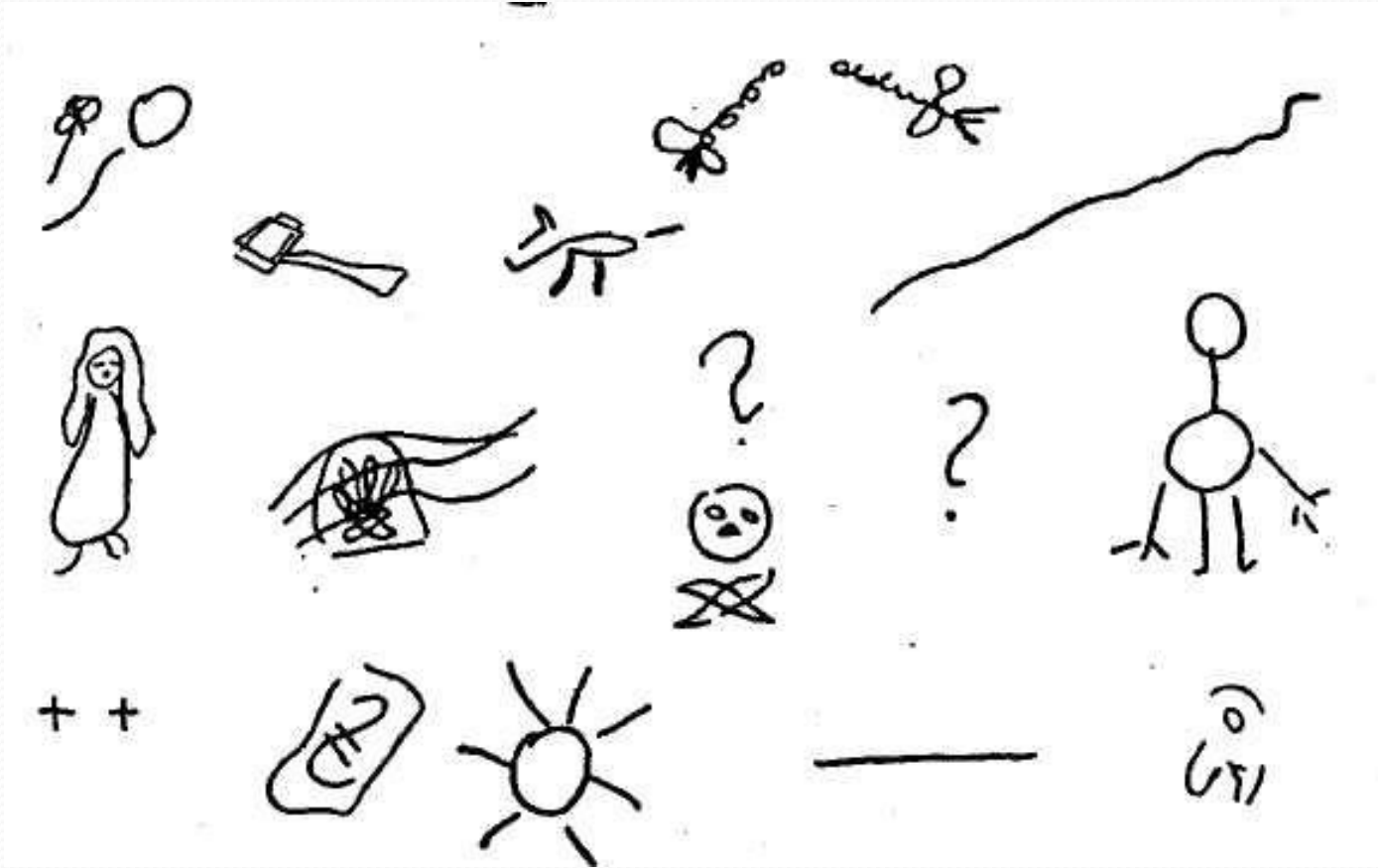
Письмо при шизофрении

- вычурность букв и строк
- своеобразие орфографии
- примеси непонятных значков и фигур
- неожиданные включения прописных букв в середину слова
- излишне расставленные знаки препинания
- пропуски букв и слогов, их сдваивание

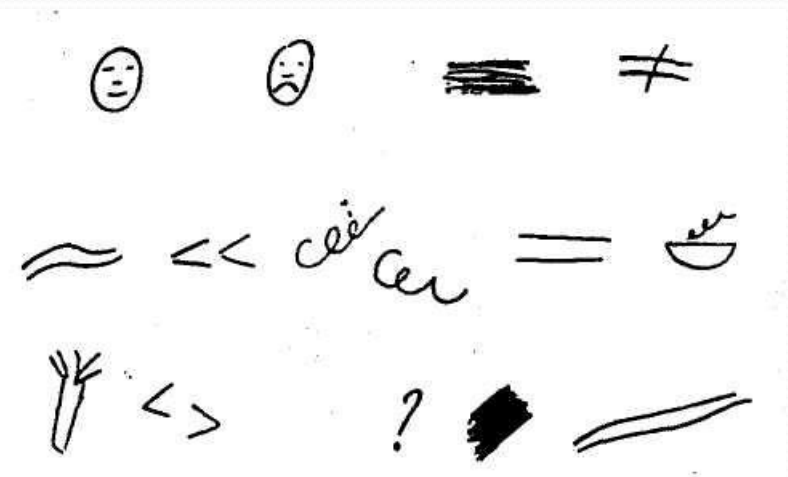
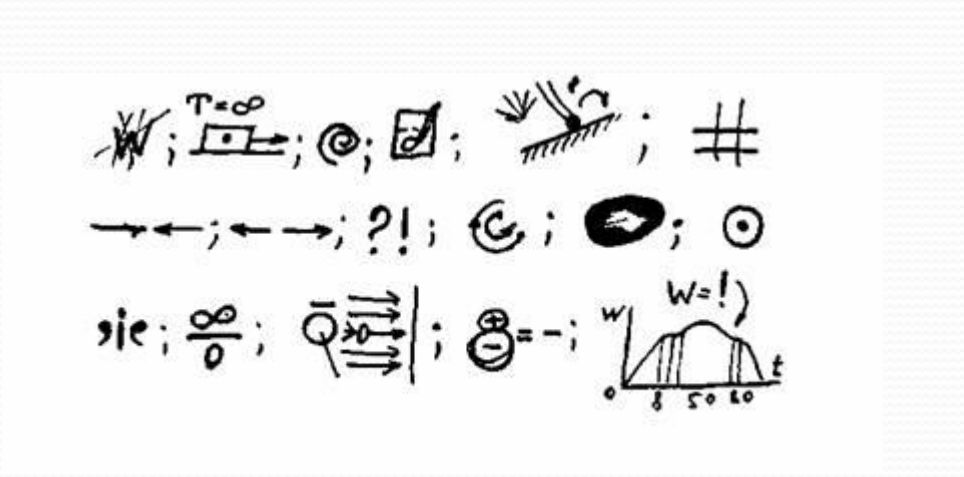
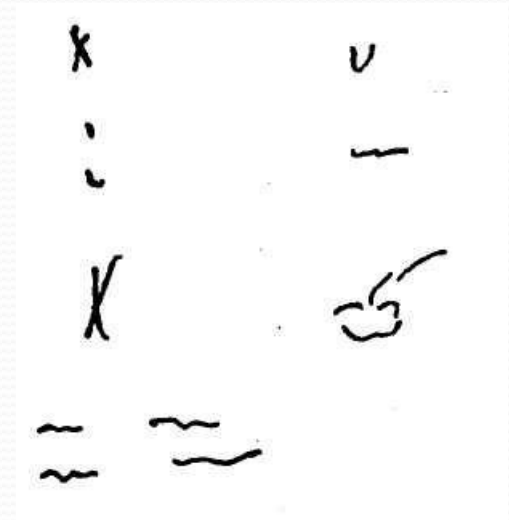
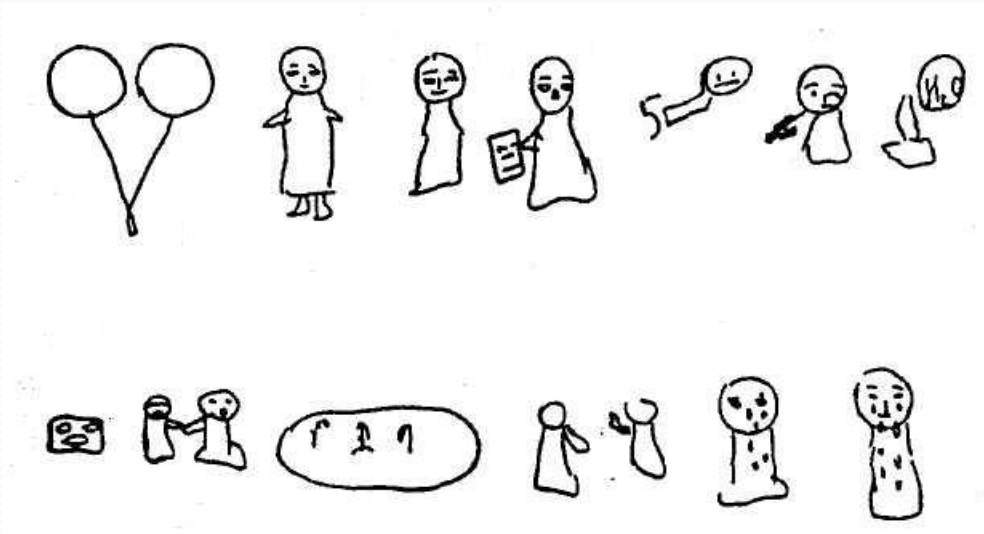
Пиктограмма при шизофрении

- недостаточно содержательна
- носит чисто формальный характер
- стереотипна
- рисунок и стимульное слово соединяются по созвучию
- фрагментарность
- паралогичные связи между понятием, стимульным словом и рисунком

Пиктограмма в норме



Пиктограмма при Sch



Тест Люшера

- символизм выбора цвета
- амбивалентное отношение к цветам
- трудность выражения эмоционального впечатления, вызванного цветом
- ассоциации ситуативные, поверхностные, отражающие предметные ассоциации цвета, а не личное отношение к нему больного.

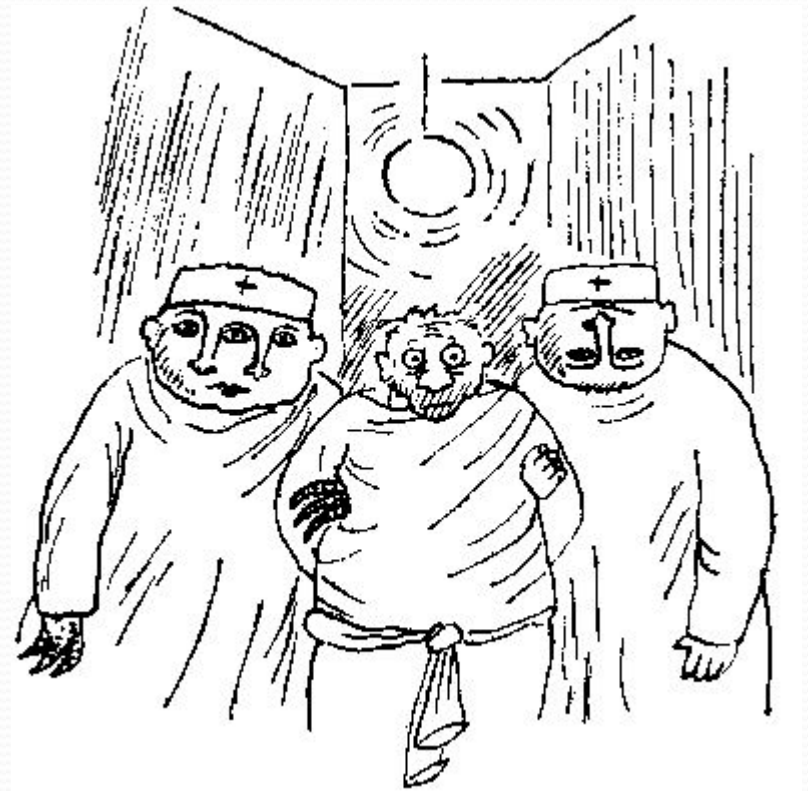
Тест Люшера

- Черный «цвет мира, а не войны, потому что черный — цвет земли, поэтому он и радостный»
- «синий — веселый, цвет курьерского поезда, на котором весело ехать, но он и грустный, т.к. у меня зонт синего цвета, а я дождь не люблю».
- «Как это симпатичный? Надо знать, для чего выбираешь цвет»
- «серый — цвет горя, т.к. он — цвет мозгового вещества, которое грустит».

Особенности рисунка при шизофрении

- встраивание в тело человека механических деталей или частей тела животных
- СИМВОЛИЗМ
- повторяемость, полосатость, фрактальность
- загруженность рисунков неуместными знаками, буквами, геометризм, схематизм.
- перевернутость (лицо, окна)
- неадекватное отношение к цвету (отказ от цветов, пестрота, «взрывы цвета»)
- отсутствие пространственных отношений в изображениях
- малый размер
- нет целостности картины, образа
- разрозненность частей рисунка





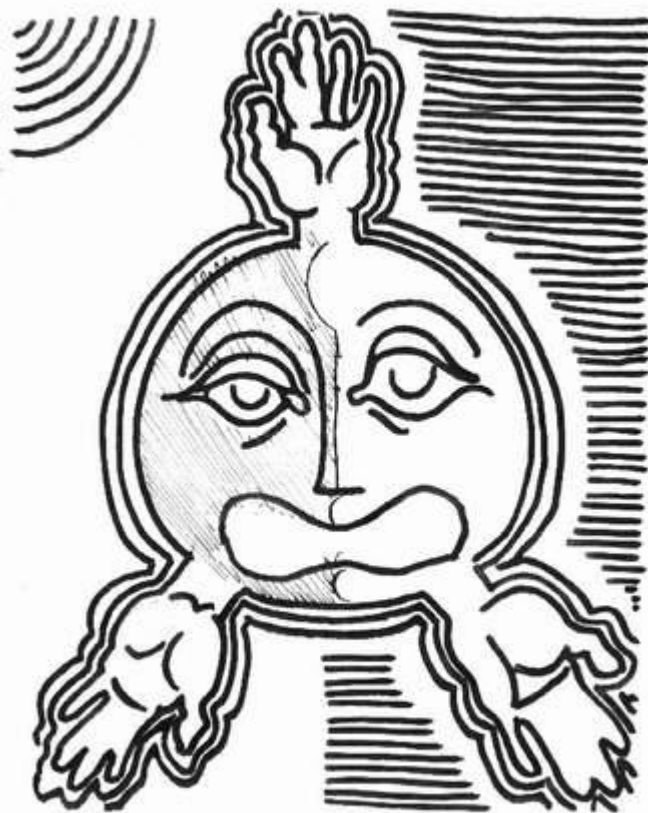
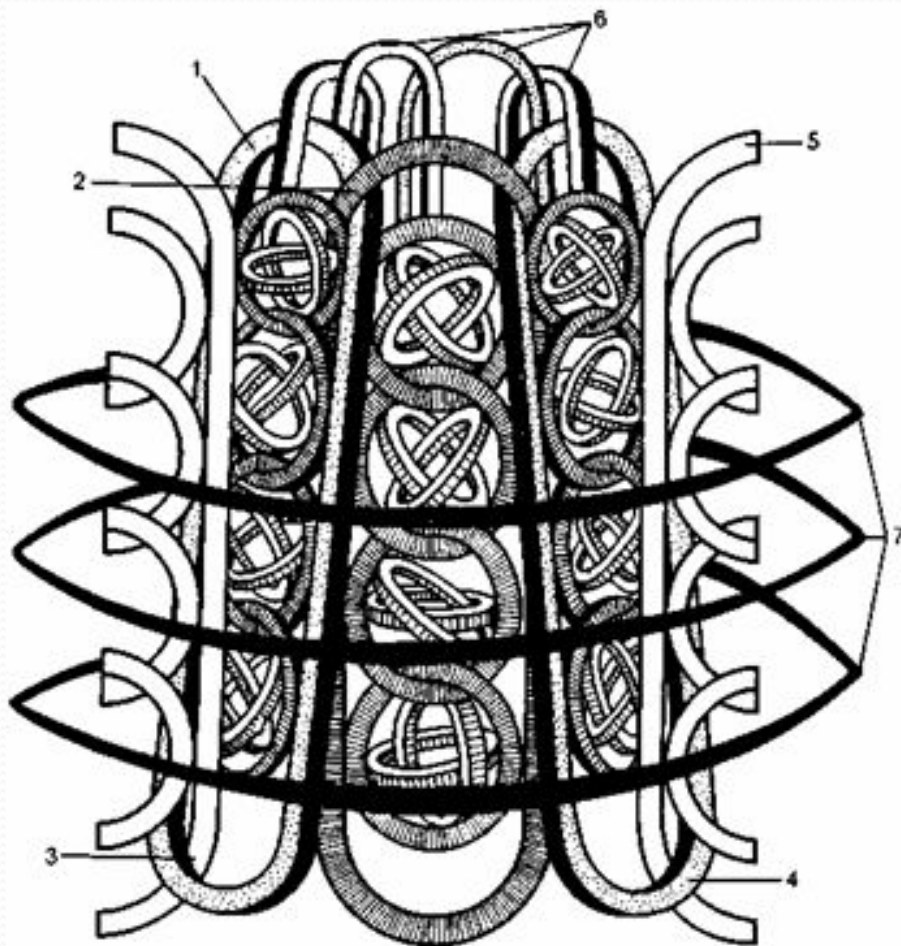
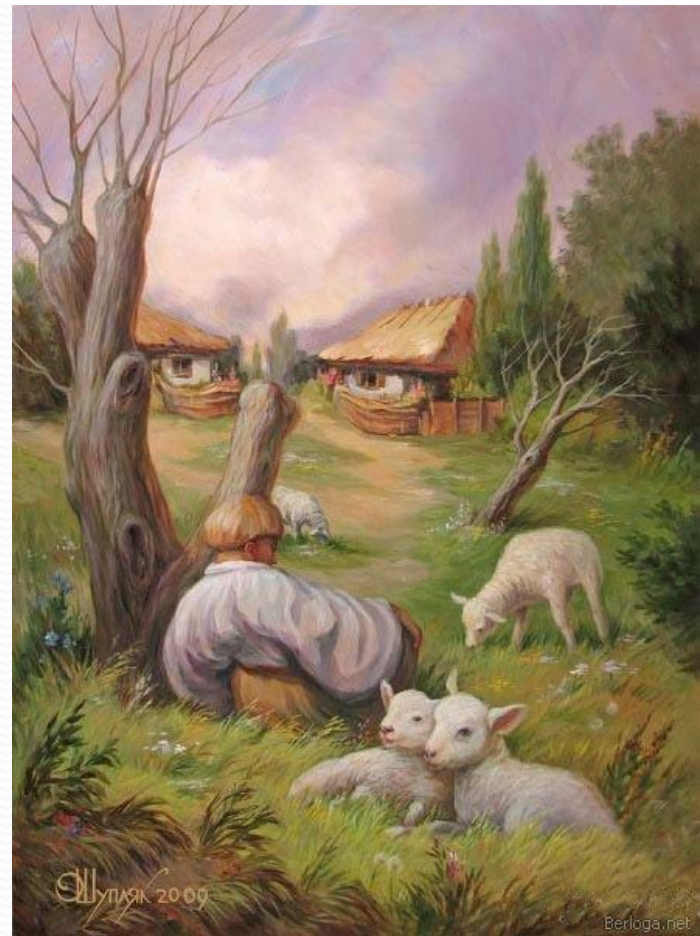
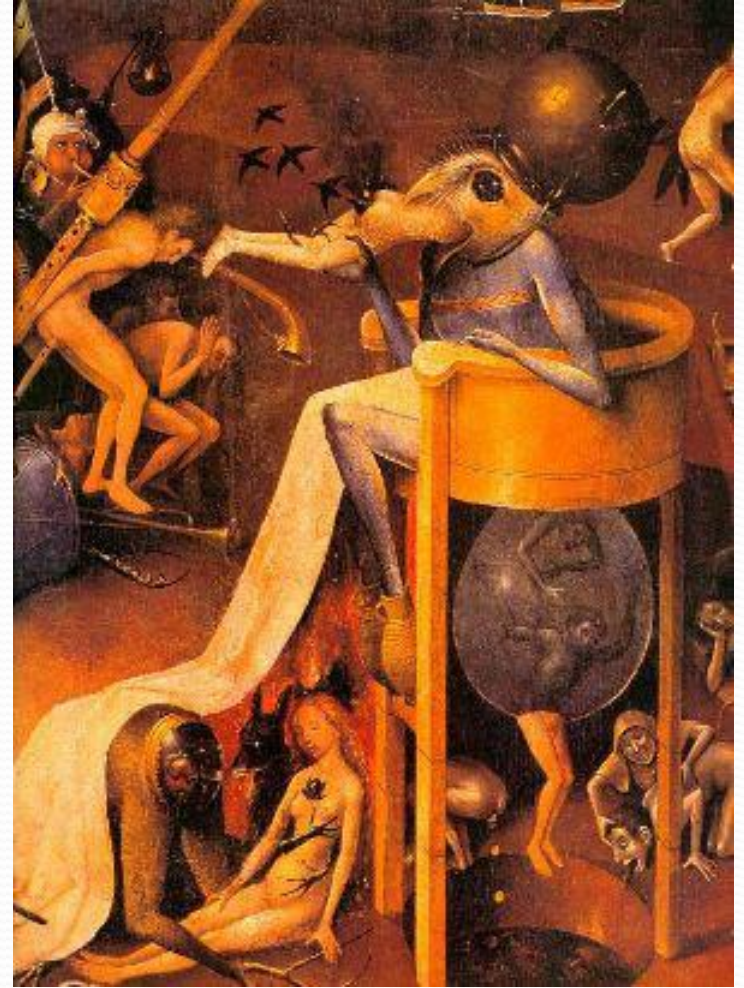
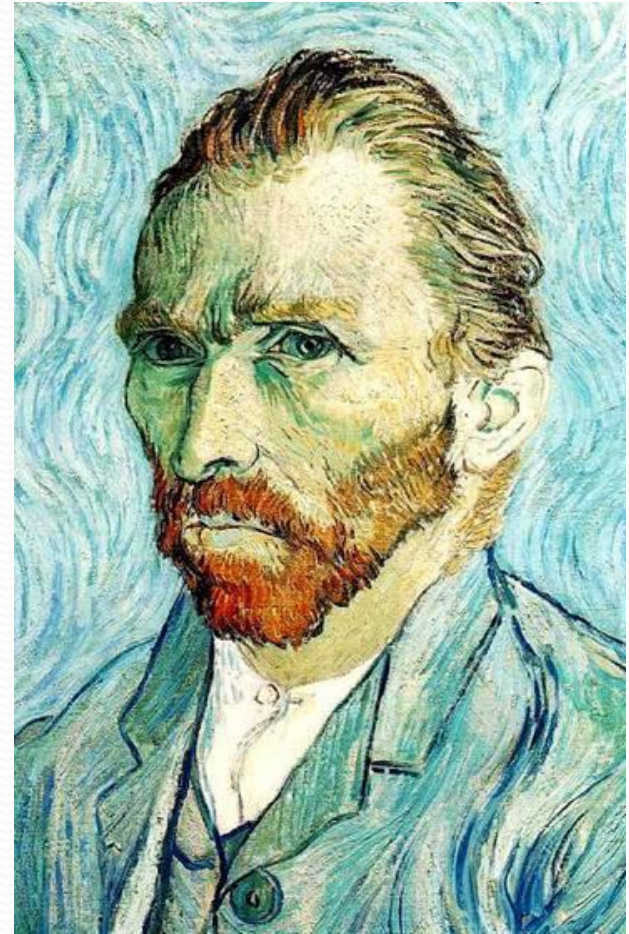
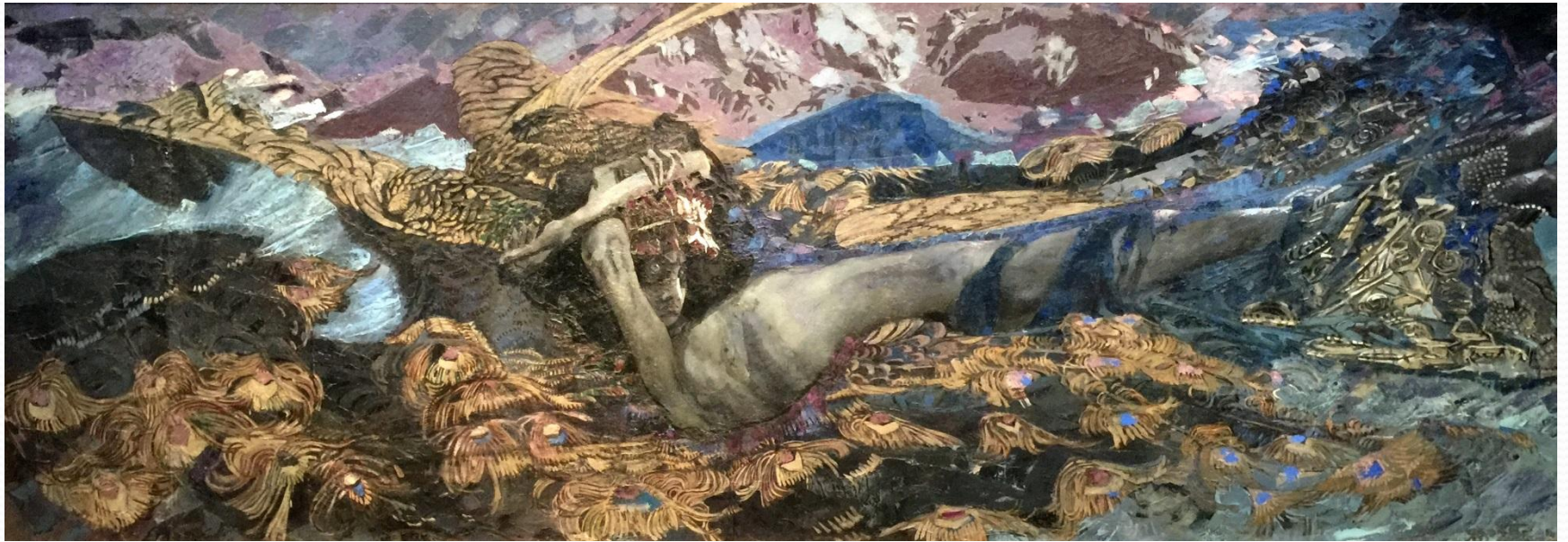


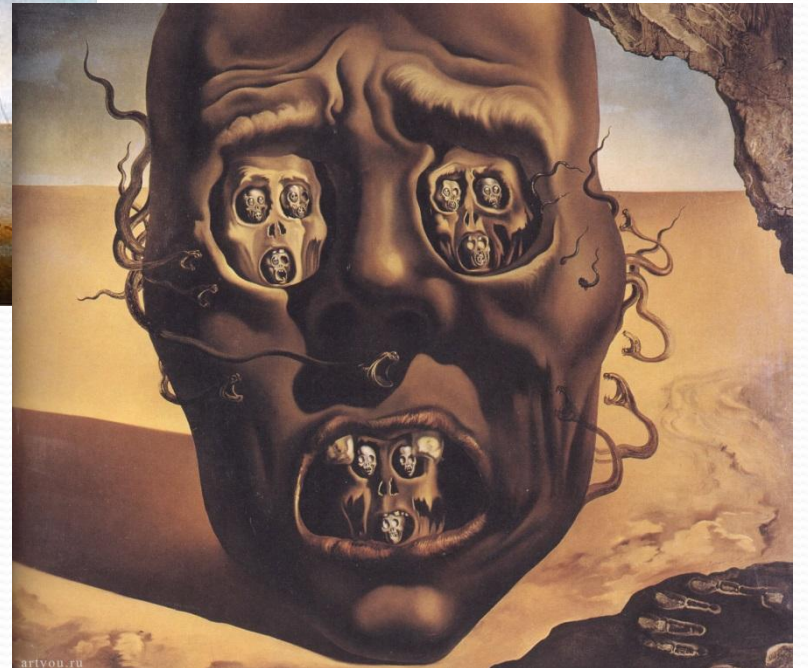
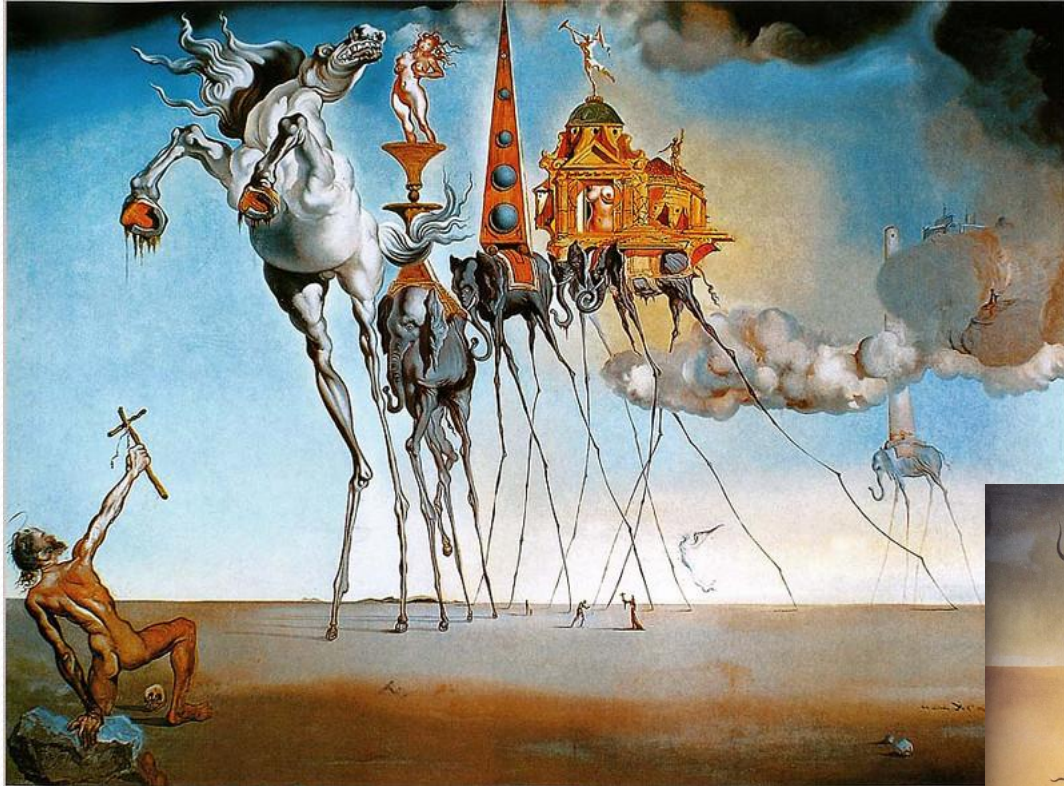
РИС. N 2.

















Шизофрения у детей

- малая общительность, скрытность, замкнутость, уход во внутренний мир
- предпочитают общаться со взрослыми
- диссоциация между быстрым развитием интеллекта и медленным развитием моторики
- очень привязаны к родным, пугливы, тревожны
- сохраняется эмоциональный контакт с матерью

Шизофрения у детей

- манифест в 3-4 года
- нарушение вегетатики, плохой сон, кошмары, неопрятность
- нарушение речи (становятся молчаливыми), далее аутизм
- предпочитают негативных героев сказок
- неадекватность аффекта (смеются над горем)
- патологическая холодная жестокость, мучают животных, все разрушают целенаправленно (или без злобы, весело)
- странные страхи (боятся обычных предметов) и упорные
- перевоплощение не игровое
- с 7 лет преобладают: агрессивные тенденции, патологическое влечение к смерти, поджогам, делают все на зло
- чаще бредовые расстройства

Шизофрения у детей рисунки

- асоциальная и антисоциальная тематика (расстрел)
- фантастичность и агрессивность (злые звери)
- часто используют для отображения своих галлюцинаторных образов красную краску

Биполярное Аффективное Расстройство

Биполярное аффективное расстройство

Маниакальная фаза:

- повышенное настроение
- ускорение мышления
- двигательное возбуждение, неусидчивость, бурная деятельность
- бессонница(укорочение сна), но бодрость
- плохая концентрация внимания
- самоуверенность, оптимизм, идеи величия
- раздражительность, гневливость.

Биполярное аффективное расстройство

Маниакальная фаза:

- говорливость, бурная жестикуляция
- излишняя веселость, и в неподобающих ситуациях
- новые непривычные знакомства, легкомысленные связи
- ранее несвойственное злоупотребление алкоголем
- сексуальная расторможенность
- необоснованные денежные траты
- повышенный аппетит
- нелепые высказывания о собственных сверхспособностях



Биполярное аффективное расстройство

Депрессивная фаза:

- резко пониженное настроение
- замедленное мышление
- двигательная заторможенность
- нарушения сна (раннее пробуждение)
- снижение аппетита, снижение веса
- апатия
- рассеянность, тревога
- чувство отсутствия чувств

Биполярное аффективное расстройство

Депрессивная фаза:

- грусть, слезливость, подавленность
- снижение работоспособности, утомляемость, невозможность выполнить обычные дела, вплоть до самообслуживания
- пессимистические высказывания, саможаление или самообвинение
- отказ под разными предлогами ходить на учебу или работу
- утрата интереса к тому, что раньше приносило радость и удовольствие
- утрата интереса к сексуальной жизни
- высказывания о нежелании жить
- заторможенность или ажитация
- заметные регулярные улучшения состояния к вечеру

БАР

рисунки

Маниакальная фаза:

- в рисунках яркие, светлые тона
- палитра рисунков пестрая
- нет последовательности изображения
- отвлекаемость во время работы
- используют много пространства
- не завершают композицию и переходят к следующей



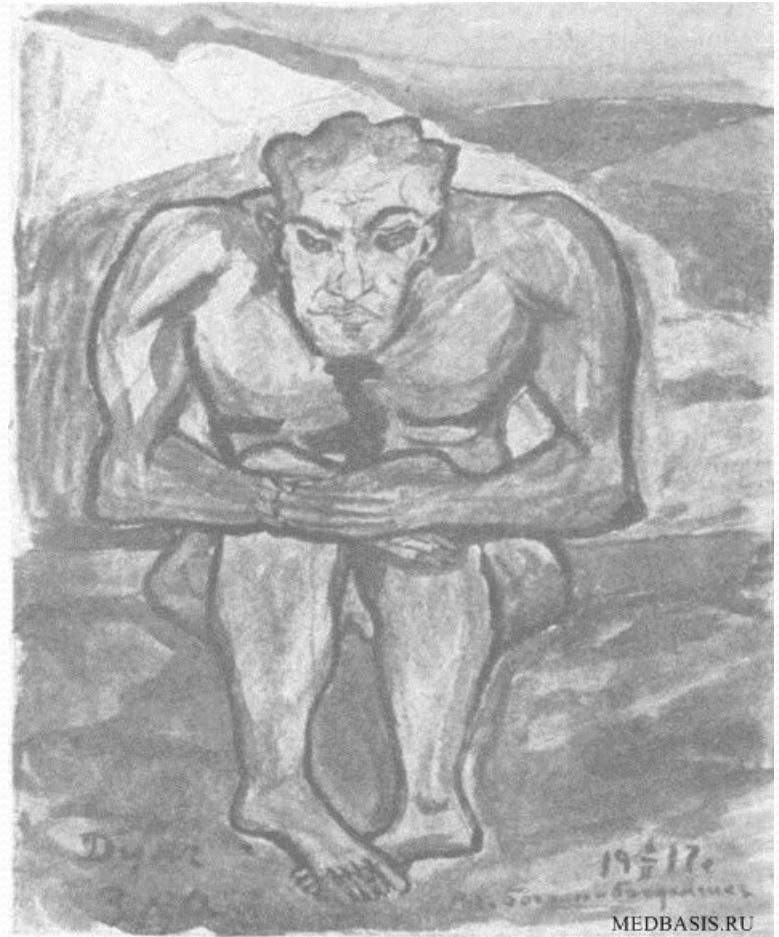
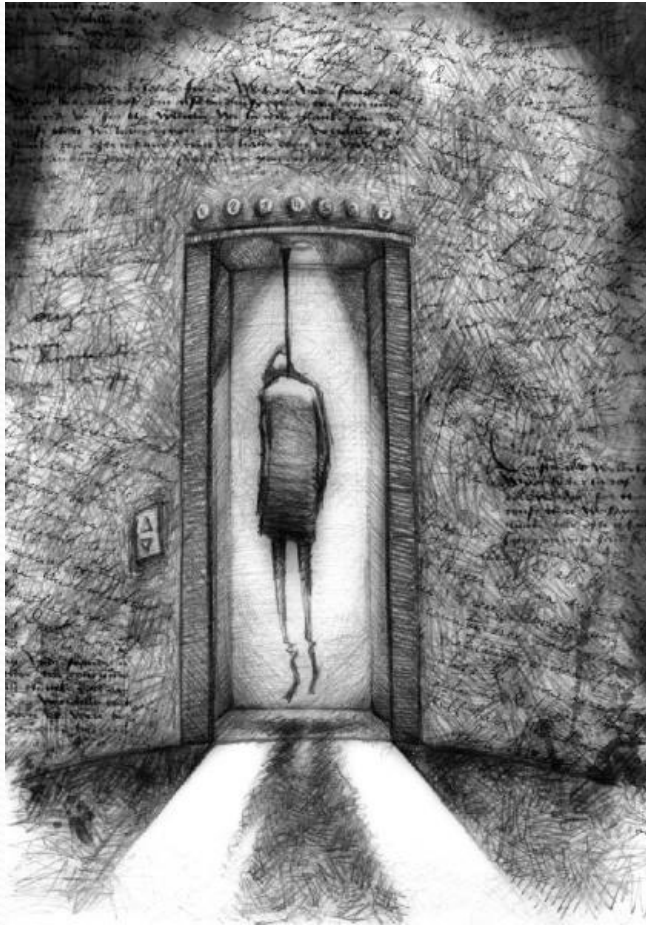


БАР

рисунки

Депрессивная фаза:

- отказ от использования цвета
- рисунки темными и мрачными красками
- ограничение изображением одного лишь лица или верхней части тела
- на высоте депрессии отдают предпочтение желтому цвету
- при смене депрессии манией – темные цвета меняются на красный.
- 50% больных депрессией отождествляют свое настроение с черным цветом, а самих себя сравнивают с зеленым (30%) и серым (20%) цветом.





© IRINA STREKOVA (EIRENE)



© IRINA STREKOVA (EIRENE)

Парасуицидальное поведение



Депрессия при шизофрении



Истерический припадок

- не бывают ночью
- после психотравмирующей ситуации или в ней
- сознание сужено
- движения театральны и демонстративны, истерическая дуга,
- амнезии нет или частичная,
- зрачки реагируют на свет,
- выведение из припадка резким действием,
- нет прикуса, непроизвольного мочеиспускания,
- падают мягко, не ушибаются

Эпилептический припадок

- бывает и ночью
- не зависит ни от чего
- бывает аура (тревога и видения перед приступом)
- сознания нет или сопор
- движения непроизвольные, резкие, тело трясет
- амнезия на произошедшее
- зрачки не реагируют на свет
- прикус языка, мочеиспускание
- ушибы при падении

Паническая атака

- бывает и ночью
- не всегда есть связь с психотравмирующей ситуацией
- сознание сужено
- память не страдает
- дрожь в теле, беспокойство, желание двигаться
- тревога перед и во время приступа
- чувство сильного страха и паника
- не падает, обморока не бывает
- выведение из приступа отвлечением внимания

Рисунки при истерии

- **отвержение красного и фиолетового цветов, когда расстройства связаны с сексуальной жизнью пациента**
- **рисунки эмоциональные, вызывающие**
- **чаще красочные**
- **театральные позы**

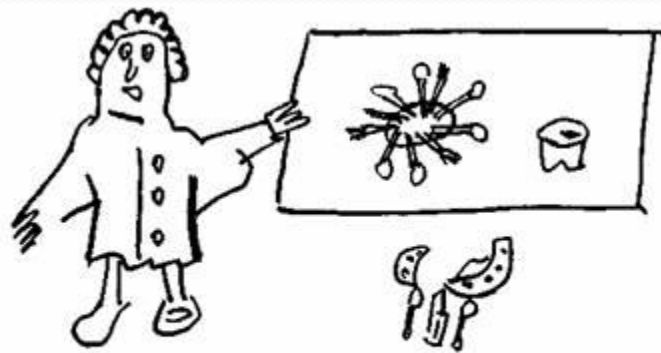
Органическое расстройство

- обстоятельное, вязкое, ригидное мышление
- конкретное мышление
- астения (утомляемость, вялость, слабость)
- обидчивость (злопмятность)
- недержание аффекта (раздражительность, слезливость)
- эмоциональная лабильность
- дисфории
- трудности концентрации внимания
- снижение памяти
- мелочность, педантичность

Диагностика при ОР

- долго приспосабливаются к заданию
- с трудом переключаются на новое
- просят повторить вопрос несколько раз
- фиксируются на несущественных деталях
- слабый процесс обобщения
- раскладывают картинки на много мелких групп, при их соединении, исходят из житейских, а не смысловых соображений
- трудно отделяют главное от второстепенного
- невозможность кратких формулировок
- бедное воображение
- не удается составление рассказов на заданные темы
- действуют по шаблону

Пиктограмма при ОР



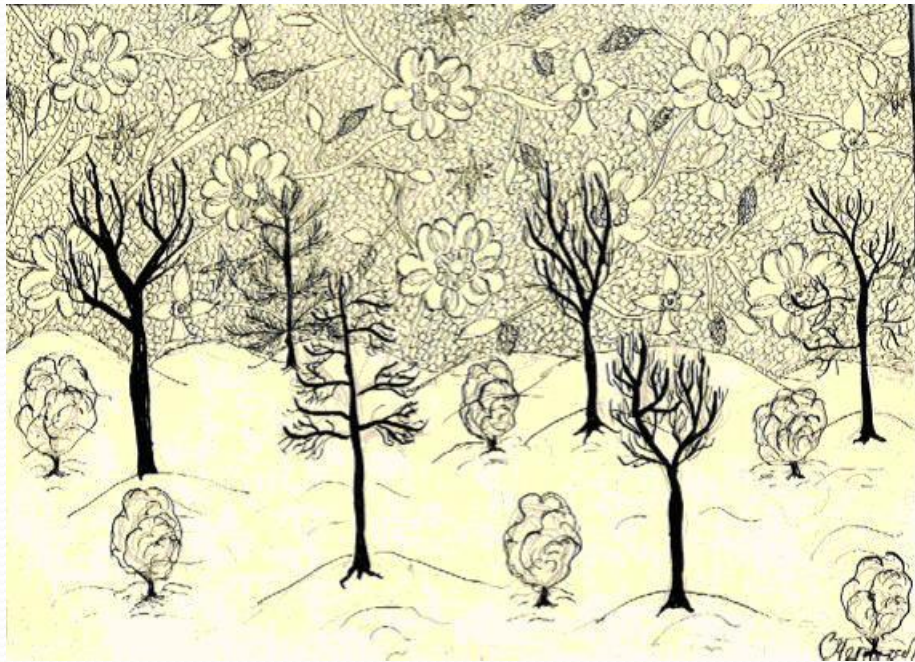
Эпилепсия

- грубость, жестокость
- упрямство, настойчивость
- стеничность, работоспособность
- долго помнят обиду (злопамятность исподтишка)
- слащавость, льстивость
- угодливость, назойливость
- аккуратность, исполнительность, педантичность, скрупулезность
- подчеркнутая вежливость и заботливость
- медлительность, вязкость мышления
- употребление уменьшительных слов (рыба - рыбешка, небо - небочко, карандаш – карандашик)
- плохая эмпатия (до эмоциональной тупости)

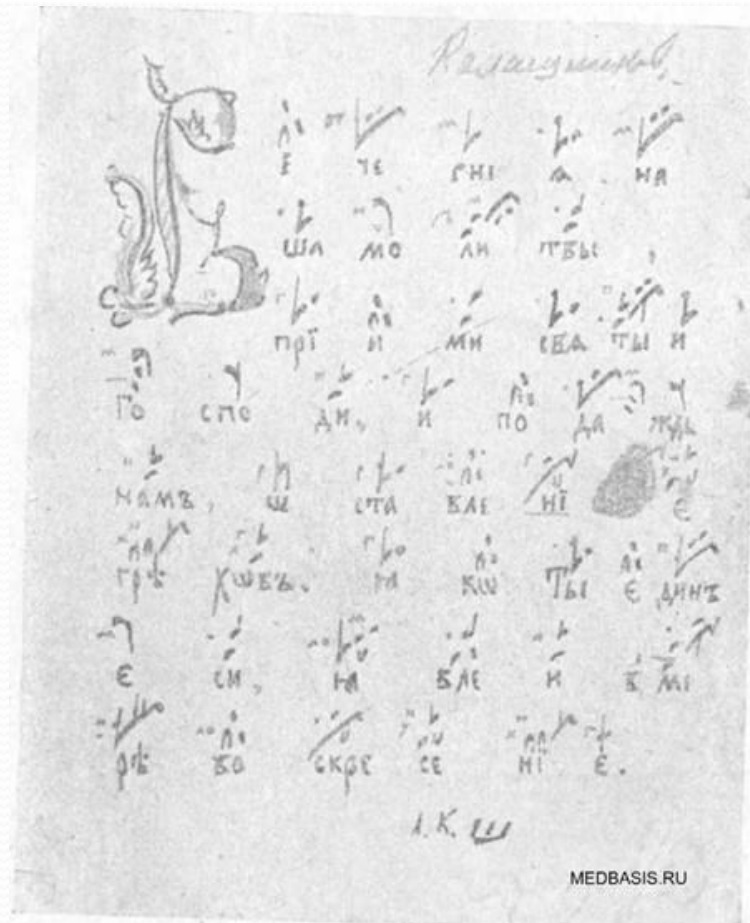
Рисунки при эпилепсии

- в живописной продукции преобладает красный цвет
- за 2-3 дня до эпилептического приступа, изменяется отношение к красному и зеленому цветам. Они оцениваются как «очень неприятные», особенно зеленый
- рисуют излишне тщательно и медленно
- возвращаются к прежнему рисунку и подправляют его даже тогда, когда задали новое задание
- скупое содержание
- излишняя детализация, тщательность отделки
- множественные ассоциации

Рисунки при эпилепсии



Рисунки при эпилепсии



Отличие ПА от височной эпилепсии

Паническая Атака

- нет ауры
- галлюцинаций нет
- диссоциация
- «накрывает» сзади
- сознание сохраняется
- амнезии нет

Височная эпилепсия

- аура
- галлюцинации
- дереализация (сон наяву)
- деперсонализация
- автоматизмы
- «восходящее эпилептическое ощущение»
- сознание сильно сужено или отсутствует
- амнезия