

Первобытные стоянки на территории Донбасса

Презентацию подготовили:
Дмитрий Кощев
Денис Сыснов

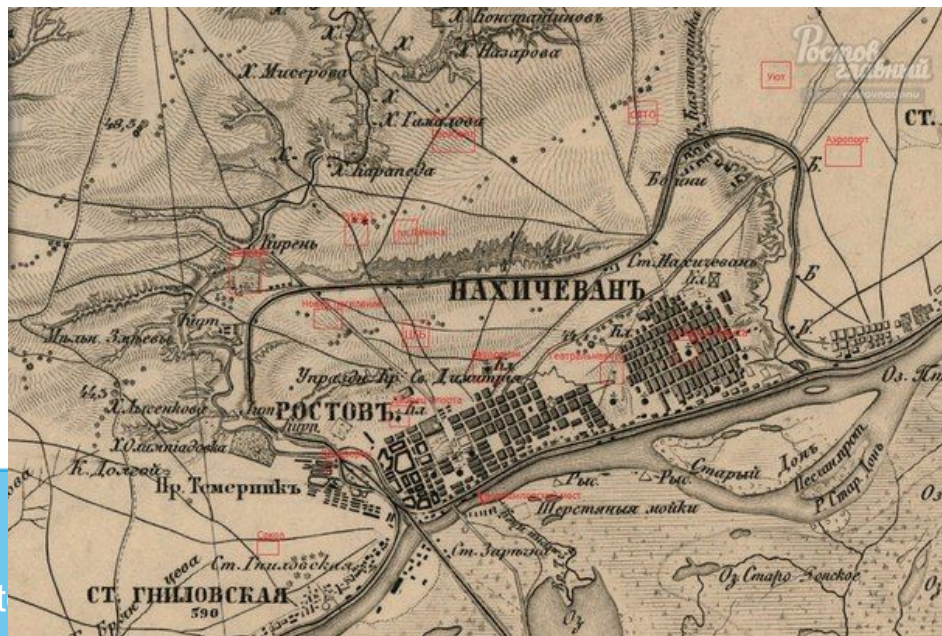
Амвросиевская стоянка



Позднепалеолитический комплекс в районе Амвросиевки, расположенный в 4 километрах от города, между хутором Новоклиновка и селом Родники

История нахождения

- Впервые под таким названием балка упомянута составителями «Военно-топографической карты Земли Войска Донского» в 1853 году



Первые находки в балке данной реки были обнаружены в 1935г. археологом **В.М. Евсеевым**. Костище копалось в 1940, 1948, 1949, 1950, 1998-2000, 2007 гг.

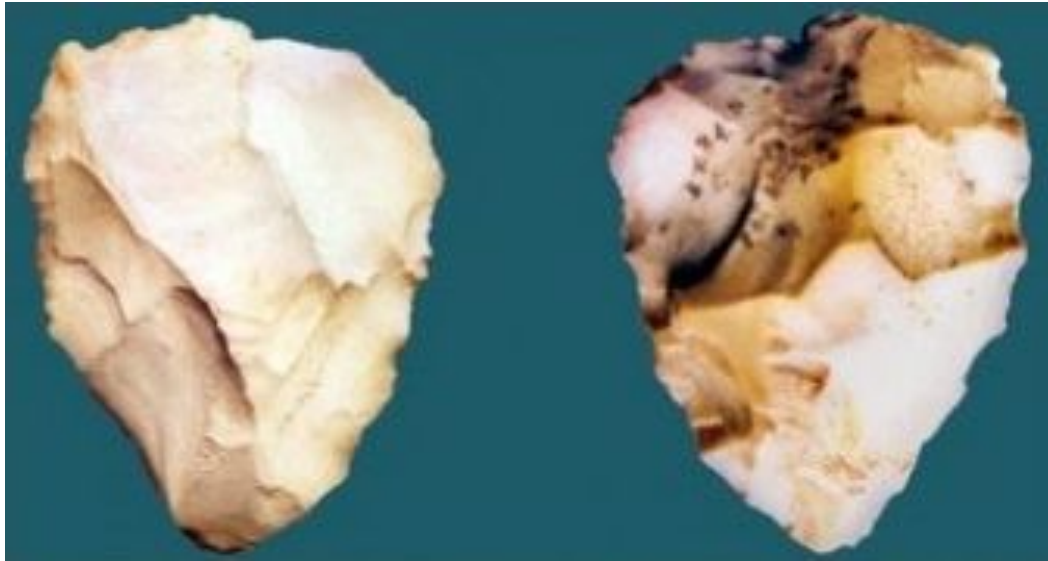
Виктор Михайлович Евсеев

(1912-1955)



- Открытию амвросиевского палеолита предшествовали археологические разведки, организованные Сталинским музеем краеведения на р. Крынка и в соседних 7 районах. Основанием для них послужили неоднократно поступавшие в музей «сведения о том, что в селах Белояровка и Успенка ... попадаетея много кремня, как желваки, так и битый.

Ашельское ручное рубило



- Обнаруженное в 1935 г. В.М. Евсеевым, рубило стало первым

Значение рублила



Рублило на гербе Амвросиевки

- В 1938 г. вместе с В.М. Евсеевым отправился в балку Казенную известный советский археолог С.Н. Замятнин, который на месте осмотрел условия находки архаического рублила. Это орудие труда получило высокую оценку крупнейшего в то время специалиста в области археологии палеолита и, было введено в научный оборот как «превосходное ашельское рублило». В такой интерпретации амвросиевское рублило вошло в многочисленные

Амвросивское костище



- Является самым крупным из известных памятников охоты человека на зубров.
- В 1949 г. тайну необычного кладбища раскрыла объединенная археологическая экспедиция Академии наук СССР

Иван Григорьевич Пидопличко

1905-1975



- Советский учёный-палеонтолог, археолог и зоолог; автор теории, отрицавшей оледенения в четвертичном периоде.
- Автор более тысячи печатных работ, в том числе многих книг и брошюр, посвященных изучению современной и ископаемой фауны, палеогеографии антропогена и происхождения человека, хозяйства и быта древних людей, палеолитических и других археологических памятников.



*Донецкий краеведческий
музей*

Во время раскопок 40-50-х гг. 20 века в балке Казенная было обследовано огромное костище зубров , которое содержало кости порядка 1.000 животных (*Bison priscus*), которые были скрыты под большим слоем наносов.

Зубр (лат. *Bison bonasus*) - вид животных рода бизонов (лат. *Bison*) подсемейства бычьих семейства полорогих отряда парнокопытных .

Значение амвросиевской стоянки

- Является памятником древнекаменного века мирового значения.
- По подсчетам исследовательницы Г.В. Григорьевой из С.-Петербурга в Амвросиевском районе собрано 52 тысячи кремней. Из них 1 057 орудий, 772 нуклеуса, 31 110 осколков, 18 206 пластинок и микропластинок.
- Обстановка находки огромного скопления костей зубров с ярко выраженными следами охотничьей деятельности людей не позволяет сомневаться в том, что Амвросиевское костяное жилище является уникальным памятником облавной охоты на стадных степных животных. Существует и другая точка зрения, согласно которой Амвросиевское костяное жилище представляет собой культовое место для

Палеолитические стоянки вблизи села Антоновка Марьинского района

- Также известны как «Антоновская культура»
- Стоянки-мастерские Антоновка I и Антоновка II не знают себе равных по обилию и разнообразию найденных здесь каменных орудий труда. Около двух тысяч находок, в том числе примерно 200 со вторичной обработкой, собрано только на стоянке Антоновка I.

<date/time>

Обе эти стоянки-мастерские



Сухие Ялы

<footer>

В 1960 году **Д. С. Цвейбель** обследовала северную окраину села Александровки Марьинского района. На левом берегу Осыковой (приток Волчьей) на вспаханном поле было собрано в течение 1960--1964 годов более 500 кремней, обработанных человеком в разные эпохи каменного века.

Исключительный интерес представляет стоянка с «зубчатым мустье» у села Белокузьминовки Константиновского района Донецкой области, открытая в 1968 году также Д. С. Цвейбель. Здесь в результате археологических раскопок, проведенных летом 1968, 1969 и 1970 годов, была вскрыта площадь в 104 квадратных метра.

Доротея Самойловна Цвейбель

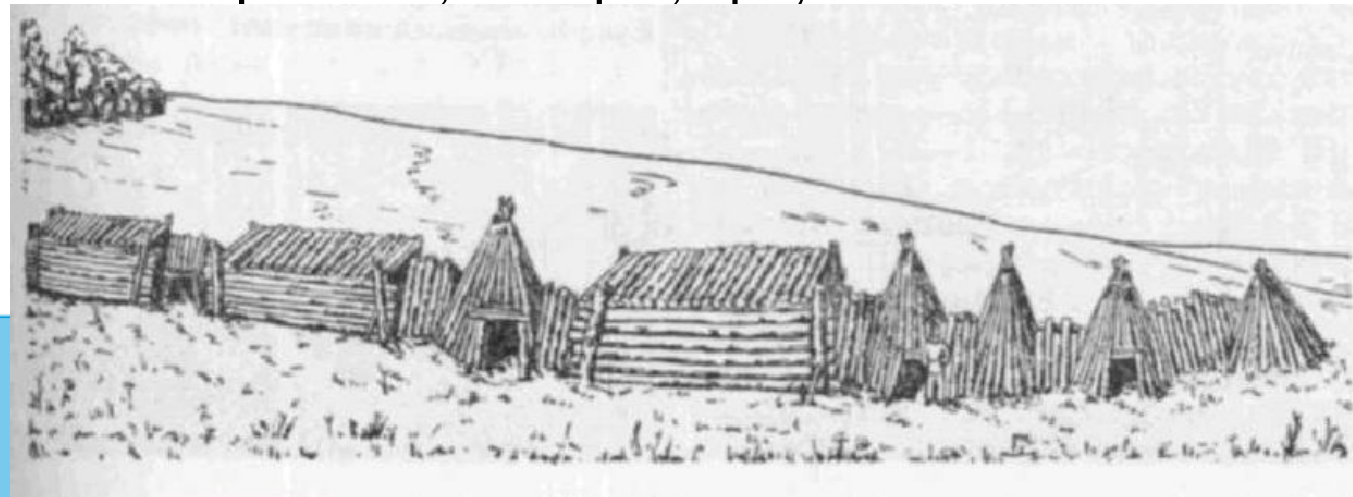
(1917-1990)



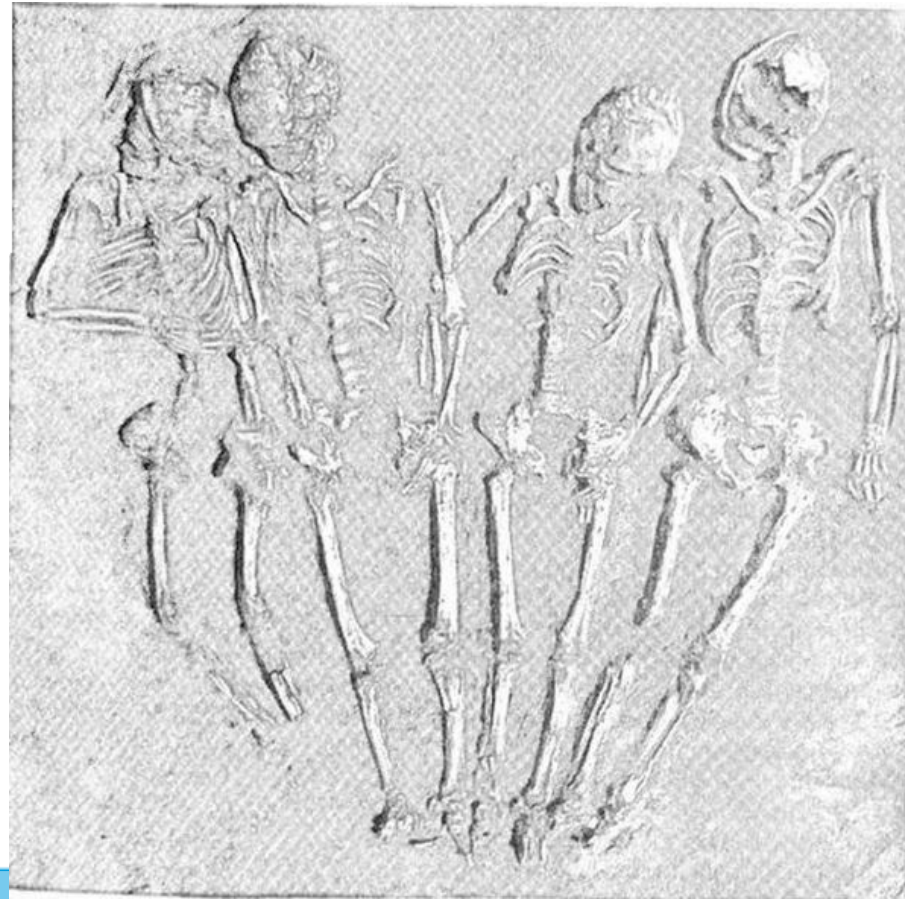
- Неутомимый исследователь, она открыла миру уникальную первобытную историю Донбасса. С научной

Мариупольский могильник

- Один из крупнейших неолитических памятников Восточной Европы. Погребальный комплекс содержит 124 захоронения, многие из которых сопровождаются богатым погребальным инвентарем. В 40 могилах найдены кремневые изделия, в основном единичные кремневые ножи в виде пластин. Представлены также концевые и овальные скребки, микролиты, топоры, треугольные наконечники стрел с двусторонней



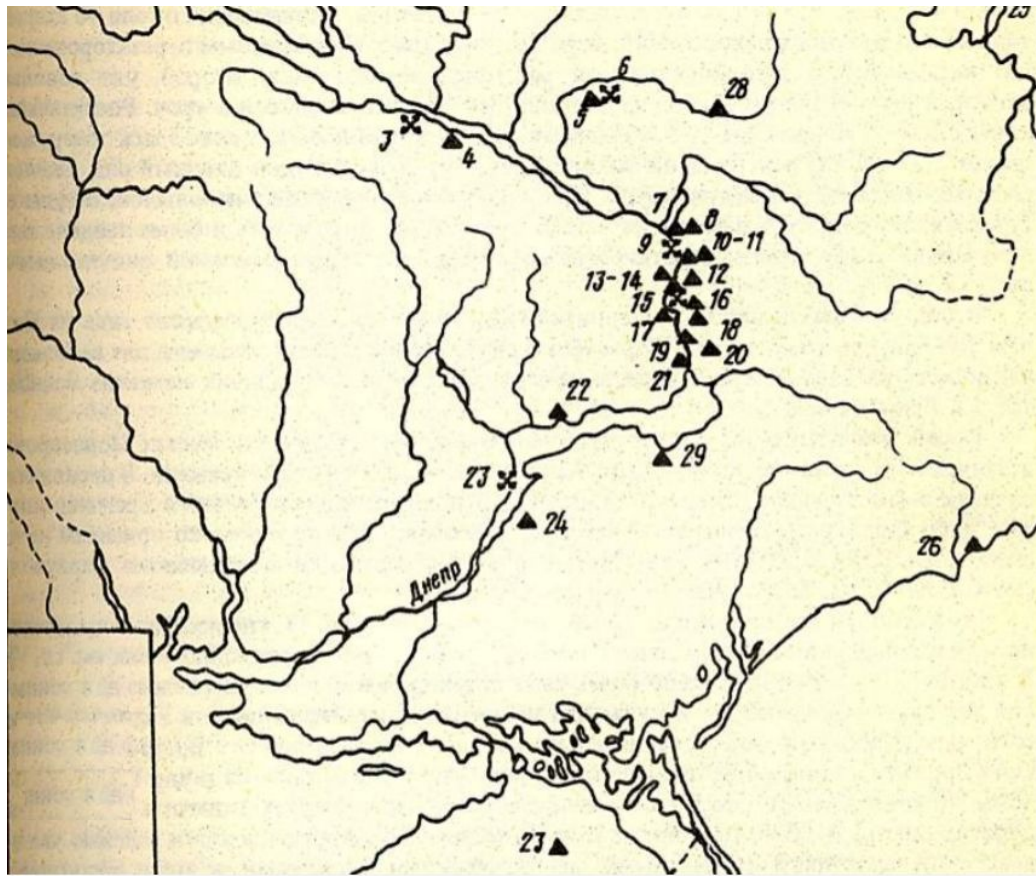
*Реконструкция
общего вида*



В траншейной части
могильника содержались
123 вытянутых
погребений и следы
одной кремации.
Кремневые изделия
найжены в сорока
могилах (32,5%
погребений в траншее).



Поселение
раскапывалось на
протяжении ряда лет
– в 2010–2012,
2014–2015 гг. На
северном (раскоп
2012 г.) и юго-
восточном (раскоп



Карта могильников мариупольского типа

- Количественное распределение кремней в могилах неравномерное. В погребения помещалось **незначительное количество**

Выводы

- История Донбасса не ограничивается периодом от заселения русскими и до наших