

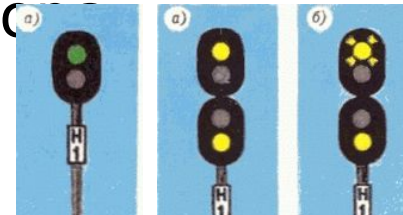
Общие вопросы по организации движения поездов

4 год обучения

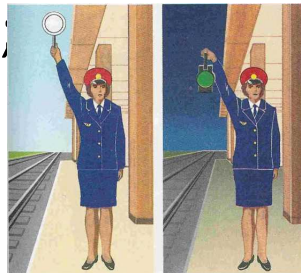
1. Порядок отправления поезда на ДЖД

Для отправления поезда должны быть соблюдены все нижеуказанные условия:

- Разрешающее показание выходного светофора



- Белый диск ДПО;



- Свисток главного кондуктора;
- Сигнал инструктора.

2. Отправление поезда при запрещающем показании выходного светофора

Отправление поезда при запрещающем показании выходного светофора возможно одним из способов:

- Приказ ДНЦ (с номером) по радиосвязи;
- Устный приказ (с номером);
- Разрешение на бланке ДУ-5.

МПС - СССР Форма ДУ-54 0355829
Утверждена МПС в 1986г

РАЗРЕШЕНИЕ № _____

Станция (штемпель)
" _____ " _____ 19 ____ г.

I

Разрешаю поезду № _____ отправиться с _____ пути по _____ пути при запрещающем показании выходного (маршрутного) светофора и со скоростью не свыше 20 км в час, с особой бдительностью и готовностью немедленно остановиться, если встретится препятствие для дальнейшего движения, следовать до первого проходного (выходного) светофора и далее по сигналам автоблокировки.

Настоящее разрешение дает право проследовать только запрещающее показание выходного (маршрутного) светофора станции.


II

Разрешаю поезду № _____ отправиться с _____ пути по открытому выходному (маршрутному) групповому светофору _____ и следовать далее по сигналам автоблокировки.

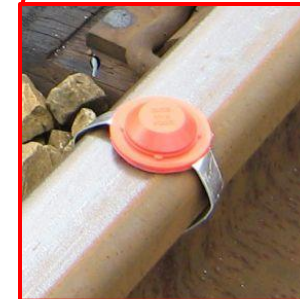
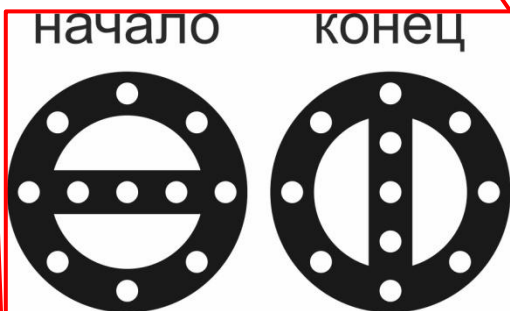
Дежурный по станции _____

(ненужное зачеркнуть)

(Бланк зеленого цвета)



3. Порядок ограждения опасного места



4. Порядок работы при перерыве всех средств связи

Разрешается занять перегон по разрешению на бланке
ДУ-56

МПС Форма ДУ-56 0355831
Утверждена МПС в 1979г.

РАЗРЕШЕНИЕ № _____

„ _____ ” _____ 19 _____ г.

Станция (штампель) _____

Разрешаю поезду № _____ отправиться
со _____ станции
со _____ поста
и следовать до входного сигнала _____ станции
_____ поста

при закрытом _____ входном _____ сигнале.
_____ выходном _____

Все виды средств сигнализации и связи прерваны.

ПРЕДУПРЕЖДЕНИЕ

О прибытии на соседнюю станцию ранее
отправленного поезда сведения
_____ имеются
_____ не имеются

Дежурный по _____ станции
_____ посту

(Бланк белого цвета с двумя красными
полосами по диагонали)

5. Порядок движения по телефонным средствам связи

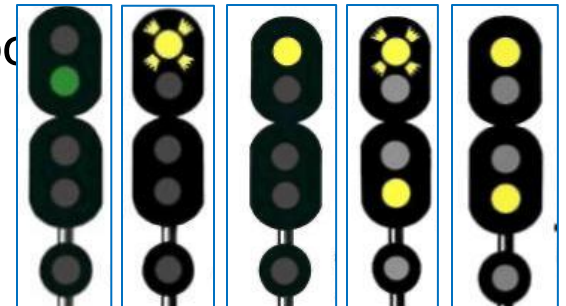
Разрешается организовывать движение по путевой записке форму ДУ-50:

КОРЕШОК ПУТЕВОЙ ЗАПИСКИ	ПУТЕВАЯ ЗАПИСКА
Станция (штемпель)	Станция (штемпель)
ж.д. ст. Кусково	ж.д. ст. Кусково
" 12 " ноября 20 12 г.	" 12 " ноября 12 20 г.
17 ч. 02 мин.	17 ч. 02 мин.
Выдана на поезд № 3508	Разрешаю поезду (толкату поезда) № 3508
(толкату п. № _____)	отправиться с 1 "Б" пути по II гл.
Дежурный по станции <u>Иванов</u>	пути и следовать до входного сигнала станции
(Бланк белого цвета)	<u>Реутово</u> (до _____ км)
	с возвращением обратно.
	Блокировка не действует.
	Дежурный по станции <u>Иванов</u>
	(ненужное зачеркнуть)
	(Бланк белого цвета)

6. Порядок приёма поезда на станцию

Принять поезд на станцию возможно одним из указанных способов:

- По разрешающему сигналу входного светофора



- По радиосвязи;
- По письменному разрешению ДСП на листке со штампом;
- По путевому телефону



7. Средства сигнализации и связи при движении поездов

7.1 Интервальная система (с разграничением по времени)

Движение поездов с разграничением временем устанавливается регистрируемым приказом ДНЦ, передаваемым ДСП станций, ограничивающих соответствующий перегон.

При отправлении с разграничением временем машинист первого поезда должен следовать со скоростью, установленной на перегоне. Машинист второго поезда должен вести поезд со скоростью не более установленной для этих случаев приказом владельца инфраструктуры или владельца железнодорожных путей необщего пользования с особой бдительностью и готовностью немедленно остановиться, если встретится препятствие для дальнейшего движения.

Запрещается отправление поездов с разграничением временем (вслед):

1. Пассажирских, почтово-багажных, грузопассажирских и людских, а также поездов, имеющих в составе вагоны с опасными грузами класса 1 (ВМ) и цистерны со сжиженными газами. За этими поездами также не допускается отправление вслед других поездов;
2. При движении вагонами вперед;
3. Если идущему впереди поезду предусмотрена остановка на перегоне;
4. Во время тумана, метели и при других неблагоприятных условиях, ухудшающих видимость сигналов.

7. Средства сигнализации и связи

при движении поездов

7.2 Электрожезловая система

Правом на занятие поездом перегона при электрожезловой системе служит жезл данного перегона, вручаемый машинисту отправляемого поезда.

Для отправления поезда дежурный по станции запрашивает по телефону согласие дежурного по станции, на которую отправляется поезд, по форме: «Могу ли отправить поезд № ...»

Дежурный по станции, если нет препятствий для приема поезда, дает по телефону согласие по форме:

«Ожидаю поезд № ..., разрешаю вынуть жезл».

Вынув из аппарата жезл, дежурный по станции отправления обязан записать его номер в журнал движения поездов и вручить машинисту отправляемого поезда. На станциях, где жезловые аппараты вынесены на стрелочные посты, номер изъятого жезла дежурный стрелочного поста сообщает дежурному по станции.

При необходимости дежурный по станции имеет право передать жезл, полученный с прибывшего поезда, на поезд, отправляющийся на, тот же перегон, без пропуска жезла через аппарат. В этом случае необходимо предварительно получить согласие дежурного по соседней станции, на которую отправляется поезд. В журналах движения поездов обеих станций против номера поезда, отправляемого с жезлом, не пропускаемым через аппарат, делаются отметки:

«Согласовано отправление по жезлу от поезда № ДСП (подпись)».

Если после изъятия жезла для отправления поезда последний почему-либо не будет отправлен, дежурный по станции обязан вложить жезл в аппарат, уведомить об этом дежурного по соседней станции и сделать отметку в журнале движения поездов: «Поезд № задержан».

7. Средства сигнализации и связи при движении поездов

7.3 Движение по телефонным средствам связи

Перед выдачей путевой записки дежурный по станции должен: на однопутных перегонах получить от соседней станции поездную телефонограмму о согласии на прием поезда, а на двухпутных — телефонограмму о прибытии на эту станцию ранее отправленного поезда.

Форма 1 «Могут ли отправить Форма 2 «Ожидаю поезд № ...

поезд №(подпись)»

(подпись)»

Форма 4 «Поезд №.....

отправился в ч мин прибыл в ч мин

(подпись)»

При скрещении поездов дежурный по станции, имея готовый к отправлению поезд встречного направления, уведомляет дежурного по соседней станции о прибытии поезда и одновременно делает запрос об отправлении встречного, совмещая тексты форм 4 и 1. Обмен поездными телефонограммами между соседними станциями осуществляется лично дежурным по станции или оператором.

Если движение поездов производится по телефонным средствам связи, то при приеме и сдаче смены дежурные по станции и операторы расписываются в журнале поездных телефонограмм по форме:

«Число, месяц, часы, минуты.

Дежурство принял ДСП(подпись)

Оператор.....(подпись)

Дежурство сдал ДСП.....(подпись)

Оператор..... (подпись)»

7. Средства сигнализации и связи при движении поездов

7.4 Полуавтоблокировка

При полуавтоблокировке управление сигналами осуществляется частично вручную работниками службы перевозок, а частично - автоматически от воздействия движущегося поезда на путевые приборы и рельсовые цепи. Ограждаемым (блокируемым) отрезком пути при полуавтоматической блокировке является межстанционный (между отдельными пунктами) или межпостовой перегон (часть перегона между станцией и путевым постом, либо между постами). Право на занятие поездом межстанционного или межпостового перегона при ПАБ появляется при разрешающем показании выходного или проходного сигнала.

Устройства ПАБ не допускают открытия выходного или проходного сигнала до освобождения ограждаемого ими межстанционного или межпостового перегона, а на однопутных перегонах после открытия на станции выходного светофора исключается возможность отправления поезда с соседней станции во встречном направлении.

При полуавтоблокировке межстанционный перегон ограждается выходными и входными светофорами примыкающих к нему станций. На таком перегоне (пути перегона) может находиться только один поезд.

7. Средства сигнализации и связи при движении поездов

7.5 Автоблокировка

При автоблокировке перегон делится на несколько блок-участков (см. раздел Путь и путевое хозяйство), по концам которых устанавливаются проходные светофоры, подающие сигналы о закрытии блок-участка, если он занят другим поездом либо имеет повреждения рельсовой линии (например, излом рельса), и об открытии перегона при его освобождении. Как правило, на блок-участке одновременно может находиться только один поезд. Автоматическое действие проходных светофоров достигается благодаря наличию в пределах каждого блок-участка электрической рельсовой цепи, через которую поезд воздействует на аппаратуру управления огнями светофоров.

Децентрализованная система автоблокировки числового кодирования (АБ-ЧК) применяется на участках, где рельсовые линии одного блок-участка отделяются от рельсовой линии соседнего блок-участка с помощью изолирующих стыков. В системе этого типа информация о показаниях напольного светофора передается в виде числового кода.

Децентрализованная система автоблокировки с тональными рельсовыми цепями (АБТ) применяется на участках с бесстыковым рельсовым путем; рельсовая линия блок-участка ограничивается лишь местами подключения передающей и приемной аппаратуры. Сигналы рельсовых цепей формируются посредством амплитудной модуляции несущих колебаний с частотами 425 и 475 Гц.

Централизованная система автоблокировки с тональными рельсовыми цепями (ЦАБТ) применяется на станциях, ограничивающих перегон. В данной системе используются сигналы, аналогичные тем, что применяются в системе АБТ. Вся аппаратура, кроме светофоров, располагается на станциях. Каждый передатчик рельсовой цепи соединяется отдельной парой кабеля с серединой блок-участка, а приемные концы смежных рельсовых цепей также соединяются отдельной парой со станционными устройствами ЦАБТ. Кроме того, требуются двухжильные кабели для соединения ламп напольных светофоров с аппаратурой управления, размещенной на станциях.

9. Порядок взаимодействия с локомотивной бригадой (1 из 2)

Кто передает	Кому передает	Когда (где) передает	Что передает (наименование передаваемого текста)	Форма передачи текста (приказа, указания, сообщения)	Примечание
1	2	3	4	5	6
1. Безостановочный пропуск поезда по главному пути станции при открытых входном, (маршрутных) и выходном светофорах на однопутный перегон или по правильному пути двухпутного перегона при нормальном действии автоблокировки (полуавтоматической блокировки) и отсутствии необходимости в передаче дополнительных предупреждений.					
—	—	—	—	Переговоры ДСП с машинистом не ведутся.	п. 6.1 ПТЭ
ДСП	ТЧМ пассажирского поезда в одно лицо	На 2-м участке приближения (дальнем)	Сообщение	Машинист поезда (...номер) на приближении к станции Маршрут на проход по (...номер) главному пути готов. Входной и выходной (маршрутный и выходной) светофоры открыты. ДСП ... (фамилия) (сообщения передаются только машинистам пассажирских поездов, работающим в одно лицо)	п. 9.10 ИДП
Примечание: Во всех случаях машинист повторяет текст, переданный ДСП, в последний подтверждает: приказ и указание — словами: «Верно, выполняйте», сообщение и предупреждение — словом «Верно».					
2. Прием пассажирского поезда на путь, не предусмотренный технико-распорядительным актом станции (далее — ТРА), (неспециализированный путь), а также на боковой путь, когда графиком движения предусмотрен пропуск поезда без остановки по главному пути					
ДСП	ТЧМ	На 2-м участке приближения (дальнем)	Сообщение (предварительная информация)	Машинист поезда (...номер) следующего к станции Принимаю Вас на (...номер пути) неспециализированный (или боковой) путь по открытому входному светофору (по пригласительному сигналу или регистрируемому приказу) с остановкой (или без остановки) на станции. ДСП ... (фамилия)	п. 9.10 ИДП
3. Прием поезда по пригласительному сигналу на входном (маршрутном) светофоре					
ДСП	ТЧМ	На 1-м участке приближения (ближнем)	Сообщение	Машинист поезда (...номер) на подходе к станции Вам открыт пригласительный сигнал на входном (маршрутном) светофоре литер ... на (...номер) свободный путь. Маршрут приема готов. ДСП ... (фамилия)	
4. Прием поезда по регистрируемому приказу ДСП.					
ДСП	ТЧМ	На 2 — 1-м участках приближения (без остановки поезда)	Регистрируемый приказ	а) Приказ №... время ... (ч, мин). Машинисту поезда (...номер). Я, дежурный по станции ... (наименование станции), разрешаю Вам следовать на (...номер) путь при запрещающем показании входного (маршрутного) светофора литер Маршрут приема готов. ДСП ... (фамилия). б) Приказ №... время ... (ч, мин). Машинисту поезда (...номер). Я, дежурный по станции ... (наименование станции), разрешаю Вам с (...номер) неправильного пути следовать на (...номер) путь. Маршрут приема готов. ДСП ... (фамилия)	п. 9.32 ИДП
5. Переговоры при изменении показания предупредительного светофора к входному светофору на менее разрешающее (с зеленого на желтый)					
ТЧМ	ДСП	На 2-м участке приближения (дальнем)	Запрос	Дежурный по станции Я, машинист поезда (...номер) ... (фамилия). Предупредительный (...литер) перекрылся с зеленого на желтый. Объясните причину	
ДСП	ТЧМ	Немедленно после вызова ДСП машинистом	Ответ	Машинист поезда (...номер). По указанию диспетчера будете приняты на (...номер) боковой путь станции ... с остановкой. Входной (...литер). Вам открыт на два желтых. ДСП ... (фамилия) (текст изменяется в зависимости от причины перекрытия светофора на менее разрешающее показание)	
Примечание: В случае изменения показания предупредительного светофора к входному светофору с зеленого на желтый ДСП должен вызвать машиниста и объяснить причину. При отсутствии вызова ДСП машинист обязан сам вызвать ДСП и выяснить причину					
6. Передача непредвиденных предупреждений по станции или впередилежащему перегону					
ДСП	ТЧМ	На приближении поезда к станции (по возможности на большем удалении)	Предупреждение	Машинист поезда (...номер), следующего к станции По входной стрелке (...номер), на (...номер) главном пути скорость не более ... км/ч. ДСП ... (фамилия). Только после подтверждения машинистом предупреждения ДСП может открыть входной светофор (если предупреждение действует на станции) или выходной светофор (если предупреждение действует на впередилежащем перегоне)	п. 12.7 ИДП
Примечание: ДСП обязан вызывать машиниста поезда, находящегося на приближении к станции, во всех случаях отклонения от порядка приема и пропуска поезда по станции, установленного графиком движения, технологическим процессом и ТРА станции, и убедиться в правильности восприятия машинистом соответствующих изменений, как правило, без специальной остановки поезда для этой цели					
7. Отправление поезда при запрещающем показании выходного светофора по регистрируемому приказу ДСП					
ДСП	ТЧМ	На пути отправления перед выходным светофором	Регистрируемый приказ	Приказ №... время ... (ч, мин). Разрешаю поезду (...номер), отправиться с (...номер) пути по (...номер) главному пути при запрещающем показании выходного светофора (...литер) и следовать до первого проходного светофора, а далее руководствоваться сигналами автоблокировки. ДСП ... (фамилия)	п. 1.14 ИДП
8. Отправление поезда при запрещающем показании маршрутного светофора по регистрируемому приказу ДСП					
ДСП	ТЧМ	На пути отправления перед маршрутным светофором.	Регистрируемый приказ	Приказ №... время ... (ч, мин). Разрешаю поезду (...номер), отправиться с (...номер) пути по (...номер) пути при запрещающем показании маршрутного светофора (...литер) и следовать до выходного (маршрутного) светофора (...литер), а далее руководствоваться сигналами автоблокировки. ДСП ... (фамилия)	пп. 1.17, 1.14 ИДП
9. Указание об отправлении поезда по письменному разрешению					
ДСП	ТЧМ	На пути отправления перед выходным или маршрутным светофором	Указание ДСП по радиосвязи	Машинист поезда (...номер) на (...номер) пути. По имеющемуся у Вас письменному разрешению (путевой записке ф. ДУ-50, разрешениям ф. ДУ-54, 56, 64) разрешаю отправиться. Маршрут готов. ДСП ... (фамилия)	п.16.18 ПТЭ, п. 9.24 ИДП
10. Отправление поезда по пригласительному сигналу					
ДСП	ТЧМ	На пути отправления перед выходным или маршрутным светофором	Информация машиниста	Машинист поезда (...номер) на (...номер) пути. Вам открыт пригласительный сигнал для отправления на станцию ... по (...номер) пути. Маршрут готов. ДСП ... (фамилия).	

9. Порядок взаимодействия с локомотивной бригадой (2 из 2)

1	2	3	4	5	6
11. Отправление поезда по открытому групповому светофору при неисправности маршрутного указателя пути отправления (из лампочек зеленого цвета) или повторителя группового светофора на пути отправления					
ДСП	ТЧМ	На пути отправления	Регистрируемый приказ	Приказ №... время ... (ч, мин). Машинист поезда (...номер) на (...номер) пути. Групповой светофор (...номер) открыт Вам. Разрешаю отправиться. ДСП ... (фамилия)	п. 1.7 ИДП
12. Отправление поезда по открытому выходному (маршрутному) светофору, когда ведущий локомотив находится головой впереди светофора, и машинисту из кабины не видно показание светофора					
ДСП	ТЧМ	На пути отправления	Регистрируемый приказ	Приказ №... время ... (ч, мин). Машинист поезда (...номер) на (...номер) пути. Выходной (маршрутный) светофор (...номер) Вам открыт. Разрешаю отправиться. ДСП ... (фамилия)	п. 1.8 ИДП
13. Отправление поезда по открытому выходному (маршрутному) светофору при неисправности маршрутного указателя направления (из лампочек белого цвета)					
ДСП	ТЧМ	На пути отправления	Сообщение	Машинист поезда (...номер) на (...номер) пути. Маршрутный указатель направления на светофоре (...номер) неисправен. Маршрут готов в направлении станции ... ДСП ... (фамилия)	п. 1.20 ИДП
14. Отправление (проследование) пассажирского поезда при неисправности повторителя выходного (маршрутного) светофора					
ДСП	ТЧМ	а) На пути отправления перед повторительным светофором	Сообщение	а) Машинист поезда (...номер) на (...номер) пути. Повторитель выходного (маршрутного) светофора (...номер) неисправен, основной светофор открыт. ДСП ... (фамилия) б) Машинист поезда (...номер), следующего к станции ... Повторитель выходного (маршрутного) светофора (...номер) неисправен, основной светофор открыт. ДСП ... (фамилия).	п. 1.9 ИДП
		б) На 1-м участке приближения (ближнем)	Сообщение		
15. Отправление поезда по неправильному пути, оборудованному устройствами для движения по сигналам локомотивных светофоров (АЛСН)					
ДСП	ТЧМ	При графической стоянке поезда на пути отправления. При безостановочном пропуске на 2 — 1-м участках приближения к станции	Предупреждение	Машинист поезда (...номер) на (...номер) пути (или следующего к станции ...). Будете отправлены (проследуете станцию) на станцию ... по (...номер) главному неправильному пути по открытому выходному светофору, далее — по сигналам АЛСН. На ... км ... пикете скорость не более ... км/ч (или другое действующее предупреждение). ДСП ... (фамилия)	п. 16.25 ПТЭ, п. 1.5 ИДП
Примечание: Поезда, не имеющие графической стоянки, пропускаются по станции без остановки. Отправление (проследование) поездов производится только по разрешающему показанию выходного светофора: один желтый мигающий и один лунно-белый огонь (п. 1.15 ИДП, п. 2.11 Инструкции по сигнализации на железных дорогах Российской Федерации, утвержденной МПС России 26 мая 2000 г. № ЦРБ-757 — далее ИСИ)					
16. Отправление поезда при запрещающем показании выходного светофора на перегон, оборудованный АЛС, как самостоятельным средством сигнализации и связи (АЛСО)					
ДСП	ТЧМ	На пути отправления	Регистрируемый приказ	Приказ №... время ... (ч, мин). Разрешаю поезду (...номер) отправиться с (...номер) пути по (...номер) главному пути при запрещающем показании выходного светофора (...номер) и следовать до выхода на перегон со скоростью не более 20 км/ч, а далее руководствоваться сигналами локомотивного светофора. ДСП ... (фамилия)	п. 1.34 ИДП
17. Отправление поезда при запрещающем показании выходного светофора на перегон, оборудованный полуавтоматической блокировкой, по приказу ДСП, автоматически записываемому системой регистрации переговоров, вместо выдачи машинисту письменного разрешения ф.ДУ-52					
ДСП	ТЧМ	На пути отправления	Регистрируемый приказ	Приказ №... время ... (ч, мин). Разрешаю поезду (...номер) отправиться с (...номер) пути по (...номер) главному пути и следовать до станции (блок-поста) Перегон свободен. ДСП ... (фамилия)	п. 3.6 ИДП
18. Возвращение поезда на станцию отправления путем осаживания ведущим локомотивом					
ДСП	ТЧМ	а) При нахождении поезда на перегоне.	Регистрируемый приказ.	а) Приказ №... время ... (ч, мин). Перегон ... (или путь перегона) для движения всех поездов закрыт. Поезд (...номер) разрешается осадить до входного сигнала (или сигнального знака «Граница станции»). ДСП ... (название станции и фамилия). б) Машинисту поезда (...номер) разрешаю осадить поезд до входного сигнала (до сигнального знака «Граница станции»). ДСП ... (название станции и фамилия)	п. 7.15 ИДП
		б) Если поезд остановился, не освободив первый блок-участок.	Указание (разрешение)		
Примечание: прием возвращаемых с перегона поездов на станцию производится по открытому входному светофору или при запрещающем его показании в порядке, установленном в п. 9.30 ИДП. Текст приказа — согласно п. 9.32 ИДП (п. 4 настоящего приложения)					
Сообщения ДСП машинисту о срабатывании устройств автоматического контроля технического состояния железнодорожного подвижного состава на ходу поезда передаются в соответствии с инструкциями по эксплуатации этих устройств. Сообщения машиниста поезда о возникновении аварийной и опасной ситуации, включая вынужденную остановку поезда на перегоне, должны начинаться со слов: «Внимание, все!».					

10. Порядок движения вспомогательных локомотивов и хозяйственных поездов

Движение осуществляется по приказу формы ДУ-64.

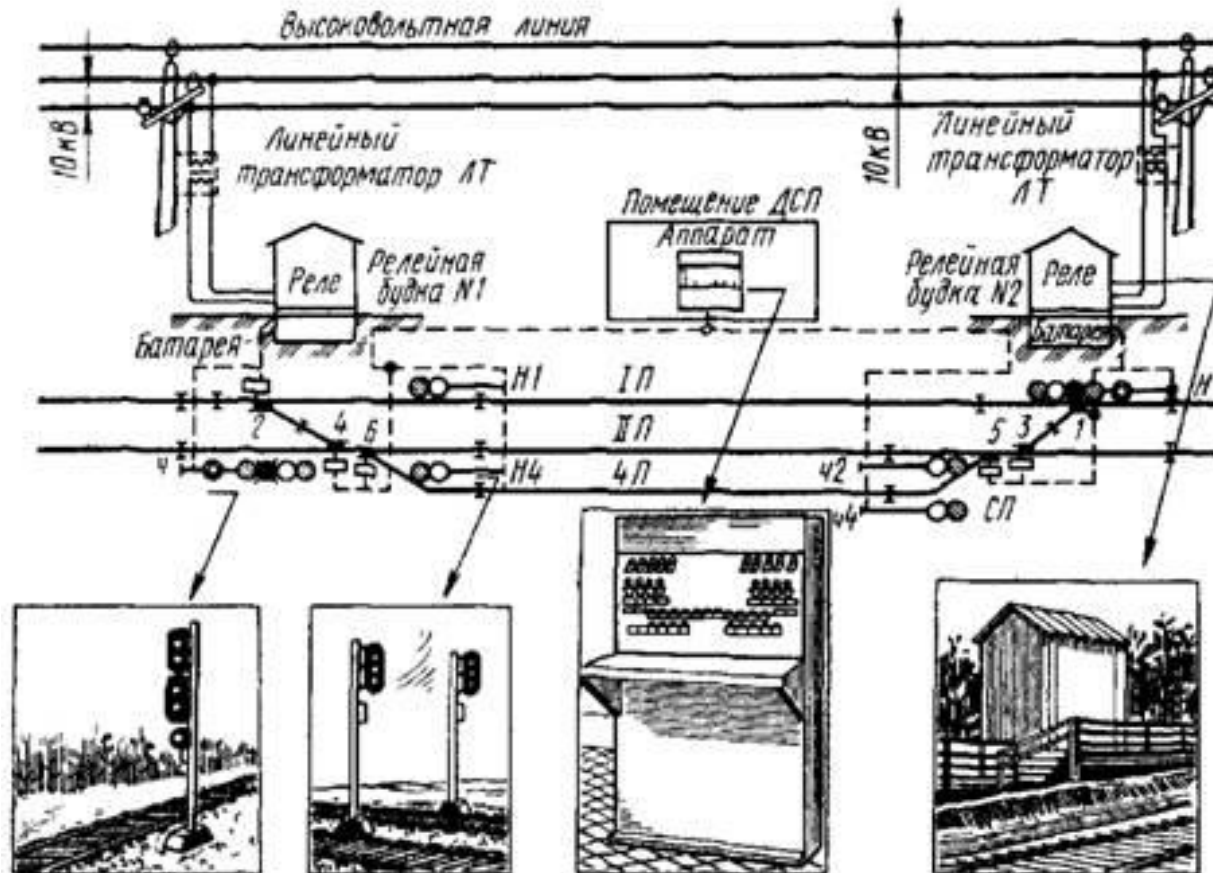
КОРЕШОК РАЗРЕШЕНИЯ	РАЗРЕШЕНИЕ
Ж.д. ст. Реутово <small>Станция (ш.г.м.п.с.в.)</small>	Ж.д. ст. Реутово <small>Станция (ш.г.м.п.с.в.)</small>
«12» <u>ноября</u> 20 <u>12</u> г.	«12» <u>ноября</u> 20 <u>12</u> г.
Разрешаю поезду № <u>5102/5101</u>	Разрешаю поезду № <u>5102/5101</u>
с локомотивом № <u>5076</u>	с локомотивом № <u>5076</u>
отправиться на перегон <u>Реутово - Кусково</u>	отправиться на перегон <u>Реутово - Кусково</u>
по <u>II</u> гл. пути до <u>19</u> км	по <u>II</u> гл. пути до <u>19</u> км
для <u>производства работ по выправке пути</u>	для <u>производства работ по выправке пути</u>
<u>с возвращением на ст. Реутово по указанию</u>	<u>с возвращением на ст. Реутово по указанию</u>
<u>руководителя работ в 02 ч. 30 мин.</u>	<u>руководителя работ в 02 ч. 30 мин.</u>
<u>На перегон отправлен встречный хозяй-</u>	<u>На перегон отправлен встречный хозяй-</u>
<u>ственный поезд №5103/5104.</u>	<u>ственный поезд №5103/5104.</u>
Настоящее разрешение дает право проезда выходного сигнала станции с запрещающим показанием и следования по перегону вне зависимости от показаний проходных светофоров автоблокировки.	Настоящее разрешение дает право проезда выходного сигнала станции с запрещающим показанием и следования по перегону вне зависимости от показаний проходных светофоров автоблокировки.
Дежурный по станции <u>Власова</u> (подпись)	Дежурный по станции <u>Власова</u> (подпись)
(бланк белого цвета с красной полосой по диагонали)	(бланк белого цвета с красной полосой по диагонали)

11. Порядок проследования маневрового светофора с запрещающим показанием

Проследование маневрового светофора с запрещающим показанием или погасшим огнем при готовом маршруте разрешается по указанию ДСП станции, дежурного стрелочного поста или оператора поста централизации, передаваемому ими машинисту маневрового локомотива лично, по радиосвязи, двусторонней парковой связи или через руководителя маневров.

12. Средства СЦБ на станциях

1. Маршрутно-релейная централизация (МРЦ) – система, позволяющая нажатием двух или нескольких кнопок на манипуляторе переводят сразу все стрелки, входящие в маршрут.



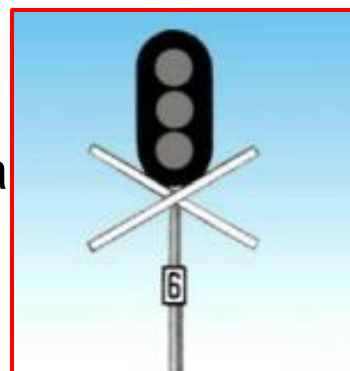
2. Индивидуальные средства СЦБ.

13. Признаки недействующей блокировки

- Погасшие огни на двух и более подряд стоящих светофорах;



Не путать с недействующими светофора



- Разрешающий огонь на занятом участке пути;
- Невозможность смены направления (на однопутном участке);
- Невозможность открытия выходного сигнала.

Спасибо за внимание!

4 год обучения