

**Фонационный отдел
периферического речевого
аппарата**

- Дыхание во время речи называется речевым (фонационным). Оно обладает рядом специфических особенностей.
- Чем больше объем вдыхаемого воздуха и соответственно длиннее выдох, тем больший объем речевого материала может быть произнесен без потери смысловых акцентов.
- Осуществление вдоха через ротовую полость позволяет обеспечить быстрый бесшумный добор большого объема воздуха за минимальное количество времени.

- Фонационный отдел периферического речевого аппарата анатомически представлен гортанью и ее голосовыми складками. Вне речи складки раздвинуты. При фонации голосовые складки напрягаются, смыкаются и производят колебательные движения. Именно колебательные движения голосовых складок и порождают звуковые волны.

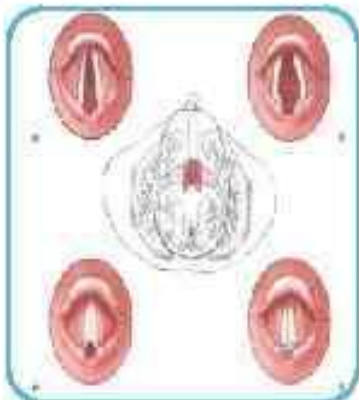
Фонационный отдел речевого аппарата

Гортань



- участок дыхательной системы, который соединяет глотку с трахеей и содержит голосовой аппарат
- гортань расположена на уровне 4–6 шейных позвонков и соединяется связками с подъязычной костью
- сверху гортань соединяется с полостью глотки, снизу — с трахеей

Голосовые связки

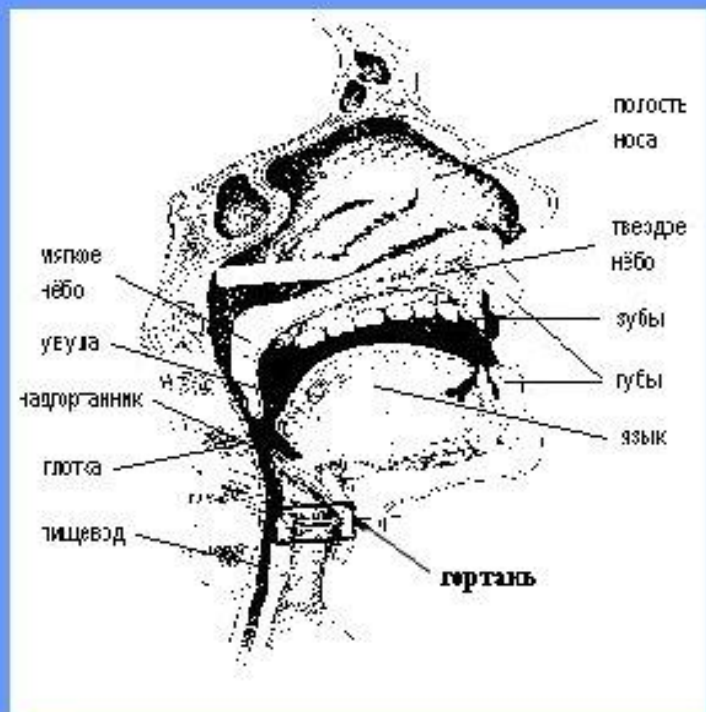


- складка слизистой оболочки гортани, выступающая в её полость, содержащая голосовую связку и голосовую мышцу

**Артикуляционный отдел
периферического речевого
аппарата**

- Представлен полостью рта, нижней челюстью, языком, губами, глоткой и мягким небом. Мягкое небо при спокойном дыхании расслаблено, частично закрывает вход в ротовую полость из глотки. Во время глубокого дыхания, зевания и речи небная занавеска поднимается вверх, открывая проход в полость рта и, наоборот, закрывая проход в носоглотку.

Артикуляционный отдел периферического речевого аппарата.



Органы артикуляционного отдела можно разделить на:

1. Пассивные органы

произношения - полость носа, твёрдое нёбо, задняя стенка глотки (так как это – неподвижные органы)

2. Активные органы

произношения - нижняя челюсть, губы, язык, мягкое нёбо (так как это подвижные органы).

Основную роль в произнесении речевых звуков играют мышцы языка. Кроме него в артикуляторном акте принимают участие мышцы губ и щек, мышцы, поднимающие нижнюю челюсть, и мышцы шеи.

- Основную роль в произнесении речевых звуков играют мышцы языка. Кроме него, в артикуляторном акте принимают участие мышцы губ и щек, мышцы, поднимающие нижнюю челюсть и мышцы шеи. Язык представляет собой массивную мышцу, которая не имеет сухожилий.

- Можно выделить функционально отдельные волокна, которые выполняют свою особую роль в произнесении звука. При произнесении отдельного речевого звука часть мышечного волокна может быть напряжена, а другая часть расслаблена.
- Напряжение артикуляторной мышцы в процессе устной речи связано не только с конкретной работой по произнесению отдельного звука. Оно несет на себе влияние остаточного напряжения от произнесения предыдущего звука, а также подготовительное напряжение, связанное с произнесением последующего звука, которые входят в состав слова.

- Артикуляцией называется работа периферических органов речи по воспроизведению звуков.

- Для формирования речевой артикуляции в процессе речевого онтогенеза необходимы те сложнейшие координаторные механизмы центральной нервной системы, которые способны регулировать специфическую точную работу мышц артикуляторного аппарата, обеспечивающих устную речь.

Спасибо за внимание!