

Школа Пространственной Хиромантии

*«Исследование отпечатков рук людей без
определенного места жительства»*



Мною было исследовано 50 пар отпечатков рук людей, не имеющих определенного места жительства. В результате чего были выявлены признаки, которые могут указывать на людей с определенным «вкусом» к жизни. Конечно, можно только предположить, что по совокупности этих признаков человек относится именно к такого рода жизнедеятельности, отделяя их от убийц, наркоманов или просто социально неутвердившихся в жизни людей, но вешать подобные ярлыки было бы не правильно. Так или иначе по качеству линий, наличию или отсутствию их на ладони можно сделать предположение о качестве жизни человека.

Все мы знаем, кто такие бомжи, но можем только догадываться как они живут. При исследовании я не пытался найти какой-то знак, который будет указывать именно на то, что человек бомж. Я просто оценивал наполненность ладони линиями и их характер по направлению, толщине, разветвленности, наличию или отсутствию определенных показателей, отвечающих за позитивные или негативные периоды в жизни. В результате получились следующие процентные соотношения:

Особенностью пустой руки является наличие только главных линий.

В целом, пустая рука отражает пустоту человека, его низкую образованность, не желание наполнять себя знаниями, простоту в общении, стремление к быстрым деньгам (деньги как цель, а не самореализация), не желание что-то вообще менять по жизни.

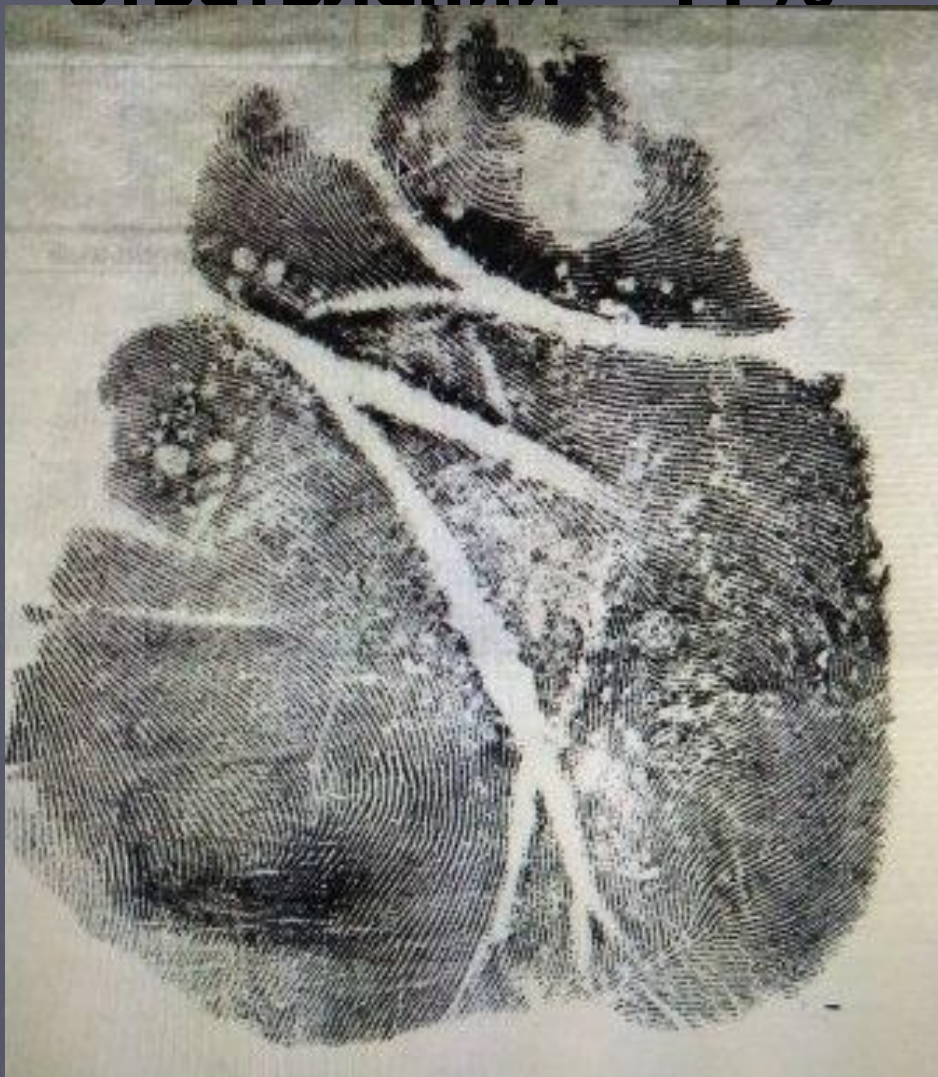
Такой человек эмоционально закрыт для окружающих, он кажется отстраненным, безучастным к жизненным ситуациям других из-за своей особенности блокировать, держать под контролем свои эмоции, не показывая и практически не реагируя на внешние обстоятельства. Не смотря на данную отстраненность внутренне он конечно способен и чаще всего бурно реагирует на всё, но внешне, для окружающих остается хладнокровным, безэмоциональным, про таких говорят – толстокожий или непробиваемый.

Такие люди отличаются физической выносливостью, крепким здоровьем, добродушностью - от части из-за своего эмоционального спокойствия, но тут главное не перейти границы этой «безэмоциональности», иначе можно ощутить на себе всю ярость, жестокость и силу негодования.

Пустая рука - 68%



Главные линии широкие, без ответвлений – 44%



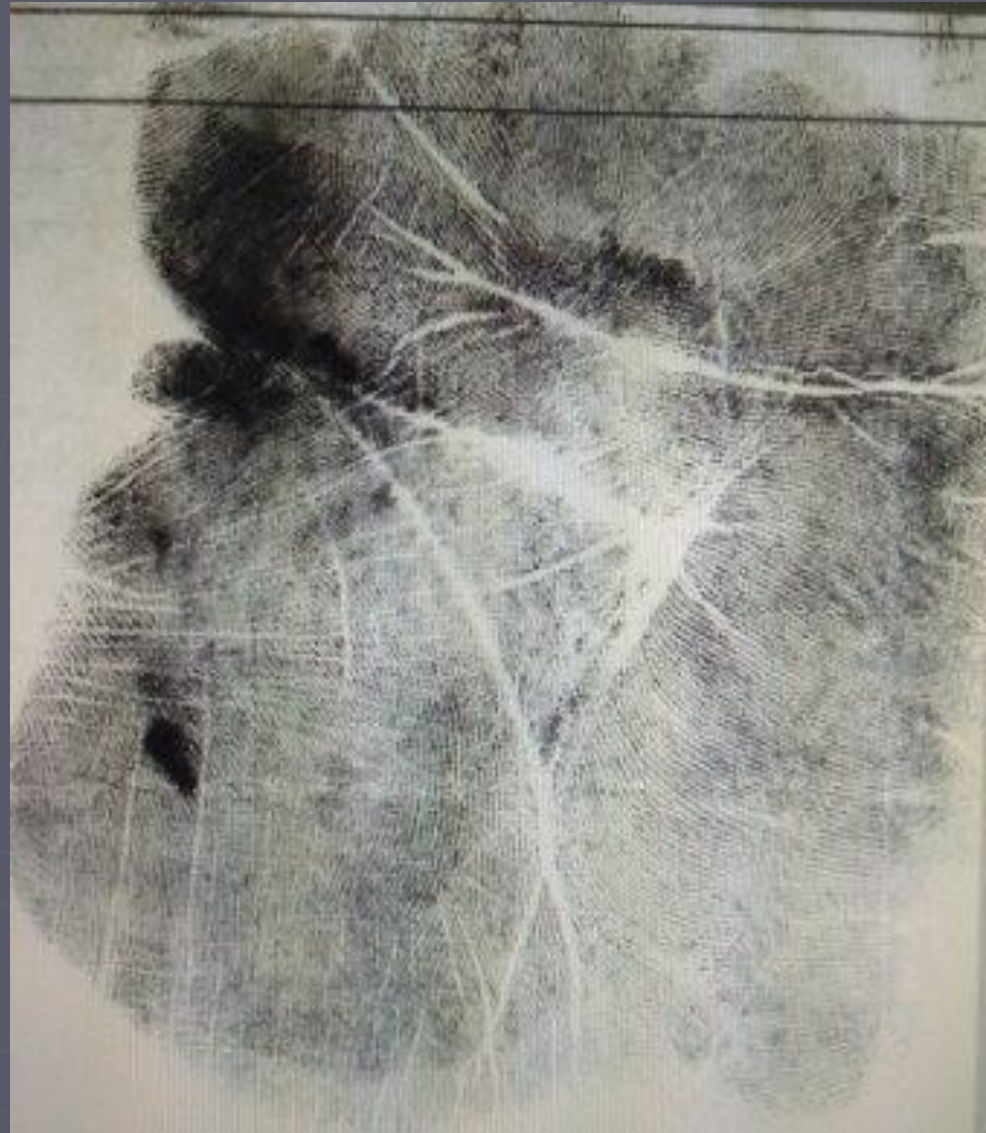
Широкие линии - словно раскатанные, говорят о тяжелой жизни человека, которому придется пройти через очень большое количество неприятностей, трудностей. Если линии такие широкие на всем своем протяжении, то и жизнь человека от начала до конца будет окрашена негативными моментами, больше похожую на выживание или существование.

Широкие линии это потеря энергии. Широкая линия Жизни – потеря целей, как результат раздражительность и агрессивность, не умение собраться, опущение рук. Широкая линия Головы – не умение сосредоточиться, не умение собраться, нервные срывы. Широкая линия Сердца – непонимание любви, не знание основ построения семьи.

Процентное соотношение тут не очень велико (составляет меньше половины), но и не все становятся с рождения бомжами, возможно подобная раскатанность линий говорит о том, что человек уже с раннего возраста был лишен самого главного – любви, поддержки, правильного наставничества в роли родителей, жизнь так и сложилась, точнее не сложилась.

Отсутствие главной вертикальной линии на ладони говорит об отсутствии жизненных целей, норм, приоритетов, которые позволяют человеку строить планы на будущее, достигать задуманного, быть востребованным в той или иной сфере деятельности. Не имея четких приоритетов, не видя той дороги, по которой надо идти, человека кидает из крайности в крайность. Так же линия Судьбы выполняет роль защитной линии, соответственно ее отсутствие лишает человека защиты от любого рода неприятностей. Такой человек будет не защищен, не стабилен – вольный в поле ветер.

Отсутствие линии Судьбы – 52%



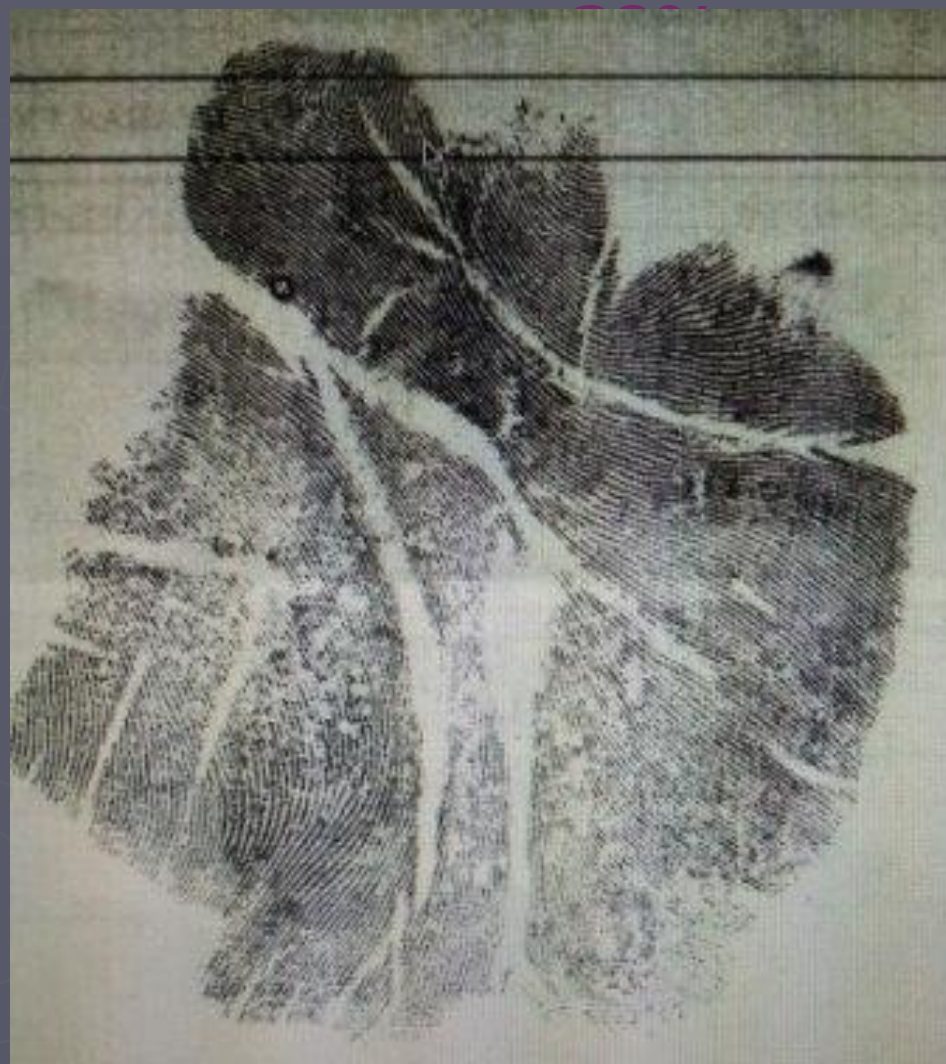
Отсутствие линии Солнца – 60%



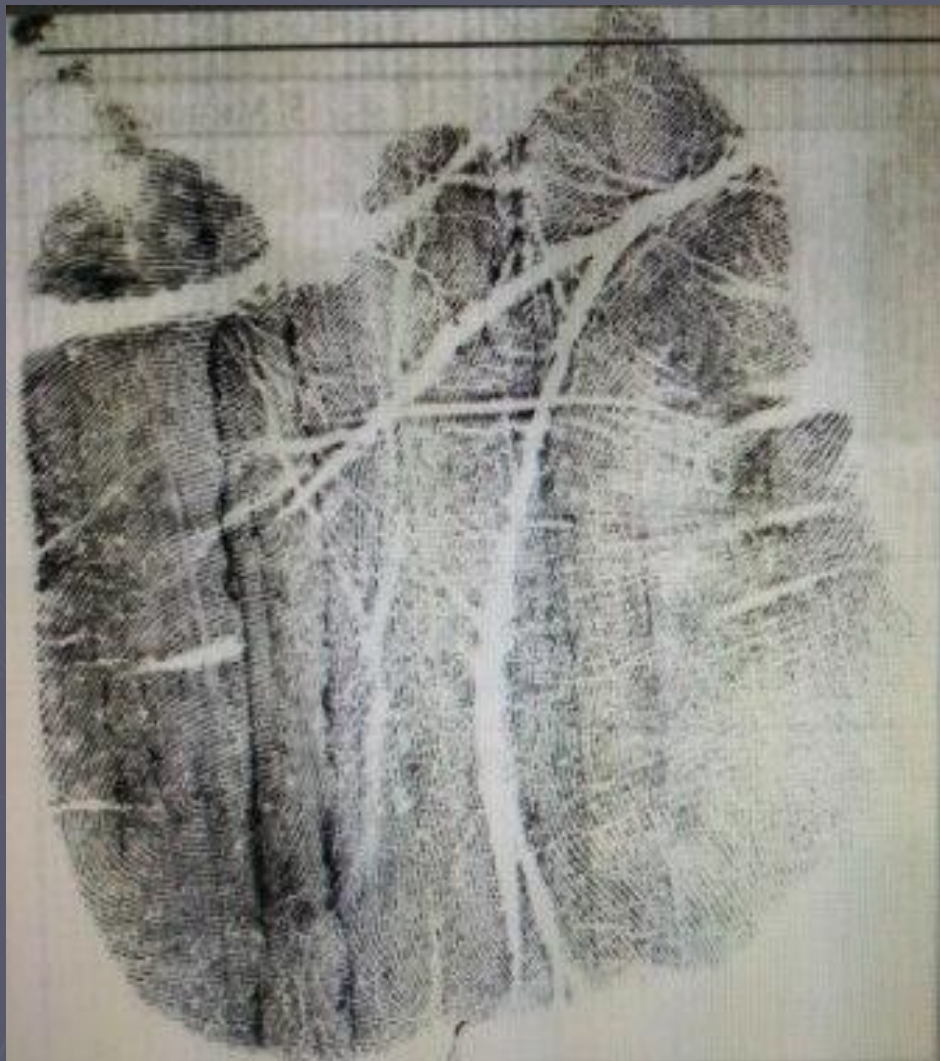
Сама линия Солнца в психологическом аспекте указывает на общую удовлетворенность человека в целом своей жизнью. Отсутствие линии Солнца может говорить о том, что человек не испытывает радости, удовлетворенности, позитивных моментов, соответственно и сам не может являться позитивом для других – отдавать эти качества, не имея их.

Нарушение папиллярного слоя является одним из главных негативных признаков системы самосохранения. Имея подобные нарушения можно легко попасть в неприятную ситуацию и уже не выйти из нее победителем при дополнительных признаках. Живя где придется очень опасно «иметь» ко всему прочему такого рода нарушения.

**Дисплазия
(деформация) участков
папиллярного слоя**



**Совместное начало
линии Жизни и линии
Головы – 64%**



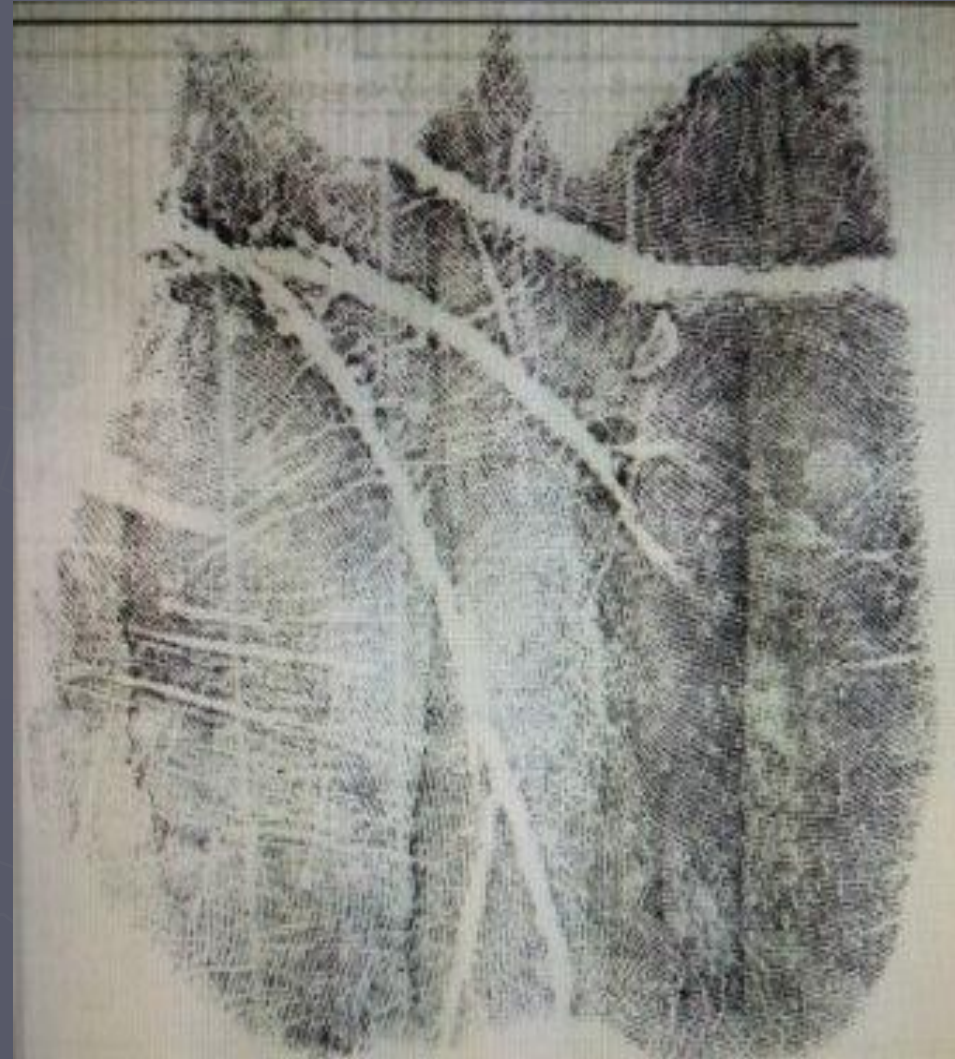
**Присутствие данного знака
указывает на
осторожность человека
(что позволяет ему
обходить некоторые
опасные ситуации).
Влияние семьи имело
особое значение, которое
повлияло на становление
характера человека,
перенимая
поведенческую
тенденцию родителей
или тех, кто занимался
его воспитанием.**

Знак «наркомана» -

56%

Данный признак, склонность к этому, была выявлена на кафедре криминалистики. Отдельностоящего знака наркомана конечно нет, но есть набор признаков, указывающих на склонность человека к употреблению веществ, которые позволяют менять реальность для этого человека, тем самым приводя его к еще большей иллюзии мировосприятия и оторванности от него, чем усугубляет свое положение, приводя свой разум и организм в целом к разрушению и деградации сознания.

Само течение линии Жизни направлено на холм Нептуна, получается такая пологая дуга, которая говорит о склонности человека к перемещениям, путешествиям, такие люди всегда находятся в динамике (учитывая ширину линий, можно сказать, что это больше относится к кочеванию, чем к поездкам за новыми ощущениями).



Между холмами Меркурия и Солнца имеется петля (но она смещена на холм Солнца) – 58%



Люди с данной петлей могут иметь следующие характеристики: свободолюбивые, экспрессивные, им не свойственны долгосрочные привязанности и отношения, могут иметь раздражительный характер.

Так же вместе с этой петлей, можно заметить особое течение папиллярных линий образующих сеть колец под пальцем Солнца. Такой показатель говорит о неуверенности в себе, чувстве отверженности, ненужности и отстраненности. Что наверняка и испытывают такие люди, глядя на мир и отношения к ним в этом мире.

Развитый холм Венеры – это показатель наполненности жизненной энергией. Человек с развитым холмом Венеры полон сил и способен легко переносить различные заболевания. С положительной стороны это люди жизнерадостные, добродушные, отзывчивые, легко идущие на контакт взаимопомощи, но при выше перечисленных сопутствующих показателях (таких как ширина линий, пустота руки в целом и т.п.), человек нацелен в большей степени на потребление, удовлетворение своих плотских, эгоистических желаний, нежели на социальное, общественное развитие своей личности. Плюсом для них конечно является большой запас витальности, который так необходим для выживания в разных условиях.

Сильновыраженный холм Венеры – 78%



Процентное соотношение папиллярных узоров на пальцах

Большой палец

БОЛЬШОЙ ПАЛЕЦ

ДУГИ – 2%

ПЕТЛИ –
53,4%
из них 5,9%
2-е петли,
0,9%
радиальные

ЗАВИТКИ -
43,4%
из них 5,9%
сложные
завитки

На большом пальце – пальце личности, часто встречаются завитки, что говорит об индивидуальности (что кажется странно, перед тем, как начать анализировать, у меня было представление, что большее количество будут занимать простые дуги, или петли, как признак степенности, не притензионности, смирению и приспособляемости – в таком положении против Судьбы не пойдешь, остается смириться с таким существованием), но ожидания мои не оправдались), завитки на БП так же наделяют хорошим потенциалом витальности (что и подтверждает развитый холм Венеры), быстрым восстановлением сил и упертостью.

Но большинство все таки петли – способность приспособляться к различным условиям. Статистика показывает, что те, кто принимает жизнь такой, какая она есть, без претензий и желаний что-то изменить, составляют самое малое количество (дуги).

Остальные показатели отпечатков пальцев так же показывают преобладание петель, но и высокий процент завитков.

Указательные пальцы

Юпитер

ДУГИ – 0%

ПЕТЛИ – 60,3 %

из них 18,8%
радиальные

ЗАВИТКИ –

38,6%

Средние пальцы

САТУРН

ДУГИ – 0,9%

ПЕТЛИ – 70,2%

из них 5,95%
2-е петли,
3% радиальные

ЗАВИТКИ –

26,7%

Безымянные пальцы

СОЛНЦЕ

ДУГИ – 0,9%

ПЕТЛИ - 37,6%

ЗАВИТКИ –
60,4%

Мизинцы

МЕРКУРИЙ

ДУГИ – 0,9%

ПЕТЛИ – 79,1%

из них 2%
2-е петли

ЗАВИТОК –
18,8%

Нарушение папиллярного слоя отпечатков пальцев



В 64% было нарушение папиллярного слоя отпечатков пальцев в виде дисплазии папиллярного узора, в виде шрамов, что так же приводит к нарушению течения энергии, внося негативные характеристики в личность человека, нарушение гармонии и указывая на риски для жизни в целом.

Средний возраст осматриваемых составляет
– 41 год (минимальный возраст – 22 года,
максимальный – 69 лет)



Подводя итоги исследования, можно сделать вывод, что те люди, которые оказались по воле Судьбы людьми без определенного места жительства имеют в большинстве своем:

- элементарный тип руки с основными широкими линиями,
- грубый папиллярный слой ладони,
- отсутствие вертикального ряда линий или их частичное – короткое наличие,
- хорошо выраженный холм жизненной энергии с пологой линией Жизни, уходящей на холм Нептуна,
- нарушение папиллярного слоя ладони и пальцев,
- а так же наличие петли на холме Солнца.

Спасибо за внимание!
Берегите себя и своих близких!
Счастливых знаков Судьбы!

Дмитрий Ляшенко
<https://vk.com/id221060936>

2019 год