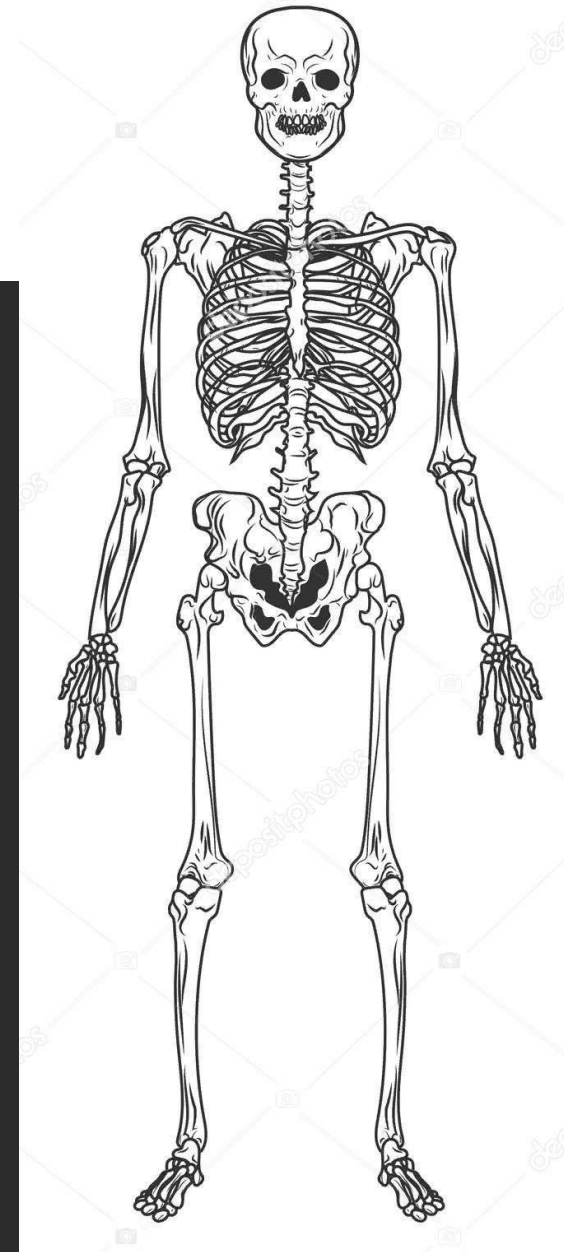


ТРАВМЫ КОНЕЧНОСТЕЙ

ТРАВМА – ЭТО

анатомические и функциональные нарушения тканей и органов, возникающие в результате действия факторов внешней среды.



КЛАССИФИКАЦИЯ ТРАВМ

- По времени их возникновения на острые и хронические.
- Острая травма — одновременное воздействие различных внешних факторов (механических, термических, химических, радиационных и др.) на организм человека, приводящее к нарушению структуры, целостности тканей и выполняемых ими функций.
- Хроническая травма — это повреждение, возникающее в результате многократных и постоянных неинтенсивных воздействий одного и того же травмирующего фактора (к ним относится большинство профессиональных заболеваний).



КЛАССИФИКАЦИИ

- По виду повреждающего момента :
- механические,
- термические (ожоги, обморожения),
- химические,
- баротравмы (повреждения при резком изменении давления
- внешней среды),
- электротравмы,
- комбинированные (сочетание механического и немеханического повреждения, например, перелома и ожога и т. д.).



- Обстоятельства получения травмы:
- бытовые,
- производственные,
- спортивные,
- боевые и др.

КЛАССИФИКАЦИИ

- Наличие или отсутствие повреждения целостности кожного покрова делит травмы на открытые и закрытые.
- по объему поражения:
 - изолированные (повреждение одного органа или в пределах одного сегмента опорно-двигательного аппарата);
 - множественные (повреждение нескольких органов или нескольких сегментов конечностей, то есть имеются одновременные переломы двух и более сегментов или отделов опорно-двигательного аппарата);
 - сочетанные (одновременное повреждение внутренних органов и опорно-двигательного аппарата).
- Любая травма сопровождается кровотечением или отеком с развитием местного воспаления и с возможным последующим некрозом тканей. Тяжелые и множественные травмы, как правило, сопровождаются травматическим шоком и очень опасны для жизни.



ПЕРВАЯ ПОМОЩЬ

- Вызвать и дождаться приезда бригады скорой медицинской помощи
- В основной массе случаев следует вызвать и дождаться приезда бригады скорой медицинской помощи, которая сможет выполнить качественное обезболивание и иммобилизацию травмированной конечности. В данном случае до приезда бригады скорой медицинской помощи следует придерживать травмированную конечность вручную и контролировать состояние пострадавшего.



ПЕРВАЯ ПОМОЩЬ

- Если предполагается транспортировка пострадавшего или его переноска на дальнейшее расстояние
- Если же в результате особых обстоятельств предполагается транспортировка пострадавшего (или его переноска на дальнейшее расстояние), следует выполнить иммобилизацию поврежденной конечности. При этом следует фиксировать минимум два сустава (один ниже, другой выше перелома). При переломе плеча и бедра надо фиксировать три сустава – плечевой, локтевой, лучезапястный или тазобедренный, коленный, голеностопный соответственно. Наиболее доступным, безопасным и эффективным для большинства участников оказания первой помощи способом иммобилизации при травме конечностей является так называемая аутоиммобилизация. Для этого поврежденную ногу можно прибинтовать к здоровой ноге, проложив между ними мягкий материал. Поврежденную руку можно зафиксировать, прибинтовав к туловищу. На область предполагаемой травмы можно положить холод.

