

Деятельность музея

«Функции музея», «направления работы музея».

Что делают
музеи?

Какая функция
музея самая
важная?



Как работают
музеи?

Что такое
концепция
музея?



институт
социальной
памяти

отбор

общественная потребность



музей



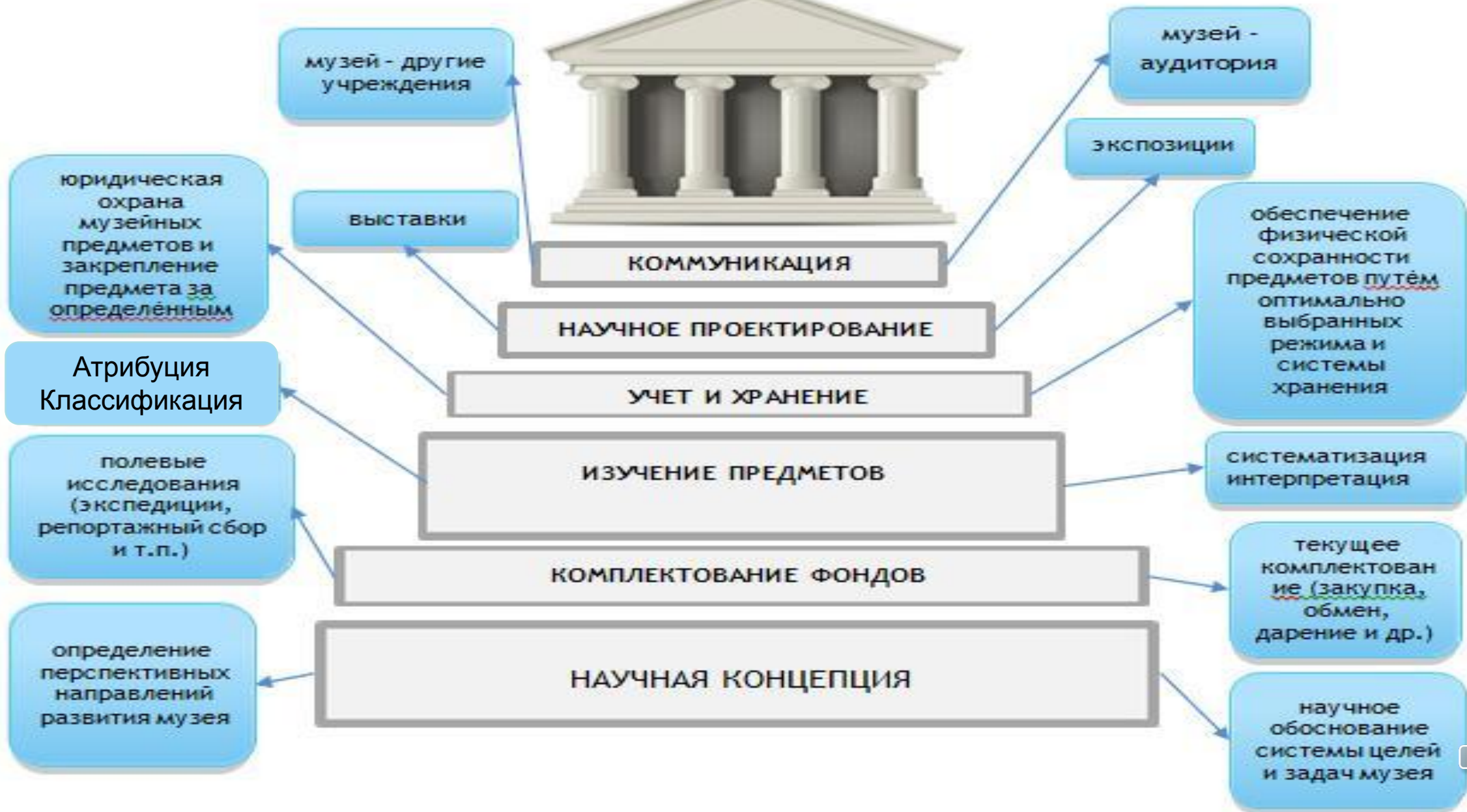
общество

сохранение
репрезентация
передача

формирование мировоззрения,
ценностных ориентаций



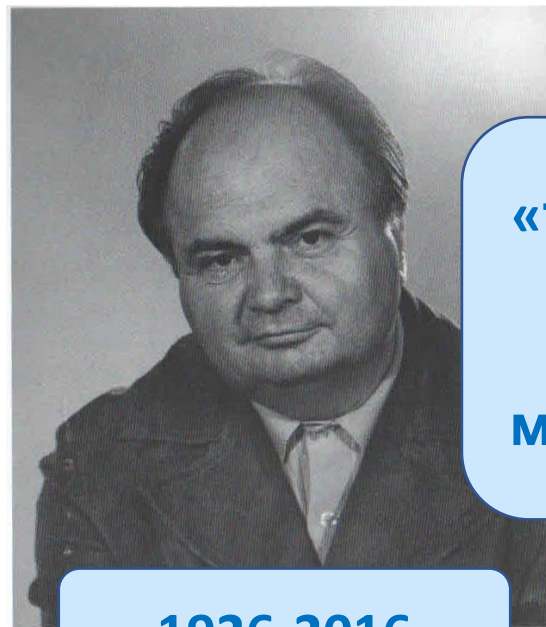
МУЗЕЙ



Основные понятия

Тезаврирование (процесс)
включает:

- Исследование музейных предметов (классификация, систематизация, интерпретация);
- Учетная деятельность;
- Охрана музейных предметов.



1926-2016

Термин
«тезаврирование»
в музееведение
ввел чешский
музеолог Збыслав
Странский.

Тезаврирование – процесс
познания ценности музейного
предмета и содержащейся в нем
информации, исследование
предмета с учетом его
сохранности и имеющейся
документации.



Атрибуция музейных предметов.

- **Атрибуция, или определение** ставит своей задачей выявить присущие предмету признаки — физические свойства, функциональное назначение, историю происхождения и бытования.
- Для этого устанавливается материал и способ изготовления предмета (ручной, механический,ковка, чеканка, литье, живопись, гравюра, литография, письмо, печать и пр.), цвет, форма, размер, вес (в случае с предметами нумизматики и предметами из драгоценных металлов), устройство, авторство, стилистические особенности, время и место создания и бытования предмета, его социальная, этническая, мемориальная



Экспертиза антиквариата

Источник:

<https://forum.violity.com/viewtopic.php?p=11947188>



Виды дополнительных экспертиз

Во время исследования ценных вещей или произведений искусства могут быть проведены такие виды экспертиз:

1. **технологическая** — определяет соответствие техническим условиям изготовления предмета, возможные изменения формы, ремонт и общее состояние изделия;
2. **трассологическая** — определяет возраст изделия;
3. **пробирная** — изучает состав сплава, из которого изготовлено изделие, соответствие пробирного клейма;
4. **геммологическая** — установление состава драгоценных камней;
5. **искусствоведческая** — определяет авторство, принадлежность антиквариата к определенному периоду времени, исследует на предмет установления культурной или исторической ценности;
6. **экспертиза подлинности** — отвечает на вопрос о соответствии указанной информации в маркировке и сопроводительной документации с действительностью.



Классификация и систематизация музейных предметов

Этап **классификация и систематизация**, призван установить взаимосвязи предметов.

Целью классификации является деление предметов на группы в соответствии со всеми существенными признаками (общая классификация) или по одному из них (частная классификация). В зависимости от выбранного принципа это будет:

- **хронологическая** (по времени создания или бытования предметов) или географическая (по месту создания или бытования предметов),
- **авторская или именная** (объединяет предметы, относящиеся к одному лицу),
- **тематическая** (устанавливает отношение к темам профильной дисциплины) или предметная (группирует предметы по назначению или сюжету) классификация.



КЛАССИФИКАЦИЯ ДОКУМЕНТОВ

по способу документирования

- рукописные
- электронные
- графические
- кино-, фото-, фонодокументы

по сфере использования

- организационно-распорядительные
- финансово-бухгалтерские
- научно-технические
- по труду
- отчетно-статистические

по месту составления

- входящие
- исходящие
- внутренние

по грифу ограничения доступа

- открытые
- с грифом ограничения доступа

по происхождению

- официальные
- личные

по юридической значимости

- подлинники или оригиналы
- копии
- заверенные копии
- дубликаты

по форме изложения

- индивидуальные
- трафаретные
- типовые

по срокам хранения

- постоянного хранения,
- долговременного хранения
- временного хранения



Примеры систематизации



Книги по алфавиту в библиотеке



Экспонаты в залах музея



Товары в магазине



Систематизация поездов по расписанию



Интерпретация (истолкова

В основе лежит синтез результатов атрибуции и систематизации, при этом устанавливаются:

- подлинность,
- достоверность,
- репрезентативность предмета, объем содержащейся в нем информации,
- его аттрактивные,
- экспрессивные и
- коммуникативные качества,
- принадлежность к типовым или уникальным предметам,
- музейная ценность.



Экспозиция «Славься ввек, Бородино!» // Музей «Бородинское поле»



Подробное описание внешнего вида музейного предмета это...



Параметры описания музейного предмета

- Инвентарный номер
- Наименование предмета
- Автор, изготовитель
- Место создания
- Дата создания
- Описание предмета
- Размер и вес предмета
- Сохранность
- Материал и техника изготовления
- Источник и способ поступления
- Легенда предмета
- Изображение предмета

Музейные предметы из экспозиции
Московского Кремля



Интерпретаци
я

Систематизация

Атрибуция

Классификация



Подробное описание внешнего вида музейного предмета это...



Параметры описания музейного предмета

- Инвентарный номер
- Наименование предмета
- Автор, изготовитель
- Место создания
- Дата создания
- Описание предмета
- Размер и вес предмета
- Сохранность
- Материал и техника изготовления
- Источник и способ поступления
- Легенда предмета
- Изображение предмета

Музейные предметы из экспозиции
Московского Кремля



Интерпретаци
я

Систематизация

Атрибуция

Классификация



Функции музея

- Выявление памятников культуры
 - Комплектование
 - Учет
 - Изучение
 - Научное описание
 - Хранение
 - Использование
- Консервация
 - Реставрация



Постоянная экспозиция//
Музей морского флота, Москва
Источник: <https://evgechesnokov.livejournal.com/>



Цель ... музейных фондов состоит в юридической охране музейных фондов и прав музея на данные, полученные в результате изучения музейных предметов и коллекций:



Экспозиция Музея народного творчества и быта с. Зирекле, Республика Татарстан

Регистрации

Учета

Инвентаризации

Консервации



Цель ... музейных фондов состоит в юридической охране музейных фондов и прав музея на данные, полученные в результате изучения музейных предметов и коллекций:



Экспозиция Музея народного творчества и быта с. Зирекле, Республика Татарстан



Регистрации

Учета

Инвентаризации

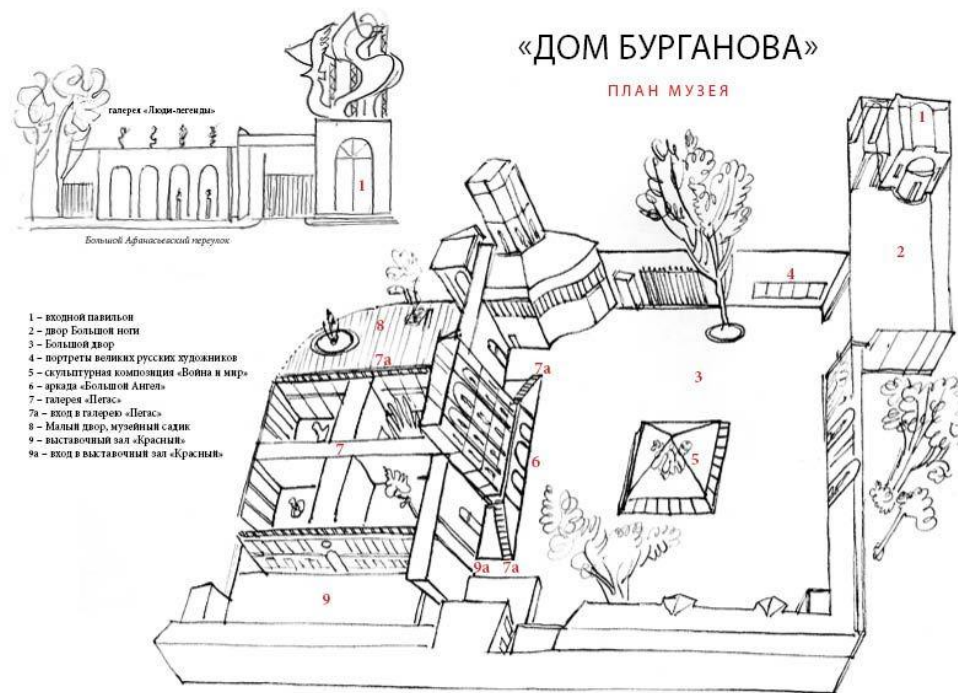
Консервации



Деятельность, направленная на обеспечение длительной сохранности музейных предметов:



Экспозиция «Слався ввек, Бородино!» // Музей «Бородинское поле»



Реставрация

Консервация

Тезаврирование

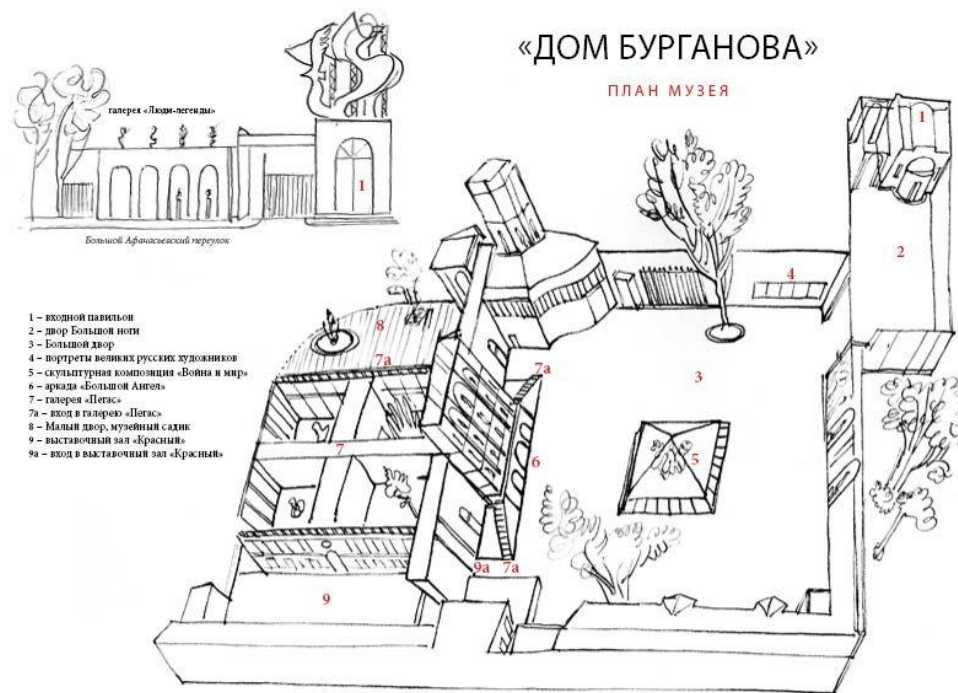
Документирование



Деятельность, направленная на обеспечение длительной сохранности музейных предметов...



Экспозиция «Слався ввек, Бородино!» // Музей «Бородинское поле»



Реставрация

Консервация

Тезаврирование

Документирование



Основные функции музея



Социальные функции



Документирующая функция музея осуществляется в трех формах:

- Комплектование;
- Фондовая работа;
- Создание экспозиций.



В какой из нижеперечисленных функций выражается деятельность музея по целенаправленной передаче знаний, формированию мировоззрения и эстетическому воспитанию? **Выберите**



ПРАВИЛЬНЫЙ ОТВЕТ:



Научно-исследовательская функция

Образовательно-воспитательная функция

Просветительская

Коммуникативная



В какой из нижеперечисленных функций выражается деятельность музея по целенаправленной передаче знаний, формированию мировоззрения и эстетическому воспитанию? **Выберите**



ПРАВИЛЬНЫЙ ОТВЕТ.



Научно-исследовательская функция

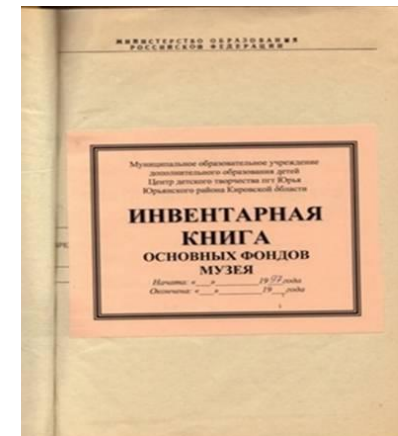
Образовательно-воспитательная функция

Просветительская

Коммуникативная



определению и продолжите предложение. Социальная функция музея, предполагающая целенаправленное отражение в музейном собрании с помощью музейных предметов тех исторических, социальных или природных процессов и явлений, которые изучает музей в соответствии со своим профилем и



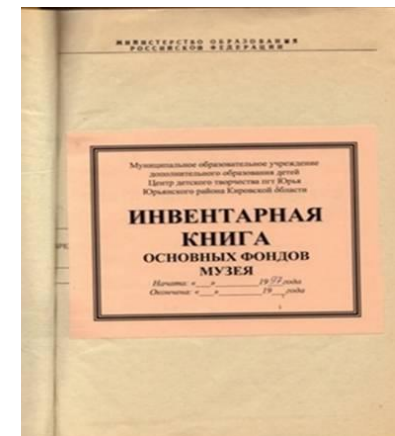
Научно-исследовательская функция

Образовательно-воспитательная функция

Функция документирования



определению и продолжите предложение. Социальная функция музея, предполагающая целенаправленное отражение в музейном собрании с помощью музейных предметов тех исторических, социальных или природных процессов и явлений, которые изучает музей в соответствии со своим профилем и



Научно-исследовательская функция

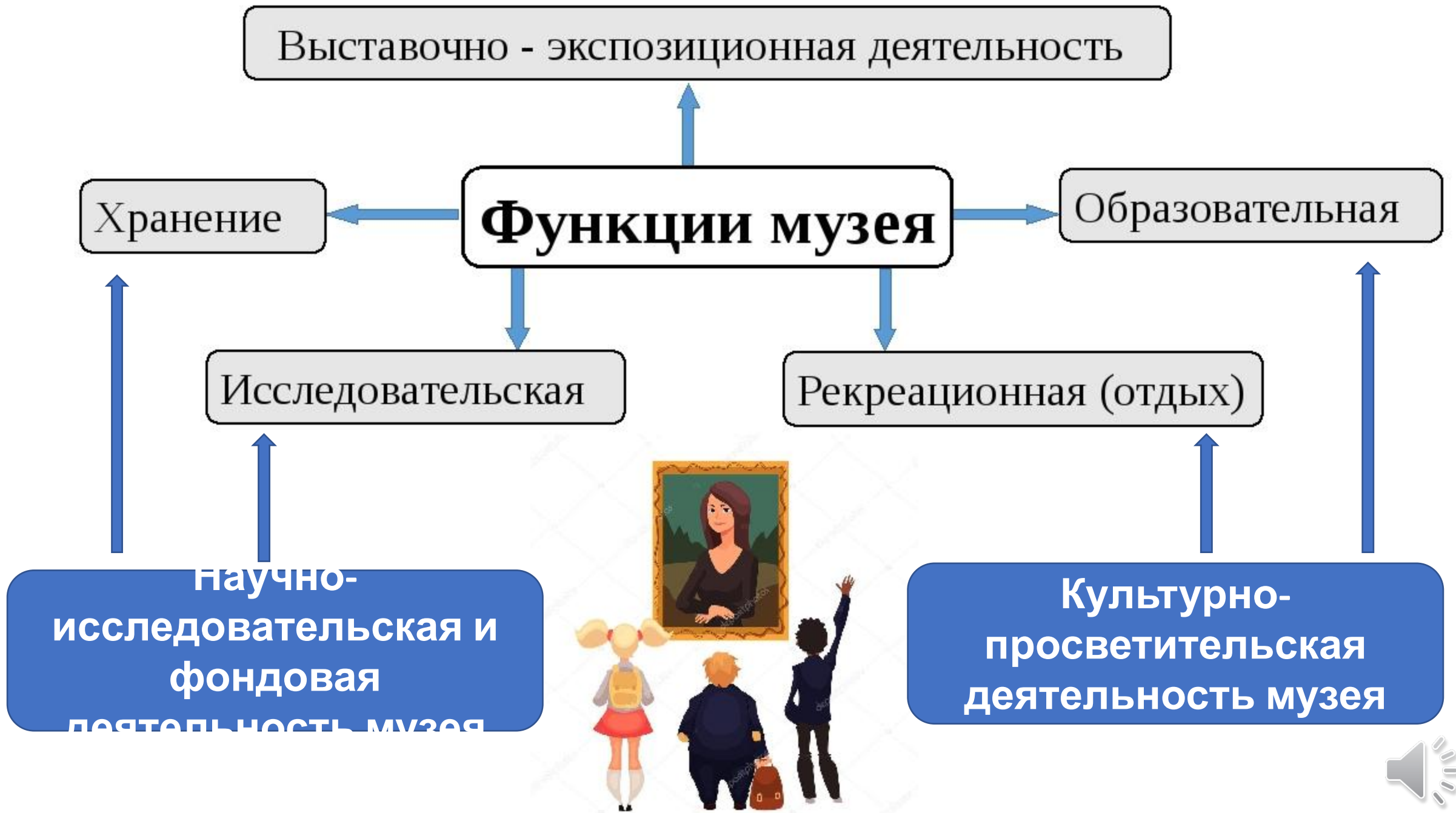
Образовательно-воспитательная функция

Функция документирования



Направления работы музея (пример)





Формы культурно-образовательной деятельности музея:

- экскурсия,
- лекция,
- консультация,
- научные чтения (конференции, сессии; заседания),
- клуб (кружок, студия),
- конкурс (олимпиада, викторина),
- встреча с интересным человеком,
- концерт (литературный вечер, театрализованное представление, киносеанс),



Эрмитаж, Санкт-Петербург, Россия



Формы культурно-образовательной деятельности



Военная галерея Зимнего Дворца, художественный и военно-исторический памятник — экспозиция из 333 портретов генералов русской армии периода Отечественной войны 1812 и заграничных походов русской армии 1813-14.

Экскурсия

Лекция

Консультация

Выставка

Осмотр



Формы культурно-образовательной деятельности



Военная галерея Зимнего Дворца, художественный и военно-исторический памятник — экспозиция из 333 портретов генералов русской армии периода Отечественной войны 1812 и заграничных походов русской армии 1813-14.

Экскурсия

Лекция

Консультация

Выставка

Осмотр



Экскурсия, лекция, консультация, научные чтения (конференции, сессии; заседания), клуб (кружок, студия), конкурс (олимпиада, викторина), встреча с интересным человеком, концерт (литературный вечер, театрализованное представление, киносеанс), праздник, историческая игра. Все вместе это



Формы культурно-образовательной деятельности музея

Методы построения экспозиции

Научно-фондовая работа



Экскурсия, лекция, консультация, научные чтения (конференции, сессии; заседания), к (кружок, студия), конкурс (олимпиада, викторина), встреча с интересным человеком, концерт (литературный вечер, театрализованное представление, киносеанс), праздник, историческая игра. Все вместе это



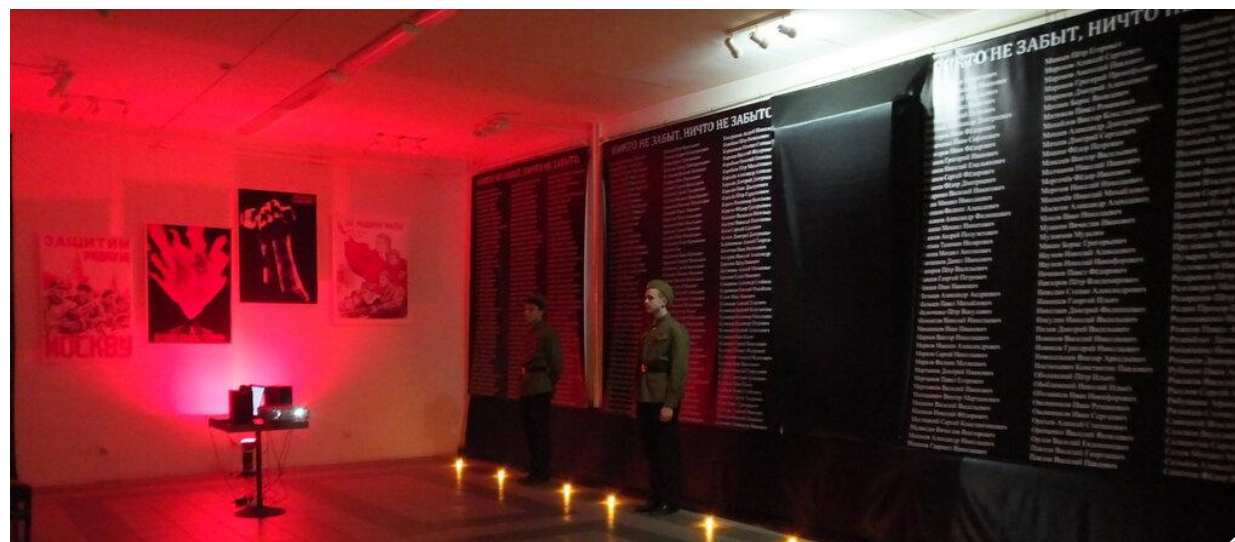
Формы культурно-образовательной деятельности музея

Методы построения экспозиции

Научно-фондовая работа



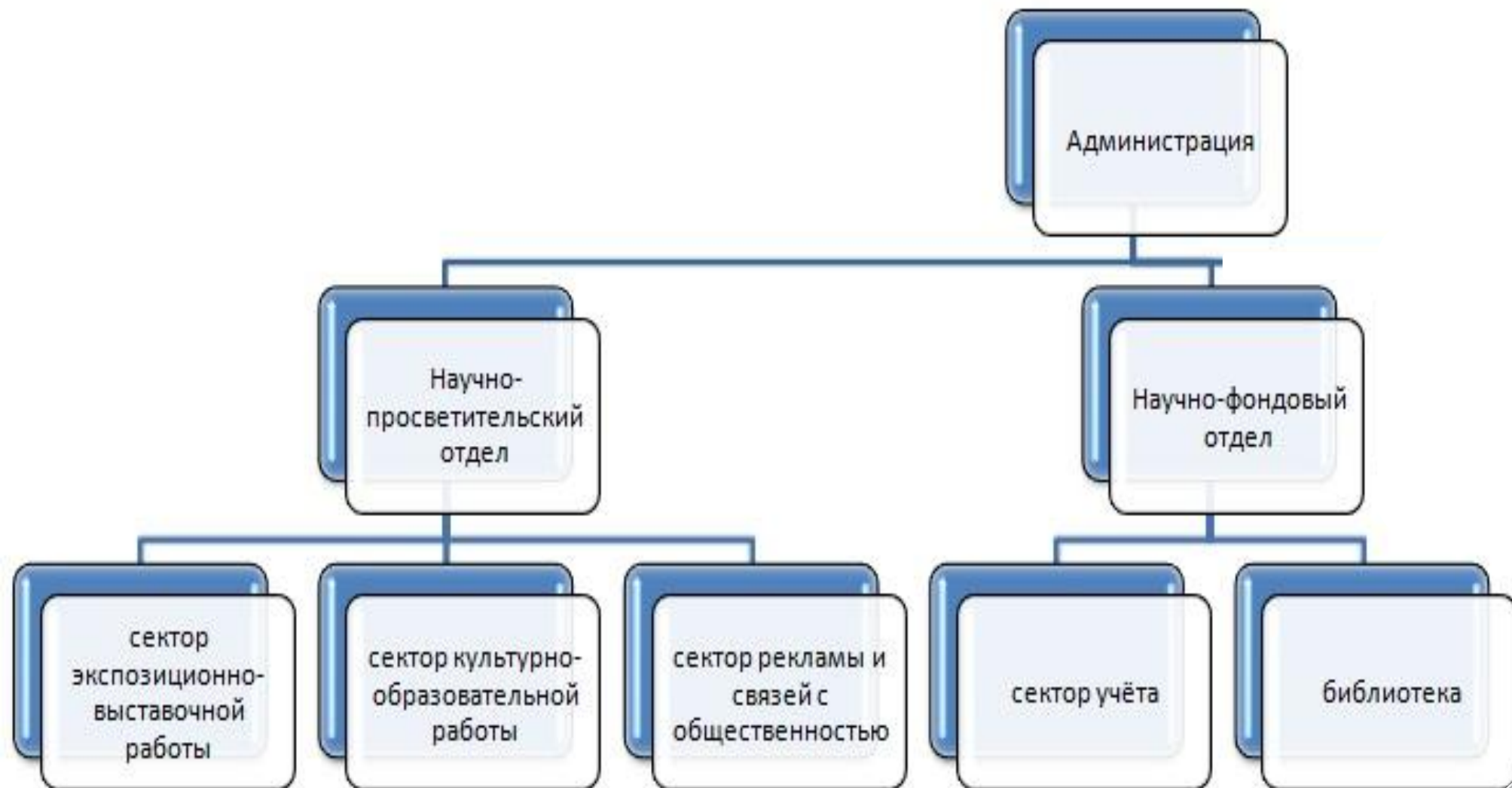
Организационная структура музея (пример)



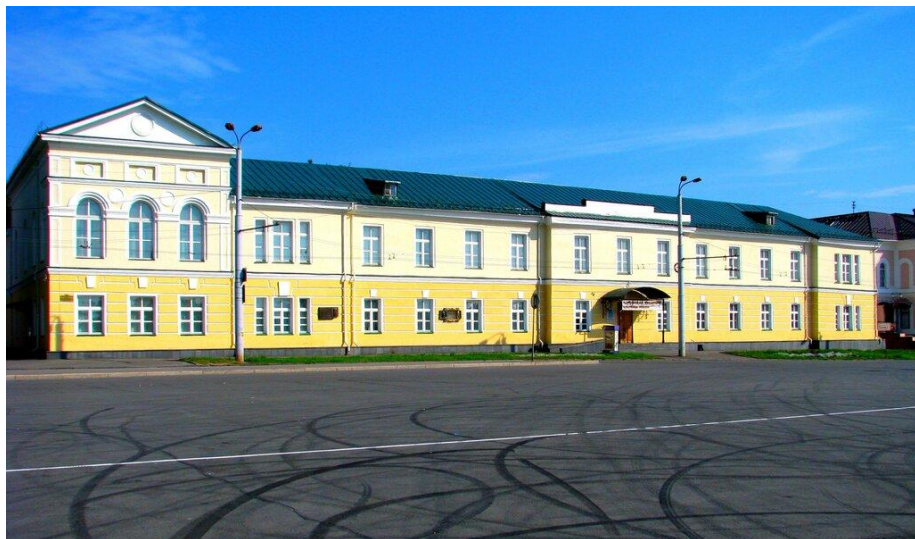
Долгопрудненский историко-художественный музей, Московская область



Организационная структура музея (пример)



Организационная структура музея (пример)



Музей изобразительных искусств Республики Карелия

Источник:

https://uploads-ssl.webflow.com/5ebc971488945fbfc79d13bd/5f975623342eb3396daca899_33.jpg



Особенности школьного музея

Музей служит своим творцам - сами создатели являются его основными пользователями

Поисковая работа

Собирательская работа

Творческая работа

Выставочная работа

Экскурсионная работа

Музей включён в жизнь местного сообщества и основные тематические разделы экспозиции отражают локальную историю и культуру поселения

Интервьюирование

Исследовательская краеведческая работа

Музей имеет высокие возможности для интеграции учебных дисциплин и внеурочной деятельности

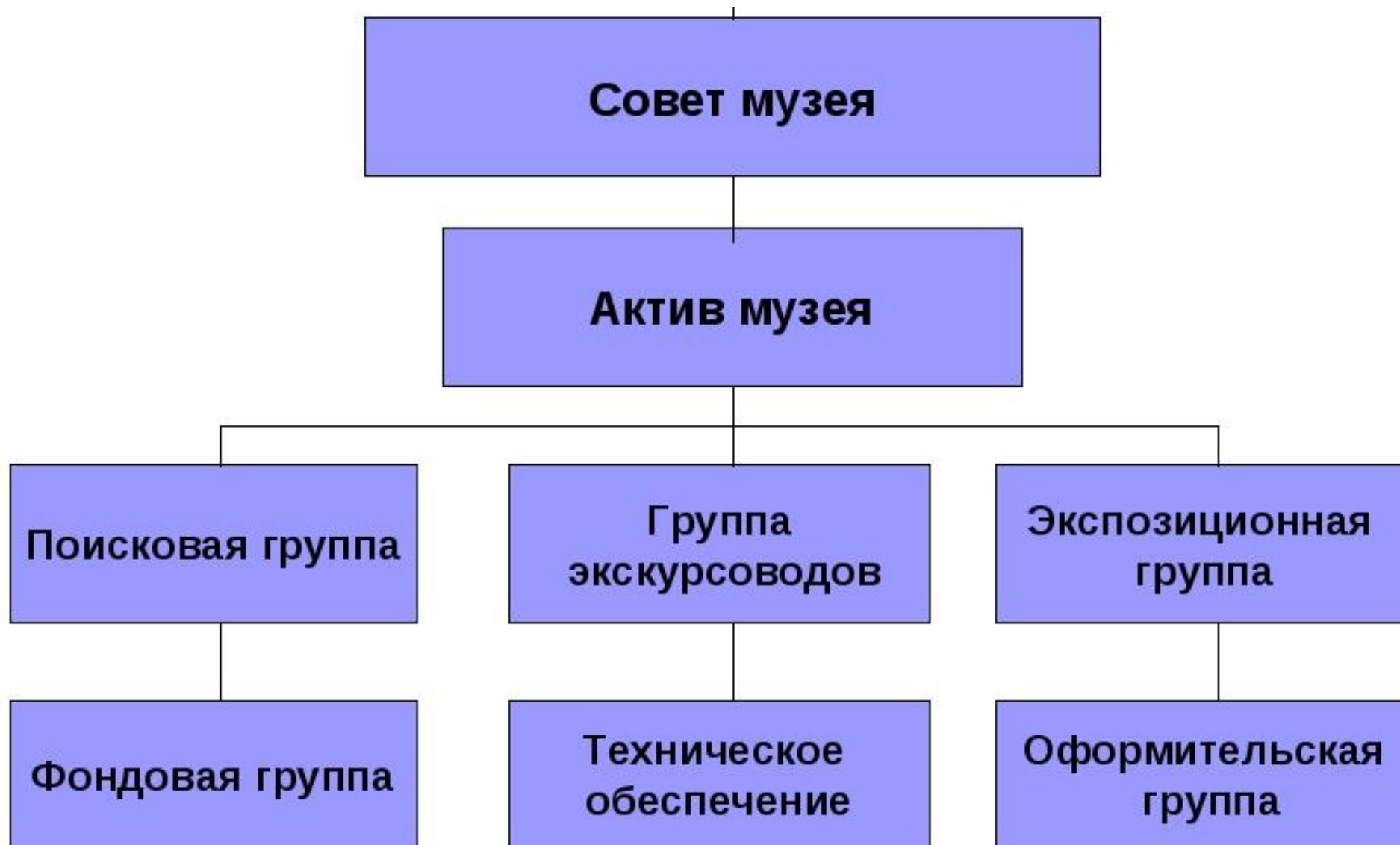
Внеурочная работа

Воспитательная работа

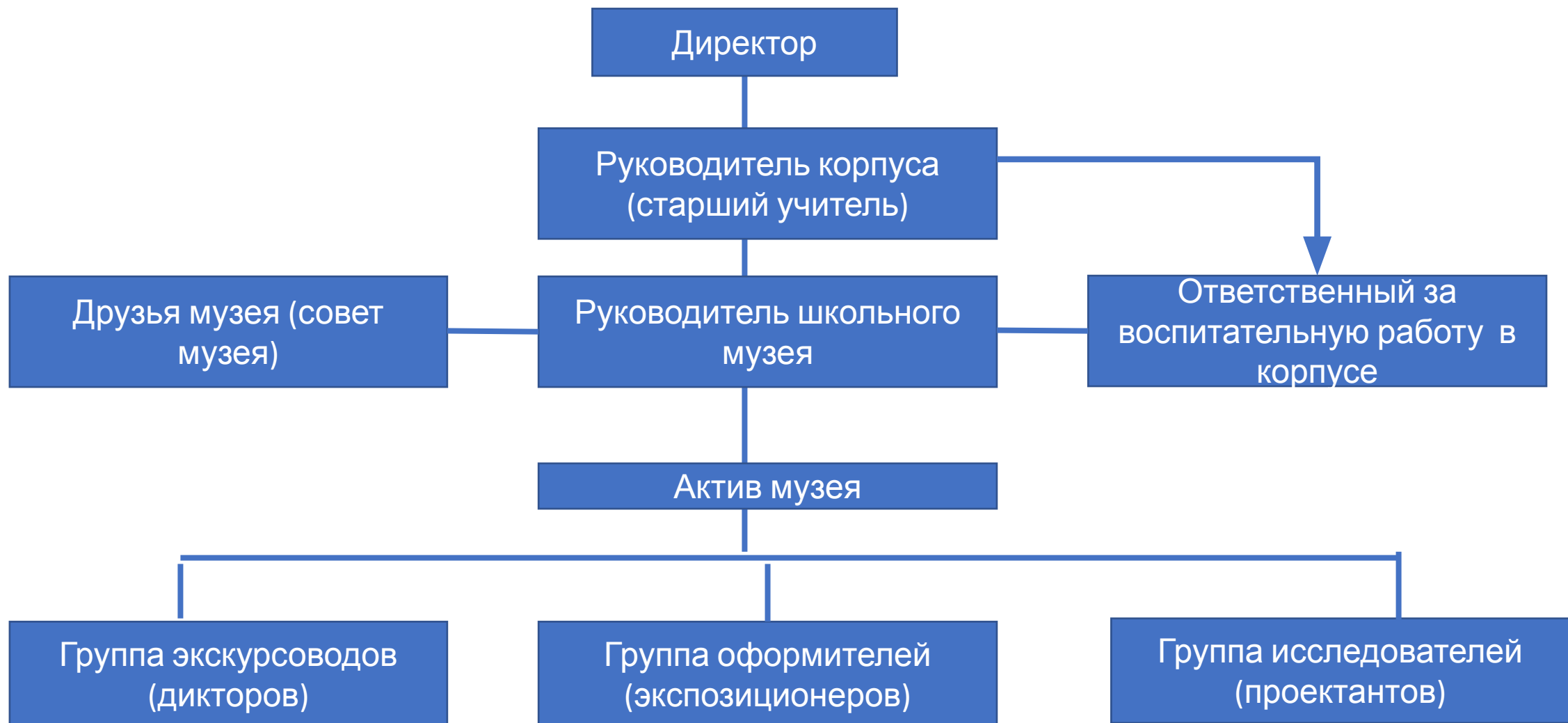
Учебная деятельность



Организационная структура школьного музея



Организационная структура школьного музея



Целенаправленный, планомерный, опирающийся на методологические принципы профильных дисциплин и музееведения процесс выявления и сбора предметов музейного значения для формирования и пополнения музейного собрания это:



Комплектование музейных фондов

Хранение музейных фондов

Реставрация музейных фондов

Консервация музейных фондов



Целенаправленный, планомерный, опирающийся на методологические принципы профильных дисциплин и музееведения процесс выявления и сбора предметов музейного значения для формирования и пополнения музейного собрания это:



Комплектование музейных фондов

Хранение музейных фондов

Реставрация музейных фондов

Консервация музейных фондов

