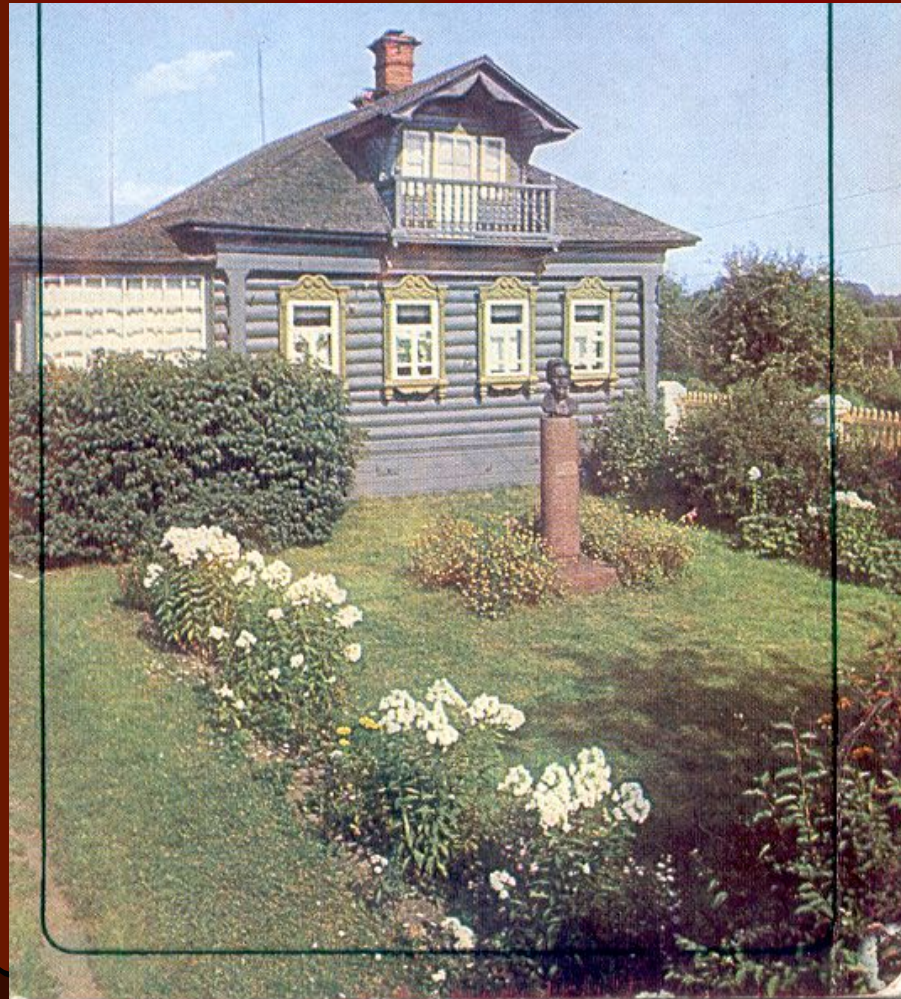


# Верхняя Троица – родина М.И.Калинина

Туристические маршруты  
России.

# Дом – музей М.И.Калинина в Верней Троице



# Строки из биографии М.И.Калинина

Ничем не примечательной, каких много в средней полосе России, была деревня Верхняя Троица, затерявшаяся среди лесов и лугов Тверского края. Около четырех десятков покосившихся избенок, крытых соломой, расположилось на правом берегу реки Медведицы. В одной из них 7 (19) ноября 1875 года родился Михаил Иванович Калинин — выдающийся деятель Коммунистической партии и Советского государства. Здесь прошли его детские годы, здесь он навсегда полюбил природу родного края.

Жили Калинины на въезде в деревню, в небольшой в три окошка избенке. Хлеба с имеющегося клочка земли не хватало до нового урожая, и отец Иван Калиныч каждый год уходил на отхожие промыслы — плотничать. Михаил был старшим в семье и оставался первым помощником матери Марии Васильевны по хозяйству дома и в поле.

Окончив земское народное училище с похвальным листом, Михаил Калинин был вынужден искать себе работу, чтобы как-то помочь семье. Он устраивается «мальчиком для домашних услуг» в имение Тетьково, находившееся рядом с Верхней Троицей, и с семьей помещика четырнадцатилетним пареньком приезжает осенью в Петербург.

Спустя четыре года Михаил Калинин становится путиловским рабочим. Здесь он вступает на путь профессионального революционера. С 1898 года он — член РСДРП.

Аресты и ссылки следовали один за другим. С 1899 по 1916 год их было 14, но всякий раз М. И. Калинин снова возвращался в гущу революционной борьбы, под руководством Ленина активно участвовал в трех русских революциях в России.

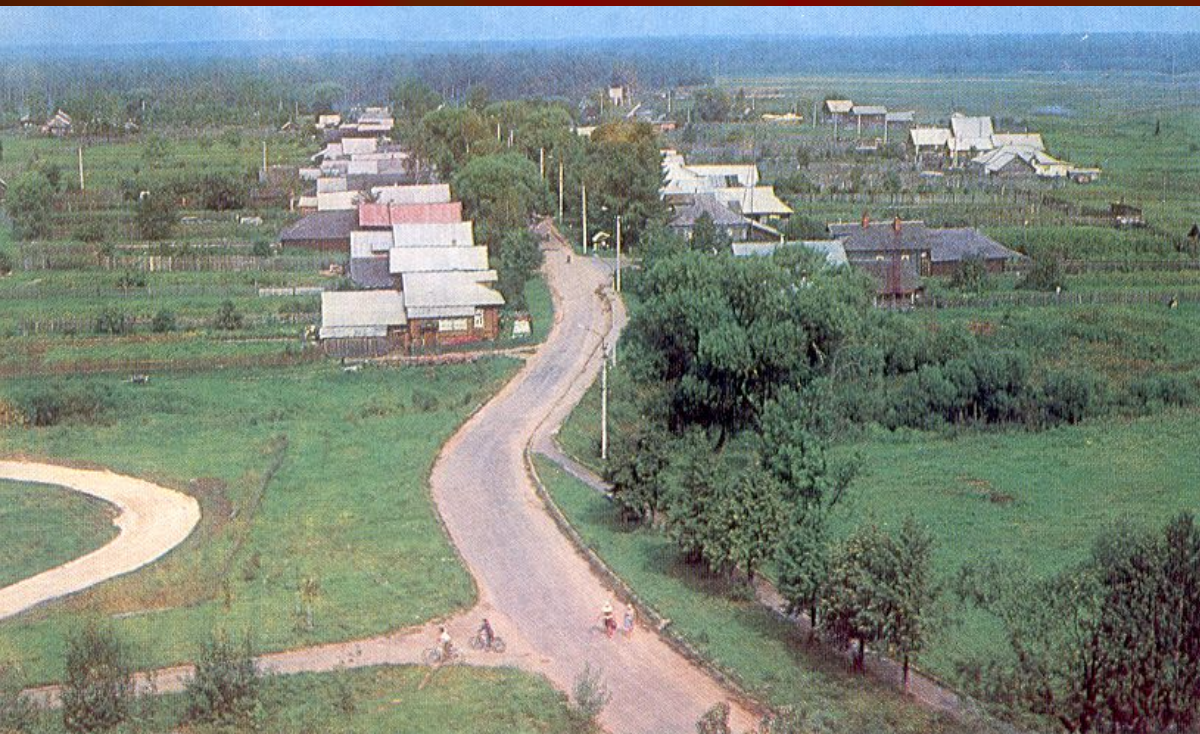
Но куда бы ни забрасывала М. И. Калинина полная лишений и опасностей судьба революционера, он каждый раз приезжал в Верхнюю Троицу с особым чувством встречи с дорогим и близким. Он заезжает сюда, следуя в свою первую ссылку, временно скрывается здесь, когда грозит неминуемый арест, долгое время живет в Верхней Троице после ареста в Москве, когда был выслан на родину под надзор местных властей. При каждом удобном случае старался Михаил Иванович Калинин побеседовать с односельчанами, он был первым глашатаем ленинских идей среди земляков. Партия в лице М. И. Калинина имела образованного марксиста, передового рабочего и трудящегося крестьянина, глубоко и всесторонне знавшего жизнь народа.

27 лет Михаил Иванович Калинин возглавлял верховный орган Советского государства, был председателем ВЦИК, самоотверженно претворял в жизнь ленинские заветы построения социализма в нашей стране.

Тесно был связан Калинин со своими земляками и после Октябрьской социалистической революции. Приезжая в Верхнюю Троицу, Михаил Иванович работал в поле, выступал на сельских сходах, беседовал сходами из других селений. Хорошо зная жизнь крестьян, Михаил Иванович внимательно прислушивался к их мнению, обговаривал с ними многие вопросы, имеющие очень важное значение для молодой Советской республики.

Много памятных мест в городах Калинин, Кашине, Кимрах, селах и деревнях Калининской области связано с пребыванием в них Михаила Ивановича Калинина. И прежде всего — это родина Михаила Ивановича — Верхняя Троица.

# Деревня Верхняя Троица – родина М.И.Калинина



В старой части Верхней Троицы многие дома «помнят» Михаила Ивановича Калинина. В них он не раз бывал, навещая родных и соседей. Приезжая на родину, Михаил Иванович с особой любовью говорил: «Мне лучше всех курортов наша Троица. Здесь я себя свободно чувствую, здесь я дома».

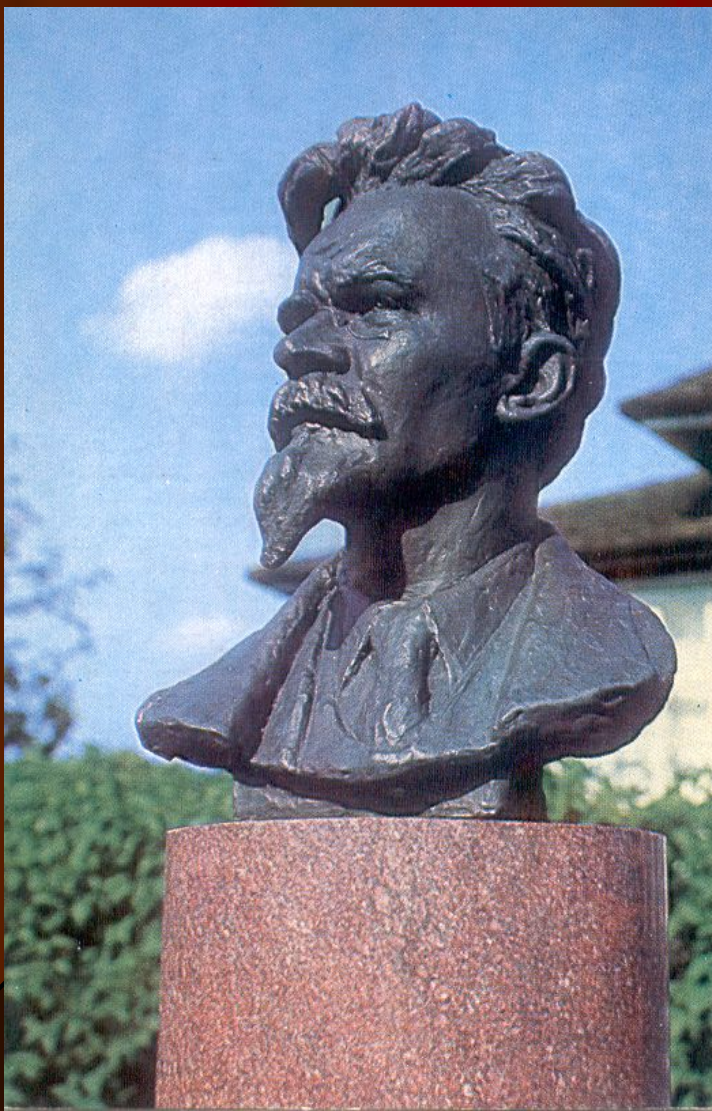
В Верхней Троице до 1930 года жила мать Михаила Ивановича, и он непременно старался ее навестить, помочь в хозяйстве.

Обычно Калинин приезжал в сенокос, и тогда его можно было увидеть с крестьянами в поле. В белой косоворотке, с непокрытой головой, веселый, сильный, заражая своей энергией других, шел он широким прокосом, не уступая бывалым косцам. Ровным валком ложилась скошенная трава. И вся работа шла дружно и весело.

В хозяйстве Михаил Иванович любил все делать сам: то забор починит, то покривившиеся ступеньки крыльца переберет, то приведет в порядок косы, серпы, грабли. «И все у него получалось отлично», — вспоминал его сын Александр Михайлович.

Некоторые местные жители помнят последние приезды М. И. Калинина на родину. Они с большой любовью рассказывают многочисленным гостям о своем земляке, соратнике Ленина.

# Бюст М.И. Калинина у дома - музея



Этот бюст, установленный перед музеем, единственное, что отличает дом Калининных от других в деревне. Бюст установлен по проекту скульптора С. Д. Шапошникова к 90-летию со дня рождения М. И. Калинина.

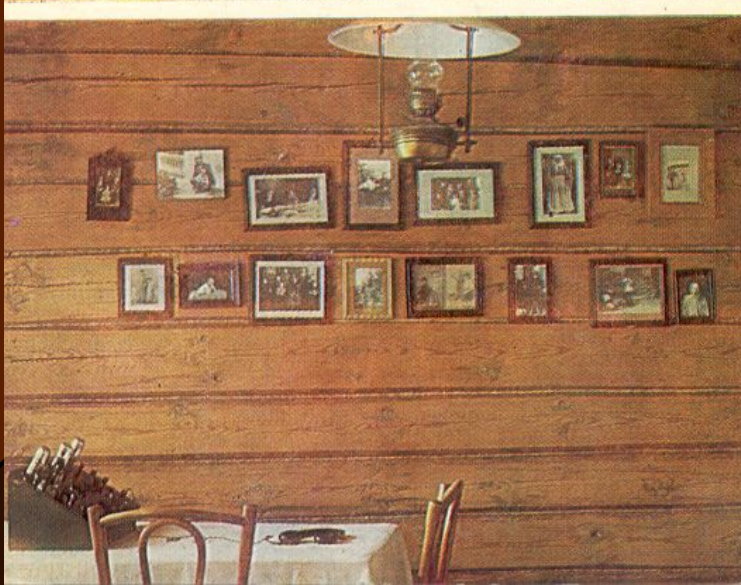
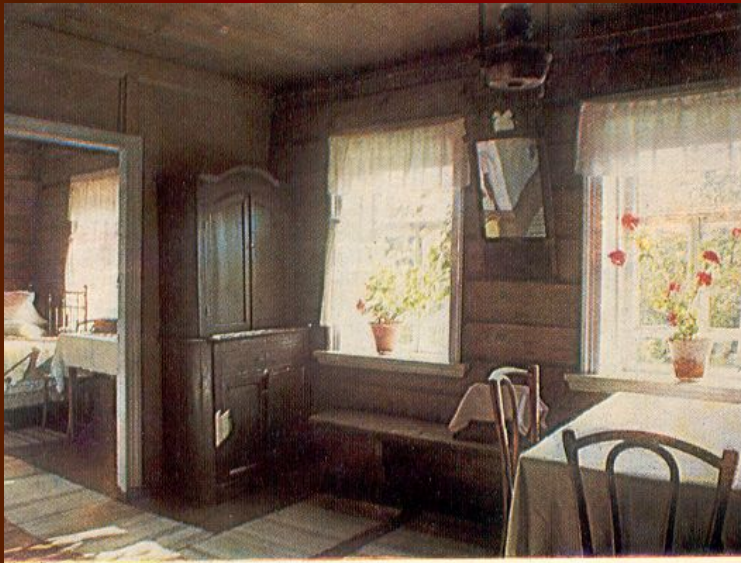
Дом был построен в 1913—1916 годы вместо старой, совсем обветшавшей избушки, купленной когда-то отцом Калинина. М. И. Калинин впервые смог навестить родных в новом доме летом 1917 года.

В 1927 году, во время одного из приездов Калинина на родину, дом отремонтировали и расширили: русскую печь перенесли в прируб, где устроили кухню, основную избу перегородками разделили на столовую, комнату матери, спальню Михаила Ивановича и комнату для приезжих с окном на террасу, которую пристроили к дому вместо небольшого крылечка. На чердаке дома достроили летнюю комнату с небольшим балконом. В таком виде дом и сохранился.

В апреле 1940 года, когда М. И. Калинин уже не приезжал в Верхнюю Троицу, по инициативе местных жителей в этом доме был открыт мемориальный музей.

Тысячи советских людей и зарубежные гости ежегодно приезжают на родину М. И. Калинина, чтобы побывать в доме, где все воскрешает светлые картины из жизни замечательного человека, всесоюзного старосты, как любовно называл его советский народ.

# Дом – музей М.И. Калинина. Столовая



Простая крестьянская обстановка. На полу деревянные пестрые половики. У перегородки потертый крашенный шкаф для посуды. На бревенчатой стене семейные фотографии Калининых. Мерный стук часов-ходиков в разрисованном деревянном корпусе, на окнах в горшочках цветущая герань, одно окно чуть приоткрыто... И дом кажется обитаемым.

В углу, где сходятся деревянные скамьи,— стол, покрытый домотканой скатертью, несколько венских стульев. Не раз за этим столом до поздней ночи засиживался Михаил Иванович со своими земляками, с гостями из Москвы и Твери. За самоваром велась задушевная беседа о новой жизни, о земле, о работе, об урожае.

В 1923 году приехали к Михаилу Ивановичу в Верхнюю Троицу поэт Сергей Есенин и американский журналист Альберт Рис Вильямс. В этой комнате Есенин читал свои стихи о старой деревне, потом долго спорили. Михаил Иванович говорил: «...Жить в этих деревянных лачугах не так уж хорошо. Тараканы, пьянство и суеверия — в этом нет никакой романтики. Мы стараемся избавиться от этого. Мы хотим создать новую деревню, новую жизнь. Сделать это, сидя в кафе, идеализируя нашу отсталость, нельзя».

Михаил Иванович отмечал талант и вдохновение Есенина. Он предложил ему вернуться в деревню, стать певцом ее новой жизни.

# Дом – музей М.И. Калинина. Спальня. Кухня.



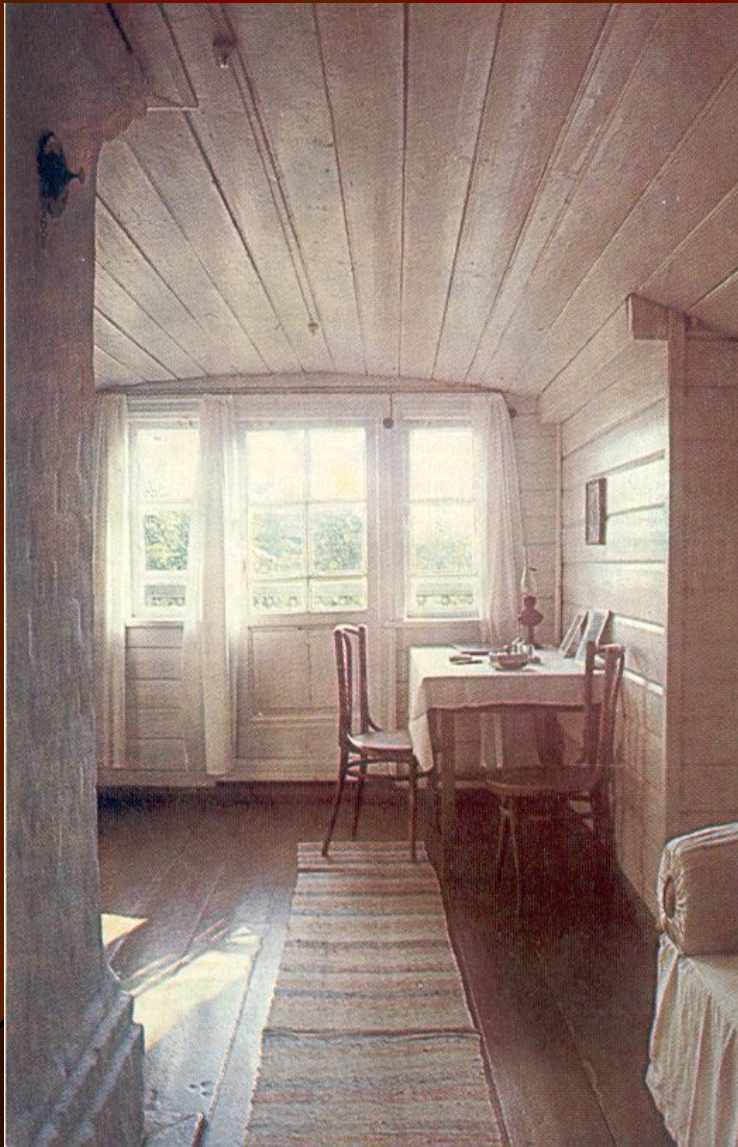
Соседняя со столовой комната — спальня М. И. Калинина. Здесь, кроме его личных вещей, сохраняются подарки от рабочих, учащихся, земляков. В простенке между окнами — портрет В. И. Ленина, исполненный эмалью на металлическом подносе. На ободке надпись: «Председателю ЦИК СССР Михаилу Ивановичу Калинин от лысьвенских рабочих. 1927 г.» На столе, рядом с книгами, бронзовый чернильный прибор в виде наковальни с двумя молоточками, подаренный учащимися Тверской профтехшколы в 1924 году.

Над столиком висит небольшой портрет М. И. Калинина, сделанный в виде барельефа по дереву. Изготовлен он крестьянином из деревни Лужки Кашинского района И. М. Сухановым.

В кухне у Калининых было, как у всех в деревне. Русская печь с приставной деревянной лесенкой, в углу у окна залавок, над ним полка для посуды. На полу деревянные ушаты для скотины, корчаги, на шестке чугуны.

На залавке привлекает внимание большой медный самовар. Он был «участником» такой истории. Калинины жили тогда еще в старом доме, куда и нагрянули с обыском жандармы. Михаил Иванович, всегда отличавшийся находчивостью, быстро спрятал в трубу самовара запрещенную литературу и оставил его на столе. Жандармы искали долго — в доме, на чердаке, в сарае, но так ничего и не нашли.

# Дом – музей М.И. Калинина. Летняя комната.



Узкая лестница из сеней ведет в летнюю комнату. Простая, скромная обстановка, лишь самые необходимые предметы: стол с чернильным прибором, два венских стула, диван, этажерка с книгами, в углу за ширмой кровать. В этой комнате Михаил Иванович часто работал — писал, читал. На столе экспонируется обращение к трудящимся Кимрского округа в местную газету «Коллективная жизнь», написанное Михаилом Ивановичем в 1930 году: «Передо мной уже не крестьяне, а колхозники, т. е. люди коллективного труда. У нас будут большие трудности, но их надо непременно перейти, преодолеть, если мы всерьез хотим построить колхозы». Здесь же над столом висит фотография 1920 года: М. И. Калинин со своей бывшей учительницей из Яковлевской школы А. А. Бобровой.

В эту комнату к Михаилу Ивановичу часто приходили крестьяне. Старый коммунист А. В. Громов, уроженец села Лосева, находящегося по соседству с Верхней Троицей, вспоминал, как он в этой комнате ночевал у Михаила Ивановича:

«Михаил Иванович лег на кровать, а я — на диван. Мы лежали и разговаривали до поздней ночи... Михаил Иванович засыпал меня вопросами. Он подробно расспрашивал о нашей волости, о людях, о положении крестьян, служащих...»



# Верхняя Троица. Бывший народный дом.



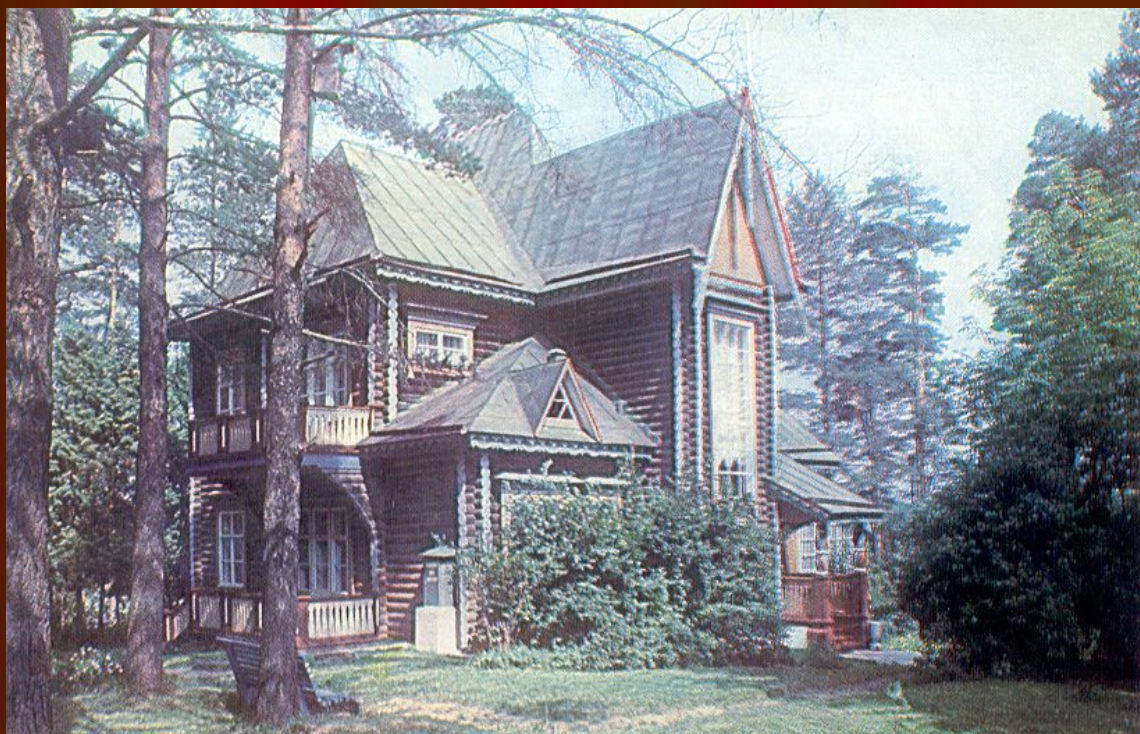
В центре нового поселка сохраняется деревянное здание. На нем установлена мемориальная доска «В этом здании 26 февраля 1930 года М. И. Калинин выступил с речью на открытии Народного дома, построенного по его инициативе».

На открытие Народного дома съехались крестьяне со всей округи. Народный дом не мог вместить всех желающих, и Михаил Иванович приветствовал собравшихся с крыльца. Он отметил значение построенного в Верхней Троице Народного дома как первенца культурного строительства на селе. «...это первое место, — говорил он, — где люди будут собираться вместе, где будут взаимно учиться, взаимно воспитываться».

К 100-летию со дня рождения М. И. Калинина был построен новый Дом культуры, недалеко от исторического здания. В Доме культуры — удобный зрительный зал на 400 мест, светлое фойе, где проводятся танцевальные вечера, выставочный зал, просторные кружковые помещения, комната отдыха, прекрасная библиотека.

Здание Народного дома было передано музею. Сейчас в нем оформлена экспозиция, рассказывающая о жизни и деятельности М. И. Калинина, о его тесной связи с родным краем, о сегодняшних делах его земляков — тружеников ордена Трудового Красного Знамени совхоза «Верхнетроицкий».

# Дом отдыха «Тетьково». Дача, где отдыхал М.И. Калинин.



Рядом с Верхней Троицей находится дом отдыха «Тетьково». Это бывшее имение Мордохай-Болтовского, у которого «мальчиком для домашних услуг» работал подросток Михаил Калинин.

После революции с 1918 по 1924 год в имении размещалась коммуна «Новый пахарь». Коммунары жили в барском доме. Они вместе обрабатывали землю и убирали урожай, у них была общая столовая. Коммунары создали кузницу, колесную мастерскую, первую в округе свиноферму. М. И. Калинин бывал в коммуне, постоянно интересовался ее жизнью. О ней Михаил Иванович рассказывал в декабре 1919 года на I Всероссийском съезде сельскохозяйственных коммун и артелей.

«У нас было небольшое имение, на которое претендовали две деревни. Когда там поселилась коммуна, то неприязнь к ней была огромная. А когда коммуна построила кузницу, колесную мастерскую и приобрела мастеров, когда она наладила это дело, то неприязнь исчезла, крестьяне теперь говорят: «Вот хорошо, коммуна коммуной, но и мы все куем...»

В 1925 году в Тетькове по инициативе М. И. Калинина был организован дом отдыха. Приезжая на родину в 1931—1935 годы, после смерти матери, Михаил Иванович останавливался в доме отдыха, в небольшой деревянной даче.

# Дом отдыха «Тетьково». Аллея парка

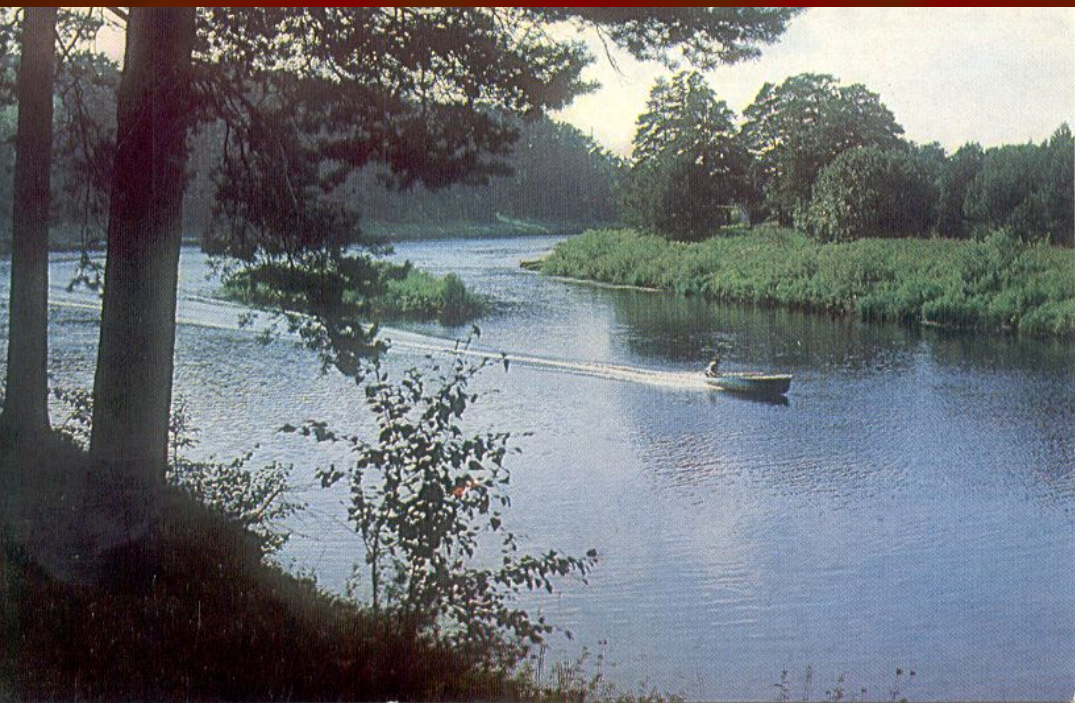


Многочисленные башенки и деревянная резьба украшают дачи дома отдыха, придают им сказочный вид. Дом отдыха «Тетьково» находится в одном из живописнейших уголков Верхневолжья. Он стоит на высоком берегу реки Медведицы, вокруг сосновый бор, сменяющийся ближе к дачам густой зеленой аллеей старого парка.

Михаил Иванович часто любовался красотой этой природы, любил посидеть в беседке и почитать книгу, сыграть в шахматы или пройтись по тенистым аллеям парка.

За прошедшие годы дом отдыха «Тетьково» расширился. Здесь построен новый трехэтажный корпус и сейчас в доме отдыха одновременно может отдыхать до 350 человек. Спортивный комплекс, большая лодочная станция и песчаный пляж на противоположном берегу, сосновый бор, тенистые аллеи, красивые цветники — все это делает отдых в Тетькове разнообразным и приятным. Прогулки в лес за ягодами и грибами и экскурсии по историческим местам Верхневолжского края дополняют впечатления отдыхающих.

# Верхняя Троица. Река Медведица.



Река Медведица, на правом берегу которой стоит Верхняя Троица; — один из многочисленных притоков Верхней Волги.

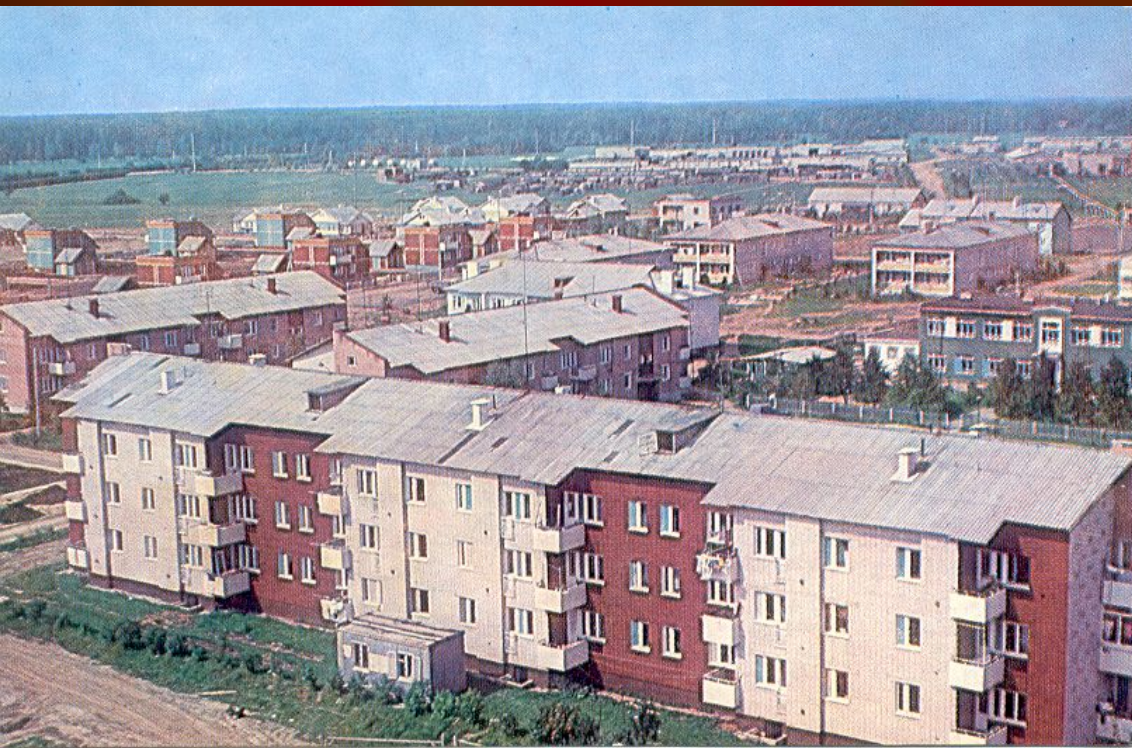
На десятки километров по берегам реки тянутся хвойные и лиственные леса. В одних местах деревья спускаются к самой воде, в других — уступают место заливным лугам, а река, широко разливаясь, образует песчаные отмели.

Любил М. И. Калинин свою Медведицу. После трудового дня он выходил на берег, собирались соседи и начиналась беседа.

Прежде Медведица была мельче, речные перекаты и песчаные отмели встречались чаще. Через реку переправлялись на пароме, который находился сразу же за домом Калининных. Прошли годы и два берега соединил бетонный мост, в пяти километрах от Верхней Троицы реку перегородили плотиной и вода значительно поднялась.

Летом на берегах реки появляются палатки. Туристы и рыболовы давно облюбовали эту реку. Каждый уголок Медведицы прекрасен по-своему. Вот на прозрачной глади появляется зелень небольших островков. Здесь, выйдя из-за поворота, река разливается в широкий плес и ничто не нарушает ее спокойствия, разве лишь только всплеск играющей рыбы или удар весла проплывающей лодки. А то вода весело выбегает на крутой перекат — шумит, журчит и, затихая, уходит в глубь прибрежного омутка.

# Верхняя Троица. Новый посёлок.



Уже не подходит к Верхней Троице прежнее название — деревня. Это большой современный растущий посёлок. Асфальтированное шоссе соединяет Верхнюю Троицу с городом Калинин и районным центром Кашином. В посёлке находится центральная усадьба совхоза «Верхнетроицкий», сельский Совет.

Рядом со старой частью деревни на возвышенном берегу Медведицы, откуда открывается прекрасный вид на заречные дали, леса и поля, выросли современные здания — Дом культуры, семиэтажная гостиница, школа, административно-торговый комплекс, где к услугам сельских труженников столовая и магазины, дом быта, почта. Строительство большинства общественных зданий велось по индивидуальным проектам с учетом местных условий.

Исключительное внимание уделяется в Верхней Троице жилью. Приятно побывать в домах и квартирах сельских жителей. Большие светлые комнаты, обставленные полированной и мягкой мебелью, центральное отопление и природный газ — эти городские удобства сочетаются с особенностями сельской жизни. В 1984 году закончилось строительство двух новых улиц из домов-коттеджей на одну-две семьи, каждый из домов имеет надворные постройки, около дома приусадебный участок.

# Верхняя Троица. Средняя школа имени М.И. Калинина.



Средняя школа имени М. И. Калинина построена в 1975 году.

В школьный комплекс входят: учебный корпус на 620 учащихся, интернат на 120 мест, что позволяет обучаться в школе детям из отдаленных деревень, спортивный зал площадью 300 квадратных метров. Все три здания связаны между собой. Рядом со школой оборудованы спортивные площадки. Классные комнаты и предметные кабинеты расположены с учетом возраста учащихся.

Современное оборудование и технические средства позволяют значительно улучшить учебный процесс, совершенствовать трудовое и физическое воспитание. Несколько кабинетов в школе оборудовано для занятий по профориентации учащихся, многие уроки труда проводятся непосредственно на фермах, в мастерских совхоза.

В летнее время школьные бригады оказывают большую помощь хозяйству в производстве сельскохозяйственной продукции и заготовке кормов. Опыт Верхнетроицкой школы имени М. И. Калинина по трудовому воспитанию пользуется большим вниманием в области и за ее пределами.

# Памятник М.И. Калинин у Народного дома.



В 1961 году перед Народным домом на въезде в Верхнюю Троицу односельчане М. И. Калинина установили гранитный памятник своему выдающемуся земляку. Памятник сооружен по проекту скульптора С. Д. Шапошникова. За прошедшие годы поселок далеко перешагнул свои прежние границы, и памятник Калинин у оказался в его центре.

Застыли в граните знакомые черты М. И. Калинина. Как бы вновь встретился с земляками всесоюзный староста и навсегда остался среди них. Перед ним раскинулась его Верхняя Троица, расстроившаяся и похорошевшая. Как часто Михаил Иванович мечтал о будущем родной деревни. Он прозорливо видел эти белокаменные дома и асфальт улиц, в вечернее время залитые ярким электрическим светом, широкие поля с десятками работающих на них тракторов, большие животноводческие фермы, где все механизировано.

На родине всесоюзного старосты проводятся многие торжества, чествуют передовиков производства, ветеранов войны и труда, тех, кто под руководством М. И. Калинина создавал основы сегодняшних свершений. У памятника М. И. Калинин собираются юноши перед уходом в Советскую Армию, учащиеся школы проводят торжественные линейки и прием в пионеры, молодежь приезжают возложить цветы к гранитному подножию земляка.

Презентация выполнена  
по набору открыток :  
«Верхняя Троица –  
родина М.И. Калинина».  
Турист, 1985



Автор презентации :  
заведующий Славковской  
сельской библиотекой РМУК  
Кашинская МЦБ  
Фомин Валерий Леонидович