



Лекция №3 Теория поведения производителя

Водопьянова Наталья
Александровна,
к.э.н., доцент,
каф экономики и
менеджмента ГБОУ ВПО
«ВолгГМУ»

vnam@inbox.ru

Вопросы лекции:

- 1) Природа фирмы**
- 2) Издержки в краткосрочном периоде**
- 3) Издержки в долгосрочном периоде**
- 4) Доход и прибыль фирмы**

1. Природа фирмы

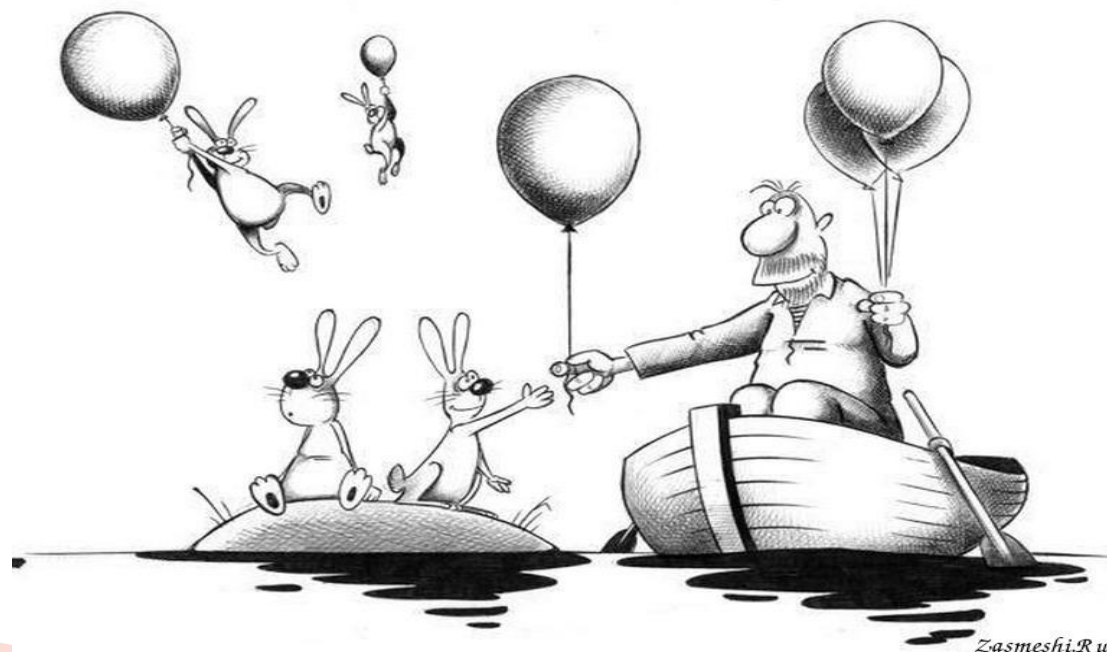


Организация – это двое и более лиц, соединяющих свои ресурсы для достижения общих целей.

. Если **цель** организации получение **прибыли** – организация **коммерческая** (фирма).



Если **цель** организации производство общественных благ – организация **некоммерческая**.



Zameshi.Ru

Среди многообразия **форм организации** предпринимательской деятельности принято выделять три основные формы:

- 1) единоличное владение (частнопредпринимательская фирма)
- 2) партнерство
- 3) корпорация



Частнопредпринимательская
(единоличная) фирма это старейшая
форма организации бизнеса.

принадлежит **одному лицу**,
которое является **субъектом**
неограниченной ответственности.



К числу очевидных **преимуществ** **единоличных фирм** следует отнести:

- 1) простоту организации.
- 2) свободу действий владельца фирмы.
- 3) сильную экономическую мотивацию.



Недостатки **единоличной** **фирмы:**

1. ограниченность финансовых и материальных ресурсов.
2. отсутствие развитой системы внутренней специализации производственных и управленческих функций

Партнерство – это зарегистрированная форма организации бизнеса нескольких физических или юридических лиц.

Обязательный признак партнера – вклад.

Вклад - деловые связи, деловая репутация, деньги, имущество, профессиональные знания, навыки и умения, которые вносятся в общее дело.

Денежная оценка вклада, если таковая необходима, производится по соглашению между партнерами.



Достоинства партнерства

- 1) легко организовать
- 2) более высокая степень специализации труда
- 3) шире возможности использования финансовых ресурсов

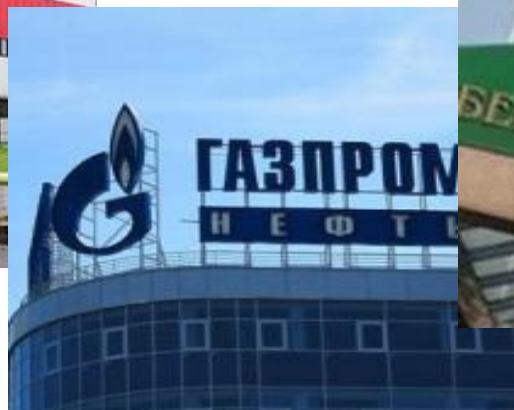
К числу **недостатков** относят

- 1) неоднозначное понимание целей деятельности фирмы ее участниками,
- 2) сложности определения доли каждого в доходе или убытке фирмы
- 3) выход одного из партнеров приводит к развалу организации



КОРПОРАЦИЕЙ называется **совокупность лиц**, объединенных для совместной предпринимательской деятельности.

Право на собственность корпорации разделено на части по **акциям**, поэтому владельцы корпораций называются держателями акций, а сама корпорация — **акционерным обществом**.



Акционерная форма предпринимательства стала в России самой популярной

К преимуществ корпораций относятся:

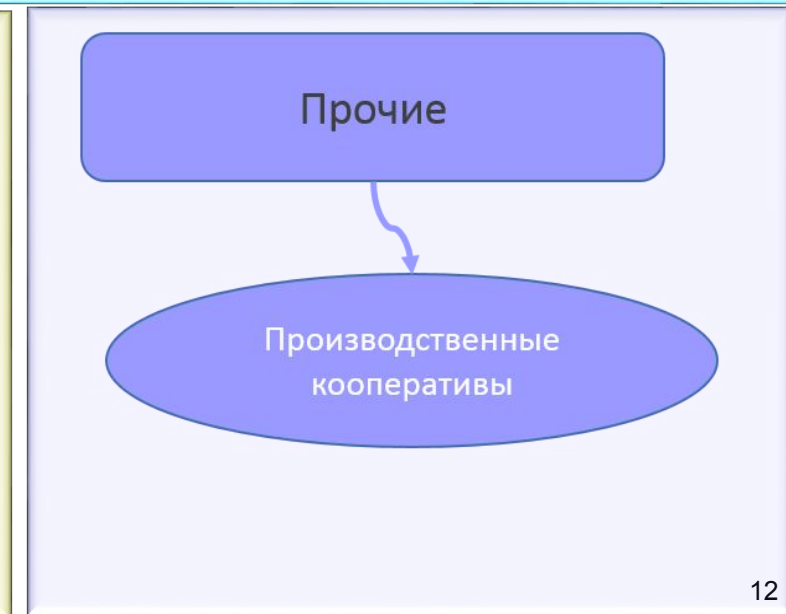
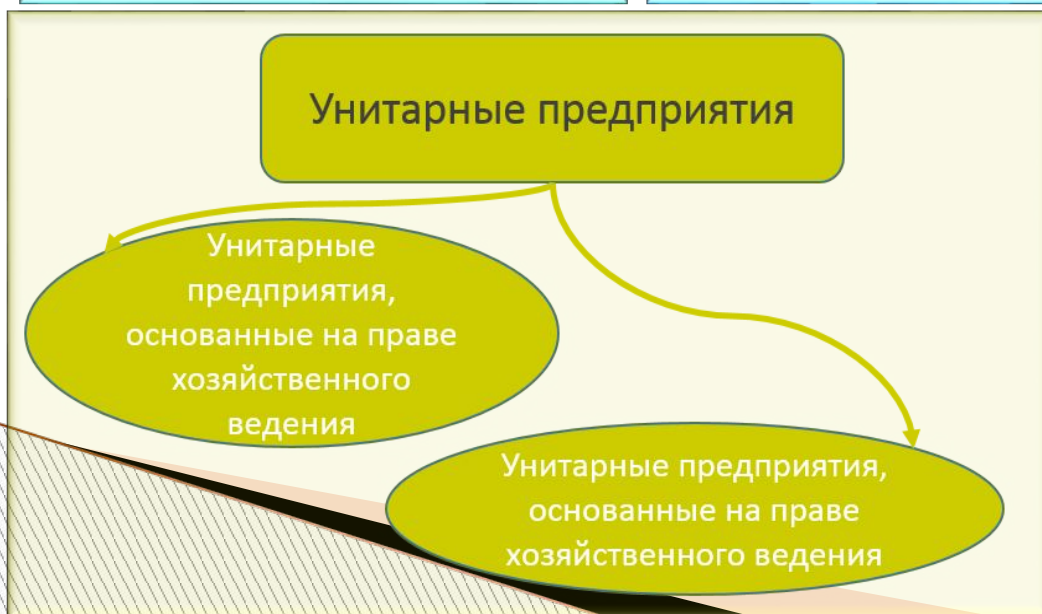
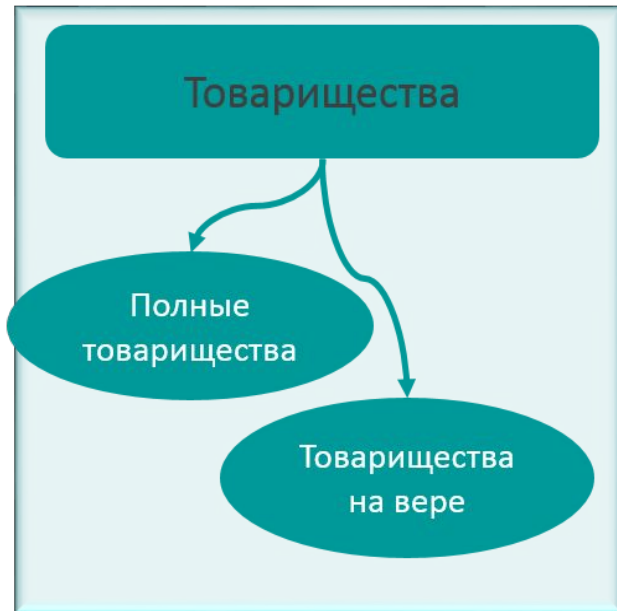
- 1) неограниченные возможности привлечения денежного капитала через продажу акций и облигаций;
- 2) привлечение профессиональных специалистов для выполнения управленческих функций; принцип ограниченной ответственности
- 3) стабильность функционирования корпорации, ибо выбытие из общества кого-либо из акционеров не влечет за собой закрытия фирмы.



К **недостаткам** корпоративной формы организации бизнеса относятся:

- 1) двойное налогообложение ;
- 2) благоприятные возможности для экономических злоупотреблений из-за разделения функций собственности и контроля.

ОПФ хозяйствующих субъектов, являющихся юридическими лицами-коммерческими организациями

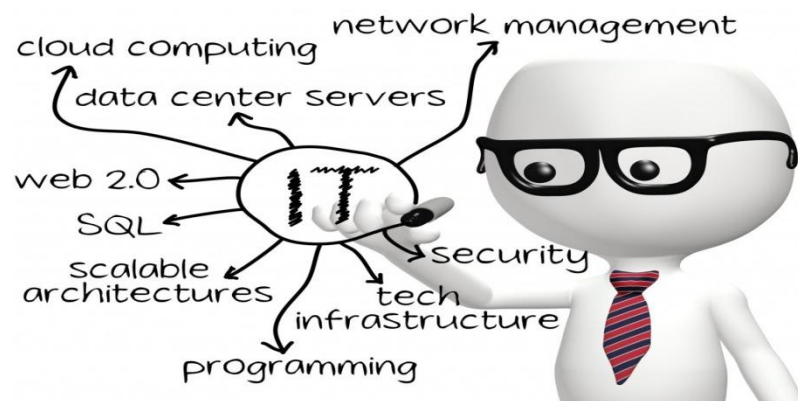


ПО ПРИЗНАКУ РАЗМЕР ПРЕДПРИНИМАТЕЛЬСТВА различают:
малый бизнес, средний и крупный.

В современной западной экономике **малый бизнес** образует самый крупный сектор хозяйства, где находят себе работу более половины всех занятых.

К малым предприятиям относятся организации, у которых :

- 1) средняя численность работников за предшествующий календарный год не превышает 100 человек
- 2) предельные значения выручки от реализации товаров (работ, услуг) — с 400 до 800 млн. рублей.



Наиболее типичными формами малого бизнеса стали системы **франчайзинга** и **венчурного** предпринимательства.

Средний бизнес играет менее заметную роль.

Он непрочен, так как ему приходится конкурировать как с крупным, так и с малым предпринимательством, в результате чего он либо перерастает в крупный, либо перестает существовать вообще.

Требования к численности персонала: от 101 до 250 сотрудников. По годовой выручке - от 1 до 2 млрд руб.



Крупный бизнес отличается большей прочностью, чем средний или малый. Его **монопольное положение** на рынке дает ему возможность производить дешевую и массовую продукцию.

2. Издержки в краткосрочном периоде

издержки фирмы - это определенные затраты, связанные с приобретением необходимых производственных факторов и реализацией произведенной продукции.



Краткосрочный период – период времени в течение которого предприятие не может изменить количество и качество всех применяемых ресурсов.







Рис. 11.1. Структура постоянных издержек



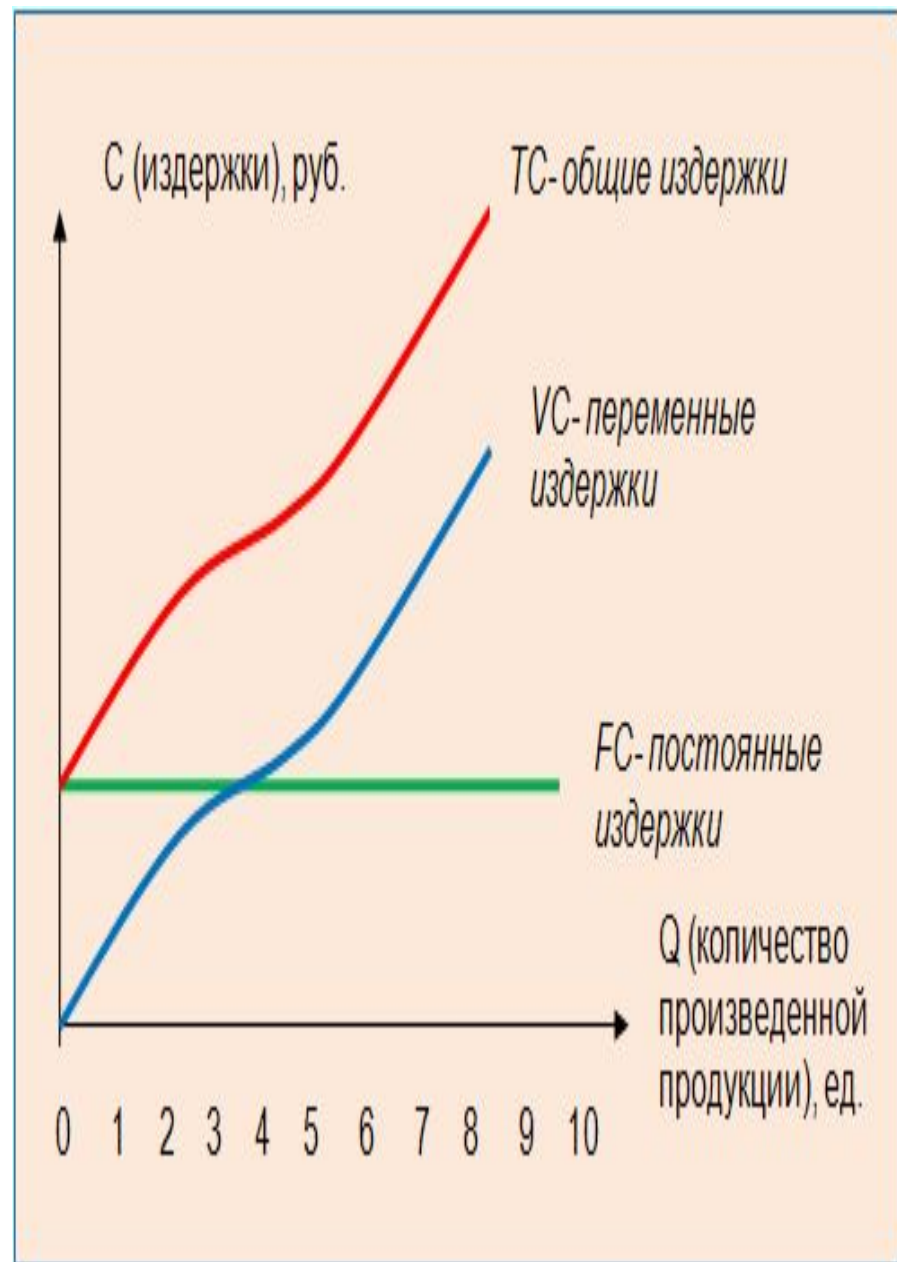
Рис. 11.2. Структура переменных издержек

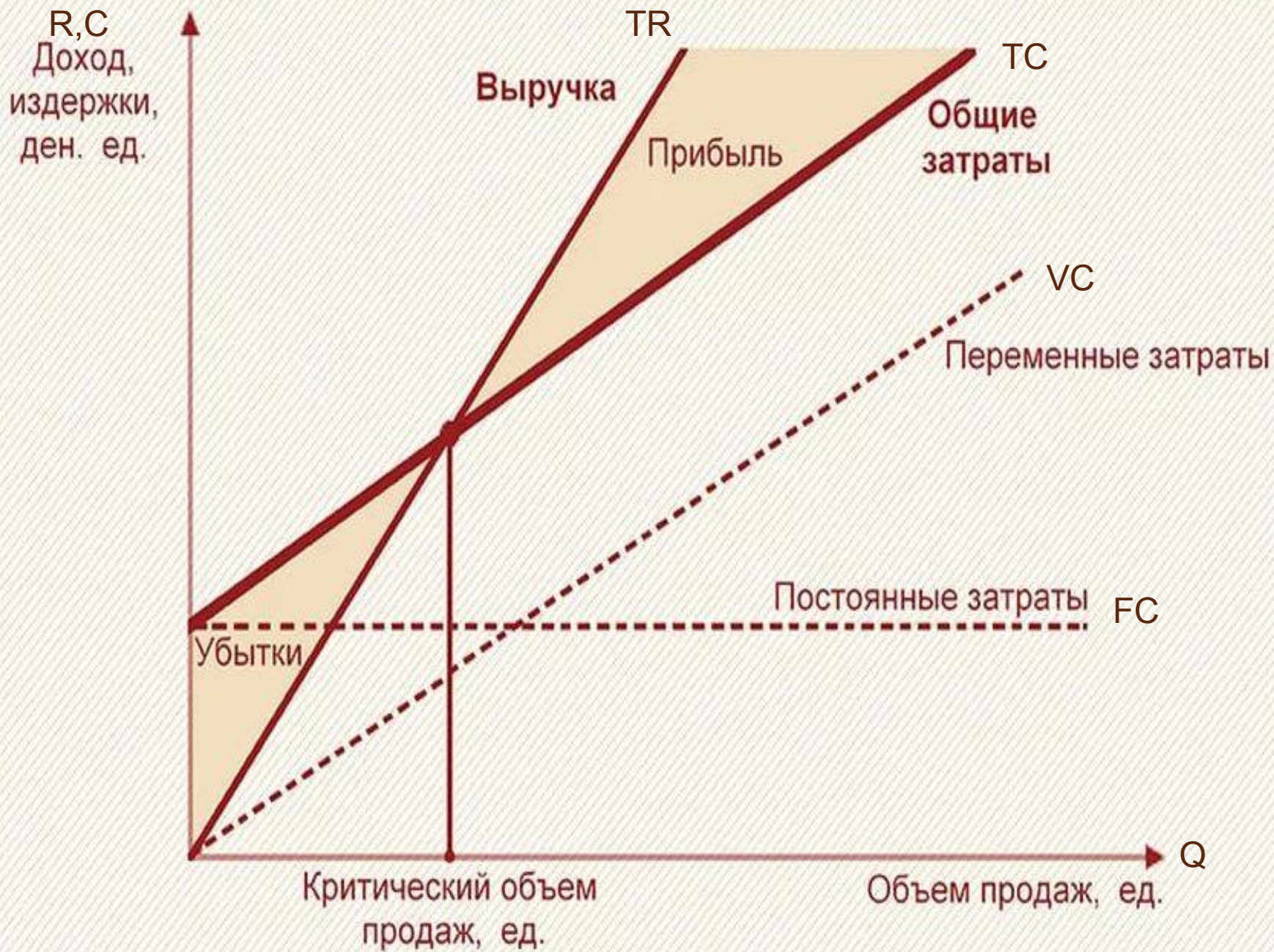


cartoon.kulichki.com



Объем производства Q	Постоянные затраты FC	Переменные затраты VC	Общие затраты TC
0	100	0	100
1	100	90	190
2	100	170	270
3	100	240	340
4	100	300	400
5	100	370	470
6	100	450	550





Средние издержки – затраты на производство единицы продукции

Средние постоянные издержки – постоянные издержки в расчете на единицу продукции

AFC

Формула: $AFC = \frac{FC}{Q}$

Средние переменные издержки – переменные издержки в расчете на единицу продукции

AVC

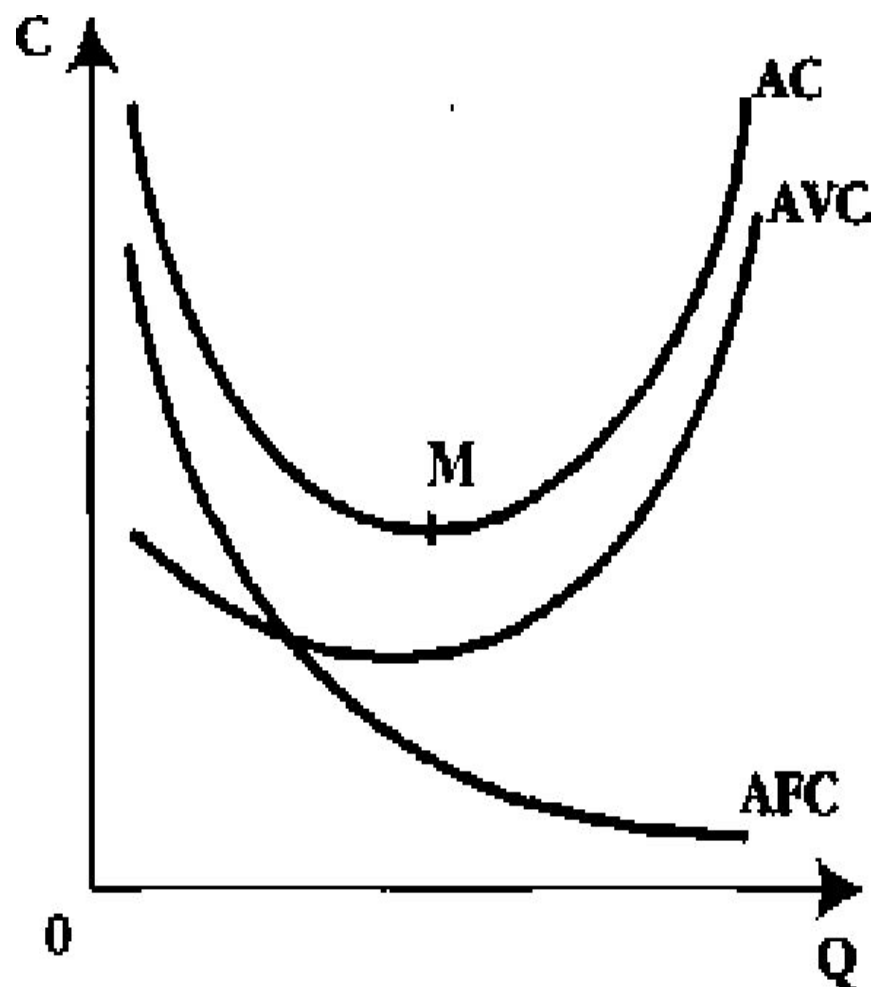
Формула: $AVC = \frac{VC}{Q}$

Средние общие издержки – общие издержки в расчете на единицу продукции

AC

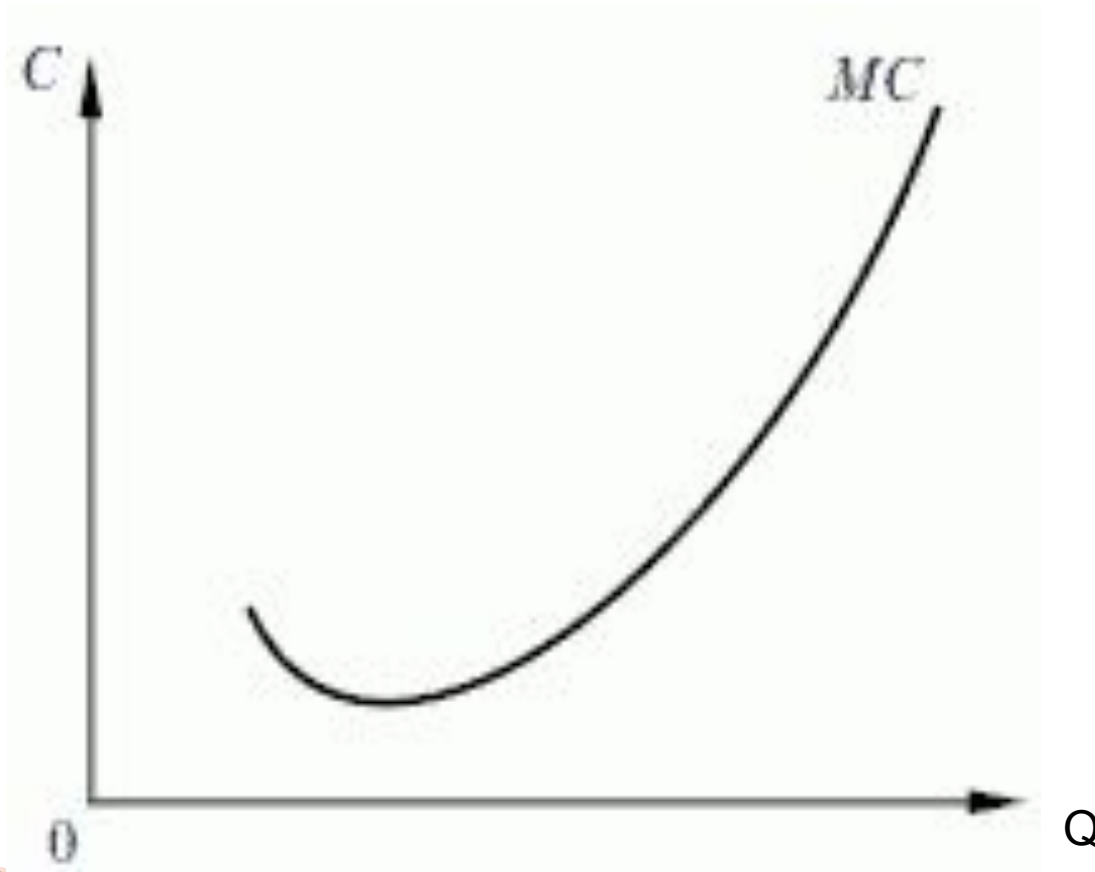
Формула: $AC = \frac{TC}{Q}$

Средние постоянные затраты AFC	Средние переменные затраты AVC	Средние общие затраты ATC	Предельные затраты MC
5	6	7	8
100	0	100	
100	90	190	90
50	85	135	80
33,33	80	113,33	70
25,00	75	100,00	60
20,00	74	94,00	70
16,67	75	91,67	80

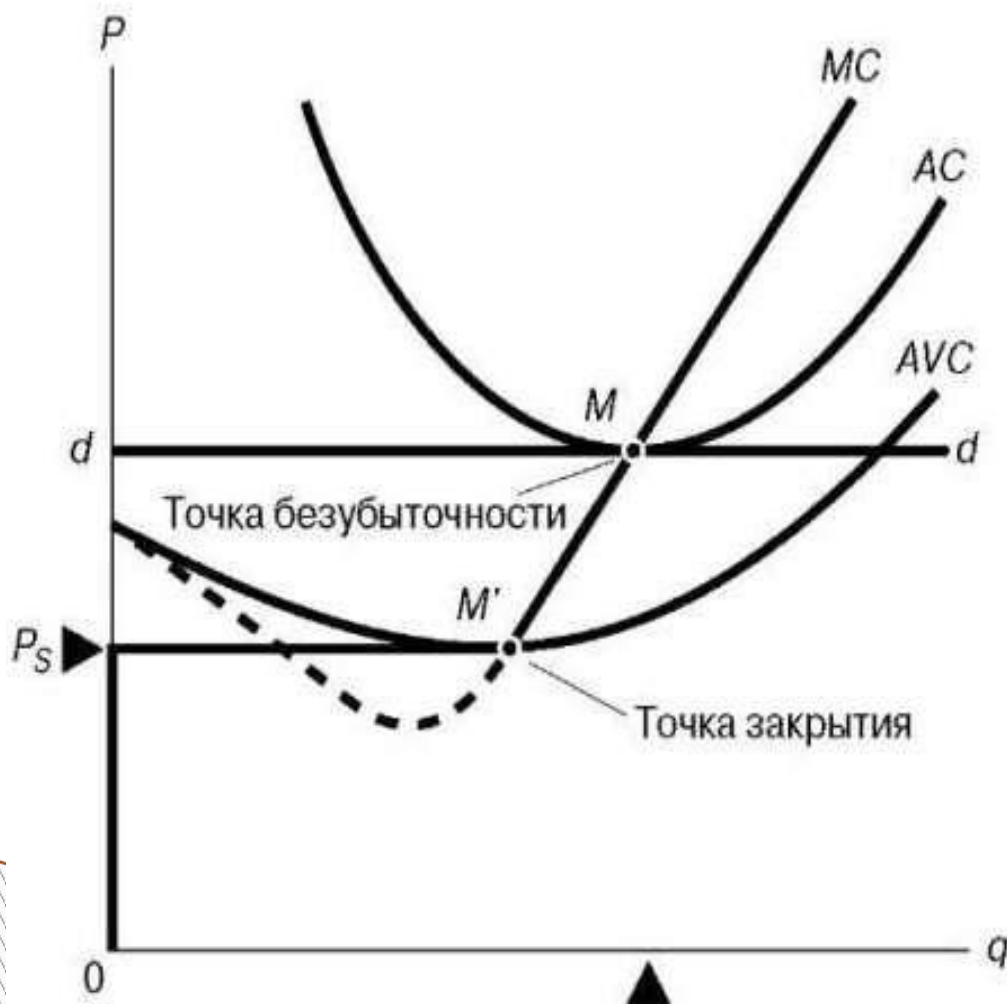


Предельные издержки (Marginal cost - MC) – это прирост общих издержек, связанный с выпуском дополнительной единицы продукта.

$$MC = \frac{\Delta TC}{\Delta Q}$$



Сравнение цены со средними и предельными издержками позволяет установить **величину прибыли** фирмы от реализации единицы продукта и **целесообразность выпуска продукции**.



Если $P < AVC$ фирма **закрывается**

Если $AVC < P < AC$ фирма терпит **убытки**

Если $P = AC$ прибыль оказывается **нулевой**.

Если $P > AC$ фирма получает **прибыль**;

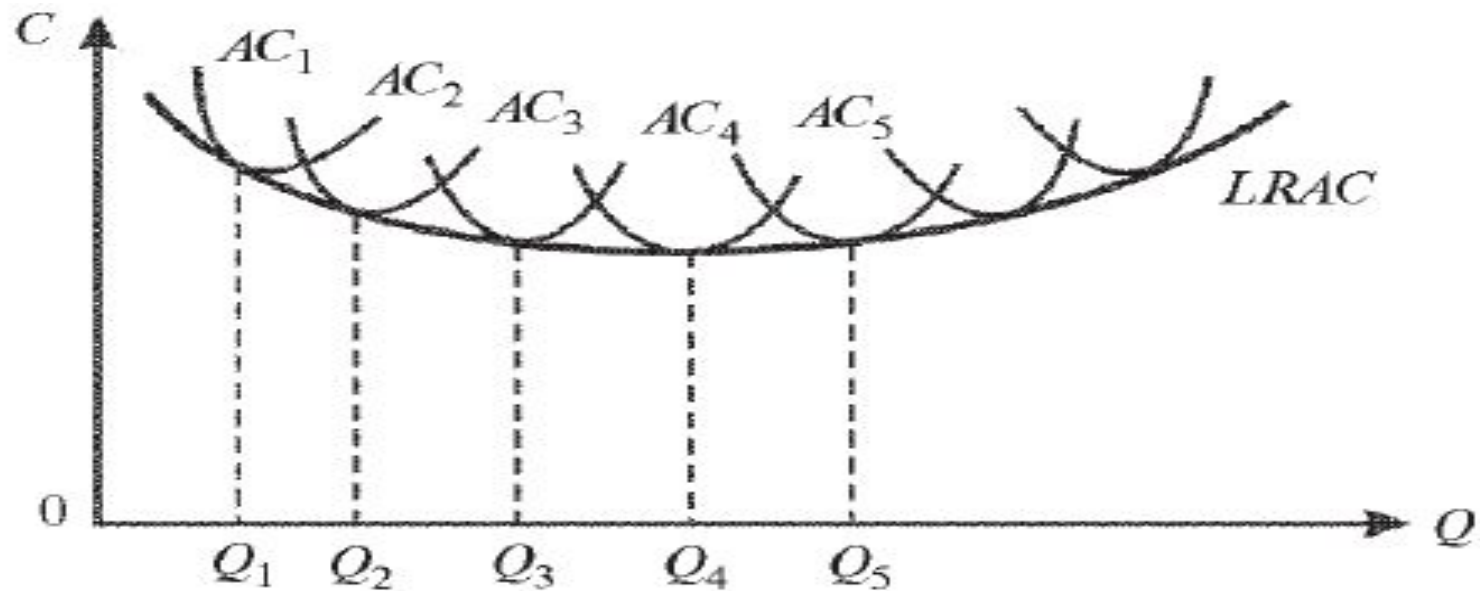
3.Издержки в долгосрочном периоде

Долгосрочный период – период времени достаточно длительный для того, чтобы фирма могла изменить объемы всех используемых факторов производства.

В этот период одни фирмы могут покинуть данную отрасль, другие - войти в нее.



В долгосрочном периоде все издержки переменные.



Кривая долгосрочных издержек «обволакивает» кривые краткосрочных издержек

С



12

Положительный эффект масштаба производства

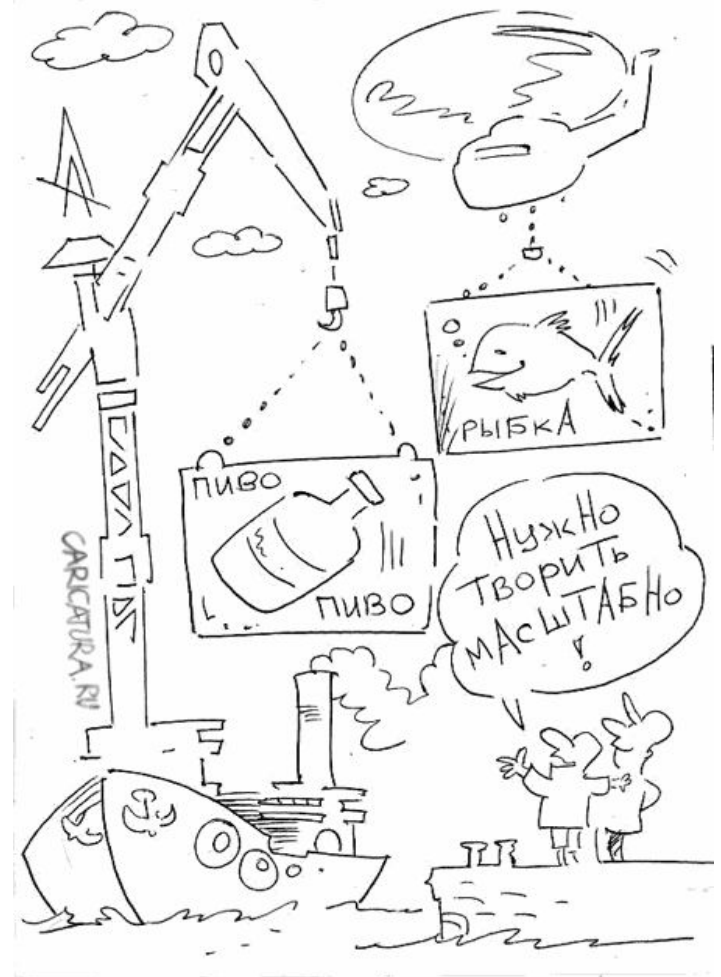
может вызываться такими факторами как:

- 1) углубление специализации труда,
- 2) применение новых технологий,
- 3) производство побочной продукции и др.

Отрицательный эффект масштаба

может вызываться такими факторами как:

- 1) рост затрат на организацию производства
- 2) рост затрат на хранение сырья
- 3) потеря оперативности в принятии управленческих решений.



4. Доход и прибыль фирмы

Итогом хозяйственной деятельности фирмы выступает ее доход.

Доход - определенная денежная сумма, получаемая фирмой в результате производства и реализации благ или услуг за определенный период времени.



Различают **общий, средний и предельный доход.**

Общий (валовой) доход (TR) есть общая сумма денежной выручки, полученная фирмой в результате реализации произведенной ею продукции.

$$TR = p * Q,$$

где p - цена реализации единицы продукции,

Q - количество единиц произведенной и реализованной продукции.

Средний доход (AR) - это величина денежной выручки, приходящаяся на единицу реализованной продукции.

$$AR = TR / Q$$

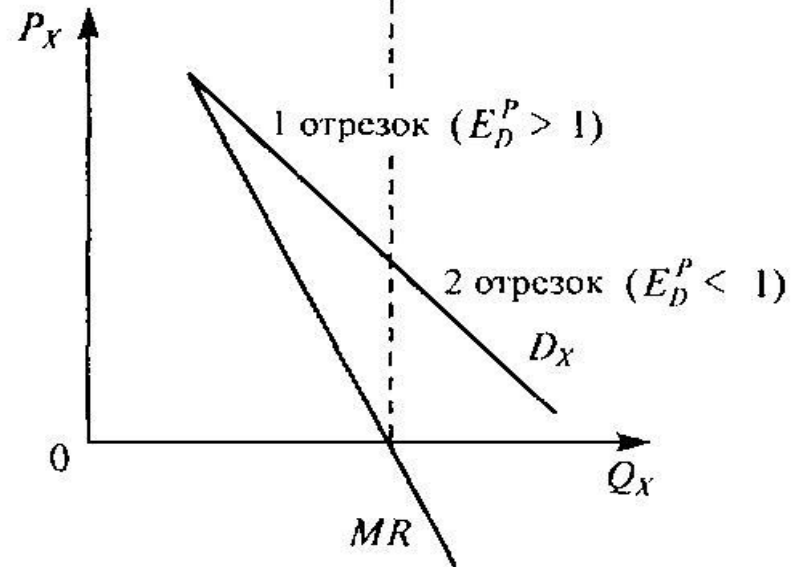
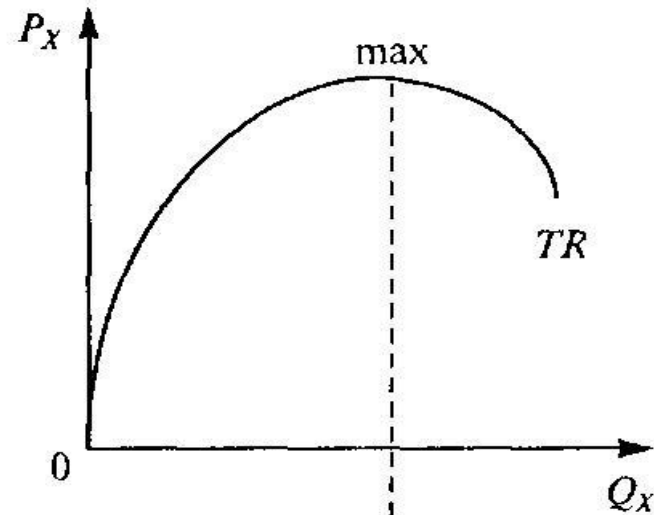
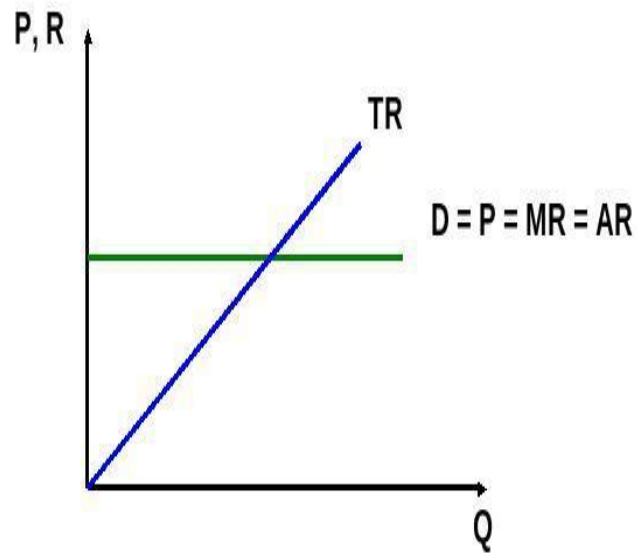
Предельный доход (MR) есть приращение валового дохода, полученное в результате производства и реализации дополнительной единицы продукции

$$MR = \frac{\Delta TR}{\Delta Q}$$

Таблица 12.2
Издержки, доход и прибыль фирмы¹

Количество	Цена	Валовой доход	Валовые издержки	Прибыль (3 – 4)	Предельный доход (MR)	Предельные издержки	Средний доход (AR)	Средние издержки (AC)
1	2	3	4	5	6	7	8	9
0	144	0	256	-256				
1	134	134	320	-186	134	64	134	320,0
2	124	248	340	-92	114	20	248	170,0
3	114	342	355	-13	94	15	114	118,3
4	104	416	368	+48	74	13	104	92,0
5	94	470	381	+89	54	13	94	76,2
6	84	504	500	+104	34	19	84	66,7
7	74	518	431	+87	14	31	74	61,6
8	64	512	480	+32	-6	49	64	60,6
9	54	486	553	-67	-26	73	54	61,4
10	44	440	656	-216	-46	103	44	65,6

Кривые спроса и общего дохода для отдельной фирмы в условиях совершенной конкуренции



Валовой и предельный доход монополиста

прибыль представляет собой разность между общей выручкой и издержками

Бухгалтерская прибыль есть разность между общей выручкой и внешними издержками.

Экономическая прибыль есть разность между бухгалтерской прибылью и неявными издержками

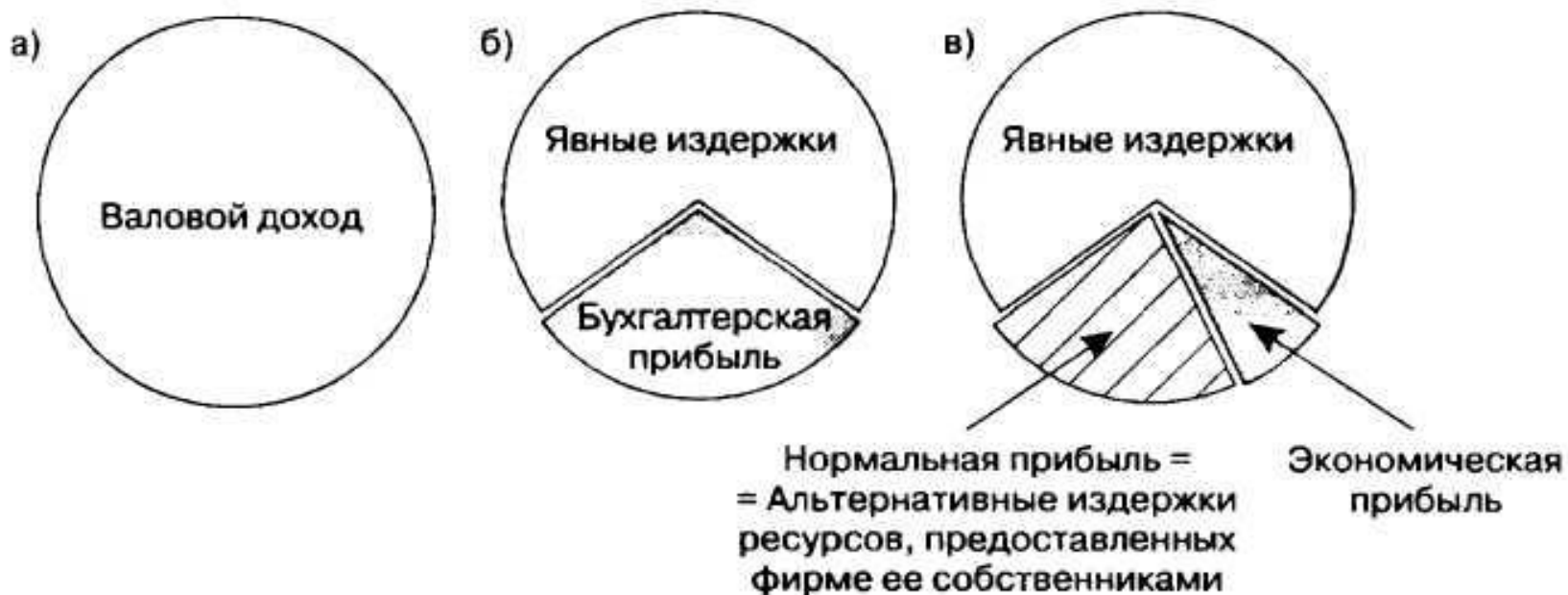
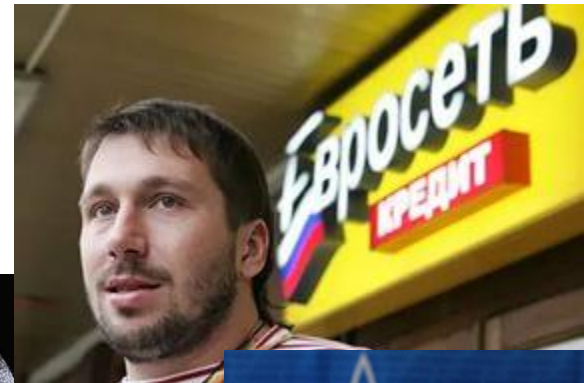


Рис. 6.1. Различие между бухгалтерской и экономической прибылью

Расчет бухгалтерской и экономической прибыли (тыс.руб.)

	Бухгалтерский расчет	Экономический расчет
1. Выручка	1000	1000
2. Явные затраты, в т.ч.	800	800
а) сырье и материалы	350	350
б) топливо, энергия	100	100
в) зарплата	250	250
г) % по заемным средствам (1000) при $i=0,1$	100	100
3. Неявные затраты, в т.ч.		250
а) альтернативная стоимость времени предпринимателя		50
б) альтернативная стоимость собственных средств капитала (2000) при $i=0,1$.		200
4. Бухгалтерская прибыль	200	
5. Экономическая (чистая) прибыль		-50

Динамика дохода, его величина свидетельствуют о степени эффективности деятельности фирмы, общественном признании производимой ею продукции, наконец, о месте и роли фирмы на соответствующем рынке.



Спасибо за внимание

Водопьянова Наталья Александровна

vnam@inbox.ru