



ПРАВИЛА И СПОСОБЫ ПОДАЧИ СИГНАЛОВ БЕДСТВИЯ

Автор: зав. отделом МБОУ ДОД ДЮЦ «Турист» г. Мытищи
Дягилева Л.А.



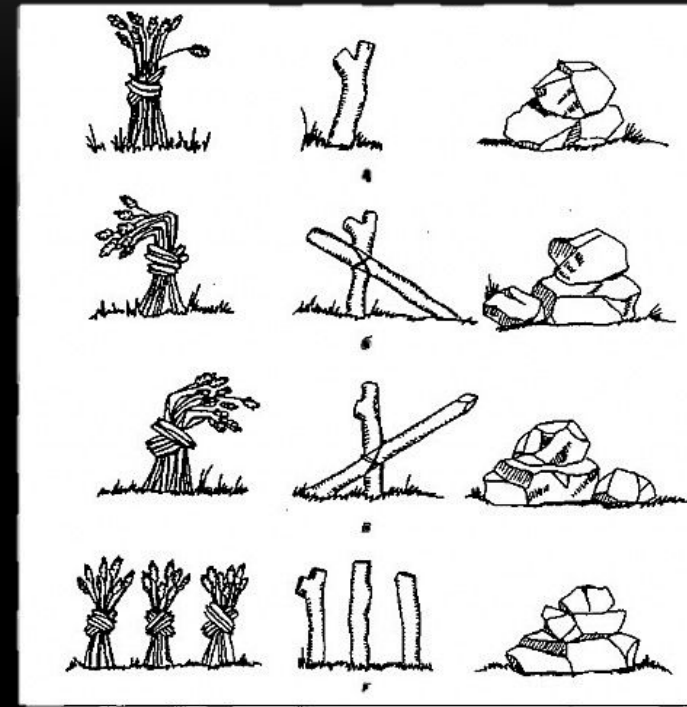
Случается порой, что волей обстоятельств человек оказывается в критическом положении—один на один с природой.

Обученность действиям при выживании — главный фактор, определяющий благополучный исход автономного существования.

Терпящие бедствие, увидев самолет или услышав шум двигателя должны использовать любые имеющиеся средства для подачи сигналов указывающих на их местоположение.

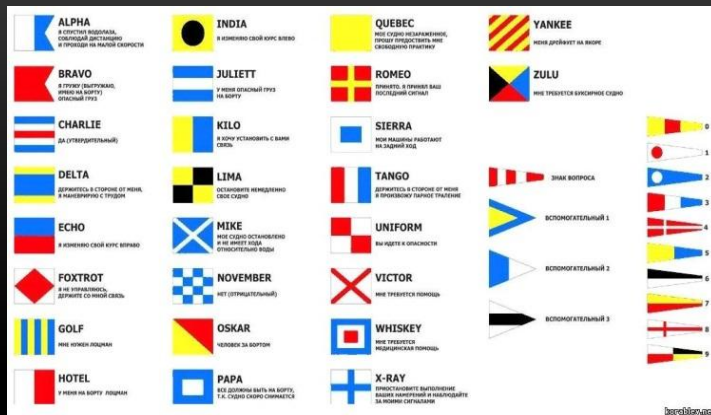
СПОСОБЫ ПЕРЕДАЧИ ИНФОРМАЦИИ В ДРЕВНОСТИ И ВОЗНИКНОВЕНИЕ СИГНАЛОВ БЕДСТВИЯ.

- Необходимость передачи людьми друг другу информации на расстоянии уходит своими корнями в глубокую древность.
- Сперва, первобытный человек стал понимать, как «условные знаки», различные явления окружающей его действительности, например, следы или надломленные ветви в лесу как знак того, что здесь прошел человек или какой-то зверь, пепел от костра как знак того, что здесь была стоянка, и т.д.
- На последующем этапе человек научился применять условные знаки, не встречающиеся в природе.
- Например, американские индейцы во время охоты и походов прикрепляли на дереве стрелу как знак, указывающий направление их пути; австралийцы, покидая стоянку, проводили ногой черту в песке и в конце черты втыкали ветку.
- У многих африканских племен для передачи на большие расстояния различных сообщений применялась подчас довольно сложная сигнализация огнем и дымом костров; у индейцев — размахивание одеялом. У многих лесных племен для той же цели использовалась еще более сложная сигнализация боем барабанов.

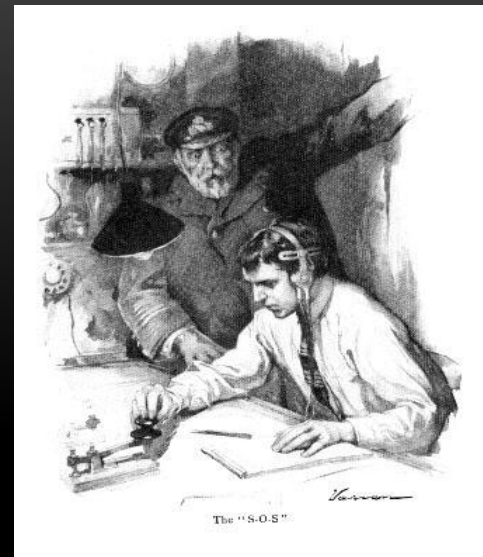




- **Из истории морского сигналопроизводства известно множество самых** разнообразных способов подачи сигналов бедствия. Для этого использовались: барабаны, колокол, сирена, горн, рожок, дым от горящей бочки со смолой, маслом или мазутом, огонь костра, разведенного на специальной жаровне на палубе судна, различного темного цвета флаги в комбинации с шаром, медленное поднятие и опускание рук в стороны, а в ночное время — такое же поднятие и опускание зажженных масляных фонарей. Применялась бутылочная и голубиная почта. С изобретением пороха сигналами бедствия стали считаться одиночные периодически повторяющиеся пушечные выстрелы или залпы из мушкетов и других ружей, запуск пороховых ракет, фальшфейеров, как правило, красного цвета, и прочее.



- Отдельным видом оптического телеграфирования на относительно короткие расстояния является морская семафорная азбука и флажный свод сигналов. К идее передавать сигналы на море с помощью цветных флагов люди пришли довольно давно. Первоначально смысл флажного сигнала определялся только местом расположения флага, при этом использовались любые флаги, включая рыцарские штандарты.
- Ныне Международный свод сигналов содержит 26 буквенных флагов, 10 цифровых и 3 заменяющих. Для передачи сообщения находят соответствующий текст в своде сигналов, записывают стоящие напротив него сигнальные сочетания флагов, набирают их из сигнальных флагов и поднимают на фалах. Сигнальщик на принимающем судне, записав эти сочетания, находит их значения в сводах сигналов.



- В 1835 году, задолго до появления радио, американский художник Самюэль Финли Бриз Морзе создал простую, но эффективную систему связи — азбуку Морзе.
- 1865 года азбука Морзе стала широко использоваться во флоте. Вначале сообщения передавались флажками и фонарями. С изобретением радио, точки и тире зазвучали в эфире.
- Осенью 1906 года на проходившей в Берлине радиотелеграфной конференции встал вопрос о создании единого, общепринятого сигнала бедствия на море.
- Симметричный сигнал SOS был утвержден 3 ноября 1906 года как единый международный сигнал бедствия.

СОВРЕМЕННЫЕ СПОСОБЫ ПОДАЧИ СИГНАЛОВ БЕДСТВИЯ.



- К концу XX века мир постепенно стал переходить на новую систему подачи сигналов бедствия – «Глобальная морская система связи при бедствии и для обеспечения безопасности», и с традиционными позывными SOS пришлось распрощаться.
- В общем-то примитивные способы обмена информацией долго считались чуть ли не основными (бреющий полет, покачивание крыльями и полет самолета по кругу, неразличимые в плохую погоду флаги и сигнальные фигуры на мачтах судна, фальшфейеры, ракеты, "морзянка" прожектором и т.п.). Только в ноябре 1999 года 21-я сессия Ассамблеи Международной морской организации (ИМО) резолюцией А.894(21) придала обязательный характер разработанному совместно с Международной организацией гражданской авиации (ИКАО) "Международному авиационному и морскому наставлению по поиску и спасанию на море (Наставлению ИАМСАР)". В разделе «Связь» приведены в таблицах и рисунках описания спасательных сигналов.

ВСЕ СРЕДСТВА ПОДАЧИ СИГНАЛОВ БЕДСТВИЯ Делятся на табельные и подручные (вид средств), а также на звуковые, визуальные и радиосигналы (принцип передачи сигнала). Главная их цель – указать ваше точное месторасположение для последующей эвакуации и оказания неотложной помощи в виде сброса с самолета продовольствия, медикаментов, оружия и боеприпасов.



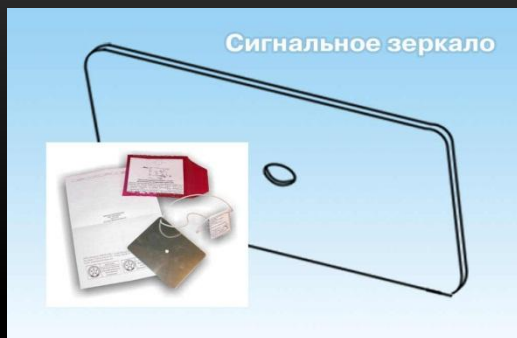
- **Табельные средства.**
- • Приёмопередатчик (уоки-токи) - может передавать и получать как тональные сигналы, так и голосовые.
- • Радиомаяк - передаёт только тональный сигнал.
- • Радиостанция - в экстремальных условиях, как правило имеет радиус действия в пределах прямой видимости, поэтому ею лучше всего пользоваться на ровной местности, без естественных препятствий.
- В настоящее время создано немало специальных технических средств и систем подачи и приема сигналов бедствия, например, Международная космическая система поиска аварийных судов и самолетов, автоматические радиомаяки и другие радиотехнические электронные системы.

ПОДРУЧНЫЕ СРЕДСТВА.



- Визуальные средства сигнализации.
- Пиротехнические средства сигнализации:
 - сигнальные ракеты;
 - сигнальные шашки;
 - фальшфейер красного огня

СВЕТОВЫЕ СРЕДСТВА СИГНАЛИЗАЦИИ:



- Сигнальное зеркало (гелиограф) –это отполированная до блеска металлическая пластина с отверстием посередине (5–7 мм), через которое можно следить за объектом.
- Отражатели. Для обозначения своего местоположения при отсутствии сигнального зеркала можно использовать косметическое зеркальце, фольгу, лезвие ножа. Чем сильнее отполирована пластина, тем дальше виден световой сигнал.
- Сигнальный костер - самый простой и доступный способ подачи сигналов, который используется с незапамятных времен по настоящее время. Чтобы привлечь внимание спасателей, разводят не один, а несколько костров. Принято разводить три костра, расположенные на одной линии или в вершинах равностороннего треугольника. Такие фигуры являются международными сигналами бедствия. Пять костров, образующих букву «Т», указывают место, пригодное для посадки самолета, вертолета
- Электрический фонарь. Наиболее полезны для людей, потерпевших бедствие, специальные проблесковые фонари с ксеноновыми лампочками, дающими вспышку света, видимую на расстоянии до 10 км. Но не будут лишними и обыкновенные электрические фонарики. Но лучше всего, отправляясь в путешествие, брать с собой механические фонарики-«жучки», для которых батарейки не требуются.

НАЗЕМНЫЕ КОДОВЫЕ СИГНАЛЫ:

I	- Нужен врач, есть тяжелораненные	△	- Попытаюсь взлететь
	- Нужны медикаменты	□	- Самолет сильно поврежден
X	- Следовать дальше не в состоянии	△	- Здесь возможна посадка
F	- Нужны продовольствие и вода	∟	- Нужны бензин и масло
∟	- Нужны оружие и боеприпасы	∟	- Все в порядке
□	- Нужны компас и карта	∟	- Нет
∟	- Нужны сигнальная лампа с батареей и радио	∟	- Да
∟	- Укажите направление следования	∟	- Не понял
K	- Следую в этом направлении	∟	- Нужен механик
↑		∟	

- Самые банальные –HELP и SOS. Размеры одного сигнала должны быть не меньше 3 м. Смастерить сигнал можно из подручных средств: обломков самолета, спасательных жилетов, одежды, бревен. Можно сигнал не выложить, а «выкопать». Для этого снять дерн и углубить траншею. Такие сигналы работают и днем, и ночью (ночью в углублениях можно развести огонь).
- На открытых участках можно выложить сигналы кодовой таблицы.
- Подаваемый сигнал должен нести обнаружившим вас людям какую-то информацию о вашем бедствии. Каждый знак кодовой таблицы имеет одно единственное, известное пилоту поискового самолета, значение. Выдумывать собственные сигналы не стоит.
- После прибытия спасения нужно обязательно уничтожить сигналы - иначе они могут ввести в заблуждение другой поисковый летательный аппарат, вынудив его совершить ненужную попытку приземлиться рядом.

ЗВУКОВЫЕ СРЕДСТВА СИГНАЛИЗАЦИИ .



- • непрерывный звуковой сигнал (свист, вой туманного горна и т.п.)
- • отдельные громкие звуки, производимые с промежутками в одну минуту
- • группы из шести отдельных звуков, разделённые паузой
- • группы из трёх отдельных звуков, разделённые минутной паузой.

ЗАКЛЮЧЕНИЕ.



- В наше время практически каждый человек может побывать в любой точке земного шара: самолет, поезд, автомобиль, быстроходный морской лайнер доставляет вас куда угодно. По воле случая, по своей неопытности, а иногда и сознательно каждый из нас может попасть в сложную ситуацию и остаться один на один с природой.
- Известно немало случаев, когда люди, нередко травмированные и обессиленные, недостаточно оснащенные аварийно-спасательными средствами, но подготовленные к действиям в экстремальных условиях, выходили победителями в борьбе за жизнь.
- Знание сигналов бедствия является важным фактором, обеспечивающим выживание человека в природной среде.

СПАСИБО ЗА ВНИМАНИЕ !

