



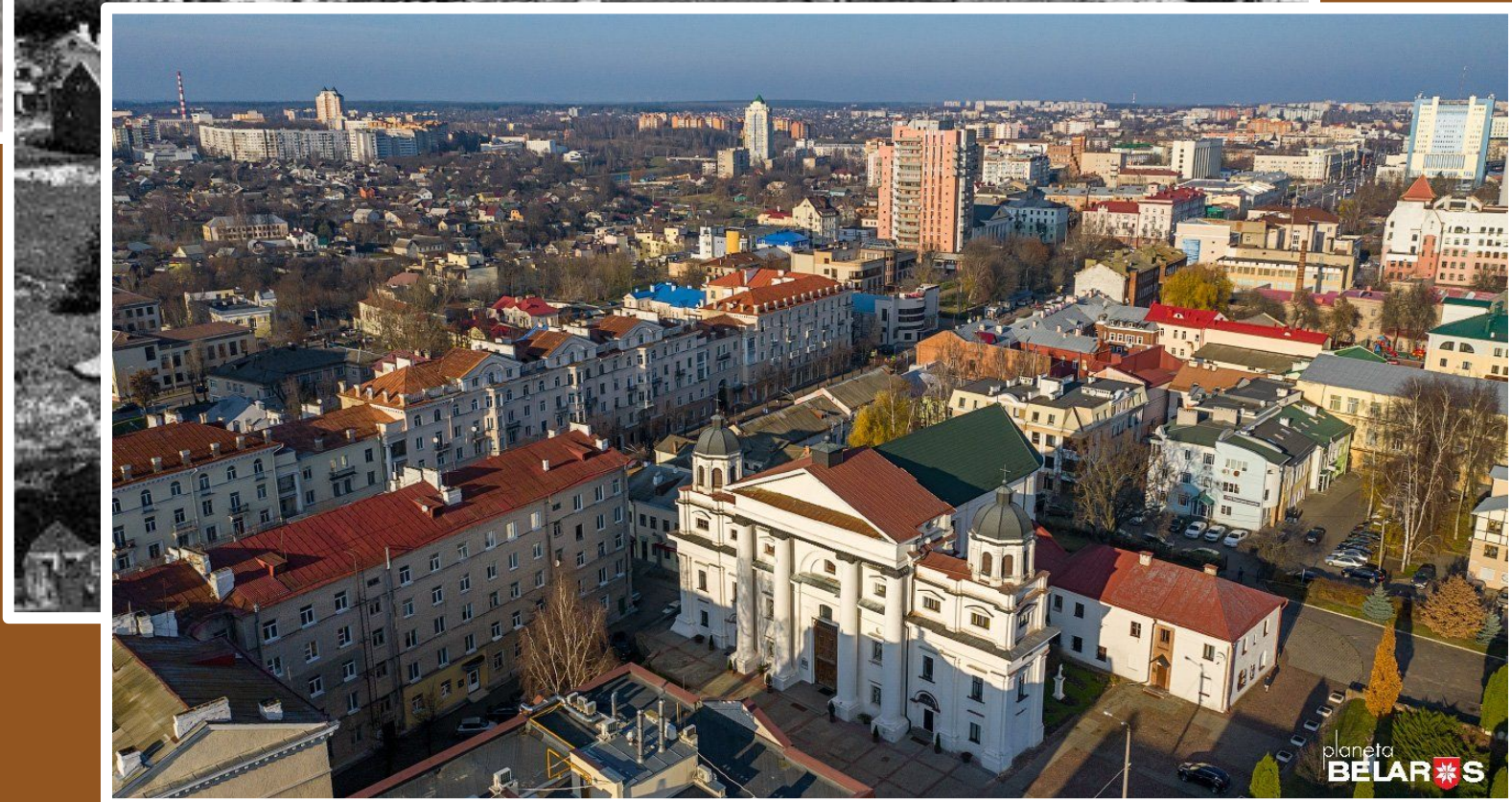
Учреждение образования
«Могилёвский институт Министерства внутренних дел
Республики Беларусь»



Моя малая Родина – Могилёв



Руденко Владислав Александрович,
курсант факультета милиции,
2 курс, 25 учебный взвод



Научный руководитель:
Игнатович Антон Евгеньевич,
доцент кафедры
СОЦИАЛЬНО-ГУМАНИТАРНЫХ ДИСЦИПЛИН

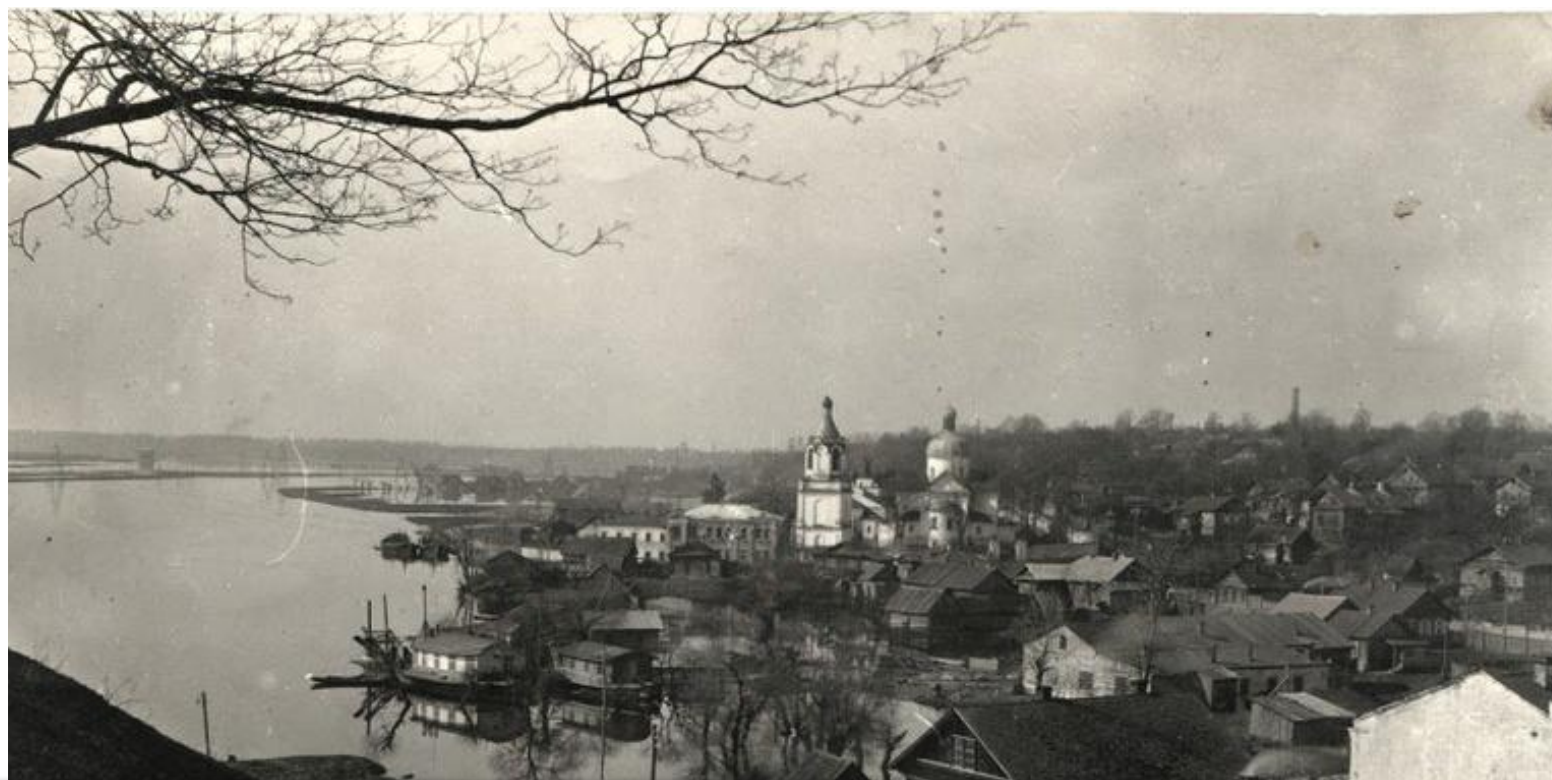
На Могилёв можно посмотреть с высоты птичьего полёта и в прошлом, и сегодня...

Могилевъ губ.

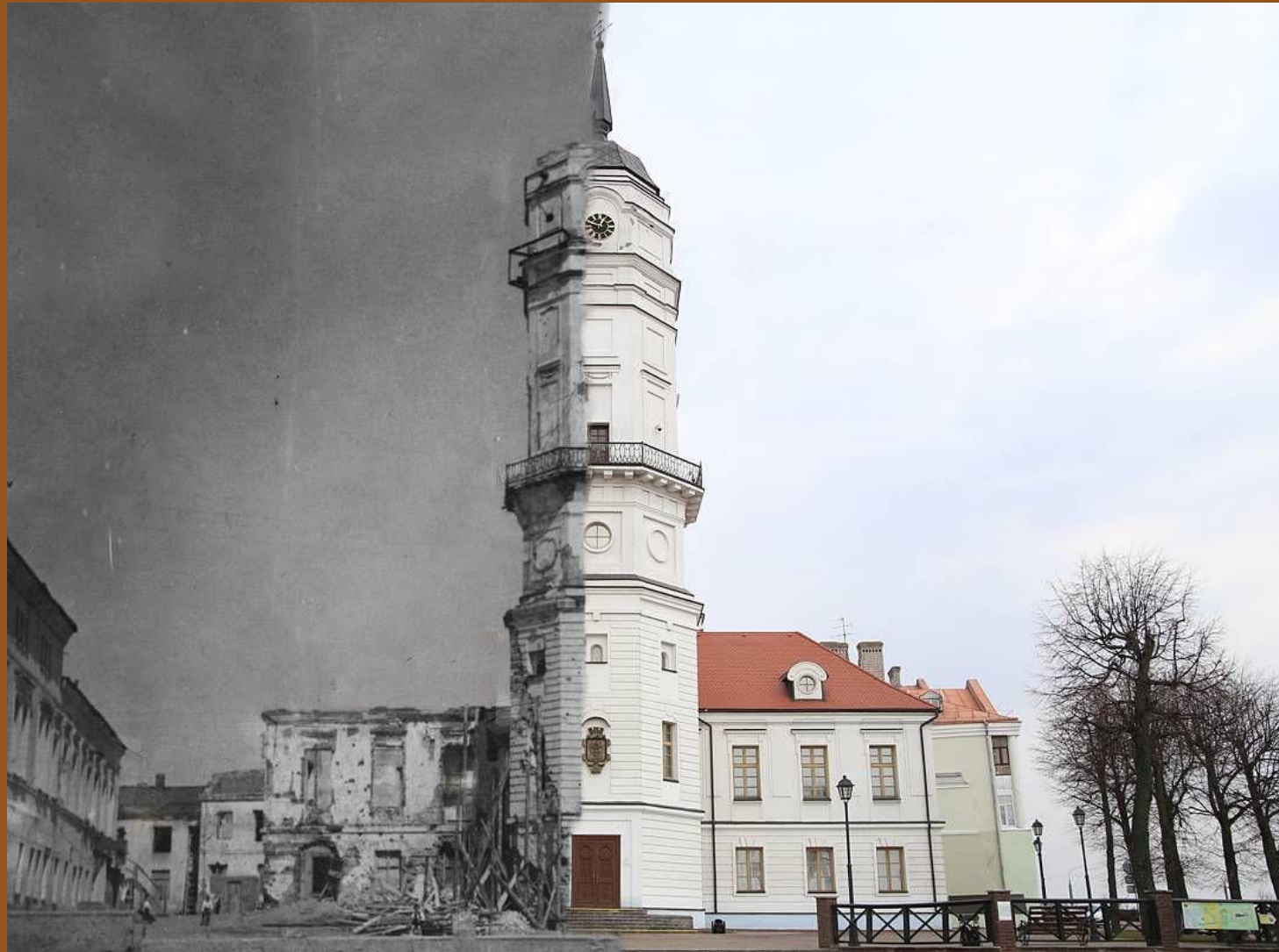
Дніпровскій пр. съ птичьаго полета



Днепр



Ратуша



Ратуша в Могилёве — одна из нескольких городских ратуш Беларуси. В 1578, через год после получения городом грамоты на магдебургское право, в Могилёве началось возведение городской ратуши. Первоначально ратуша была деревянной, поэтому неоднократно сгорала дотла, и её местонахождение менялось. 4 сентября 1679 года горожане приступили к строительству каменной ратуши, основной корпус которой был возведен к 1681 году, а полностью строительство завершили в 1698 году. Здание покрыли черепицей, соорудили 2 крыльца (большое и малое), над которыми размещались позолоченные флюгера (ветреницы). Высота 8-гранной 5-ярусной башни со шпилем равнялась 46 метрам. Здание было самым высоким в городе.



Во время Великой Отечественной войны ратуша была сильно повреждена. 28 декабря 1952 года на совещании архитекторов БССР по охране памятников архитектуры, было принято решение о её восстановлении, 11 сентября 1953 года — решение Исполкома Могилёвского городского Совета депутатов № 725, согласно которому здание ратуши объявлялось памятником архитектуры, а работы по её реставрации должны были быть завершены к 10 декабря 1953 года. Была проведена реставрация оригинального интерьера 17 столетия, но не архитектуры. А в июле 1957 года она была взорвана.

Неоднократно поднимались разговоры о восстановлении городской ратуши, но лишь 23 мая 1992 года произошла символическая закладка 1-го камня на старом месте будущей ратуши и его освящение на торжественном молебне. Реально к проекту и строительству приступили лишь в 2007 году. В 2008 году в день города произошло её торжественное открытие.



Буйническое поле



Возле деревни Буйничи в 1941 году во время обороны Могилёва проходили ожесточённые бои 172-й стрелковой дивизии (генерал-майор М. Т. Романов) 61-го стрелкового корпуса 13-й армии с немецкими войсками. Рубеж Тишовка—Буйничи—Селец, перекрывая автодорогу Могилёв—Бобруйск и железную дорогу Могилёв—Жлобин, обороняли воины 388-го стрелкового полка (полковник С. Ф. Кутепов), 340-го лёгкого артиллерийского полка (полковник И. С. Мазалов) 172-й стрелковой дивизии и батальон народного ополчения (комиссар П. Е. Терентьев). С 10 июля немецкие войска систематически подвергали позиции 388-го полка массовой бомбардировке и артиллерийскому обстрелу.

12 июля советская артиллерия, открыв огонь по немецким танкам, нанесла им серьезные потери. В начавшемся наступлении на советские позиции через Буйничское поле направилось 70 немецких танков. **Бой продолжался 14 часов, советские части подбили и сожгли 39 танков**, отбили несколько атак противника. 13 июля немецким частям удалось ворваться на позиции 3-го батальона, но контратака позволила выбить немецкие войска с захваченных позиций. Свои позиции советские войска удерживали до 22 июля.



Мемориальный комплекс защитникам Могилева «Буйничское поле» — историко-культурная ценность Беларуси с 2002 г. Автор проекта архитектор Владимир Чаленко. Мемориал включает в себя арку входа, которая соединена аллеей с центральной композицией — 27-метровой краснокирпичной часовней, построенной в стиле православной архитектуры.



Дом Советов

Дом Советов в Могилёве — памятник архитектуры межвоенного периода, авторства И. Лангбарда. Проект здания создаётся в 1935 году в условиях возможного переноса столицы БССР в Могилев. Поэтому было спроектировано здание, идентичное минскому Дому правительства. В 1938 году правительство республики даже приняло постановление о переносе столицы. В этих условиях с 1938 по 1940 годы в центральной части Могилёва возводится Дом Советов для руководящих органов республики.





Так, в Могилев отправились лучшие белорусские архитекторы с целью как можно быстрее возвести новое здание – Дом Советов. Правда, принять новое ведомственное учреждение тоже было не так-то просто. Комиссия придралась к тому, что перегородки на окнах напоминали православный крест, а тогда советская политика категорически не принимала всю религиозную тематику. Однако главный архитектор проекта Лангбард ответил, что такие кресты будут отгонять от членов партии всю нечистую силу. В результате здание все же было сдано в эксплуатацию.

Однако в результате начала Второй мировой войны и вхождения Западной Беларуси в состав БССР Минск оказался в центре страны, а Могилёв не стал столицей.