

Политическая раздробленность

Русские земли и княжества

в начале XII – первой половине XIII
вв.



1. Причины, содержание, последствия политической раздробленности древнерусского государства.
2. Основные русские княжества и земли: особенности их развития.
3. Борьба русского народа против иноземных захватчиков в XIII веке.

Киевская Русь в XII в. представляла собой социальную систему со следующими признаками:

- ◆ государство сохраняло свое административно-территориальное единство;
- ◆ киевский князь направлял в крупные политические центры своих сыновей в качестве князей-наместников;
- ◆ подавляющая масса населения оставалась лично свободной.

1132 г. – после смерти Мстислава великого (сын Владимира Мономаха) Древнерусское государство распалось на самостоятельные княжества и земли.

Причины раздробленности:

□ **Политические:** княжеские усобицы, вызванные запутанной системой передачи власти.

НО: в 1097 г. - съезд князей в Любече, (под руководством Владимира Мономаха). Установлен новый принцип взаимоотношений между правителями русских земель: «Каждый да держит отчину свою».

□ **Социально-экономические:**

- натуральное хозяйство
- крупные земельные владения, принадлежавшие князьям, боярам, церкви
- рост и укрепление городов
- появление нового служилого сословия
- прекращение торговли по Днепру
- отток населения с юга на северо-восток из-за половецких набегов

□ **Внешнеполитические:**

- набеги половцев, которые привели к прекращению торговли по Днепру и бегству населения на северо-восток

Последствия раздробленности:

Положительные

- Переход к раздробленности не сопровождался упадком Руси
- Княжеская власть стала более эффективной
- Укрепление русской православной церкви
- Развитие новых торговых путей

Негативные

- Усиление усобиц между отдельными территориями
- Дробление княжеств
- Конфликты между князем и боярами
- Снижение обороноспособности

ПОСЛЕДСТВИЯ РАЗДРОБЛЕННОСТИ

Положительные

- развитие ремесла и торговли
- рост числа городов
- политическая стабилизация на местах
- расцвет культуры

Отрицательные

- отсутствие единой оборонной системы
- внешняя опасность для каждого княжества
- разорительные междоусобицы
- слабость центральной власти

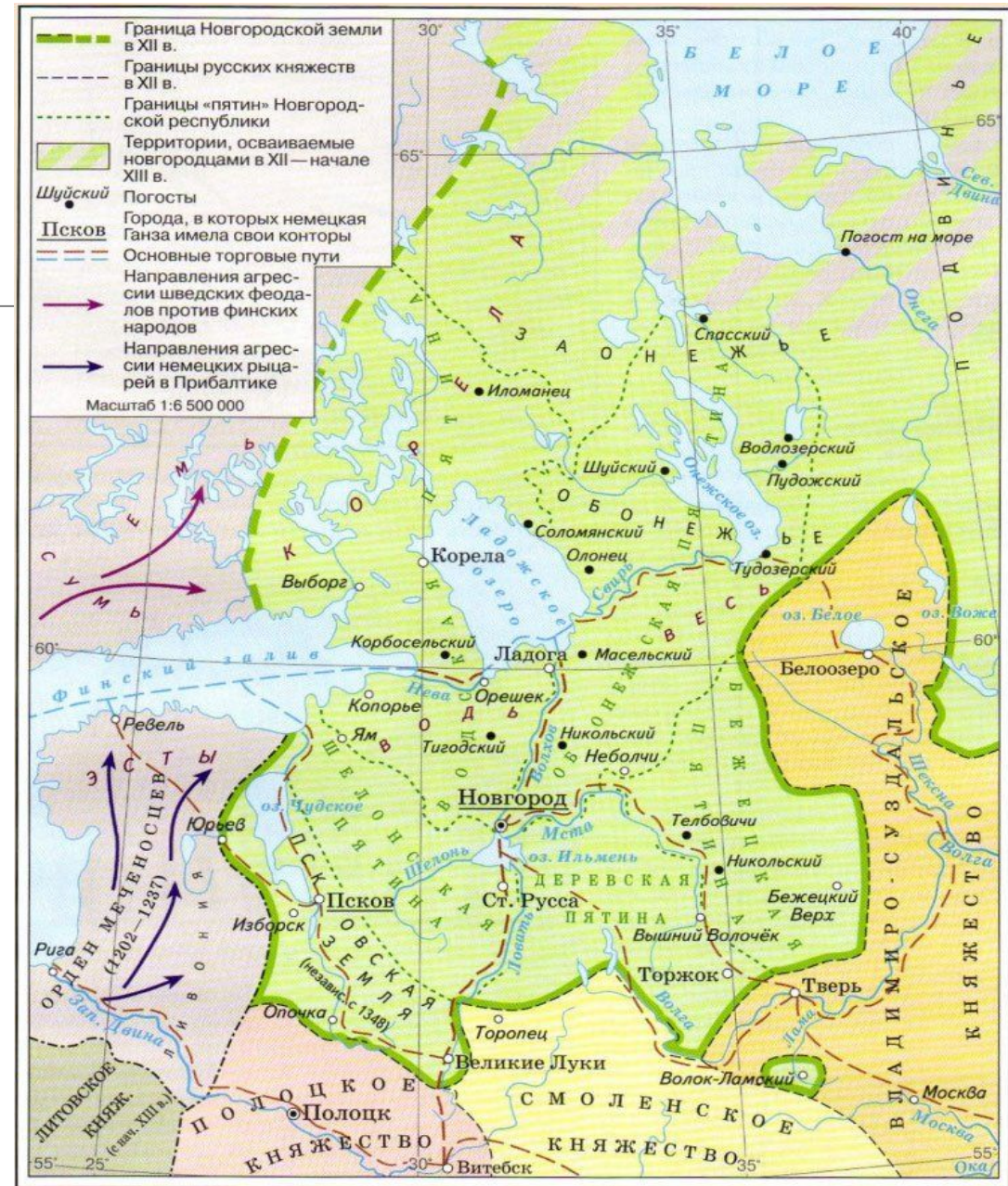
единая религия и церковная организация
единые правовые нормы
единый язык
общая культура и история

Основные русские княжества и земли в XII - начале XIII вв.



Новгородская республика (1136-1478 гг.)

- Территория - от Ледовитого океана до Верховьев Волги, от Прибалтики до Урала.
- Наличие громадного земельного фонда. Но урожаи были скудными
- Основные занятия населения: охота, рыболовство, бортничество, солеварение.
- Ремесло отличалось широкой специализацией и мастерством.



Новгородская республика



□ Функции князя:

- представлял Новгород в отношениях с другими княжествами,
- обладал высшей судебной властью,
- на его имя шла дань городу.

НО: - князя бояре приглашали в качестве военачальника,

- его власть строго ограничивалась договором «рядом»,
- князь и его дружина не имели в городе земельных владений

□ Во главе городского управления стоял посадник. Выбирали на год или два.

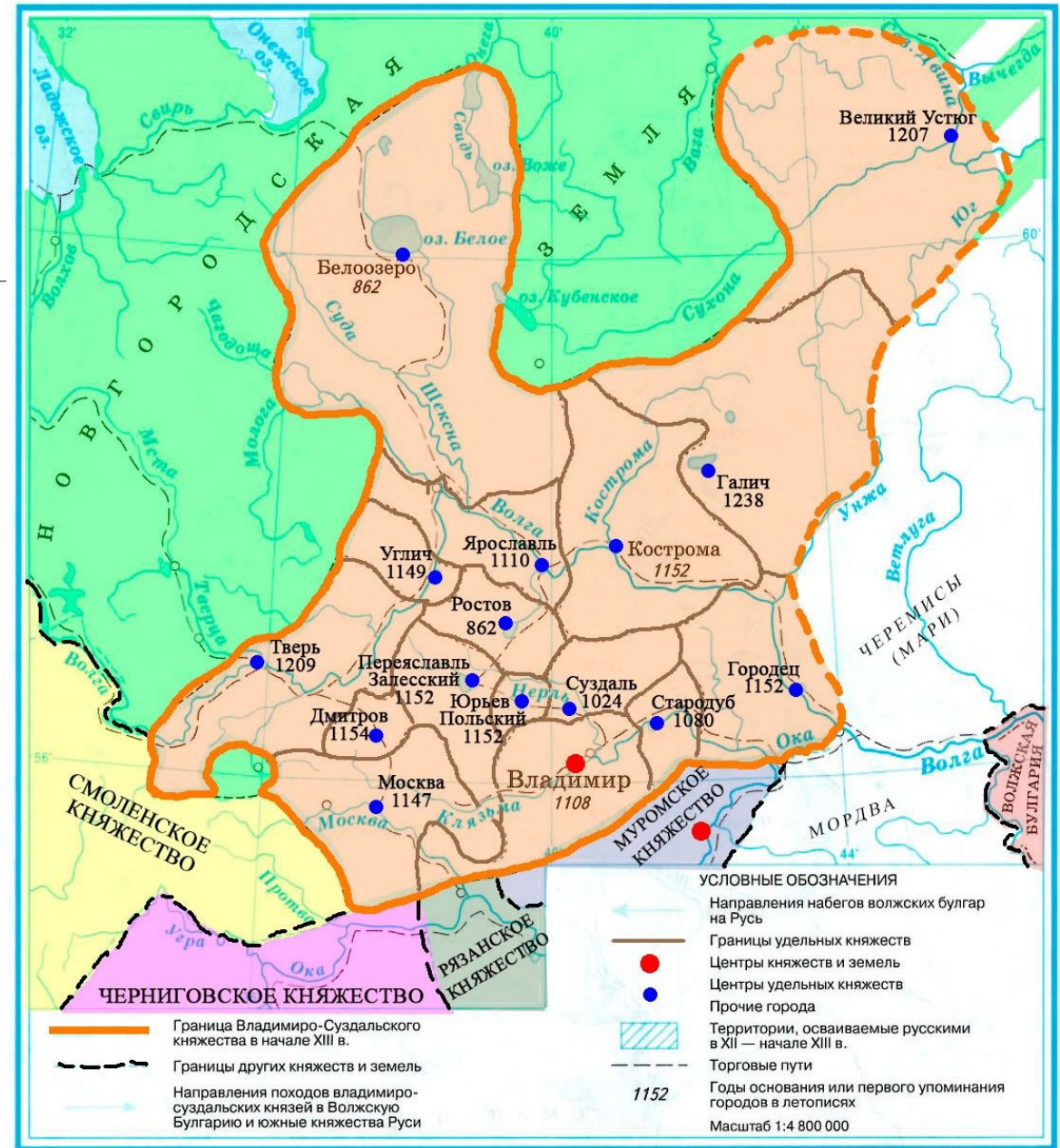
□ Важную роль в городе играл архиепископ (управлял новгородской духовной корпорацией, ратифицировал международные договоры города, осуществлял контроль финансовой деятельности, хранил городскую казну и эталоны мер и весов).

□ Интересы незнатных слоев города представлял тысяцкий. Ведал торговыми делами, принимал участие в работе суда, в период военных действий руководил народным ополчением.

Владими́ро-Сузда́льское княже́ство

Владими́ро-Сузда́льская земля, или Залесский край, имела выгодное географическое положение:

- 1) не было угрозы половецких набегов, так как степь находилась далеко, за непроходимыми лесами.
- 2) в руках суздальских князей оказалась важнейшая водная магистраль — Волга, по которой шел торговый путь в страны Востока.



Владими́ро-Сузда́льское княже́ство

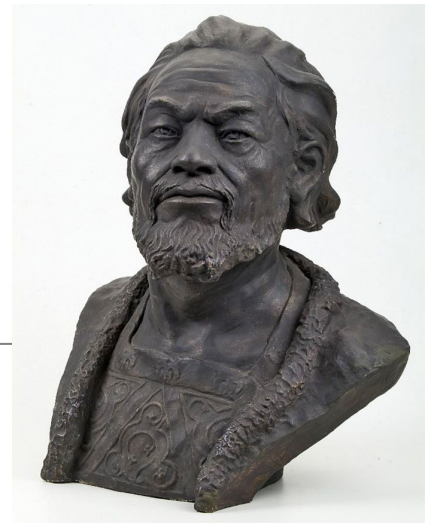
Первый правитель Ростово-Суздальского княжества – Юрий (1125—1157), сын Владимира Мономаха.

- проводил активную внешнюю политику
- вмешивался во все княжеские усобицы
- вел изнурительную борьбу с южнорусскими князьями за Киев

- В 1147 году в летописи впервые упоминается Москва — небольшой пограничный городок, выстроенный Юрием Долгоруким на месте конфискованной им усадьбы боярина Кучки.



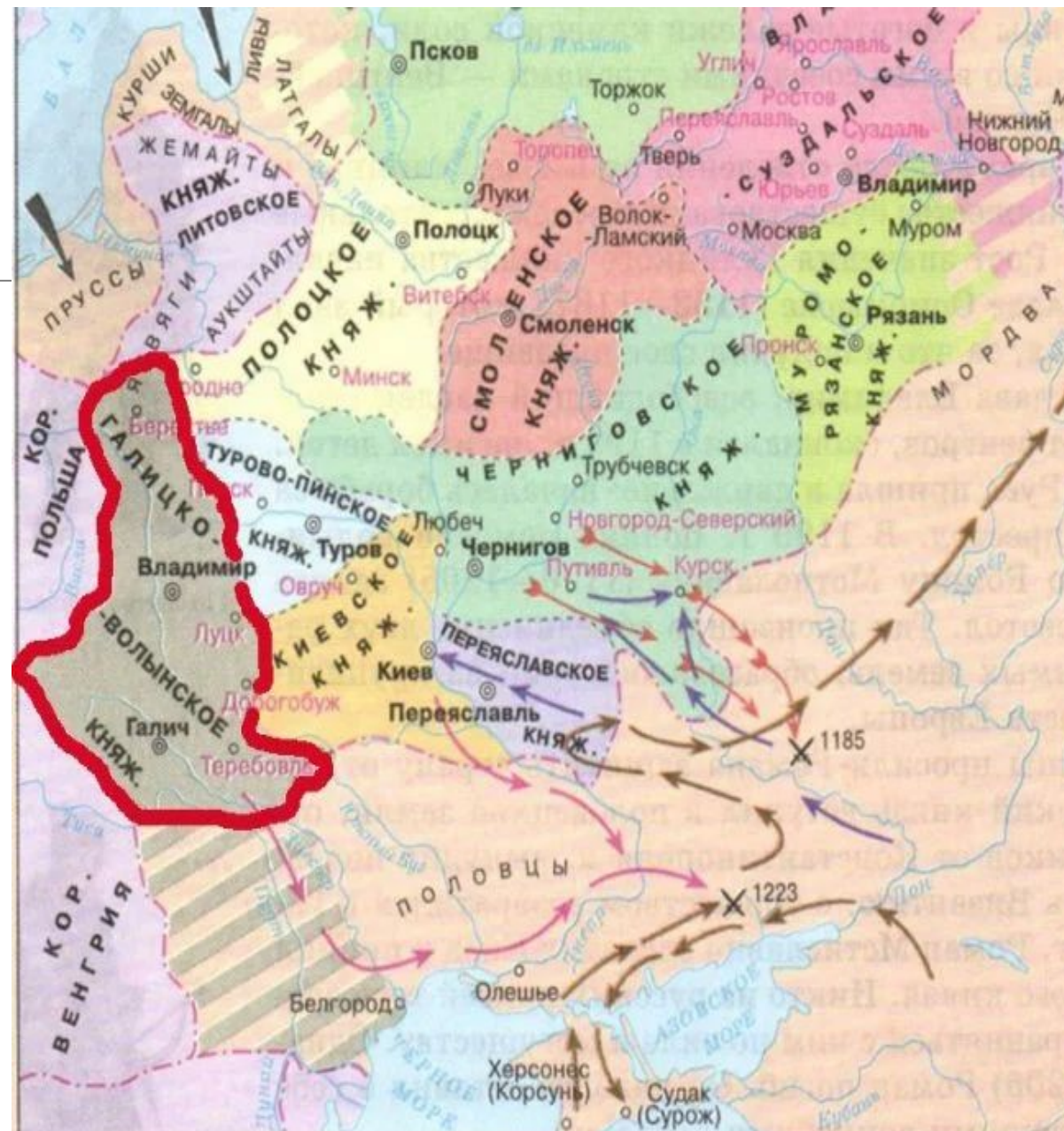
Владими́ро-Сузда́льское княже́ство



- в 1157 г. великим князем киевским стал Андрей Боголюбский — старший сын Юрия Долгорукого и дочери половецкого хана Аепы.
- Опорой Андрея стали милостники — дворовые холопы князя. Дружинники теряли свои права, а князь все чаще полагался на слуг.
- Во второй половине XII в. в Северо-Западной Руси начинают складываться новые общественные формы подданства-министериалитета, которые принципиально отличаются от западноевропейских вассально-сюзеренных отношений тем, что в них полностью отсутствует договорная основа, а слуга находится в прямой и безусловной зависимости от господина.

Галицко-Волынское княжество

- простиралось от Карпат и Днестровско-Дунайского Причерноморья на юге и юго-западе, до Полоцкой земли на севере. На западе граничило с Польшей и Венгрией, на востоке — с Киевским княжеством.
- плодородные почвы, мягкий климат, лесные массивы перемежались со степными просторами
- благоприятные условия для развития земледелия, скотоводства, различных промыслов и торговли
- князья опирались на боярство и зависели от него



Галицко-Волынское княжество

- князья совещались с боярами, собираясь начать войну или заключить мир
- если князь по каким-то причинам не мог выполнять управленческие функции, реальную власть брало в свои руки городское вече, ведущую роль в котором со временем также стали играть княжеские бояре.

В 1199 г. - объединение Галицкого и Волынского княжеств при волынском князе Романе Мстиславовиче (1170-1205). В 1203 г. он захватил Киев и принял титул великого князя. Образовалось одно из крупнейших государств Европы.

В 1240 г. Галицко-Волынское княжество было разорено татаро-монголами, а спустя 100 лет Волынь оказалась в составе Литвы, а Галич в составе Польши.

Ранняя история монголов

В 1202 г. Темучину (1162–1227), предводителю монгольского рода Борджигин («синеглазых») из племени тайджиудов, удалось объединить несколько племен и почти поголовно уничтожить всех татар. Согласно гипотезе Л.Н.Гумилева – это была месть, т.к. татары отравили отца Темучина.

В 1206 г. на всемонгольском съезде (курултае) он был избран предводителем нового союза племен. С этого времени Темучин получил новое имя-титул: Чингисхан («повелитель вселенной»),

В 1211 г. они вторглись в северную китайскую империю Цзинь, обойдя Великую Китайскую стену с востока, и, одержав ряд побед, в 1213 г. осадили ее столицу Чжунду (современный Пекин).

Вскоре монголам покорились также народы Южного Китая, Средней Азии, Южной Сибири, Ирана, Ближнего Востока и Закавказья.

Битва на р.Калка

В 1222 году войско под командованием Джебеге и Субедея, опустошив Северный Иран, ворвалось в Закавказье и по берегу Каспийского моря вошло в половецкие степи.

Половецкий хан Котян обратился за помощью к русским князьям. Русские дружины и половцы встретили завоевателей на реке Калке, где 31 мая 1223 года произошла битва.

Причины поражения русских: отсутствие единого командования, несогласованность действий, распри между русскими князьями даже во время битвы.



Нашествие Батыя на Русь

В 1236 г. монголы разгромили Волжскую Булгарию

Зимой 1237 года монголы перешли Волгу и вторглись в Рязанское княжество

в 1237–1238 гг. захватили Северо-Восточную Русь. Разрома избежал Новгород.

в 1239 г. начинается второй поход, в результате которого пала Юго-Западная Русь.

Монгольские отряды двинулись в Центральную Европу, прошли территории Польни, Чехии, Венгрии и весной 1242 г. вышли к Адриатическому побережью, но повернули назад.

Вернувшись из Европы монголы основали у южных границ Руси большое и сильное государство Золотая Орда, столицей которого был город Сарай-Бату.



Последствия нашествия Батыя на Русь:

- ◆ тысячи русских воинов погибли в боях, десятки тысяч жителей были уведены в рабство;
- ◆ практически полностью прекратилась сельскохозяйственная деятельность на обширной территории. Пространства к югу от Оки, от Среднего Днепра до Поволжья в русских источниках стали называться «Диким полем»;
- ◆ из 74 городов - 14 прекратили существование, 15 превратились в села;
- ◆ многие города, едва восстав из руин, подвергались новым разрушениям: Переяславль-Залесский — четыре раза, Суздаль, Муром, Рязань — трижды, Владимир — дважды.
- ◆ упадок ремесленного производства; многие специальности и секреты ремесленного производства были утрачены;
- ◆ волжский, донской и южно-днепровский пути попали под контроль Орды; западно-двинский путь оказался на территории враждебного Руси Ливонского ордена.

Проблема монголо-татарского влияния

1. Монголо-татарское иго принесло разорение, гибель людей, задержало развитие, но существенно не повлияло на жизнь и быт русских, их государственность (С.Соловьев, В.Ключевский, С.Платонов, М.Покровский).

Для советской историографии она являлась традиционной на протяжении 75 лет. Главная идея заключалась в том, что Россия начала отставать от стран Западной Европы из-за масштабных разрушений, человеческих потерь, необходимости платить тяжелую дань в период монголо-татарского ига.

2. Монголо-татары оказали большое влияние на общественную и социальную организацию русских, на формирование и развитие Московского государства (Н. Карамзин, Н.Костомаров, Н.Загоскин и др.)

«Без «татарщины» не было бы России» - П.Савицкий.

Золотоордынское владычество изменило путь развития Северо-Восточной Руси.

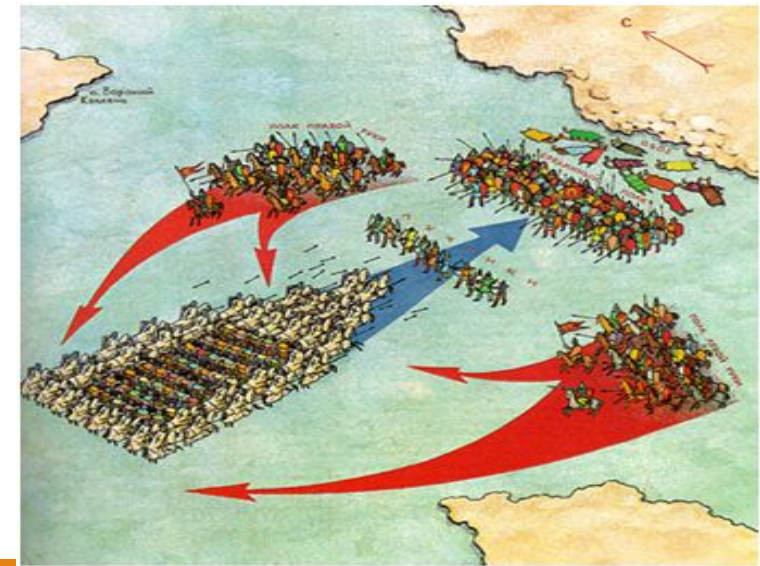
1) иго превратило русских князей в вассалов монгольских ханов. Русские князья впитывали дух монгольской империи — беспрекословную покорность подданных и безграничную власть правителей, ничем не ограниченных, жестких и жестоких.

2) стала формироваться новая знать на почве отношений подданства, на Руси надолго стал нормой деспотический режим.

Таким образом, историческое влияние ордынского нашествия прежде всего состояло в перемещении государственного центра средневековой Руси с благоприятного для развития экономики юго-запада на северо-восток.

Агрессия с Запада XIII в.

- 1240 г. - шведское войско на кораблях вошло в устье реки Невы. Новгородский князь Александр Ярославич собрал свою дружину, пешее ополчение и выступил против завоевателей. Шведские агрессоры были разгромлены, а остатки войска Биргера уплыли на кораблях домой.
- 1241 г. Псков был взят немецкими рыцарями
- 5 апреля 1242 года на льду Чудского озера состоялась битва, получившая название Ледового побоища.



Таким образом, на протяжении XII—XIII веков Русь стала участницей важных политических и социально-экономических процессов:

- Произошел окончательный распад Древнерусского государства на десятки княжеств и земель.
- Русь на два с лишним столетия оказалась под властью Золотой Орды, что оказало серьезное негативное воздействие на ее социальную историю.
- Замедлилось социально-экономическое и культурное развитие страны.
- Изменился менталитет общества.
- Русь оказалась в изоляции от внешнего мира.