

АНТРОПОГЕНЕЗ



Составил:
Бердник С.В.
учитель истории
Гродековской СОШ
Благовещенского района
Амурской области в 2006 г.

АНТРОПОГЕНЕЗА
ПАЛЕОГЕНА
НЕОГЕНА
АНТРОПОГЕНА
ЖИЗНИ ВИДОВ

ВРЕМЯ

СОЛНЕЧНАЯ
СИСТЕМА
ПЛАНЕТА ЗЕМЛЯ
ИЗСЕСТНЕЙШИХ
НАХОДОК

МЕСТО

ТВОРЕНИЕ БОГА
ИНОПЛАНЕТЯНЕ
ЭВОЛЮЦИЯ

ПРИЧИНЫ

АНТРОПОГЕНЕЗ
ЧЕЛОВЕКООБРАЗНЫЕ
ЧЕЛОВЕК

ПОНЯТИЕ

АНТРОПОГЕНЕЗ

УЧАСТНИКИ

АВСТРАЛОПИТЕК
УАБИЛИС
АРХАНТРОП
БАНДЕРТАЛЕЦ
РОМАНЬОНЕЦ

СМЫСЛЕНИЕ

ИТОГИ

ХОД

ПРЕВРАЩЕНИЕ ...
ВОЗНИКНОВЕНИЕ ...
АНТРОПОГЕННЫЕ ...
НАРАСТАНИЕ ...

Крупный и развитый мозг.
Сложная нервная система.
Умение делать орудия труда.
Руки с подвижными пальцами.
Встали на задние ноги.
Бинокулярное цветное зрение.
Могли членораздельно говорить.

СМЕНА ВИДОВ
ВИДОВ ИЗМЕНЕНИЕ
ФИГУРЫ СМЕНА
ВИДОВ ИЗМЕНЕНИЕ
ФИГУРЫ СРЕДНИЙ
СМЕНА
ВИДОВ ИЗМЕНЕНИЕ
ФИГУРЫ СМЕНА



Эон	Эра	млн. лет назад	Период
ФАНЕРОЗОЙ	КАЙНОЗОЙ (66 млн. лет - наше время)	0,7 - н.в.	АНТРОПОГЕН
		25 - 0,7	НЕОГЕН
		66 - 25	ПАЛЕОГЕН
	МЕЗОЗОЙ (252 млн. лет - 66 млн. лет)	132 - 66	МЕЛ
		138 - 118	ЮРА
		252 - 135	КРЕТА
		252 - 135	ПЕРМЬ
		345 - 252	КАРБОН
		400 - 345	ДЕВОН
		435 - 400	СИЛУР
ПАЛЕОЗОЙ (570 млн. лет - 235 млн. лет)	490 - 435	ОРДОВИК 	
	570 - 490	КЕМБРИЙ 	
	ПРОТЕРОЗОЙ (2,6 млрд. лет - 570 млн. лет)	до 570	ДОКЕМБРИЙ
АРХЕЙ до 2,6 млрд. лет			

СТАНОВЛЕНИЕ ЧЕЛОВЕКА

ОПОТОГЕНЕЗ





КАЙНАЗОЙСКАЯ ЭРА

66-25 млн. лет назад

ПАЛЕОГЕН





КАЙНАЗОЙСКАЯ ЭРА

25-0,7 млн. лет назад

НЕОГЕН





КАЙНАЗОЙСКАЯ ЭРА

АНТРОПОГЕН
с 0,7 млн. лет назад





К ЧЕЛОВЕКУ

ЧЕЛОВЕКОБРАЗНЫЕ

ОРАНГУТАНЫ

ГОРИЛЛЫ

ШИМПАНЗЕ

ЧЕЛОВЕК





• Тип

Хордовые

• Подтип

Позвоночные

• Надкласс

Четвероногие

• Класс

Млекопитающие

• Подкласс

Плацентарные

• Отряд

Приматы

• Подотряд

Истинные обезьяны

• Секция

Утконосые обезьяны

• Надсемейство

Гоминидные

• Семейство

Люди

• Род

Человек

• Вид

Человек разумный

• Подвид

Человек разумный разумный.



РОДОСЛОВНАЯ ЧЕЛОВЕКА

КРОМАНЬОНЕЦ С 40 тыс. лет

НЕАНДЕРТАЛЕЦ 200 - 35 тыс. лет

ХАБИЛИС 2,6-1,5 млн. лет

АВСТРАЛОПИТЕК 5-1 млн. лет

АРХАНТРОП 1,9-0,2 млн. лет

5 млн. лет

4 млн. лет

3 млн. лет

2 млн. лет

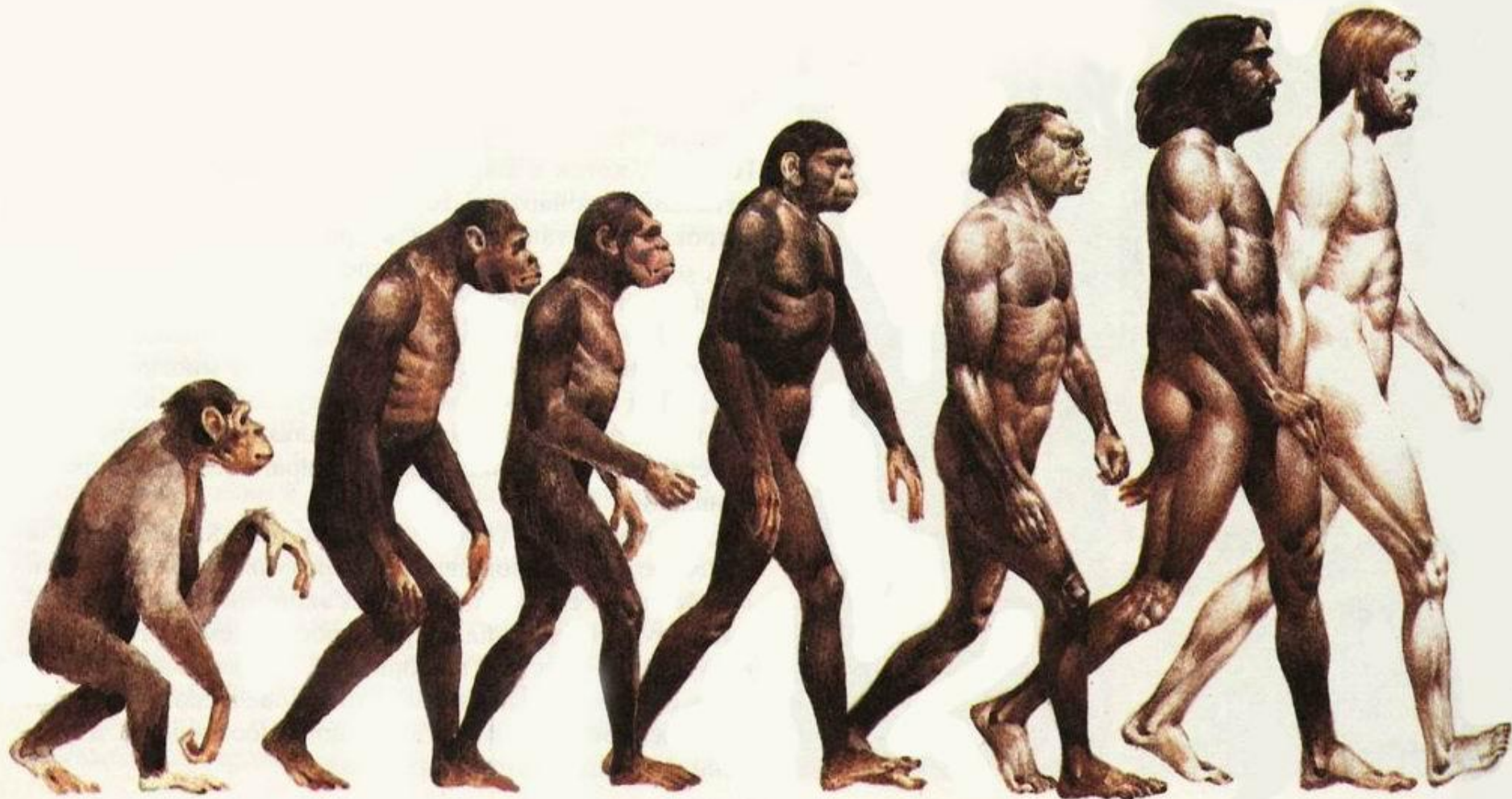
1 млн. лет



САПИЕНС САПИЕНС
КРОМАНЬОНЕЦ
НЕАНДЕРТАЛЕЦ
ХАБИЛИС
АРХАНТРОП
АВСТРАЛОПИТЕК
РАМАПИТЕК



ЭВОЛЮЦИЯ ФИГУРЫ



СРЕДНИЙ РОСТ

АРХАНТРОП

КРОМАНЬОНЕЦ

ХАБИЛИС

НЕАНДЕРТАЛЕЦ

180 см

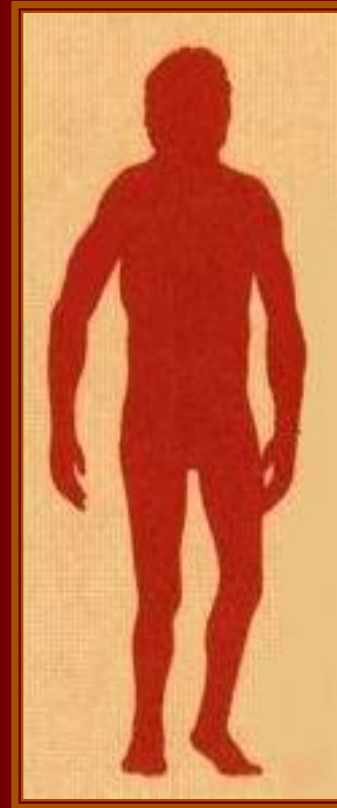
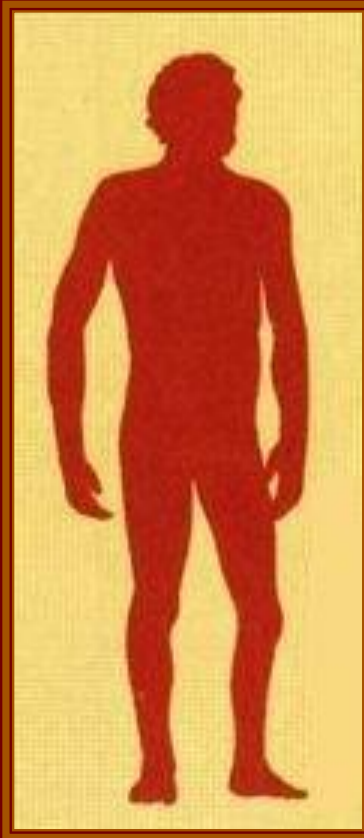
АВСТРАЛОПИТЕК

165 см

160 см

140 см

145 см



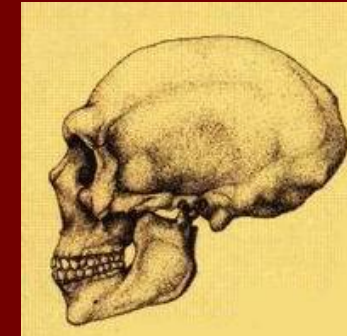
ОТ НЕВЕЛИКАТО
ДО
ВЕЛИКОТО



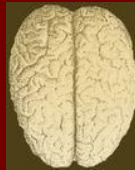
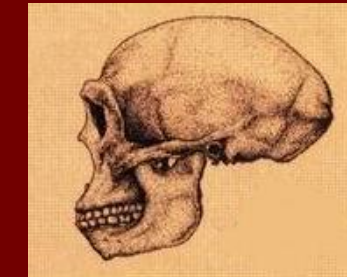
КРОМАНЬОНЦА - 1700 куб см



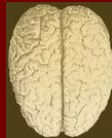
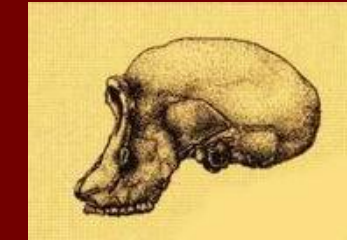
НЕАНДЕРТАЛЪЦА - 1500 куб см



АРХАНТРОПА - 1000 куб см



ХАБИЛИСА - 656 куб см



АВСТРАЛОПИТЕКА - 500 куб см





ГЕЙДЕЛЬБЕРГСКИЙ ЧЕЛОВЕК

Германия
500 тыс. лет

СИНАНТРОП

Китай (Пещера Чжоукоудянь)
500 – 200 тыс. лет



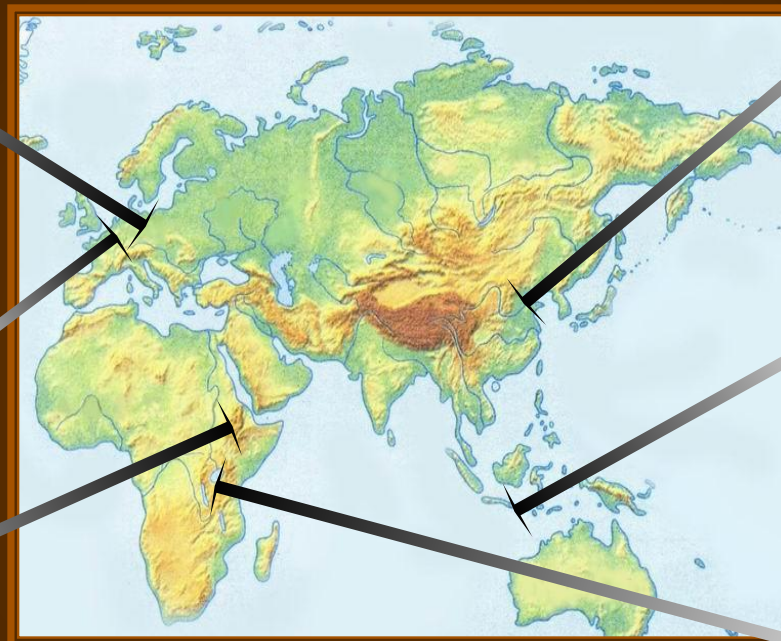
НЕАНДЕРТАЛЕЦ

Германия
Пещера Неандерталь
150-40 тыс. лет



ПИТЕКАНТРОП

Остров Ява
Индонезия
1,9-0,5 млн. лет



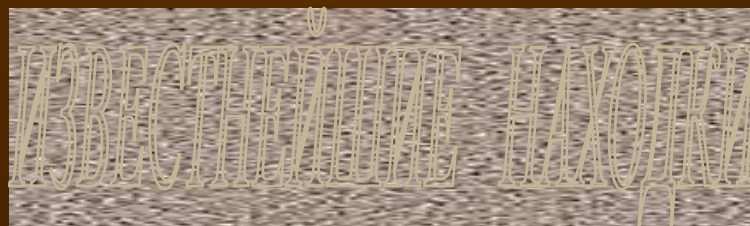
АВСТРАЛОПИТЕК

афарский (Эфиопии)
2,9-3,7 млн. лет

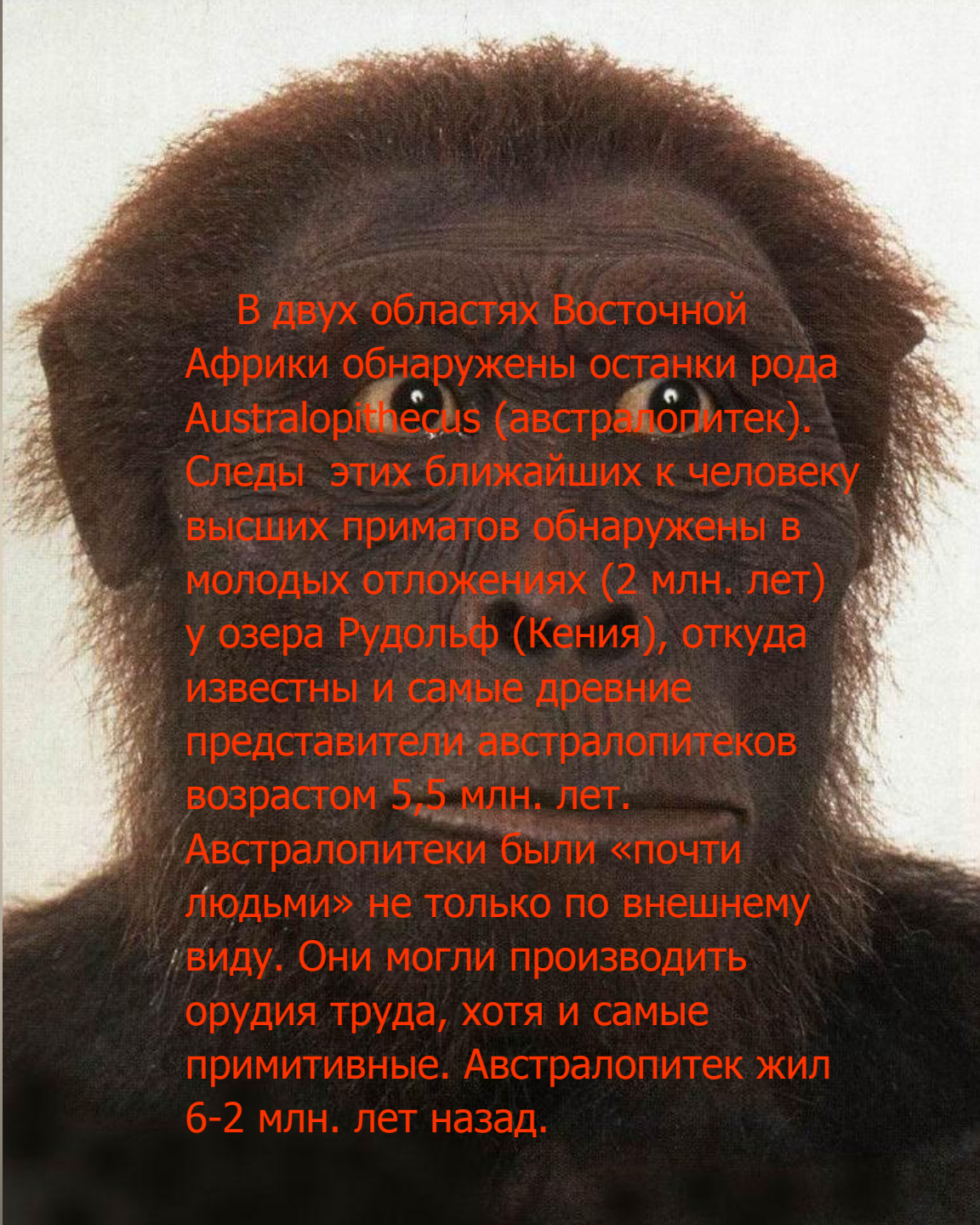


ХАБИЛИС

Ущелье Олдувай
(Танзания) 1,8
млн. лет



АВСТРАЛОПИТЕК



В двух областях Восточной Африки обнаружены останки рода *Australopithecus* (австралопитек). Следы этих ближайших к человеку высших приматов обнаружены в молодых отложениях (2 млн. лет) у озера Рудольф (Кения), откуда известны и самые древние представители австралопитеков возрастом 5,5 млн. лет. Австралопитеки были «почти людьми» не только по внешнему виду. Они могли производить орудия труда, хотя и самые примитивные. Австралопитек жил 6-2 млн. лет назад.

АФДАРСКИЙ



ХАБИЛИС

Homo habilis - человек умелый. Хабилис - древнейший предок человека. К этому виду относят находки из Коби-Фор (Кения) с возрастом 2,6 млн. лет и из долины реки Омо (Эфиопия) с возрастом 2 и 4 млн. лет. Больше всего останков хабилиса (презинджантропы, зинджантропы) обнаружено в ущелье Олдовай (Танзания) в отложениях возраста интервала 1,75-1,85 млн. лет. Хабилис был ростом 122-140 см и объемом мозга 656 см³ (т.е. большим, чем у австралопитека, но меньшим по сравнению с питекантропом). Его анатомическое строение очень примитивно, создаваемые орудия весьма элементарны, а объем мозга ниже критической границы. Производство орудий и переход критической границы объема мозга в 750 см³ (это минимальный объем для перехода к образному мышлению и возникновению речи) являются единственными критериями перехода от рода *Australopithecus* к роду *Homo* - человек.

УМЕЛЫЙ

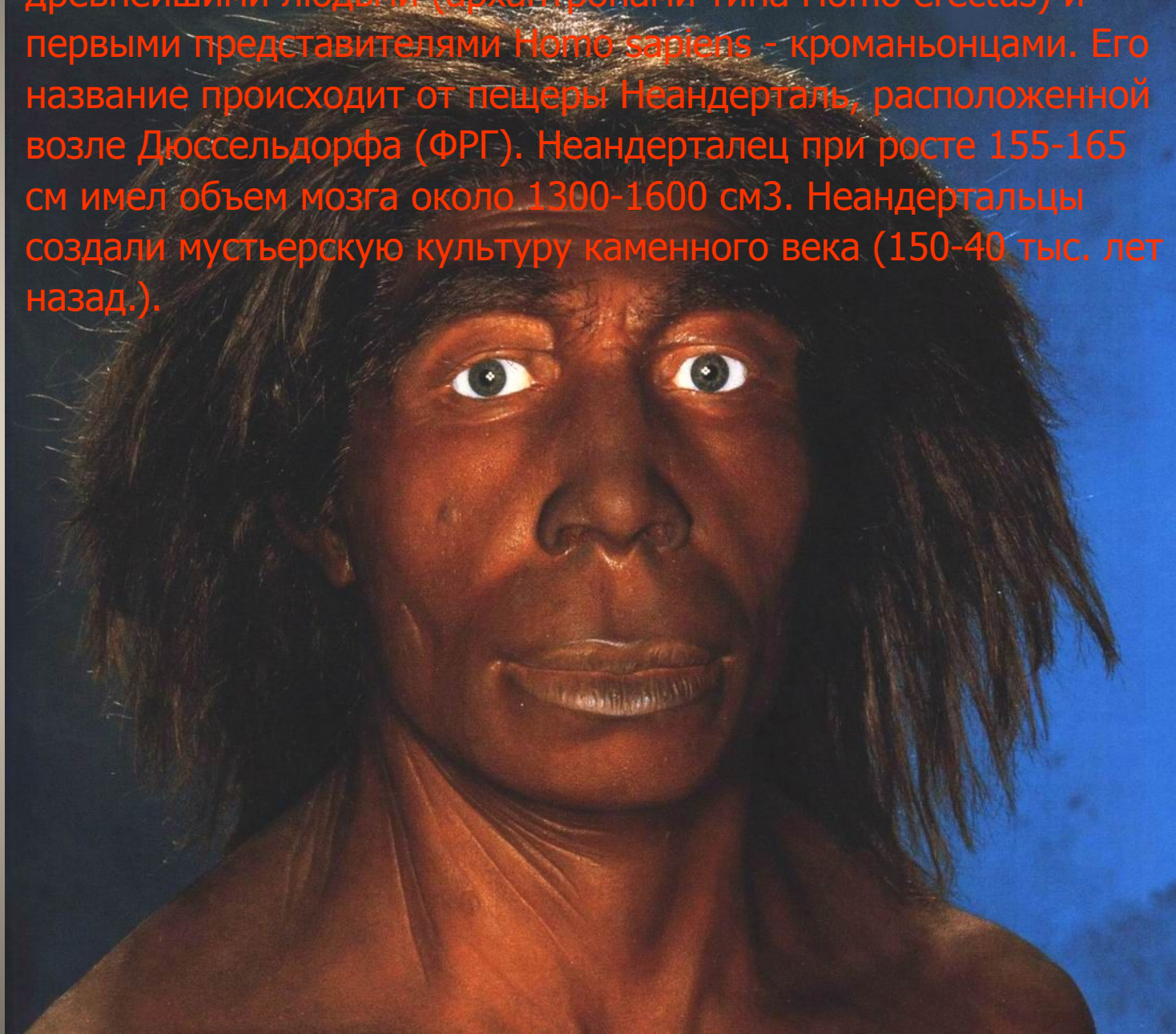


Архантропы, представлены яванским питекантропом, синантропом, гейдельбергским человеком и рядом других форм, обнаруженных в Европе, Азии и Африке. Они были объединены известным антропологом Ле Гро Кларком (1964 г.) под одним наименованием - Homo erectus (человек прямоходящий). Открытие яванского питекантропа - «недостающего» звена в родословной человека - было истинным триумфом науки. В 1891 г. антрополог Э. Дюбуа открыл на острове Ява части скелета человекоподобного существа (питекантропа). Первые яванские питекантропы возрастом 1,5-1,9 млн. лет имеют объем мозга 800 см³. Большинство яванских питекантропов имеют возраст 0,5-1 млн. лет. Средний объем их мозга составлял 860 см³. Более поздние питекантропы - синантропы (обнаружены в 50 км от Пекина) жили 200-500 тыс. лет назад и имели объем мозга от 915 до 1225 куб.см.



НЕАНДЕРТАЛЕЦ

Неандерталец занимает переходное место между древнейшими людьми (архантропами типа *Homo erectus*) и первыми представителями *Homo sapiens* - кроманьонцами. Его название происходит от пещеры Неандерталь, расположенной возле Дюссельдорфа (ФРГ). Неандерталец при росте 155-165 см имел объем мозга около 1300-1600 см³. Неандертальцы создали мустьерскую культуру каменного века (150-40 тыс. лет назад.).

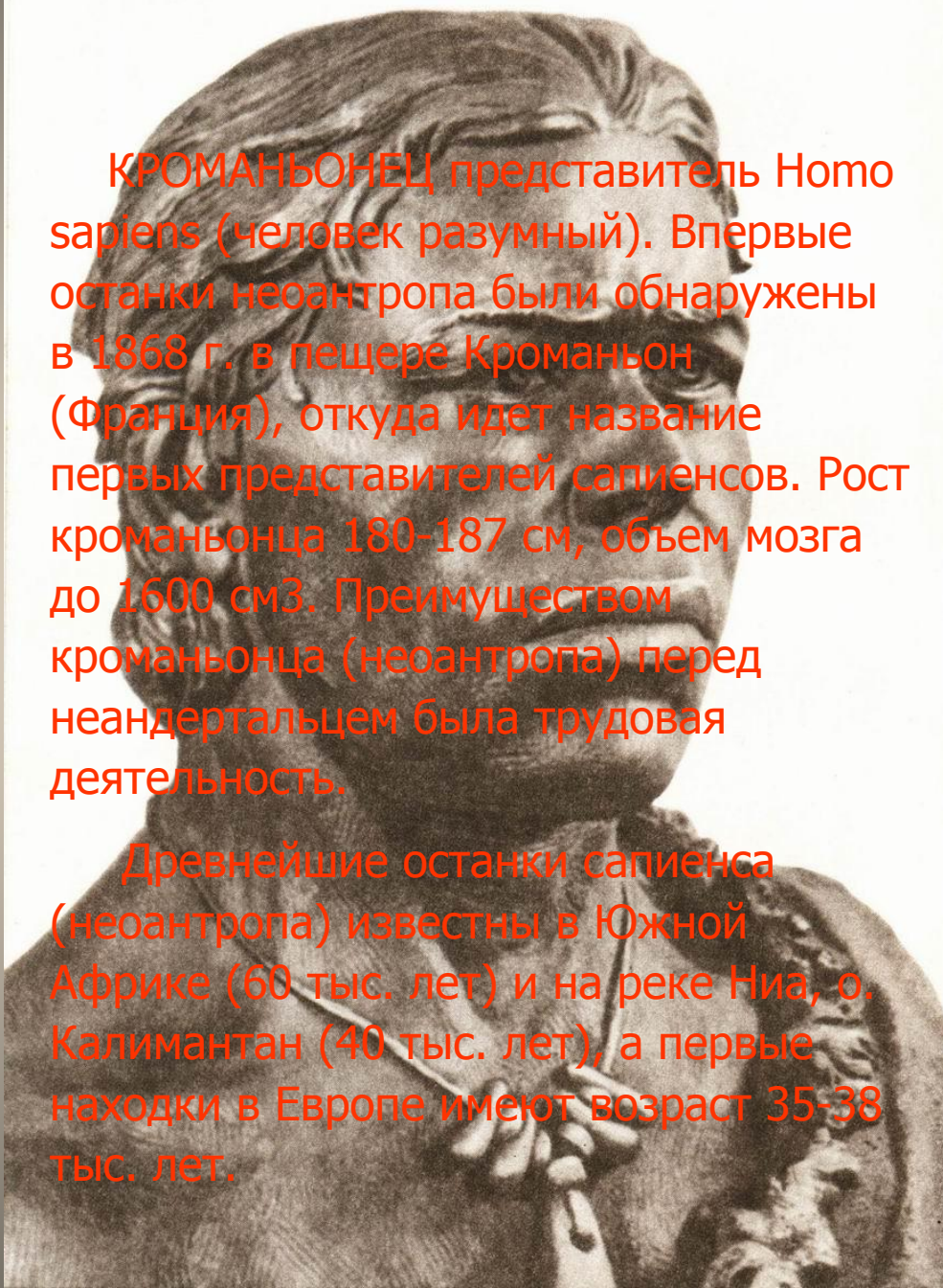


КРОМАНЬОНЕЦ

КРОМАНЬОНЕЦ представитель Homo sapiens (человек разумный). Впервые останки неантропа были обнаружены в 1868 г. в пещере Кроманьон (Франция), откуда идет название первых представителей сапиенсов. Рост кроманьонца 180-187 см, объем мозга до 1600 см³. Преимуществом кроманьонца (неантропа) перед неандертальцем была трудовая деятельность.

Древнейшие останки сапиенса (неантропа) известны в Южной Африке (60 тыс. лет) и на реке Ниа, о. Калимантан (40 тыс. лет), а первые находки в Европе имеют возраст 35-38 тыс. лет.

РАЗУМНЫЙ

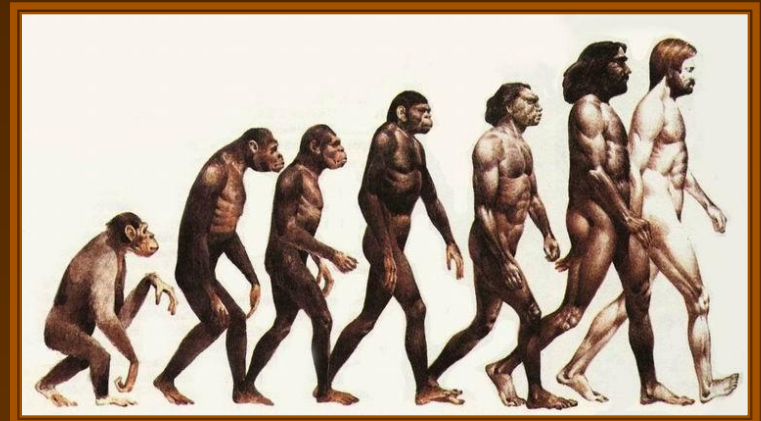


ГИПОТЕЗЫ ПРОИСХОЖДЕНИЯ ЧЕЛОВЕКА

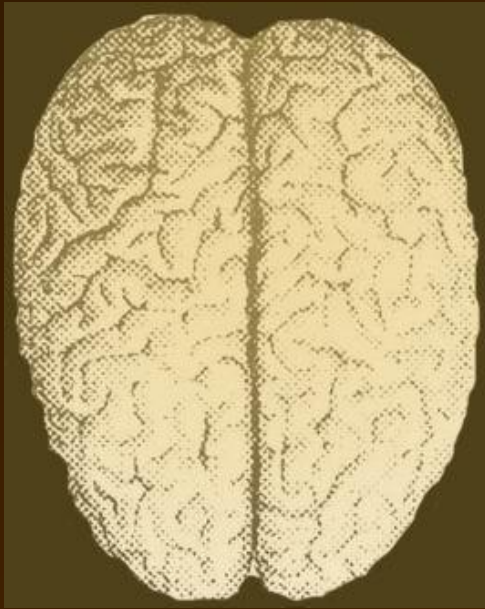
- Божественное происхождение человека.
- Вмешательство инопланетян.
- Очередное возрождение человечества.
- Теория эволюции Чарльза Дарвина.

Мутации в результате:

- болезней и травм
- изменения климата
- повышенной радиации
- космических излучений
- химического воздействия



КРУПНЫЙ ОТНОСИТЕЛЬНО МАССЫ ТЕЛА МОЗГ СПОСОБЕН К:



- Образному и логическому мышлению.
- Долгому и разнообразному обучению,
- Управлению членораздельной речью
- Точной координации зрения и движений рук.

НО:

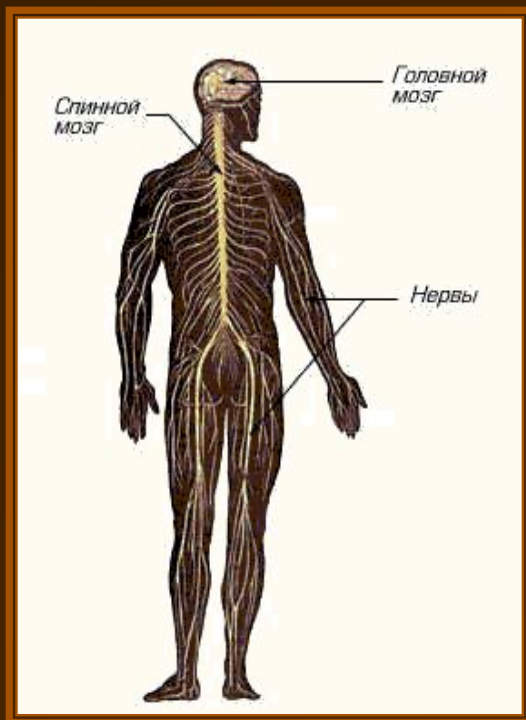
- возможны психические заболевания.
- крупные черепа младенцев затрудняют роды.

Объём мозга человека от 900 до 2000 куб.см. Если рассматривать человеческий мозг сверху, видно, что он изборозжден глубокими извилинами. Площадь их поверхности очень велика, от этого и зависят в значительной степени умственные способности человека.

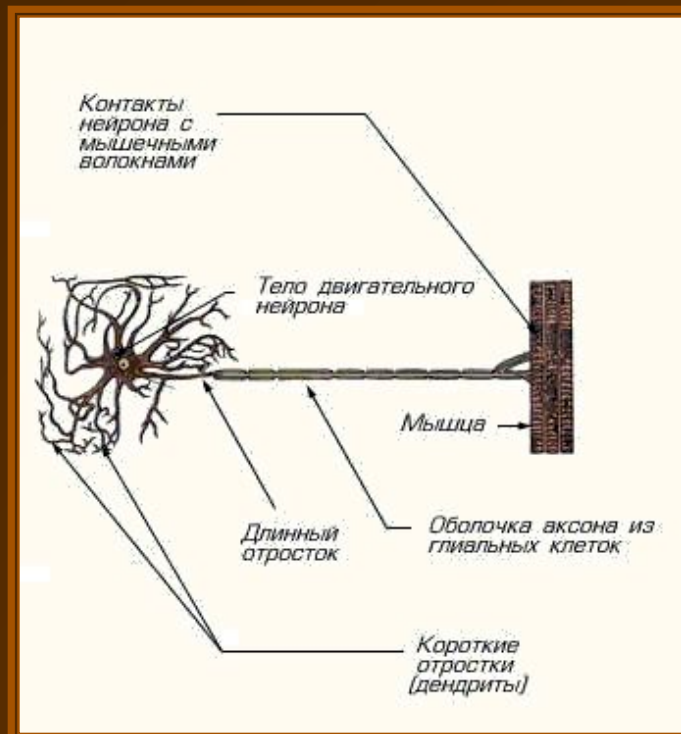


ВЫСОКООРГАНИЗОВАННАЯ НЕРВНАЯ СИСТЕМА:

- позволяющая достигать высокого уровня интеллекта,
- создающая условия творческой деятельности,
- приводящая к сложной психической жизни,
- вызывающая медленный темп роста и биологического созревания,
- обеспечивающая пластичность врожденных импульсов и потребностей,
- способствующая приспособлению к различным условиям среды,
- вызывающая порой психические отклонения.



Нервная клетка



Строение нервной системы человека.





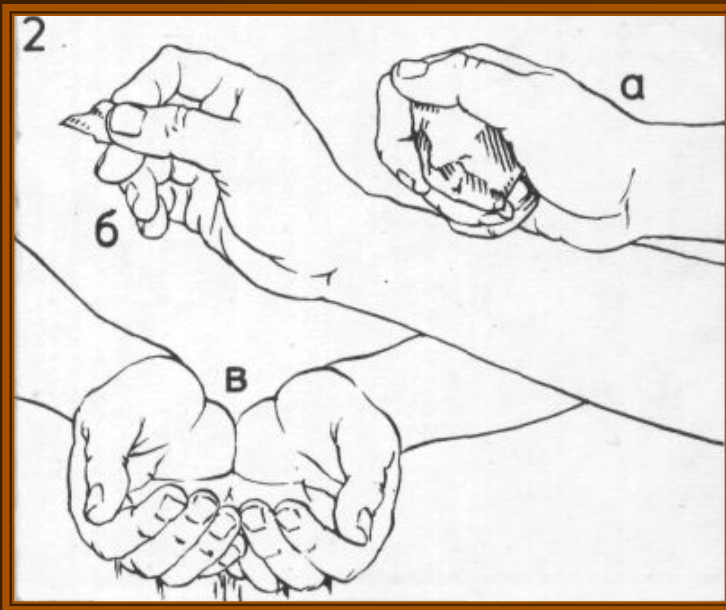
УМЕНИЕ ДЕЛАТЬ ОРУДИЯ ТРУДА

Возможность многообразной деятельности по изменению окружающего мира стала реальной благодаря сменным орудиям труда.

Их изготовление многократно увеличило возможности человека.



Руки с подвижными пальцами позволяют делать:



а - Силовой захват.

б - Точный захват.

в - Ладонями чашу и др.

Именно благодаря рукам человек получил возможность воплощать свои идеи в реальном изменении окружающего мира.



СТАЛИ НА ЗАДНИЕ НОГИ НО ПРИ:

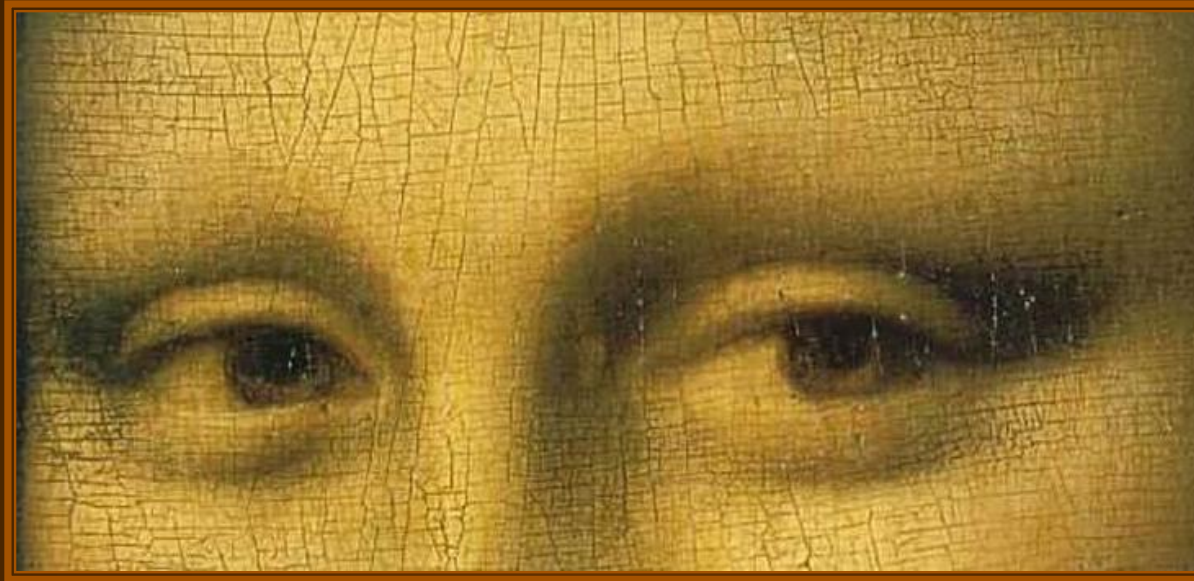
- поднятии тяжестей может привести к болезням позвоночника.
- родах ухудшает проходимость родового канала.
- при выпячивание кишечника может привести к появлению грыжи.
- чрезмерных нагрузках на ноги опасна плоскостопием, варикозным расширением вен и т.д.

Но при этом:

**Передние конечности освободились для манипулирования.
Взгляд с высоты человеческого роста позволяет видеть дальше.**



БИНОКУЛЯРНОЕ ЦВЕТНОЕ ЗРЕНИЕ



Наши глаза позволяют нам:

- отчетливо фокусировать изображения,
- точно определять расстояние до объектов,
- различать цвет, форму и яркость освещения предметов,
- следить за движением предметов, не поворачивая головы.



СОВРЕМЕННЫЙ ЧЕЛОВЕК
90 тыс. лет назад

негроидная

европеоидно-
монголоидная
50 тыс. лет назад

европеоиды

монголоиды

Расогенез

ЧЛЕНОРАЗДЕЛЬНАЯ РЕЧЬ

Членораздельная речь, ставшая возможной благодаря сложному механизму голосовых связок, строению гортани и губ, способствовала обучению.

Люди могли передавать свой опыт, общаться и эффективно взаимодействовать в любом деле.



ЗНАЧЕНИЕ:



**Превращение человека
в господствующий
биологический вид
планете.**

на



**Возникновение
Мировой
цивилизации.**

**Антропогенные
преобразования
природы.**

**Наращение
экологических проблем.**



Причины расогенеза

[FAQS] Факты. Расы человека. происхождение (SD).mp4

- * **Естественный отбор**
- * **Мутации**
- * **Изоляция**
- * **Смешение популяций**

Существуют различные гипотезы, объясняющие происхождение рас.

Полицентристы-

- Считают, что расы возникли независимо друг от друга от разных предков и в разных местах

Моноцентристы-

- Признают общность происхождения, социально-психического развития, а также одинаковый уровень физического и умственного развития всех рас, возникших от одного предка. Гипотеза моноцентризма является более обоснованной и доказательной.

Родовые общины и племя

Несколько родовых общин, живущих в одной местности, составляли племя. Племенем управлял совет старейшин.

Совет старейшин



Для решения особенно важных дел и вопросов старейшины созывали собрание всех взрослых членов племени

Использованные ресурсы:

1. Ламберт Д. Доисторический человек. Кембриджский путеводитель. Ленинград, : Недра, 1991.
2. Ранов В.А. Древнейшие страницы истории человечества. М, : Просвещение, 1988.
3. Семёнов Ю.И. На заре человеческой истории. М, : Мысль, 1989.
4. Большая энциклопедия Кольера «Мир вокруг нас»
5. История 5 класс Мультимедийной учебное пособие нового образца www.pmedia.ru
6. БОЛЬШАЯ ЭНЦИКЛОПЕДИЯ Кирилла и Мефодия 2004 DVD soft
7. Журнал Вокруг света № 5 2003
8. Грядовой Д.И. Концепции современного естествознания. Структурный курс основ естествознания. М, : Учпедгиз 2000

