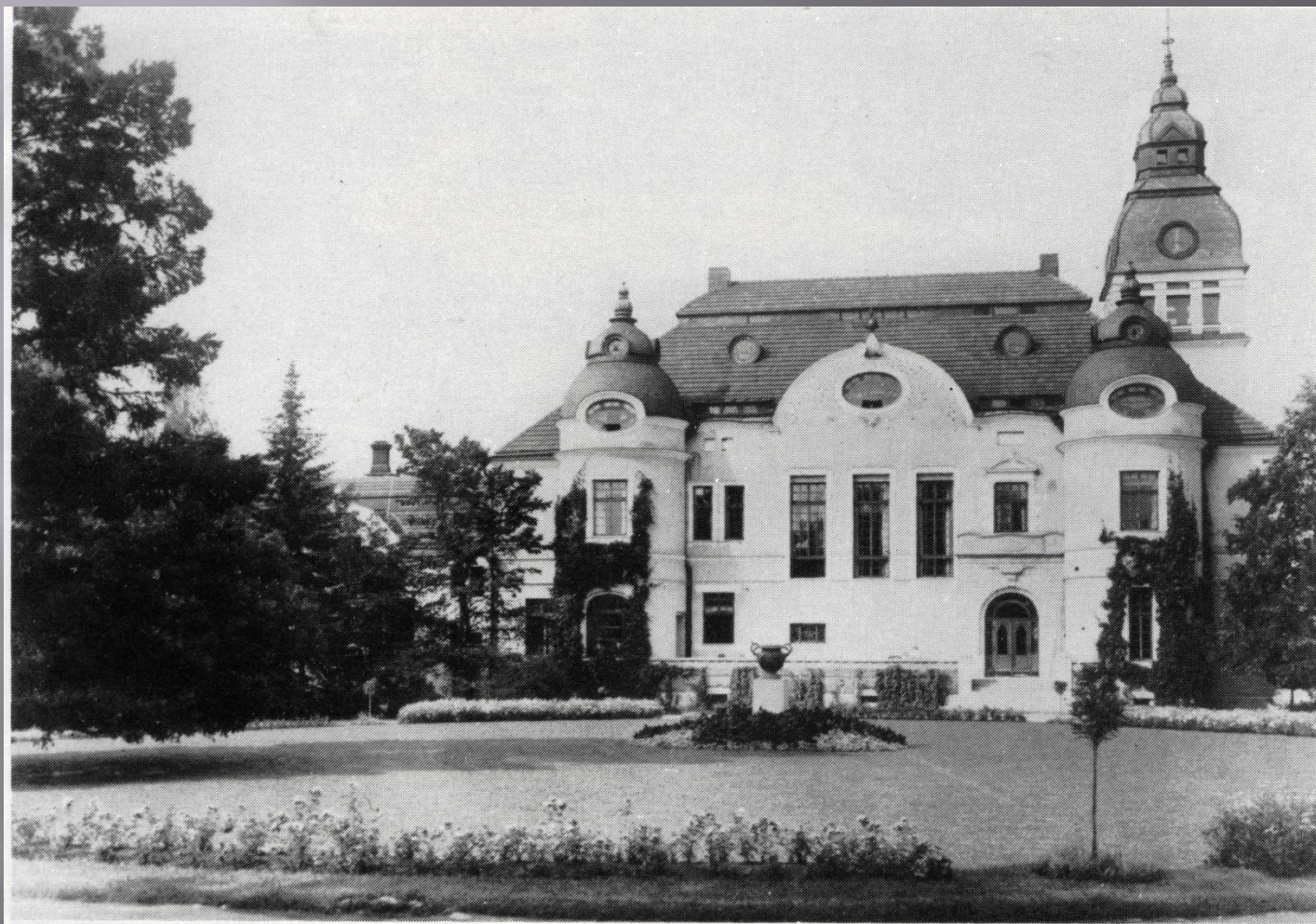


Усадьба семьи Нобель. «Ала Кирьола»



- История Ала –Кирьола восходит к XV веку, первыми ее жителями были представители древнего рода Кирьонен. Начиная с 1540х годов в ней обосновались шведы. С этого момента ее история четко прочитывается до наших дней. Много раз она переходила из рук в руки, перестраивалась , уничтожалась и восстанавливалась новыми владельцами.
- В 1708 г. усадьба Алакирьола была полностью уничтожена петровскими войсками.

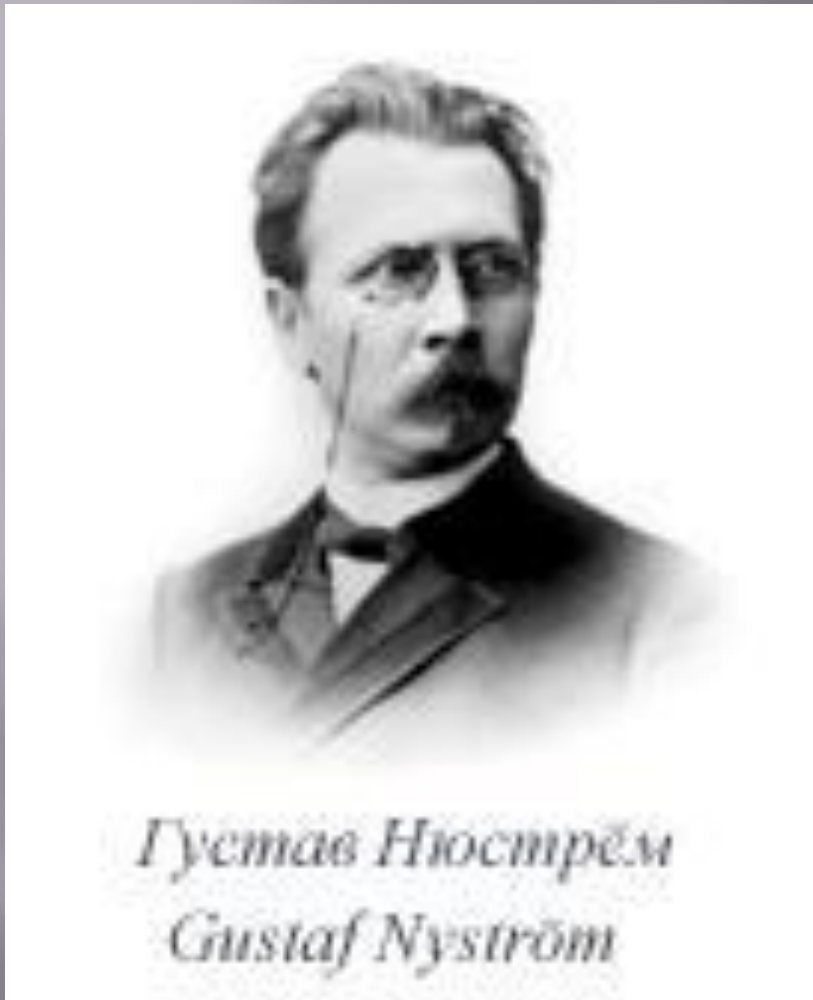


Кирьола о. д. л. па 1850-талет
дизайнот де латор Алфитен
ритат со геноз Алфитен

Усадьба Кирьола 1850-1860 г.г.



- В 1876 г. произошел раздел поместья на две половины. В 1894 г. южную половину Алакирьола купила за 80 000 марок вдова инженера Людвига Нобеля, основателя Бакинской нефтяной компании, госпожа Эдла Нобель.
- Спустя пару лет она выкупила поместье Лахти (северная часть имения) за 50 000 марок. Площадь имения Эдлы Нобель теперь составляла 1008 га. А в 1908 г. присоединила к своему имению мызу Пикку-Кирьола (Малая Кирьола), и в 1905 г. мызу «Агнела», Ее купила дочь Эдлы — врач Марта Нобель-Олейникова. Купившая усадьбу Алакирьола Эдла Нобель поселилась в старом господском доме который к тому времени уже начал разваливаться. Она пыталась отремонтировать здание, но однажды, входя в обеденную залу, она проткнула своею тростью прогнивший пол насквозь. После чего госпожа распорядилась строить новый особняк.

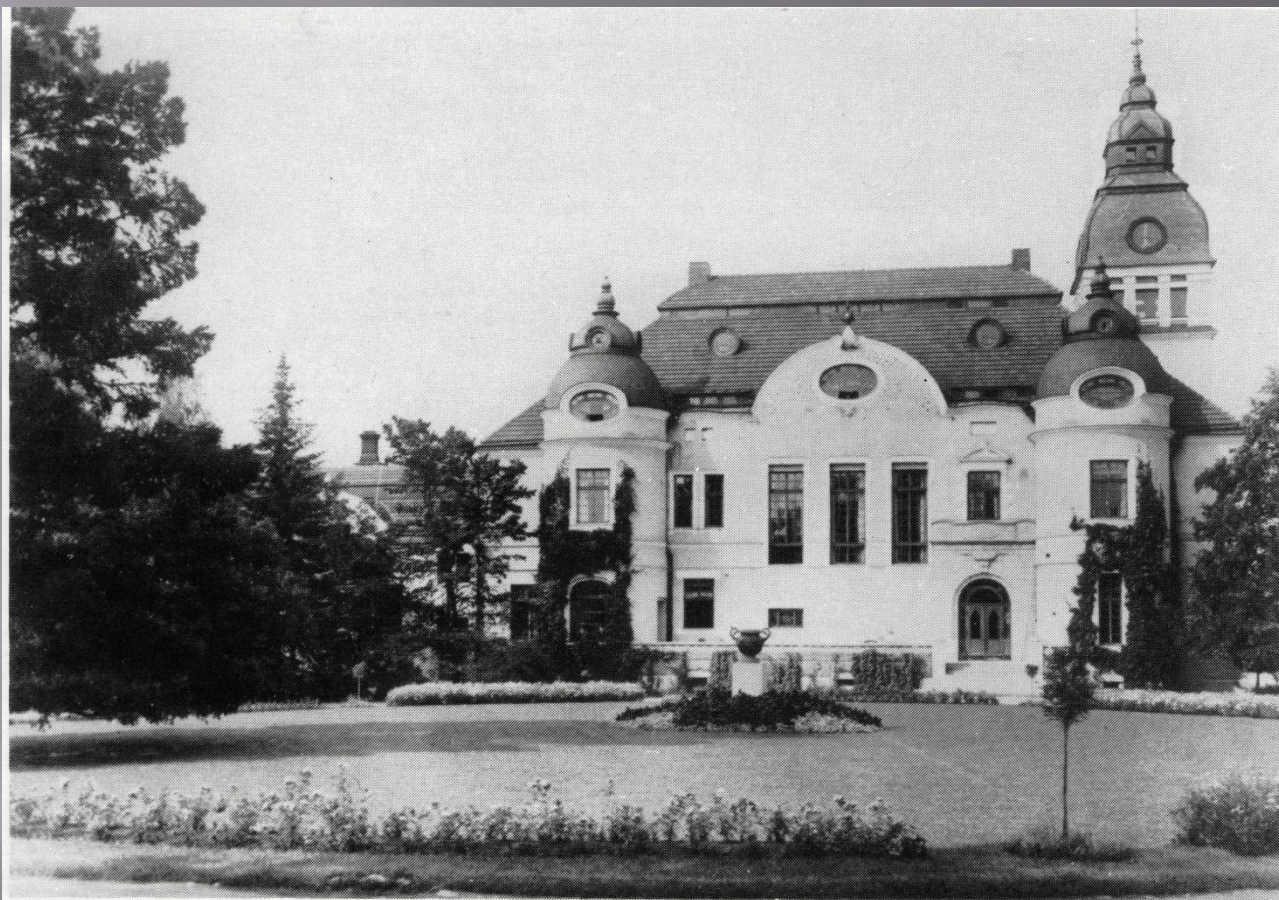


- ▣ В 1903 г. она пригласила к себе старшего преподавателя архитектуры Политехнического училища Густава Нюстрёма, академика, который проектировал здания Хельсинского Государственного Архива и Сословного Собрания. Главной работой профессора Нюстрёма в Кирьола стало новое сложенное из кирпича оригинальное здание с высокой башней, построенное в 1903-1904 гг. Бельэтаж занимали парадная зала с зеркальными стенами, великолепная столовая зала и несколько богато декорированных приемных. Всего в доме насчитывалось 24 помещения. В глазах местных жителей особняк Нобелей выглядел королевским дворцом.

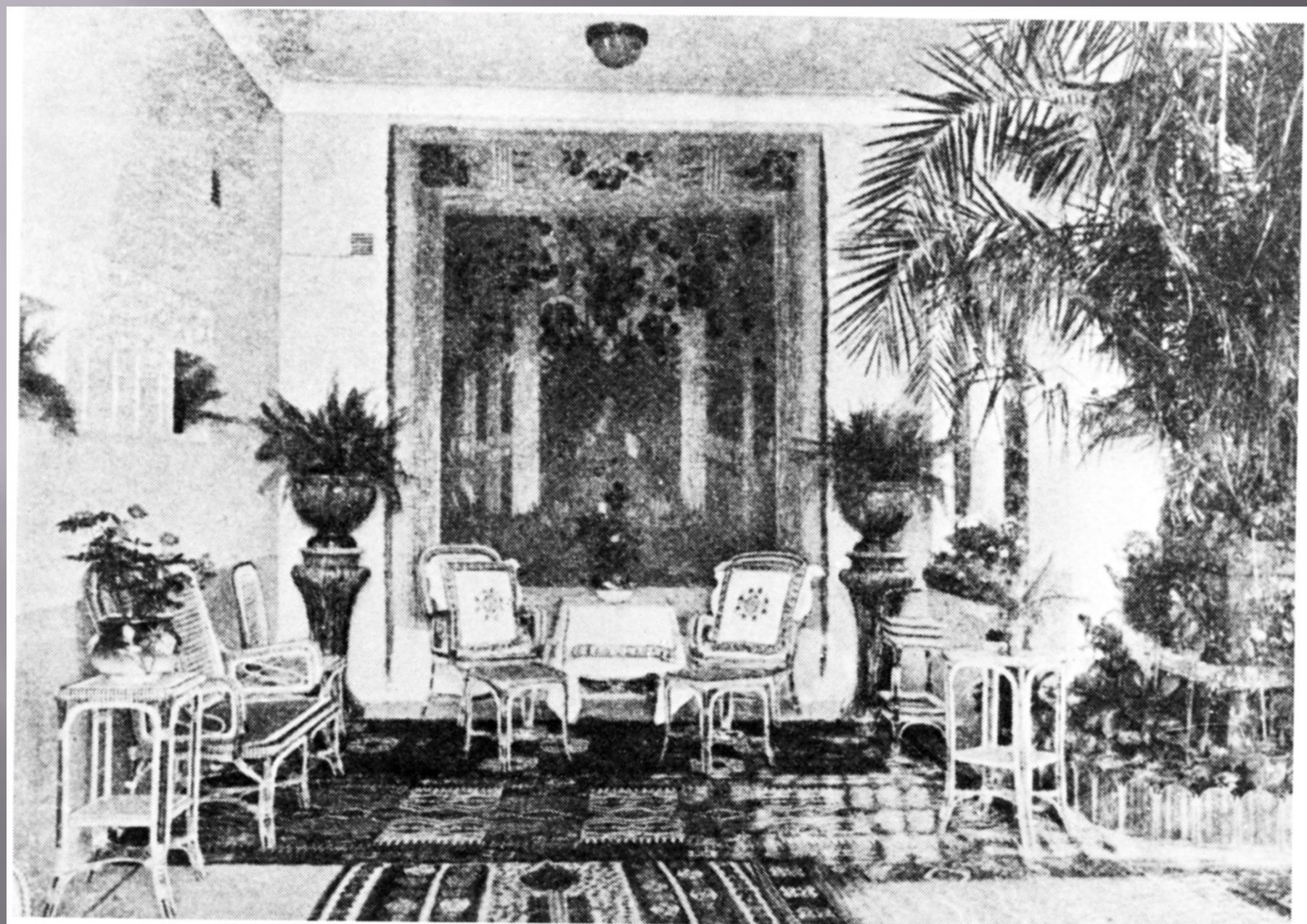


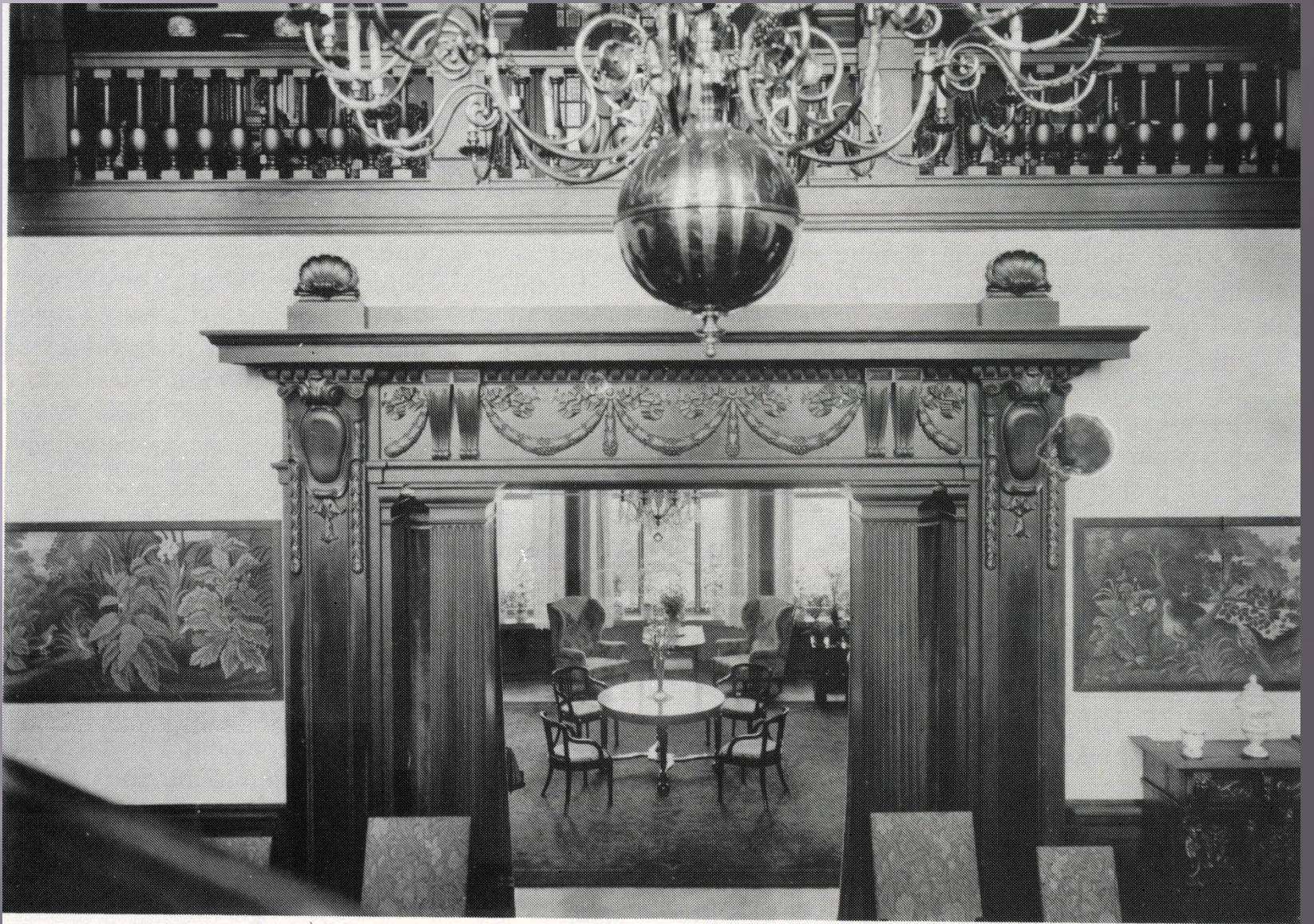
Kiijola, Finland.

<http://sovetskiy.vbglenobl.ru/nobel>



На башне развевался шведский флаг, ведь Нобели были гражданами Швеции





Sisäkuva hallista saliin päin. (Museoviraston historian kuva-arkisto)



Sisäkuva Kirjolan hovin hallista v. 1920. (Museoviraston historian kuva-arkisto)



Kirjolan hovin tallirakennus. (Museoviraston historian kuva-arkisto)

в 1910-1911 гг. в имении появилась новая кирпичная конюшня. В ней содержались породистые скакуны, получавшие пищу в больших фаянсовых сервизных чашах, а для питья там был устроен специальный фонтан в виде медвежьей головы, из пасти которой била родниковая вода. Все постройки представляли собой единый архитектурный ансамбль



Sisäkuva Kirjolan hovin tallista. (Museoviraston historian kuva-arkisto)

- Все постройки представляли собой единый архитектурный ансамбль.
- В саду площадью в полгектара было высажено 400 декоративных деревьев, кустарников и цветов, привезенных из-за границы.
- Госпожа Нобель на свои средства построила школу в деревне и содержала учителей.
- Учеников было 15-20, но при отсутствии иной поддержки работу школы пришлось через несколько лет прекратить. В 1906 г.
- для основала в Алакирьола домоводческую школу для девочек.

Kirjolan viljavarasto. (Museoviraston historian kuva-arkisto)





- До октябрьского переворота в России семья Нобелей приезжала в Кирьола только летом. Зимой Нобели проводили в Петрограде. В 1917-1918 гг. Кирьола стала местом их спасения от большевиков. Затем они уехали в Стокгольм. Эдла Нобель скончалась в Стокгольме в 1921 г. 30 ноября 1939 г. началась война. 4 и 5 декабря жители окрестных деревень, собрав пожитки, отправились на эвакуационные пункты и далее вглубь страны. Кирьола также опустела. В усадьбе разместился штаб. Когда в феврале 1940 г. линия фронта приблизилась к Кирьола и отступление финских войск стало неизбежностью, последние подразделения сожгли деревню. Такова была жестокая тактика войны — не оставлять врагу никаких ценностей и зданий. Великолепный особняк Нобелей, заминированный заранее, был взорван перед самым приходом Красной Армии. О межвоенном периоде 1940-1941 г. сведений по Алакирьола не имеется. В 1942 г. в деревню снова возвратились прежние жители.



- ▣ Бывшее зернохранилище. Ныне жилой дом:





В усадебном парке сохранился колодец. От эскиза до воплощения:



Остатки въездных ворот: Интересно сравнить их с проектным чертежом Густава Нюстрёма и акварелью Шильдера.





- *Георгий Олейников разбил небольшой сад, окружив его по периметру 50x30 м высокой (2-3 м) каменной стеной. С южной стороны в стену были вделаны стеклянные окна. Сооружение представляло собой полукрытую теплицу. В нее встроили небольшую оранжерею, где выращивали виноград, персики и кукурузу. Доктор утверждал, что высоких показателей в урожайности он добился, поливая растения слабогазированной водой. Высокие стены питомника препятствовали проникновению внутрь мух и вредных насекомых. Рядом с питомником находилась компостная яма, прикрытая специальной бумагой. Термометр постоянно показывал температуру содержимого. В яме всегда поддерживалась необходимая влажность.*





- Ну а что же сам усадебный дом? Увы и ах — от роскошного замка остались только фрагменты, недоступные для широкого осмотра, т. к. располагаются на частных территориях.



