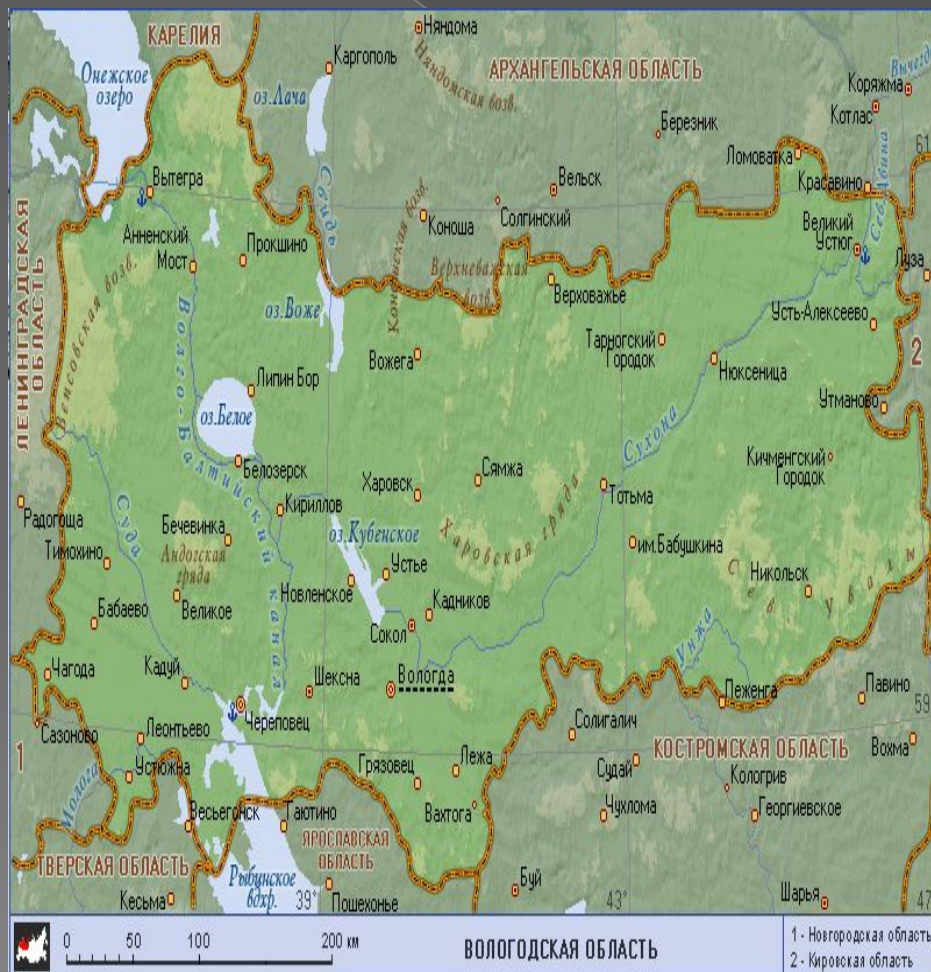


Европейский Север.



Население Европейского Севера.

- По численности населения Европейский Север занимает последнее место среди районов России. В 2001 г. на территории района проживало 5,6 млн. человек, или 3,9% населения страны. С 1991 г. прослеживается тенденция сокращения общей численности населения, что обусловлено особенностями демографической ситуации в регионе. Все области и республики района относятся к депопуляционным.
- Характер расселения в регионе обусловлен различиями в природных условиях и уровне социально-экономического развития отдельных территорий. Почти половина населения Европейского Севера проживает в Архангельской и Вологодской областях, пятая часть — в Республике Коми, несколько меньше — в Мурманской области и Карелии. Средняя плотность населения более чем в 2 раза ниже общероссийской и составляет 3,8 человека/кв. км, минимальная плотность населения — в Ненецком автономном округе (0,25 человека/кв. км), максимальная — в Вологодской области (8,9 человека/кв. км). Район отличается высоким уровнем [урбанизации](#). Городское население в 2001 г. составило 76,1 % всего населения, при этом самый высокий показатель в Мурманской области (91,6%), а самый низкий — в Ненецком автономном округе (60,8%). В районе 68 городов и 108 поселков городского типа.

Хозяйство Европейского Севера

○ Развитие хозяйства

- Длительное время промышленное развитие Европейского Севера определялось преимущественно экспортом леса из Архангельска. В 30-е годы XX века началось освоение природных ресурсов, главным образом крупнейших запасов апатит-нефелиновых руд, которые были обнаружены экспедициями под руководством А.Е.Ферсмана. В Хибинах был создан комбинат «Апатит», который снабжал все суперфосфатные заводы страны апатитовым концентратом. Частично продукция направлялась на экспорт. На базе этого комбината был построен город Кировск. На основании медно-никелево-кобальтовых руд был создан металлургический комбинат «Североникель» в городе Мончегорске.
- Другое важное направление развития - формирование в Мурманске рыбного порта и большой рыболовной флотилии. Кроме того, была создана база Северного морского флота. В годы войны на Европейском Севере построена Печорская железнодорожная магистраль для снабжения Ленинграда и других городов углем, который начали добывать в Печорском бассейне.
- В послевоенный период экономика Европейского Севера пополнилась крупным предприятием черной металлургии - Череповецким комбинатом («Северсталь»). Этот завод использует руды Кольского полуострова и коксующиеся угли Печорского бассейна. Несмотря на огромные расстояния перевозок сырья и топлива, производство металла здесь выгодно, так как комбинат находится вблизи крупнейших потребителей металла - Санкт-Петербурга и Москвы, получая из них дополнительно металлолом.
- Промышленное строительство в районе Воркуты обходится в 2 раза дороже, чем в Центральной России. Поэтому в угольной промышленности эффективны только новейшие высокомеханизированные шахты (Воргашорская). На многих старых шахтах, несмотря на реконструкцию, производительность труда низкая. Это влечет за собой безработицу шахтеров, миграцию населения в другие районы. Более эффективно развитие нефтегазовой промышленности, которая имеет огромные перспективы в связи с открытием многочисленных, в том числе сверхкрупных месторождений (Штокмановское в Баренцевом море). Но и оно требует значительных затрат, в том числе и для создания нефтегазовых платформ, решения проблем транспортировки. Для перевозки нефти с морских месторождений создаются специальные танкеры с ледовой защитой, а в перспективе могут быть использованы грузовые атомные подводные лодки.

Лесная промышленность.

- Одной из важнейших отраслей экономики Европейского Севера была и остается лесная промышленность. Исторически заготовка древесины велась по берегам сплавных рек - Северной Двине, Онеге и др., а с постройкой железных дорог - зонах, тяготеющих к ним. Поэтому, именно в этих зонах, запасы леса сильно истощились. Крупнейший центр переработки древесины - Архангельск. Основная его продукция идет на экспорт. Помимо Архангельска на Европейском Севере построено много лесопромышленных комплексов и целлюлозно-бумажных комбинатов. (Сыктывкар, Кондопога и Сегежа). Эти комбинаты стали крупными загрязнителями рек и воздуха, так как имеют несовершенные очистные сооружения.



i_jg20110526346m Logging in Karelia
Georgievskiy Igor (C) GeoPhoto,Ru

Заготовка леса в Республики Коми .

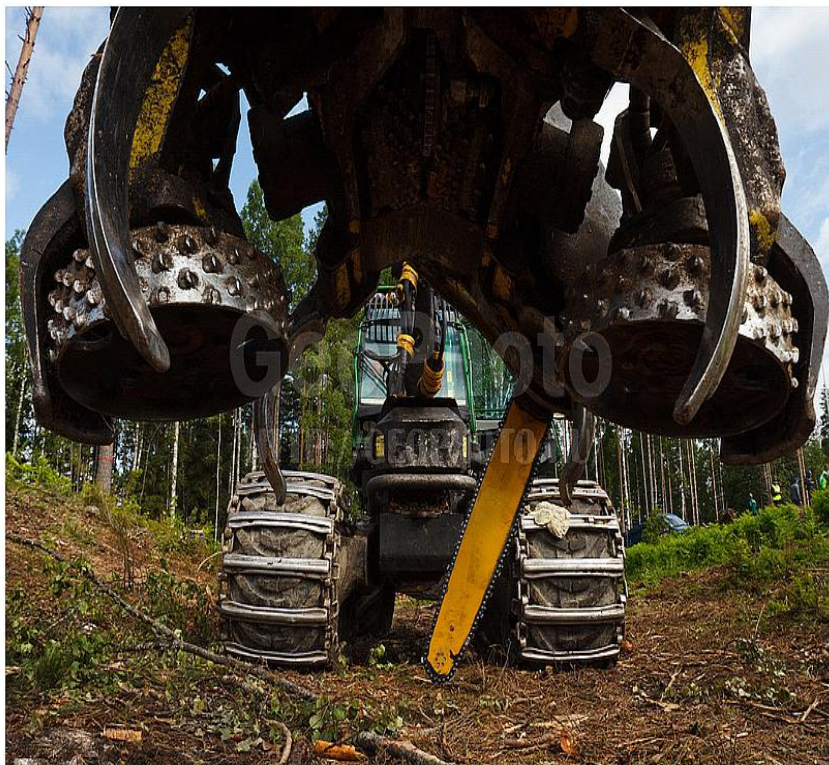


ijc20110526368 Logging in Karelia
Georgievskiy Igor (C) GeoPhoto.Ru



ijc20110622043 Logging in Karelia
Georgievskiy Igor (C) GeoPhoto.Ru

Основными отраслями специализации Европейского Севера являются прежде всего являются: **лесная, деревообрабатывающая и целлюлозно-бумажная промышленность,**



i_jg20110622052 Logging in Karelia
Georgievskiy Igor (C) GeoPhoto.Ru



i_jg20110622054 Logging in Karelia
Georgievskiy Igor (C) GeoPhoto.Ru

Труд рабочих.



i_jg20110622353 Logging in Karelia
Georgievskiy Igor (C) GeoPhoto.Ru



i_jg20110622355 Logging in Karelia
Georgievskiy Igor (C) GeoPhoto.Ru

Спиливание деревьев



i_jg20110622356 Logging in Karelia
Georgievskiy Igor (C) GeoPhoto,Ru



i_jg20110622358 Logging in Karelia
Georgievskiy Igor (C) GeoPhoto,Ru



i_jg20110622390 Logging in Karelia
Georgievskiy Igor (C) GeoPhoto,Ru



i_jg20110622412 Logging in Karelia
Georgievskiy Igor (C) GeoPhoto,Ru



i_jg20110623442 Logging in Karelia
Georgievskiy Igor (C) GeoPhoto,Ru



i_jg20110623447 Logging in Karelia
Georgievskiy Igor (C) GeoPhoto,Ru

Машина для сруба леса.



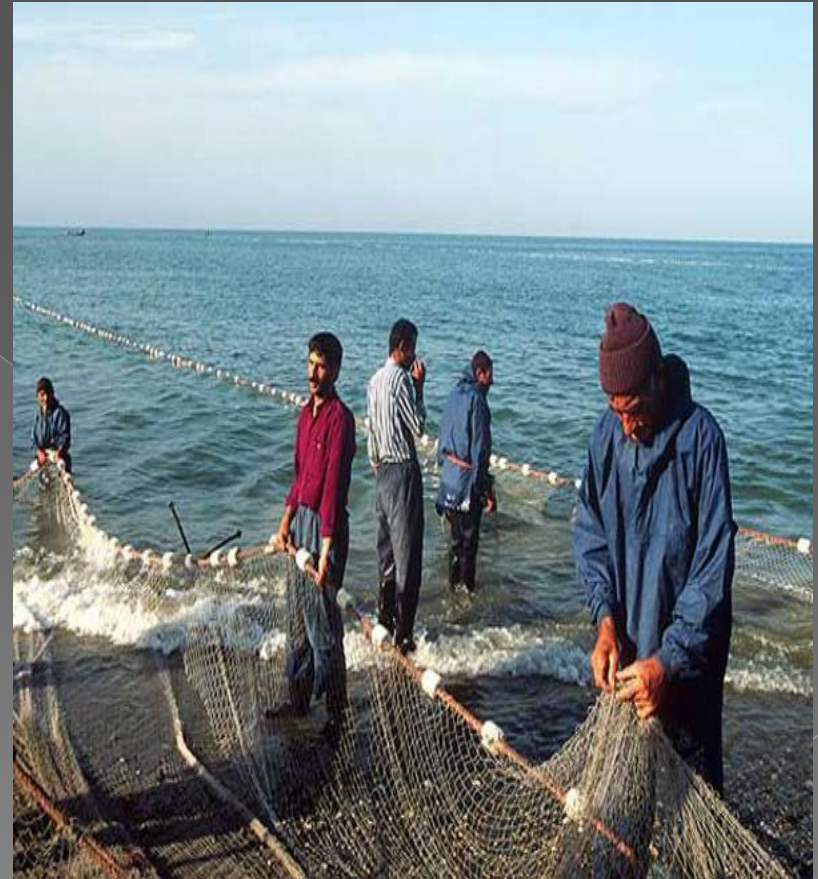
Проблемы развития Европейского Севера.



Рыбная промышленность Европейского Севера.



Важным сектором является рыбная промышленность. В Мурманской, Архангельской обл. , в Ненецком АО это ведущая отрасль пищевой промышленности, основывающаяся на морском лове рыбы. В Мурманской обл. ассоциация «Севрыба» включает в себя 350 предприятий рыбной промышленности. В Нарьян-Маре работает Печорский рыбоперерабатывающий комбинат, добычу рыбы ведут многочисленные рыболовецкие колхозы.



В Архангельске работает крупное рыбодобывающее предприятие - Архангельская база тралового флота. В ее составе - 25 судов, обширная береговая инфраструктура для их обслуживания и рыбоперерабатывающий завод



В подразделениях базы заняты 3,5 тысячи работников. Предприятие обеспечивает высокие показатели рыбодобычи, но также испытывает финансовые трудности.



Значительно увеличился флот Севера (Баренцево море), где Мурманск стал крупным центром рыбной промышленности.



Рыба входит в число скоропортящихся продуктов, поэтому с момента вылова до окончательной обработки она должна содержаться в условиях, замедляющих развитие бактериальных и автолитических процессов. Скорость протекания этих процессов напрямую зависит от температуры среды, в которой содержатся рыбы тушки, и разновидности самой рыбы.



Нефтяная промышленность Европейского Севера.



Значительные запасы нефти Европейского Севера имеются в Тимано-Печорском ТПК (11, 6 млн. тонн - 3 место общероссийских запасов после Западной Сибири и Поволжья). Такие месторождения, как Ярега, Вуктыл, Усинск, Возейское, Западно-Тэбукское, Пашня в Республике Коми и Лаявожское, Варандейское, Песчаноозёрское Ненецкого а. о



На себестоимость нефти влияет не столько глубина залегания, сколько мощность месторождения и возможность получить из одной скважины большее количество нефти. Здесь в основном добывается тяжёлая нефть, то есть в нефтяных шахтах.



В настоящее время нефтяная промышленность перешла в качественно новую более сложную стадию развития, когда возникает необходимость резкого увеличения поисково-разведочных работ в шельфовых зонах северных морей .



Заключение.

- Европейский Север, долгое время представлявший культурной и интеллектуальной элитой страны как историческая провинция, сыгравшая важнейшую роль в формировании русской идентичности, как некое символическое и сакральное пространство, определившее культурный образ страны, утрачивает в последние десятилетия как свое экономическое значение, так и привлекательность для местного населения и мигрантов из других регионов страны. Одновременно происходит изменение культурного образа региона, ибо место образа хранителя национального духа и традиций, а также региона, представляющего большие возможности для реализации личных стратегий, занимает образ далекой и отсталой периферии, с которой нельзя связывать ни личные судьбы, ни судьбы отечества. В результате Север продолжает активно терять жителей, и исход населения превратился в устойчивую тенденцию.

Спасибо за внимание:*

