



ПЕРВАЯ ПОМОЩЬ ПРИ ПОПАДАНИИ В ПОЛОСТИ НОСА, ГЛОТКУ, ПИЩЕВОД ИНОРОДНЫХ ТЕЛ

ЯМОВА А.С.

УЧИТЕЛЬ ОБЖ **1** КАТЕГОРИИ

МАОУ СОШ №**3**

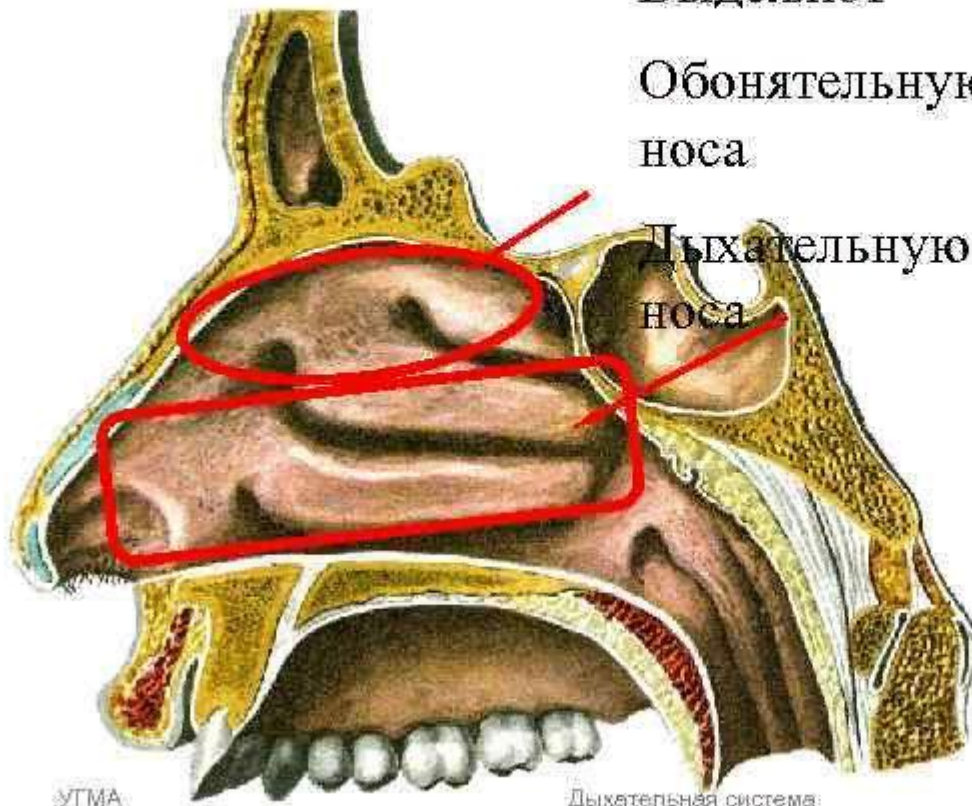
ПЕРВАЯ ПОМОЩЬ ПРИ ПОПАДАНИИ ИНОРОДНОГО ТЕЛА В НОС

Полость носа покрыта
слизистой оболочкой.

Выделяют –

Обонятельную часть полости
носа

Дыхательную часть полости
носа



Инородные тела

Органические
(семена растений, кусочки
пищевых продуктов, живые
представители фауны
(преимущественно
насекомых))

Неорганические
(металлические/пластиковые
/резиновые детали,
огнестрельные снаряды,
стекло и все, что было
создано человеком)



КАК РАСПОЗНАТЬ ИНОРОДНОЕ ТЕЛО?

Признаки:

- Боль различной интенсивности
- Сложно вдыхать и выдыхать воздух
- Развитие кровотечения
- Головная боль
- Тошнота/рвота
- Нарушение сна
- Головокружение
- Заложенность носа и выделения только из одной ноздри.

ОКАЗАНИЕ ПЕРВОЙ ПОМОЩИ ВЗРОСЛОМУ ПОСТРАДАВШЕМУ

- Если инородное тело не торчит из ноздри – его запрещено вытаскивать самостоятельно;
- Использование пинцета, ватных палочек, собственных пальцев и различных зажимов только усугубит ситуацию;
- Единственный возможный вариант – продувание;
- Если продувание не решило проблему, обратитесь за помощью к отоларингологу.

ПРИЕМ НЕОТЛОЖНОЙ ПОМОЩИ ДЛЯ МАЛЫШЕЙ

- Не стоит кричать и нервничать, показывая неверную модель поведения малышу.
- Если размер инородного тела невелик, попросите ребенка несколько раз высморкаться. Возможно, активные движения помогут вытолкнуть объект без лишних усилий.
- Если это не помогло – воспользуйтесь методикой «мамин поцелуй».



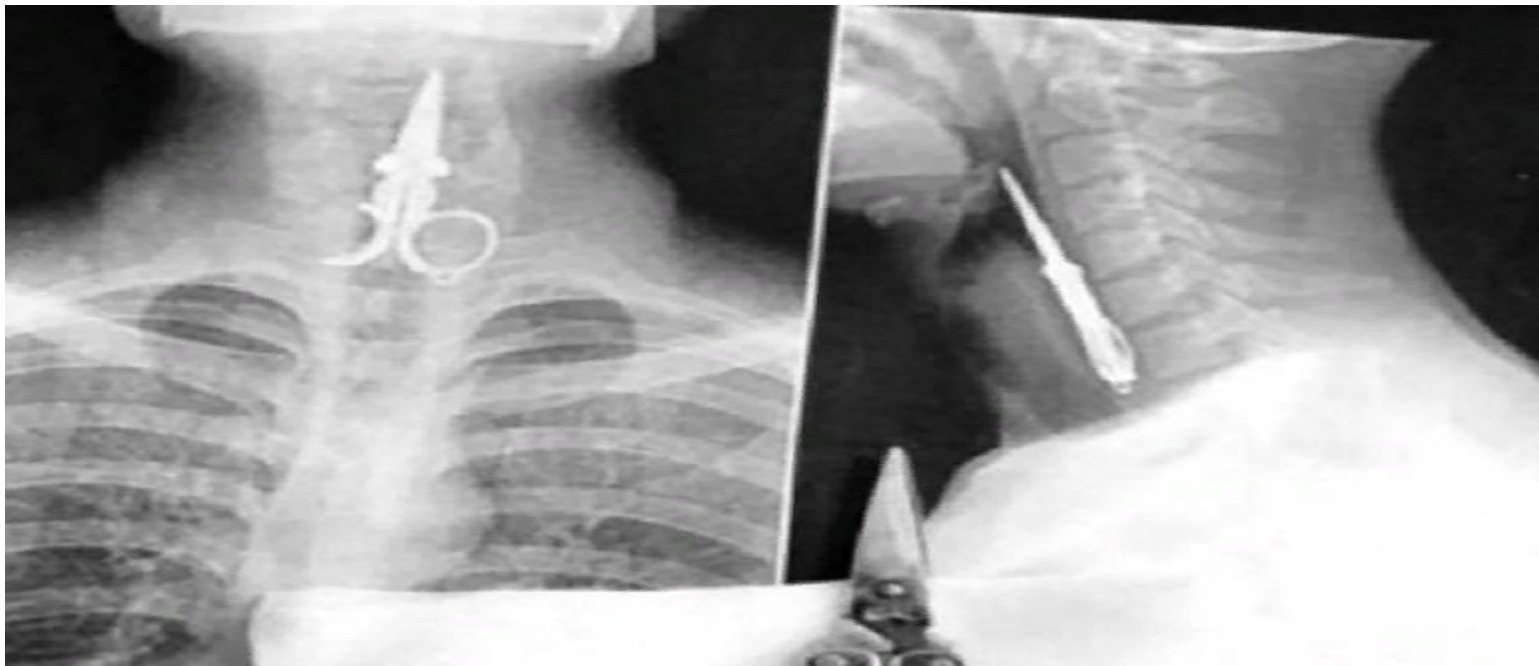
ИНОРОДНЫЕ ТЕЛА В ГЛОТКЕ

Спровоцировать попадание чужеродных предметов в глотку могут:

- невнимательность и забывчивость особенно у людей, которые имеют привычку держать мелкие предметы во рту;
- быстрый прием еды;
- громкий разговор или смех во время еды;
- приступ кашля или чихания;
- беспечность и невнимательность родителей к своим детям;
- некачественная постановка зубных протезов или отсутствие зубов.

СИМПТОМЫ:

- Чувство комка в горле;
- Болевые ощущения в горле, которые усиливаются при акте глотания;
- Чувство нехватки воздуха, что прогрессирует и может привести к удушью;
- В связи с раздражением нервных окончаний и их воспалением происходит рефлекторное выделение значительного количества слюны.
- Если застрявший сторонний предмет длительное время не извлекают, то это приводит к развитию воспаления или гнойного процесса на боковой стенке глотки (флегмона, абсцесс) или в жировой ткани грудной полости.



НЕОТЛОЖНАЯ ПОМОЩЬ ПРИ ИНОРОДНОМ ТЕЛЕ В ГЛОТКЕ

- При попадании шарообразных предметов в гортань малыша, необходимо скорее перевернуть его головой вниз и несколько раз постучать ладонью между лопаток.
- При подобной ситуации у взрослого требуется перевернуть его на живот, перекинуть через спинку стула или колена, после чего ударять между лопатками.

Важно! Удары необходимо наносить раскрытой ладонью. Подобные манипуляции следует повторить несколько раз, если процедура не окончилась успехом – немедленно приступить к другому методу.



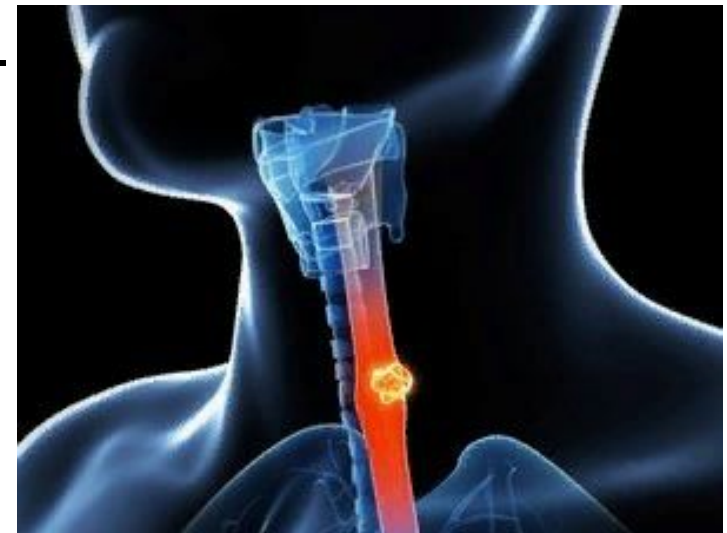
- Если в глотке за голосовой щелью находится предмет в виде пластины или монеты, то срабатывает эффект копилки, при котором монета назад не выпадает. Для оказания медицинской помощи необходимо сотрясти грудную клетку, что может изменить положение предмета. Для этого стоит стать сзади от пострадавшего, свои руки положить ему на плечи и резко своей грудью ударить в спину.
- При попадании рыбьей косточки или волоска на слизистую оболочку глотки может развиваться отек, дабы предотвратить это до приезда скорой помощи необходимо использовать не кусочки черствого хлеба, а мороженное, которое будет охлаждать слизистую оболочку и уменьшать раздражение нервных окончаний.



ИНОРОДНЫЕ ТЕЛА В ПИЩЕВОДЕ

К основным факторам попадания стороннего тела в пищевод относятся:

- спешка во время приема пищи, плохое пережевывание;
- некачественная фиксация протезов;
- психические расстройства, при которых не оценивается адекватность поступков;
- привычка сосредотачиваться, держа в зубах сторонние предметы; заболевания пищевода, связанные с нарушением строения органа;
- новообразования, дивертикулы и язвы.



СИМПТОМЫ:

Первичные признаки:

- боль в горле;
- дисфагия(человек не может нормально проглотить слюну);
- обратный заброс пищи в ротовую полость;
- повышенное слюноотделение учащенное сердцебиение;
- общая слабость;
- изменение голоса;
- посинение кожи и другие признаки удушья;

Без своевременного оказания помощи нарастает общая симптоматика:

- повышается температура тела;
- происходит гнойное воспаление;
- присутствует выраженная боль, которая усиливается во время глотания;
- появляется отек в области шеи.

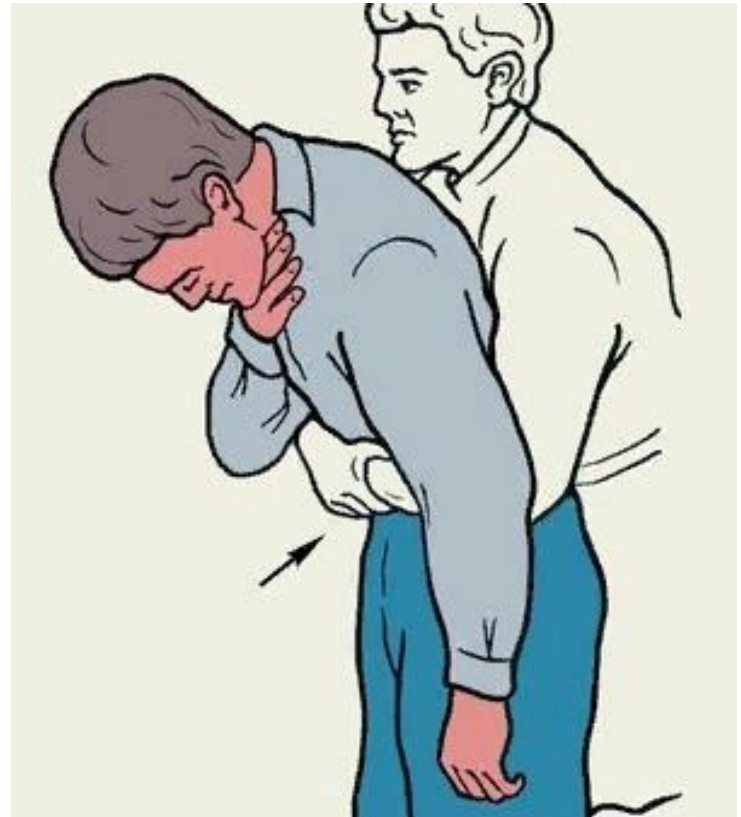
ПЕРВАЯ ПОМОЩЬ

Рекомендуется использовать тактику «5+5»:

- Наносится 5 ударов по спине в области лопаток.
- Выполняется прием Геймлиха – 5 толчков в области диафрагмы.
- Первое и второе действие повторяются до восстановления дыхания

Прием Геймлиха выполняется по следующим правилам:

- Нужно встать позади пострадавшего, обхватить его вокруг живота и наклонить вперед.
- Одну руку зажать в кулак и приложить над пупком.
- Свободной рукой захватить кулак и надавить.
- Толчки повторяются до момента перемещения предмета и восстановления дыхания.



Прием Геймлиха самому себе выполняется следующим образом:

- Рука сжимается в кулак и помещается над пупком.
- Другой рукой обхватывается кулак.
- Туловище наклоняется вперед.
- Выполняется быстрый толчок кулаком в живот.

