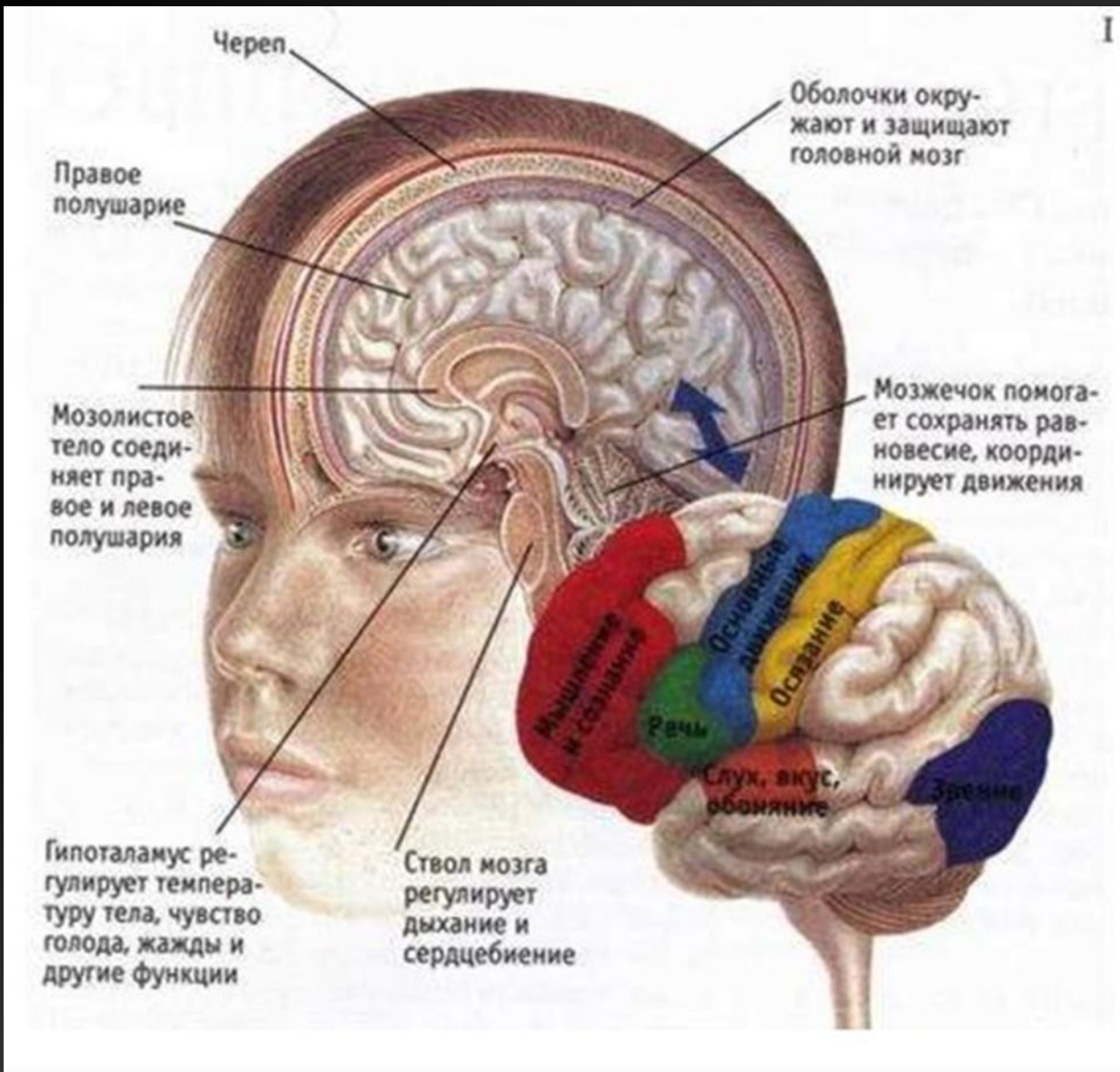


ФИЗИОЛОГИЧЕСКИЕ МЕХАНИЗМЫ ПОЗНАВАТЕЛЬНЫХ ПРОЦЕССОВ.

ВЫПОЛНИЛИ РАБОТУ СТУДЕНТЫ 615 ГРУППЫ ФОМИНА ВИКТОРИЯ И
ВОЛОТОВСКАЯ НАТАЛЬЯ



- К познавательным психическим процессам относятся психические процессы, связанные с восприятием и переработкой информацией (сознание). В их число входят ощущение, восприятие, представление, память, воображение, мышление, речь и внимание. Благодаря данным процессам человек получает сведения об окружающем его мире и о себе.

ОЩУЩЕНИЕ



- Ощущение, чувственный опыт — простейший психический процесс, представляющий собой психическое отражение отдельных свойств и состояний внешней среды, субъектом внутренних или внешних стимулов и раздражителей при участии нервной системы.

ОЩУЩЕНИЕ



- **Кожные ощущения** вызываются действием механических и термических свойств предмета на поверхность кожи. В кожных покровах, включая слизистую оболочку рта и носа, а также роговую оболочку глаз, имеются важнейшие органы чувств, составляющие систему специальных рецепторов.
- К кожным ощущениям принадлежат: тактильные, температурные и болевые ощущения.

ОЩУЩЕНИЕ



- **Восприятие запахов.** Обоняние — чрезвычайно тонкое чувство. Человек без труда различает и запоминает до 1000 запахов, а опытный специалист способен различить 10 000 — 17 000 запахов. Наряду с понятием запаха используют термины "аромат" для обозначения приятного запаха и "букет" для характеристики сложного аромата, развивающегося в результате ферментативных и химических процессов

ОЩУЩЕНИЕ



- Раздражителем для органа слуха являются звуковые волны, т. е. продольное колебание частиц воздуха, распространяющееся во все стороны от колеблющегося тела, которое служит источником звука.

ОЩУЩЕНИЕ



- Раздражителем для органа зрения является свет, т. е. электромагнитные волны. Волны определенной длины вызывают у человека ощущение определенного цвета
- Все, что мы видим, имеет цвет, поэтому зрительные ощущения — это ощущения цвета. Все цвета делятся на две большие группы: *ахроматические* и *хроматические*.

ОЩУЩЕНИЕ



- Проприоцептивные ощущения обеспечивают сигналы о положении тела в пространстве и составляют афферентную основу движений человека, играя решающую роль в их регуляции. Периферические рецепторы проприоцептивной чувствительности находятся в мышцах и суставах (сухожилиях, связках) и имеют формы особых нервных телец (тельца Паччини). Возбуждения, возникающие в этих тельцах, отражают ощущения, происходящие при растяжении мышц и изменении положения суставов.
- Описываемая группа ощущений включает специфический вид чувствительности, называемый ощущением равновесия, или статическим ощущением. Их периферические рецепторы расположены в полукружных каналах внутреннего уха.

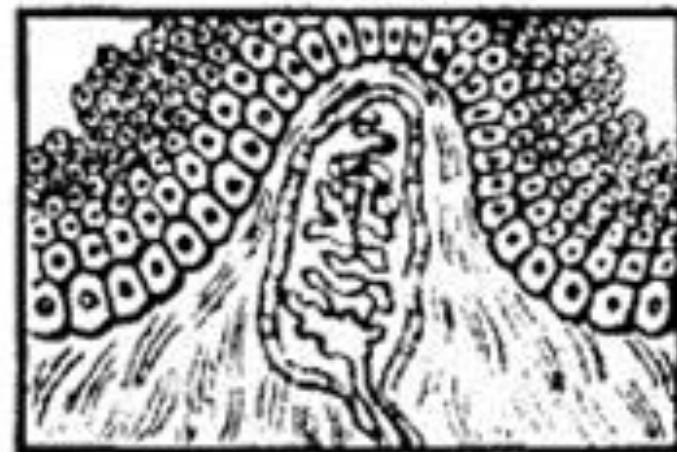
Давление



Прикосновение



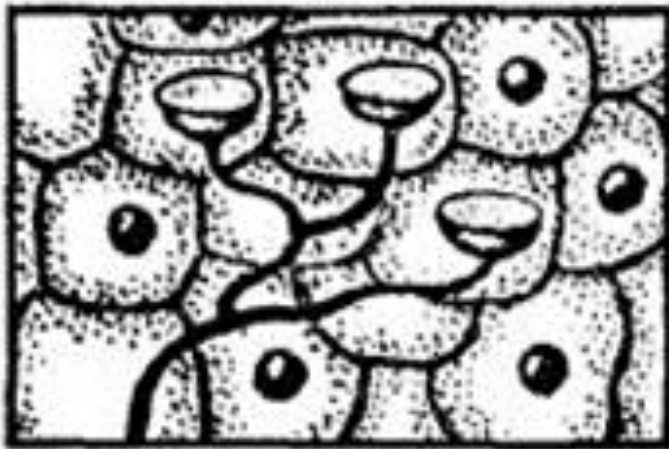
Тепло



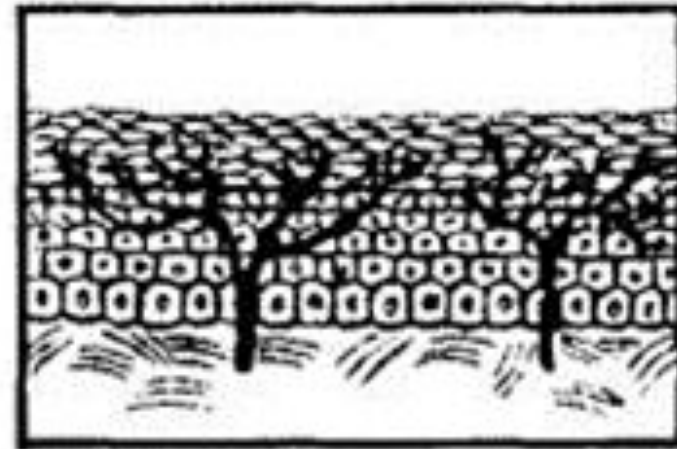
Холод



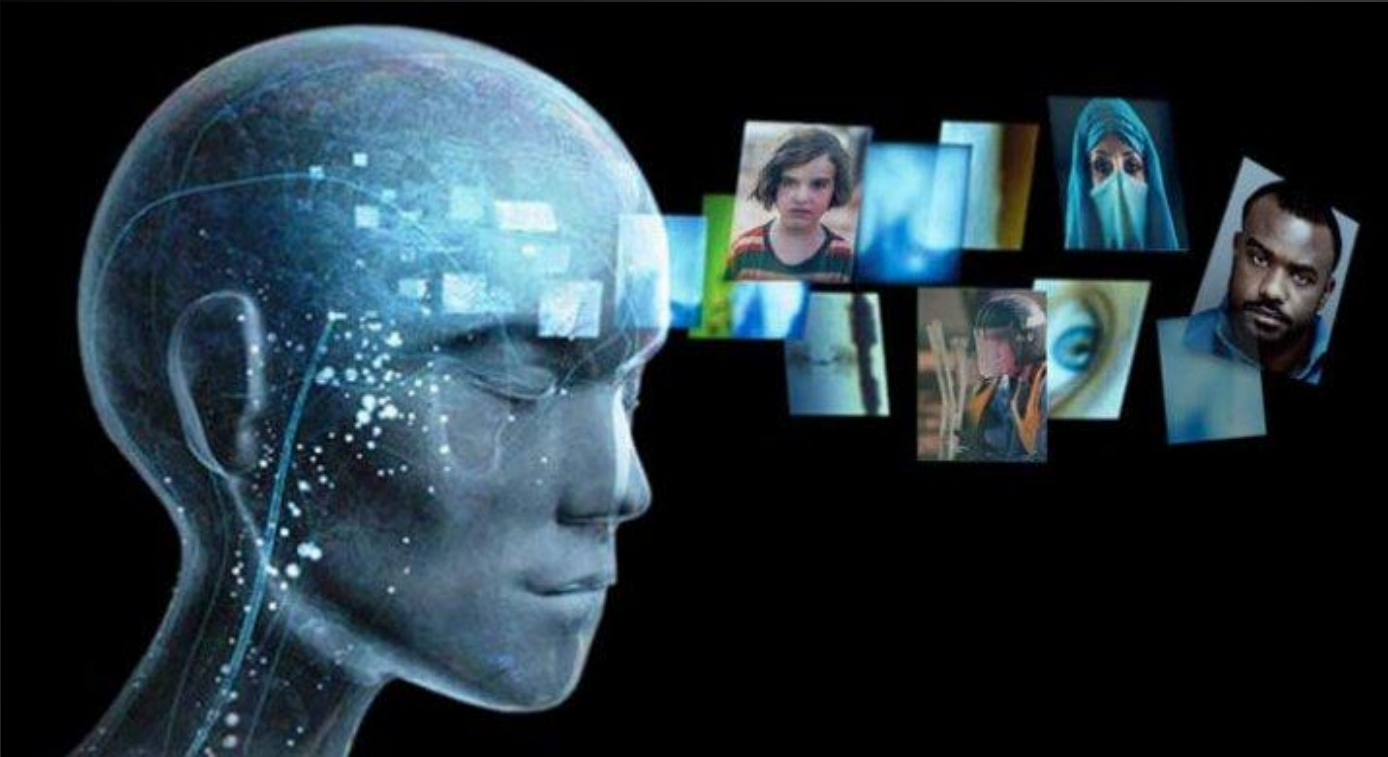
Боль



Боль



ВОСПРИЯТИЕ



- Восприятие для человека - ощущение созерцаемого, для животных - чувственное созерцание, чувственное обоняние и т.д.; по приоритету для жизнедеятельности органов чувств.

ТИПЫ ВОСПРИЯТИЯ

- *Целостный или синтетический.* Характеризуется тем, что у склонных к нему лиц ярче всего представлено общее впечатление от предмета, общее содержание восприятия, общие особенности того, что воспринято. Люди с этим типом восприятия меньше всего обращают внимание на детали и на подробности.

ТИПЫ ВОСПРИЯТИЯ

- *Детализирующий, или аналитический.* Лица с таким типом восприятия, — наоборот, склонны к четкому выделению деталей и подробностей.

ТИПЫ ВОСПРИЯТИЯ

- *Описательный и объяснительный.* Лица, относящиеся к описательному типу, ограничиваются фактической стороной того, что видят и слышат, не пытаются объяснить себе суть воспринятого явления. Движущие силы поступков людей, событий или каких-либо явлений остаются вне поля их внимания. Напротив, лица, относящиеся к объяснительному типу, не удовлетворяются тем, что непосредственно дано в восприятии. Они всегда стремятся объяснить увиденное или услышанное.

ТИПЫ ВОСПРИЯТИЯ

- *Объективный* и *субъективный* типы восприятия. Для объективного типа восприятия характерно строгое соответствие тому, что происходит в действительности. Лица же с субъективным типом восприятия выходят за пределы того, что им дано фактически, и привносят многое от себя.

ТИПЫ ВОСПРИЯТИЯ

- *Наблюдательность* — это умение подмечать в предметах и явлениях то, что в них мало заметно, не бросается само собой в глаза, но что существенно или характерно с какой-либо точки зрения. Характерным признаком наблюдательности является быстрота, с которой воспринимается что-либо малозаметное.

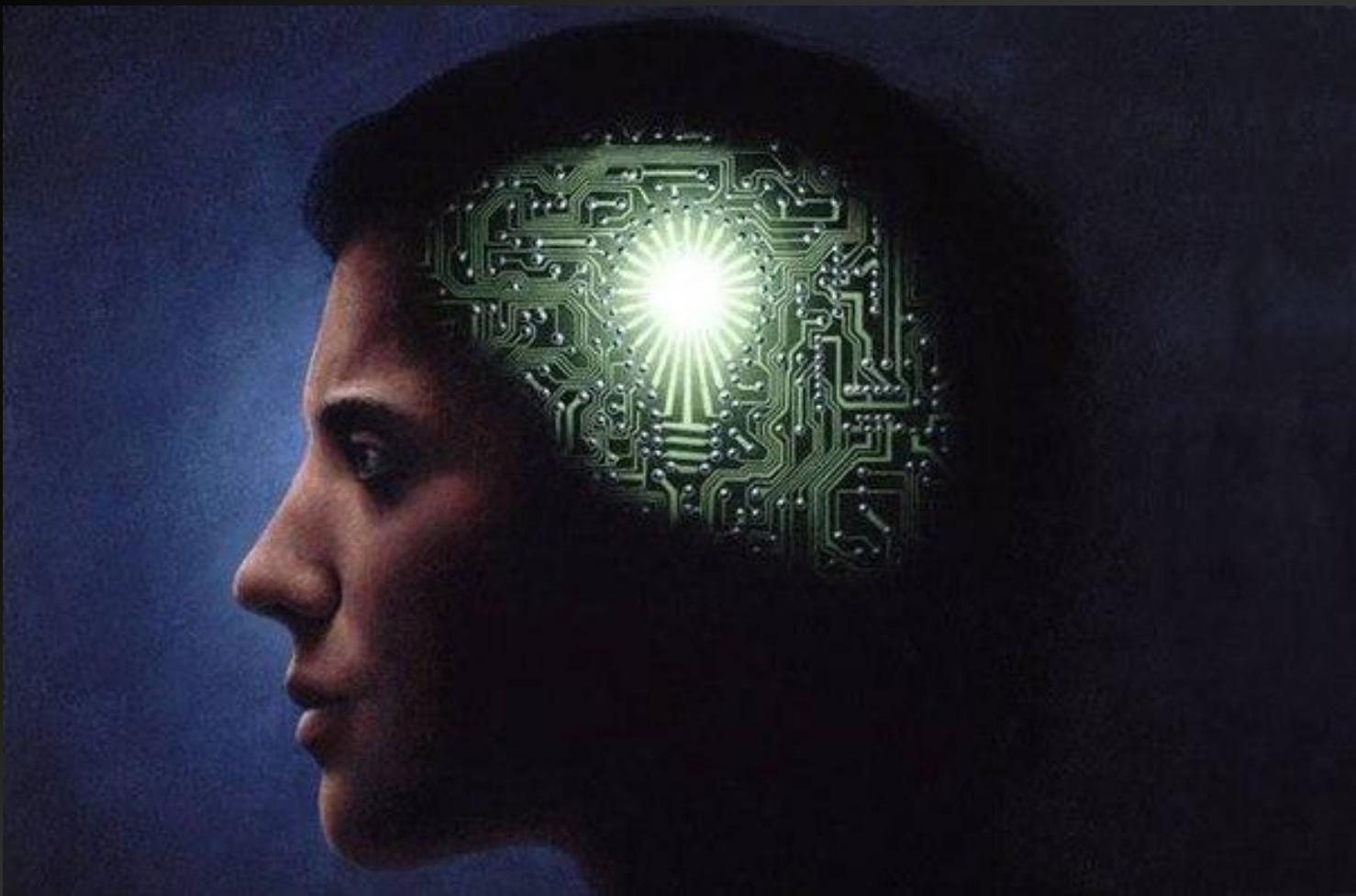
ВОСПРИЯТИЕ ПРОСТРАНСТВА

*Восприятие
пространства и времени*



- **Восприятие пространства** - Образное отражение пространственных характеристик окружающего мира, восприятие формы, величины, цвета и иных особенностей предметов, их взаимного расположения, в котором особенно существенное участие принимают зрительный, двигательный, кожный и вестибулярный анализаторы.

ПАМЯТЬ



- Па́мять — это общее обозначение для комплекса познавательных способностей и высших психических функций по накоплению, сохранению и воспроизведению знаний и навыков. Память в разных формах и видах присуща всем высшим животным. Наиболее развитый уровень памяти характерен для человека.
- Память относится к основным познавательным процессам, таким, как ощущение, восприятие и мышление, привлекающим наибольшее внимание исследователей.

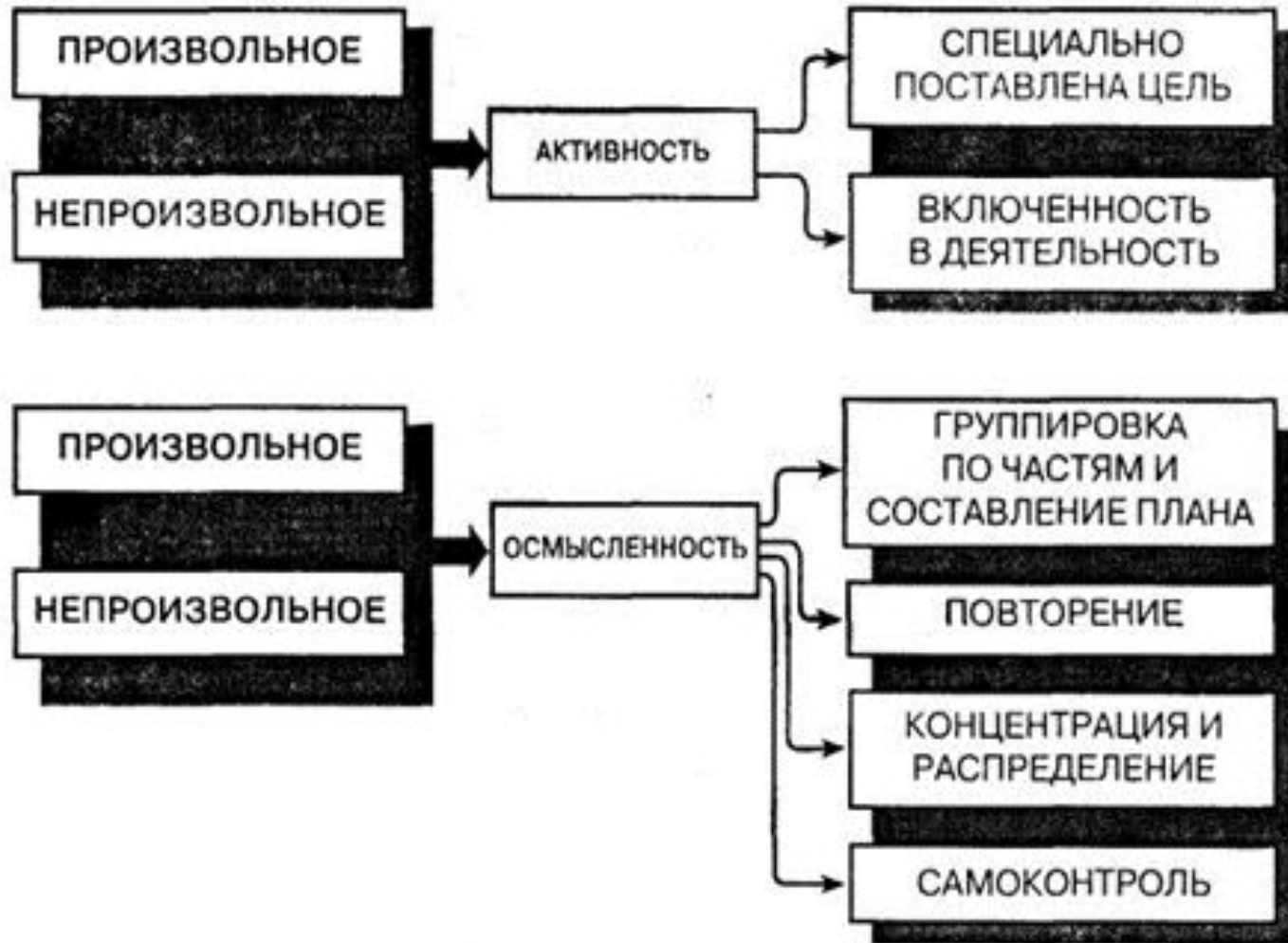
КЛАССИФИКАЦИЯ ОСНОВНЫХ ВИДОВ ПАМЯТИ



**ВИДЫ
ЗАПОМИНАНИЯ**

**ОСНОВНЫЕ
РАЗЛИЧИЯ**

**УСЛОВИЯ
ЭФФЕКТИВНОСТИ**



ВООБРАЖЕНИЕ



- Воображéние — способность человека к спонтанному возникновению или преднамеренному построению в сознании образов, представлений, идей объектов, которые в опыте в целостном виде не воспринимались или не могут восприниматься посредством органов чувств; способность сознания создавать образы, представления, идеи и манипулировать ими; играет ключевую роль в следующих психических процессах: моделирование, планирование, творчество, игра, память. В широком смысле, всякий процесс, протекающий «в образах» является воображением.

ТИПЫ ВООБРАЖЕНИЯ

ПО СТЕПЕНИ
ВОЛЕВЫХ УСИЛИЙ

ПО СТЕПЕНИ
АКТИВНОСТИ

ПРЕДНАМЕРЕННОЕ

НЕПРЕДНАМЕРЕННОЕ

АКТИВНОЕ

ПАССИВНОЕ

ВОССОЗДАЮЩЕЕ
ТВОРЧЕСКОЕ
МЕЧТА

ГРЕЗЫ

СОН
ДРЕМОТНОЕ
СОСТОЯНИЕ

МЫШЛЕНИЕ

Мышление – опосредованное и обобщенное познание человеком предметов и явлений объективной действительности в их существенных свойствах, связях и отношениях.

Зарождаясь в чувственном познании как *ощущения, восприятия, представления* – мышление выходит за его пределы, позволяя человеку познавать то, что не может быть непосредственно воспринято органами чувств.

- **Мышление** – это психический познавательный процесс обобщенного и опосредованного отражения предметов и явлений объективного мира.



ВИДЫ МЫШЛЕНИЯ

