

U U

BRONNICKWIKATELICKOIT
A
K

РОМАНСКАЯ ГРУППА

ИТАЛЬЯНСКИЙ НАРОДНЫЙ КОСТЮМ



Народный костюм итальянцев начал постепенно выходить из употребления с **19** в., наиболее долго народная одежда сохранялась на юге страны и на островных гористых территориях, например в Сицилии и Сардинии.

Народные костюмы всех областей Италии всегда отличались яркостью и многообразием, поскольку страна долго существовала в виде разрозненных княжеств. Но несмотря на все отличия, основные элементы итальянского народного костюма были общими для всех областей страны.



Традиционный мужской костюм составляли белая, нередко вышитая рубашка со вшивным рукавом, короткая куртка или безрукавка и короткие штаны панталони, стянутые ниже колен цветным шнурком, или с застежкой на пуговицах.

Наиболее характерные мужские головные уборы – фетровые или соломенные шляпы различных фасонов и мешкообразные береты, которые до сих пор носят крестьяне большинства южных областей и островов (Умбрии, Калабрии, Сицилии и Сардинии).





Жители Сардинии в национальных костюмах

Большим разнообразием отличается народная обувь, которую крестьяне во многих местностях до сих пор изготавливают сами. Известны деревянные туфли с кожаными носками и ботинки на деревянной подошве с кожаным верхом, матерчатые башмаки с полотняной подошвой и сандалии.



Главные элементы традиционного женского народного костюма: рубаха туникообразного покроя, большей частью с широкими рукавами, присборенными на плечах и у запястья, нередко с вышивкой; длинная широкая юбка в сборку, складку или плиссе, самых разнообразных цветов.



Костюм дополняет корсаж (корсет, бюсто, бюстино) длиной до талии, или чуть выше или ниже ее, плотно облегающий фигуру, с плечами или с лямками. Корсаж, выкроенный с плечами, может быть как с рукавами, так и без.

Часто рукава не пришиты к основе корсажа, а привязываются к нему лентами или тесемками. С помощью шнуровки спереди, сзади или сбоку корсаж подгоняется по фигуре.



Костюм может дополняться распашным жилетом или курточкой короткой или длинной до талии или до бёдер.

Важная часть женского народного костюма – передник. Как правило, он ярких расцветок и длинный, закрывающий перед юбки.



Во многих областях Италии носили и продолжают носить головные и шейные платки, причем как женщины, так и мужчины.

Кроме платка, итальянские женщины носили головные уборы, различающиеся по областям: белые накрахмаленные чепцы, маленькие кокошники, огромные белые или очень яркие накидки и др.



ИСПАНСКИЙ НАРОДНЫЙ КОСТЮМ







Испанская традиционная одежда бытовала во многих деревнях и городах страны вплоть до конца **19** в. Ныне она вытеснена из повседневной жизни современной одеждой.

Но и сейчас встречаются элементы традиционного костюма (чаще всего это головной убор или обувь). А в отдалённых горных селениях и на островах народный костюм носят и повседневно.

Национальный костюм надевают на праздники и конкурсы, для исполнения национальных танцев. В его основу легла одежда крестьян старинного центра испанского государства - Леонско-Кастильского района за период **16-18** вв.

Испания отличается таким разнообразием областных вариантов одежды, что выделить элементы испанского костюма можно только в самых общих чертах.



Для мужского костюма типичны белая льняная рубаша с вшивными рукавами, узкие чуть ниже колен темные штаны, жилет, короткая шерстяная куртка на пуговицах и широкий пояс из яркой ткани.

Широко распространены **чалек** - безрукавки поверх рубах. Из головных уборов популярны широкополые шляпы сомбреро и монтера - шапочка со складкой посередине и отогнутыми наверх краями. Охотно носили и широкий берет воспринятый от басков.



Женский костюм состоял из рубахи на лямках, широкой сборчатой юбки с передничком, светлой блузки, корсажа или обтянутой короткой шерстяной куртки.

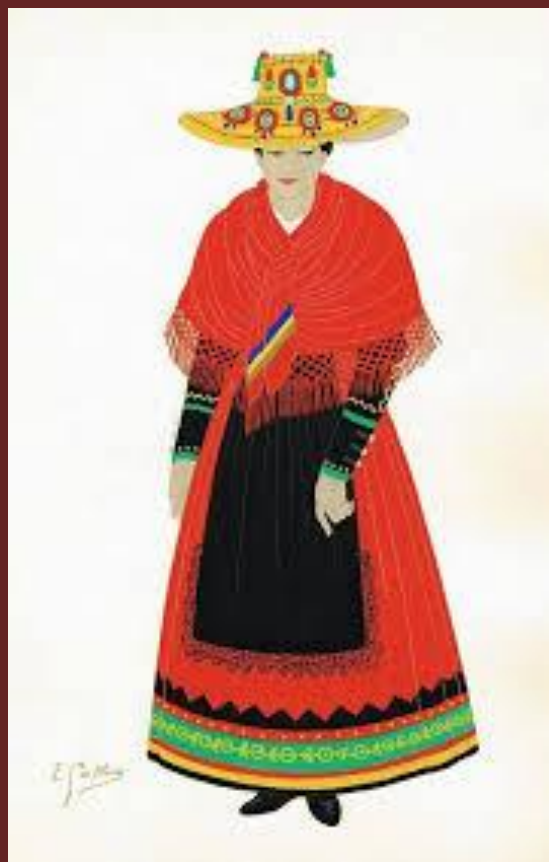
И мужская и женская обувь - кожаные остроносые башмаки, сыромятные плетеные сандалии или легкие плетеные тапочки. На севере в сырую погоду поверх легкой обуви надевают деревянные башмаки.



На груди - пестрая скрещенная шаль мантион. Шаль является необходимым антуражем для испанских танцев. Голова покрыта платочком или сомбреро.



В Испании сохраняется больше, чем в других странах Европы, традиция ношения верхней несшитой одежды - плащей, плащеобразных накидок с прорезью, пледов, как для мужчин, так и для женщин.



Популярны и нашейные платки, особенно у мужчин. Женщины носят платки и шали как на голове, повязывая их различными способами, так и на плечах. Женщины из народа предпочитали в одежде черный цвет.





В южной городской Андалусии, испытавшей многообразные этнические влияния, женщины на праздники надевают открытые длинные узкие в горошек платья со множеством оборок, так называемую манильскую тонкую шелковую шаль, в волосах укрепляют высокий черепаховый гребень, на который накидывают кружевную черную или белую мантилью. В руках традиционный веер.

Мужчины одеты в узкие черные брюки, короткие обтянутые болеро и так называемые кордовские круглые твердые фетровые шляпы. Этот костюм сравнительно позднего происхождения.

ПОРТУГАЛЬСКИЙ НАРОДНЫЙ КОСТЮМ



Национальная одежда португальцев красочна и разнообразна. Традиционный мужской костюм составляют короткие штаны с гетрами, рубаха, жилет и широкий пояс, круглая фетровая или войлочная шляпа с широкими полями – сомбрейру.

Домотканый костюм, бытовавший в начале **19** в., почти исчез, однако еще носят капа де хойрос - коричневый шерстяной плащ с капюшоном, отделанный орнаментом из войлока.





Главные элементы женского народного костюма - широкая юбка сайя, обычно полосатая или клетчатая, с каймой по нижнему краю и блузка (обычно белая) с длинными рукавами (в праздничном костюме - вышитая).

Костюм дополняют передник красного, желтого, зеленого или черного цвета и корсаж, болеро или наплечная накидка.



На ногах чулки и обувь на деревянной подошве с каблуком, без задников.

Платок - неотъемлемая часть женской одежды. Существует несколько способов его ношения: его завязывают под подбородком или так, что три конца сходятся на макушке; иногда его концы подоткнуты, а иногда свисают по спине.



У жителей различных районов сохранились отличия в одежде. Наиболее богаты и красочны костюмы женщин провинции Минью.

Обязательная принадлежность наряда невесты из Минью - яркая бархатная или шерстяная юбка. Ее украшает золотая тесьма. На голове - белый кружевной платок. Жених надевает светло-серый или черный строгий костюм и жилет из красной фланели с серебряными пуговицами.



РУМЫНСКИЙ НАРОДНЫЙ КОСТЮМ



Румынский народный костюм в общих чертах восходит еще к одежде дакийцев, изображение которой сохранилось на древней колонне Траяна в Риме.

Народная одежда румын до настоящего времени в значительной части изготавливается дома. Костюм вышивали хлопчатобумажными и шерстяными нитками. Для вышивки употребляли и козью шерсть, сохранявшую характерный блеск.



Женские костюмы иногда расшивали золотыми и серебряными нитями. Украшалась одежда, особенно женская, и блестками. В северных районах страны женские рубахи вышивали бисером. Народная одежда из домотканых льняных, конопляных и шерстяных тканей с **19** была в основном вытеснена фабричной.



Но румыны бережно относятся к своему древнему костюму и гордятся им. На производстве национального костюма специализируются целые сёла.

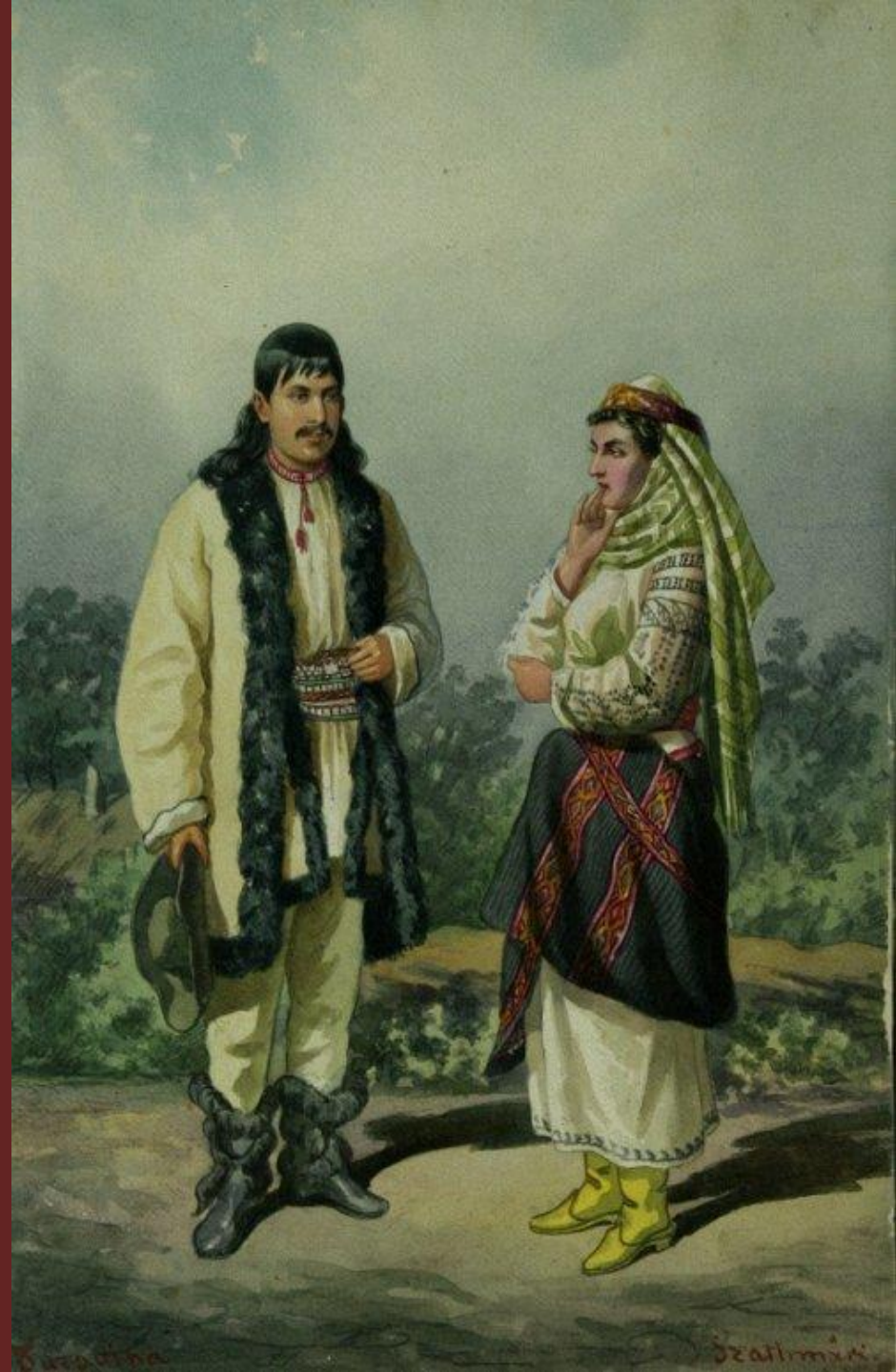
Зажиточные крестьяне заимствовали формы одежды у бояр, например подбитые лисьим или хорьковым мехом кацавейки типа доломана и т. д.



Мужская одежда состоит из холщовой рубахи и белых штанов из шерсти или холста. Мужские рубахи были туникообразного покроя, но отделка их была празднична и довольно разнообразна. Обязательной принадлежностью костюма были широкий шерстяной или кожаный пояс и безрукавка из овечьего меха.



Верхняя мужская одежда из сукна и меха была несколько вариантов: короткая белая накидка без рукавов, длинная белая или черная одежда с рукавами зуман, косматая длинная меховая бурка. Короткий или длинный меховой кожок с рукавами или без них носили пастухи. На голове носят смушковую шапку или шляпу фетровую или войлочную.



Бытовали два вида мужских штанов: широкие чиаречь и узкие ицари. Чиоаречь шили из белого сукна, обработанного на сукновальне, из грубошерстного или из покупного небеленого сукна.

По крою эти штаны близки к брюкам городского типа, их часто носят поверх сапог или башмаков. Крестьяне украшают чиоаречь белым, черным или голубым шнуром, изготовленным дома.



Ицари - штаны, сшитые из белого грубошерстного сукна, конопляного или смешанного со льном полотна или из полушерстяной ткани с примесью льна. Ицари очень узки и плотно облегают ногу. По покрою они подразделяются на ицари нормальной длины и сборчатые. Последние в длину иногда доходят до **4 м.** Их носят, собирая в поперечные сборки от щиколотки до колена или до бедра.





Женский традиционный костюм состоит из длинной рубахи (кэмаше) и поясной несшитой юбки. Она держится на узком вышитом поясе. Орнаментом часто украшается и рубашка и подол юбки.

На голову женщинам полагается платок или шлемовидный головной убор.



И мужчины, и женщины дополняют любую одежду безрукавками из сукна или бархата. Любимы также красочные меховые жилеты.



Народный костюм часто очень живописен, и вышитые и тканые орнаменты имеет местные особенности.



ФРАНЦУЗСКИЙ НАРОДНЫЙ КОСТЮМ



Основные черты традиционного французского народного костюма, повсеместно бытовавшего в сельской Франции, сложились в **17** в., но изменения происходили и в последующие века. Одежду шили из домотканого материала: холста и шерсти разной выработки.



Основные части традиционного мужского костюма: штаны, гетры, рубаха, жилет и куртка, шейный платок. Рубаха имела отложной воротник, который первоначально затягивали двумя тесемками, так же как и манжеты; позже воротник и манжеты стали застегивать на пуговицы. Ворот рубахи был обычно закрыт шейным платком.



В конце **18 в.**, вначале на севере страны, а позднее повсеместно вошла в обиход блуза: широкая рубаха из холстины с прямыми полами, длиной до середины бедра, собранная в сборки у ворота и на рукавах. Ее носили поверх куртки.



Блуза первоначально была праздничной одеждой крестьян, из деревни она перешла в город и после революции **1830 г.** стала одеждой ремесленников и рабочих в противовес буржуа.



Носили жилеты, чаще светлые, закрытые, с двумя рядами металлических пуговиц. Поверх жилета надевали куртку или короткую, немного ниже пояса, или удлиненную сзади басками.

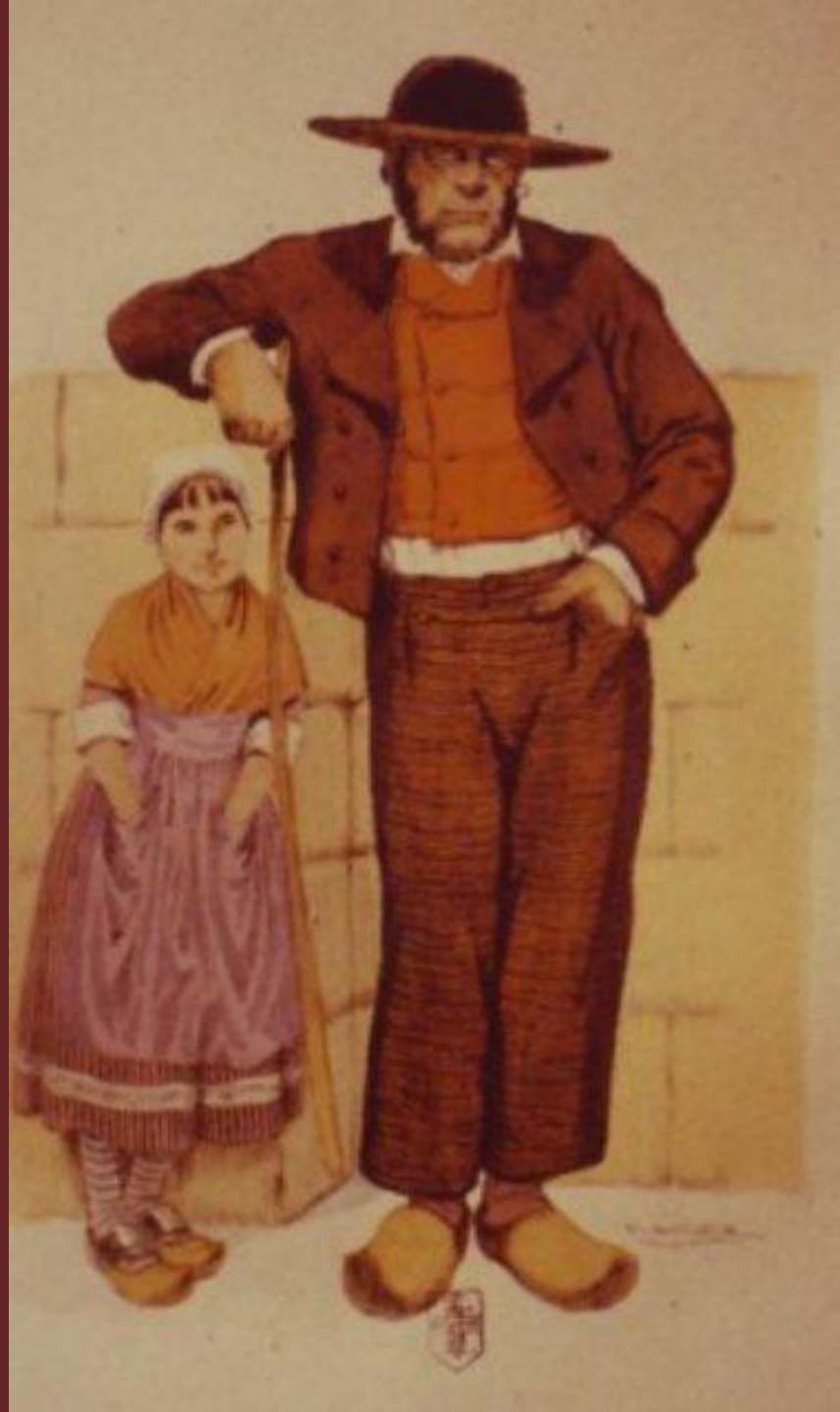
До середины **19** в. носили штаны до колен, подвязывая их вместе с чулками или гетрами под коленями шерстяными яркими подвязками. Во второй половине **19** в. в обиход вошли длинные узкие штаны.

Традиционная народная обувь - выдолбленные из дерева башмаки сабо носили и женщины и мужчины. В некоторых деревнях их носят и сейчас как рабочую обувь.



Головной убор французского крестьянина в **18** в. – треуголка. В **19** в. появилась круглая шляпа с широкими полями, зимой фетровая, летом соломенная.

Жители побережий (в частности Нормандии) носили шерстяную шапку (колпак), конец которой, украшенный помпоном, спускался сзади. По форме этот головной убор похож на знаменитый фригийский колпак.



Женский костюм состоял из широкой юбки со сборками или складками, достигающей до середины голени, просторной кофты с длинными рукавами, застегивающейся у ворота, свободно спадающей на юбку. На талии кофту стягивали тесемкой передника, который был короче юбки.

На плечи набрасывали косынку или платок, концы которых завязывали на груди или же закладывали под нагрудник передника. Обязательной принадлежностью праздничного костюма был корсаж.



Головным убором был чепец, который носили дома и на улице. В плохую погоду шляпу или платок одевали прямо поверх чепца.

Женская одежда была более разнообразной по расцветке: корсажи носили коричневые, голубые, сиреневые, красные, полосатые; юбки белые, серые, красные, голубые, редко черные; передники белые, серые, красные, голубые, черные.



На протяжении веков Париж был законодателем мод для всех европейских стран. И в настоящее время готовое платье и модные изделия, изготавливаемые французской, главным образом парижской швейной промышленностью, широко экспортируются.



В настоящее время традиционный костюм надевают только члены танцевальных коллективов и в торжественных случаях, чтобы продемонстрировать самобытность культуры своего народа. Французский народный костюм, не смотря на региональное своеобразие, отличается тонким чувством гармонии цветов и грациозностью силуэта.

НЕМЕЦКИЙ НАРОДНЫЙ КОСТЮМ



Традиционный немецкий костюм имеет длинную историю и восходит к первым столетиям новой эры. Для изготовления тканей обрабатывали овечью шерсть и лен. Были известны различные виды ткачества: узелковое, ткань на бердечке, на дощечках, плетение. Обработка шерсти в **3-4** вв. достигла большого совершенства. Особенным мастерством славились фризы.



Известно было и грубошерстное сукно. Льняное полотно употреблялось главным образом для женской одежды. Умели ткать ткани с простым полотняным, саржевым-диагональным, полосатым и ромбовидным переплетением. Германцам было известно также скорняжное дело и плетение обуви из лыка.

Традиционный немецкий костюм в современном понимании сложился в **16-17** вв. В немецких княжествах существовала развитая система социальной дифференциации и жесткая регламентация костюма для разных слоёв населения. Крестьянству запрещалось ношение кружев, дорогих сортов ткани, драгоценности, что естественно сдерживало живое творчество народа в области костюма.

Немецкий народный костюм имеет значительные региональные различия, что не удивительно в связи с поздним объединение в одно государство. Немецкая народная одежда сложилась под сильным влиянием городских мод.



Мужской немецкий костюм состоял из рубахи, кителя и нагрудной одежда из двух кусков ткани, закрывающих спину и грудь и скрепленных на плечах и под мышками. Эта одежда, закрывавшая тело до бедер изготовлялась преимущественно из тканей красного цвета.

Немцы носили как длинные, так и короткие штаны. Разных фасонов: штаны со свободными штанинами и сборками у пояса, штаны в обтяжку из кожи или шерсти, короткие штаны со множеством оборок и складок, короткие узкие.



Для штанов из тяжелой козлиной шкуры употребляли особые подтяжки, которые произошли, вероятно, от примитивной одежды - целого куска кожи, закрывавшего грудь, с поперечной полосой на спине.

Повсеместно носили полотняные чулки, часто составлявшие единое целое со штанами.



Особенно значительны региональные различия в головные уборы различны в разных регионах страны. На юге носят архаичны конусообразные шляпы из трута или кожи.

В подражание городской моде **18-19** вв. распространились двуголки и треуголки, а местами цилиндр. В некоторых областях носили высокие кепи с большим козырьком.



Основным элементом женской крестьянской одежды была рубаха, представлявшая собой единственный вид нательной одежды. При выходе из дому надевали верхнюю рубаху того же покроя. Разделение лифа и юбки на самостоятельные элементы одежды появилось в **16** в., до этого они составляли целое платье.



Широкий вырез лифа закрывали различными вставками, нагрудниками или платком. Платок и лиф украшали вышивкой, металлическими подвесками и монетами. Нагрудный платок перекрещивали на груди и завязывали под мышками. Льняной воротник вошел в моду под испанским влиянием.



Длина юбки доходила до лодыжек, короткие юбки (до икр или до колен) носили только крестьянки Швальма и Альтенбурга. Была традиция надевать по нескольку рубах, так чтобы красиво оформленный низ каждой виднелся из под предыдущей юбки.

Число их указывало на состоятельность их хозяйки. Праздничный фартук отличался от рабочего более дорогой материей, цветом и вышивкой. Долго сохранялась примитивная форма чулок.



Верхней одеждой служила суконная или вязанная кофта с рукавами. Её украшают яркой вышивкой и цветной подкладкой. В плащевидной одежде сохраняются архаические формы накидки с капюшонами и широкими воланами у горловины.



Простейшим головным убором служил головной платок, который повязывали различными способами. Замужние женщины предпочитали разного вида чепцы. Летом носили соломенные шляпы, а зимой меховые шапки. Головные уборы и другую одежду украшали вышивкой в разных техниках, лентами и цветами.



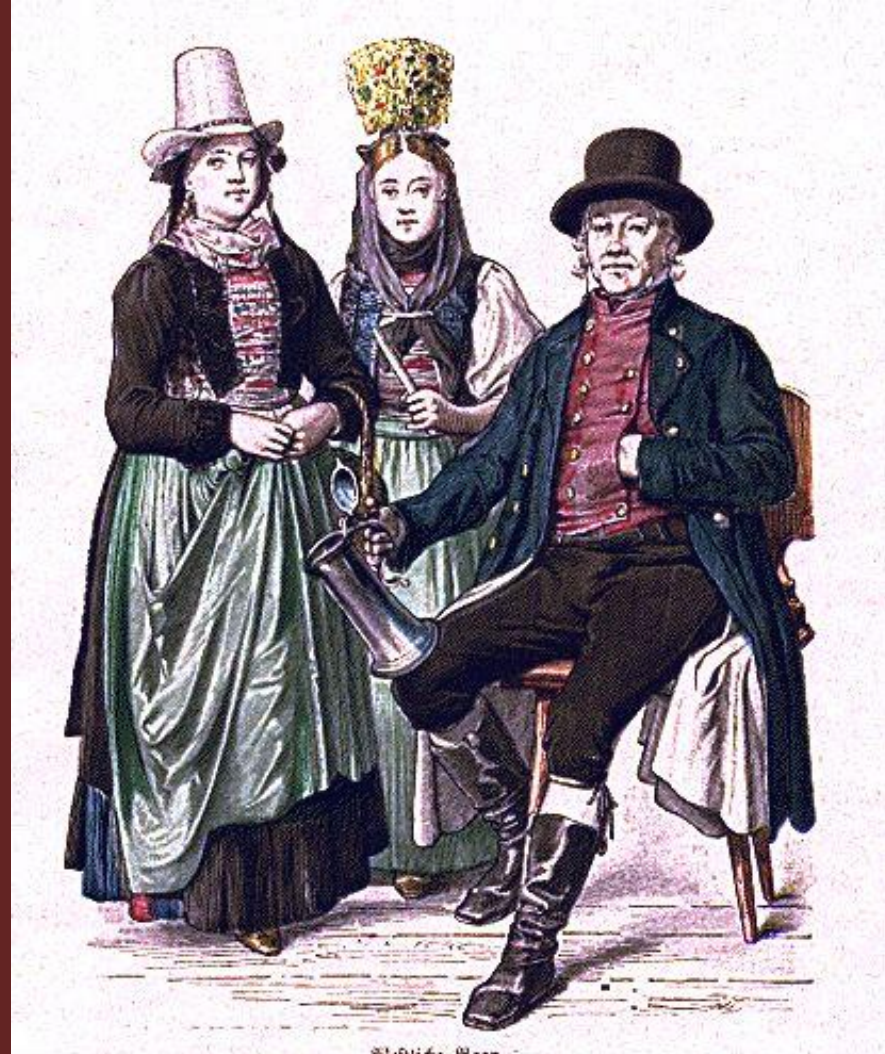
Сегодня в большинстве же случаев национальный костюм надевают лишь по праздникам. Народные костюмы широко используются танцевальными ансамблями. Часть народных костюмов стало чисто музейными экспонатами.



АВСТРИЙСКИЙ НАРОДНЫЙ КОСТЮМ



Известная нам народная одежда австрийцев относится к **18-19** вв. Интересны архаичные формы одежды, сохранившиеся до настоящего времени или бытовавшие еще в начале **20** в. Так, верхняя одежда котцен покроя пончо, представляет собой несшитый квадратный кусок материи с отверстием для головы.



Веттерфлек у жителей используемый от дождя у жителей Нижней Австрии, состоит из двух полос материи со швами спереди и сзади (по бокам не сшит), с узким отверстием для головы.



Веттерфлек закрывает грудь и спину, на талии его стягивают поясом. Часто эти полосы на спине шире, так что при сшивании их образуется кулек; им прикрывают вещи, которые носят на спине. В настоящее время эту одежду носят туристы. Еще недавно в окрестностях Вены можно было встретить дорожных рабочих и сторожей виноградников в плащах, сплетенных из травы.

Вплоть до **19** в. имелись существенные различия в костюмах жителей гор и равнин. Среди народных костюмов горных районов особенно известен мужской костюм Тироля, нередко его отождествляют с мужской народной одеждой всей Австрии.



Основные его элементы - кожаные короткие штаны на подтяжках, большей частью черного или коричневого цвета, с цветной вышивкой или аппликацией, белая рубашка с отложным воротником, жилет. С ним носили красную суконную безрукавку, сшитую с одной стороны на боку и на плече и с застежкой на другом плече.



Поверх штанов раньше надевали широкий (до **20** см шириной) кожаный пояс, который служил ещё и сумкой для денег. В старину пояс украшали металлическими застежками с гравировкой, позднее они были заменены вышивкой расщепленными черенками гусиных или павлиньих перьев, окрашенных в зеленый или красный цвет.



На ноги тирольцы до сих пор надевают чулки, закрывающие ногу от лодыжки до колен и туфли. В качестве головного убора носят шляпы с небольшими полями и высокой цилиндрической или остроконечной тульей, украшенные цветами или перьями.



Мужской костюм равнинных областей Австрии отличается от горного длинными штанами узкого покроя и более длинным сюртуком. Здесь чаще носили сапоги, а не туфли.

Основные элементы австрийской женской одежды рубаха, корсаж, юбка и фартук - имели некоторые областные различия, заключающиеся в длине и цвете юбки, формах и украшении корсажа и рубахи.

Широкие тяжелые юбки, изготавливаемые из домотканого сукна или шерсти, со множеством складок, укрепленных на обруче, зашитом в подол, были заменены в конце **19** в. юбками со сборками. На равнинах женщины вместо корсажа носили узкие, облегающие кофты.



Большим разнообразием отличались женские головные уборы. Головной платок завязывали различно: под подбородком, на затылке или так, чтобы концы его свободно падали на спину. Поверх платка часто надевали чепцы или плетеные из соломы шляпы различной формы.

В Каринтии предпочитали фетровые шляпы с плоской тульей, небольшими полями и длинными черными лентами. Головные уборы шлемообразной формы, украшенные золотым шитьем, вместе с черным атласным платьем надевают жительницы придунайских городов.



В конце **18** в. в Австрии началось движение за сохранение народного костюма. Народную одежду стали носить и в высших классах. В **19-20** вв. вышел ряд этнографических исследований по костюму, которые имели также практические цели - обновление народной одежды, создание новых ее форм с использованием традиционных элементов.



Сегодня служащие кафе, ресторанов, гостиниц, деревенских трактиров, особенно в местах скопления туристов, курортников, носят народные костюмы в качестве своеобразной рекламы.

Его носят на праздники, различные фольклорные мероприятия.





АНГЛИЙСКИЙ НАРОДНЫЙ КОСТЮМ



Английская народная одежда уже давно вышла из употребления. Ее надевают лишь члены национального общества английских танцев. В настоящее время в Англии как в городе, так и в деревне распространено платье общеевропейского покроя, но отличающееся строгостью линий покроя, неяркими расцветками. Популярна одежда спортивного вида: всевозможные куртки, короткие брюки и пр.



В Англии принято в торжественных случаях надевать средневековую одежду. Королевские особы, пэры и их жены надевают старинные костюмы во время коронационной церемонии, должностные лица - в день открытия сессии парламента.





Королевская гвардия сохраняет форму **16** в., судьи и адвокаты во время заседаний суда надевают мантии, а головы покрывают париком.

Мантии носят профессора и студенты старейших английских университетов. Средневековые костюмы надевают иногда и школьники во время национальных праздников.



ns-shou.sa



Мужской народный костюм состоял из рубахи с узкими рукавами, часто с обшлагами. Короткие штаны-бриджи шили из грубого сукна или плиса. Костюм дополняла короткая темная куртка с воротником и отворотами и мягкая фуражка с козырьком.

В Англии нет надобности в теплой зимней одежде, и шуб, теплых шапок, платков там не носят, но летом из-за большой влажности воздуха вынуждены часто надевать шерстяные рубашки и даже теплое белье.

Плащ



Тренч



Макинтош

Свободного покроя плащи-макинтоши, калоши, дождевые зонтики, распространенные сейчас во всех европейских странах, были впервые введены в Англии.

Основа женского костюма полотняная белая рубаха имела прямой разрез спереди и отложной воротник; на груди, воротнике, по низу рукавов она обильно украшалась яркой вышивкой.

Поверх такой рубахи женщины надевали темную широкую юбку длиной до икр, у талии собранную в сборки и отделанную по подолу яркой тесьмой или лентой. Поверх юбки повязывался светлый передник, внизу также отделанный яркой тесьмой.



В прохладные дни на рубаху надевали темную короткую кофту, плотно прилегающую в талии, с длинными рукавами и глубоким вырезом на груди.

Головными уборами служили белые чепчики различной формы, чаще с широкой оборкой, обрамляющей лицо, или небольшие соломенные шляпки. Необходимой принадлежностью женского костюма была также большая клетчатая шаль с бахромой.



ГОЛЛАНДСКИЙ НАРОДНЫЙ КОСТЮМ



Народная одежда голландцев из всеобщего употребления вышла сравнительно недавно. Еще в начале нашего века в сельских местностях носили только народное платье. Каждая провинция имела характерные черты в покрое и деталях одежды.

В наши дни полный народный костюм носят лишь жители отдалённых островов, а также служащие в туристическом бизнесе с целью привлечения туристов.



Мужской костюм состоит из широких мешковатых черных штанов до колен, черной или яркой цветной рубахи с небольшим воротником и разрезом у горла, застегивающимся на две большие металлические пуговицы. На рубаху надевается короткая черная куртка с двумя рядами пуговиц. Такую куртку носят обычно заправленной в брюки.



Головным убором служит небольшая плоская кепка с лакированным козырьком. Повсюду в сельских местностях носят еще национальную обувь - деревянные башмаки - кломпы.



Женщины на белую полотняную рубашку с длинными рукавами, обшитую кружевами или украшенную вышивкой, надевают полосатую кофту из хлопчатобумажной материи. Рукава кофты узкие и короткие, ниже локтя видны рукава рубахи. На кофту надевается корсет без рукавов из сукна, который наглухо закрывает всю грудь и зашнуровывается тесьмой спереди или сзади.





Шерстяные или хлопчатобумажные чулки и е деревянные башмаки дополняют женский наряд.

Корсет украшен вышивкой гладью, преимущественно красных и розовых тонов. Нередко корсеты передаются из поколения в поколение как фамильная реликвия; поэтому женщины зачастую надевают на корсет пестрый ситцевый чехол, чаще розовый с красными цветами. Зимой сверху носят темную суконную куртку.





Темная юбка у талии собрана в густые сборки. Поверх нее повязывается светлый клетчатый или полосатый фартук.

Распространены и характерные головные уборы - полотняные или кружевные чепцы, формы и размеры которых сильно варьируют.

Важной частью костюма является шаль фали и традиционный плащ с капюшоном. Интересны древние металлические, чаще серебряные, украшения которые женщины носили на голове, а мужчины украшали металлическими бляшками пояса.



НАРОДНЫЙ КОСТЮМ ШВЕЦИИ





Известная нам швейцарская народная одежда восходит к **18-19** вв.



Мужской костюм состоял из белой полотняной рубахи с отложным воротником, жилета и более или менее длинной куртки, покрой которой изменялся согласно моде. Штаны обычно были длиной немного ниже колен.

HÖGTIDSDRÄKT.

Häverö sn, Våddö och Häverö skpl., Uppland.



HEERESTAD FLARAD.
III.

В середине **19** в. распространилась синяя полотняная блуза с круглым воротом и застежкой на одном плече. В настоящее время молодые мужчины надевают по праздникам черные бархатные блузы того же покроя с яркой вышивкой на плечах и вокруг ворота.

Разнообразны головные уборы: соломенные и фетровые шляпы, вязаные колпаки, облегающие шапочки из кожи. Цилиндры носили лишь в торжественных случаях. В настоящее время они составляют часть траурной одежды.



Обычным видом обуви как у мужчин, так и у женщин были кожаные туфли с пряжками. До сих пор сохранилась обувь, долбленная из дерева, или с деревянной подошвой, с ремнями, зимой - с верхом из фетра.



VINTERDRÄKT.
Östervallskogs socken, Nordmarks härad, Värmland.

Основные элементы женского костюма те же, что и в других центрально европейских странах: юбка, корсаж, кофта с короткими (до локтя) или длинными рукавами и фартук.

До середины **19** в. юбку и фартук шили из полотна. Юбки со множеством мелких складок имели вид плиссированных и только часть юбки, закрытая фартуком, оставалась гладкой.



HELGDAGSDRÄKT FÖR GIFT KVINNA.

Häverö sn, Vaddö och Häverö skpl., Uppland.

В **19** в. распространились юбки из тяжелой материи, гладкие или с одной-двумя складками. Корсаж имел более или менее глубокий вырез, закрываемый вставкой или частью наплечного платка.



HÖGTIDSDRÄKT.

Östervallskogs sn, Nordmarks hd, Värmland.



HELGDAGSDRÄKT.
Ny sn, Elvdals hd, Värmland.

Костюм дополнялся четырехугольным воротником голлер, закрывающим плечи. Длинные шнуры, пришитые к его концам, завязывали подмышками. В 18 в. голлером называли очень короткую кофту, закрывающую плечи и верхнюю часть груди.



Женские головные уборы варьировали от области к области. Известны разные формы повязанного платка, соломенные или фетровые шляпы и кружевные накладки. Праздничные костюмы отличались от повседневных тем, что их шили из шелка и бархата.

Главным украшением были плетённые кружева и вышивка. Преобладающие мотивы вышивок - растительные, очень часто изображение горного цветка - эдельвейса.



В настоящее время в ряде областей Швейцарии крестьяне и отчасти горожане по праздникам, а иногда и в повседневной жизни носят народные костюмы или костюмы, сложившиеся на их основе в **1920-1930-е** годы.



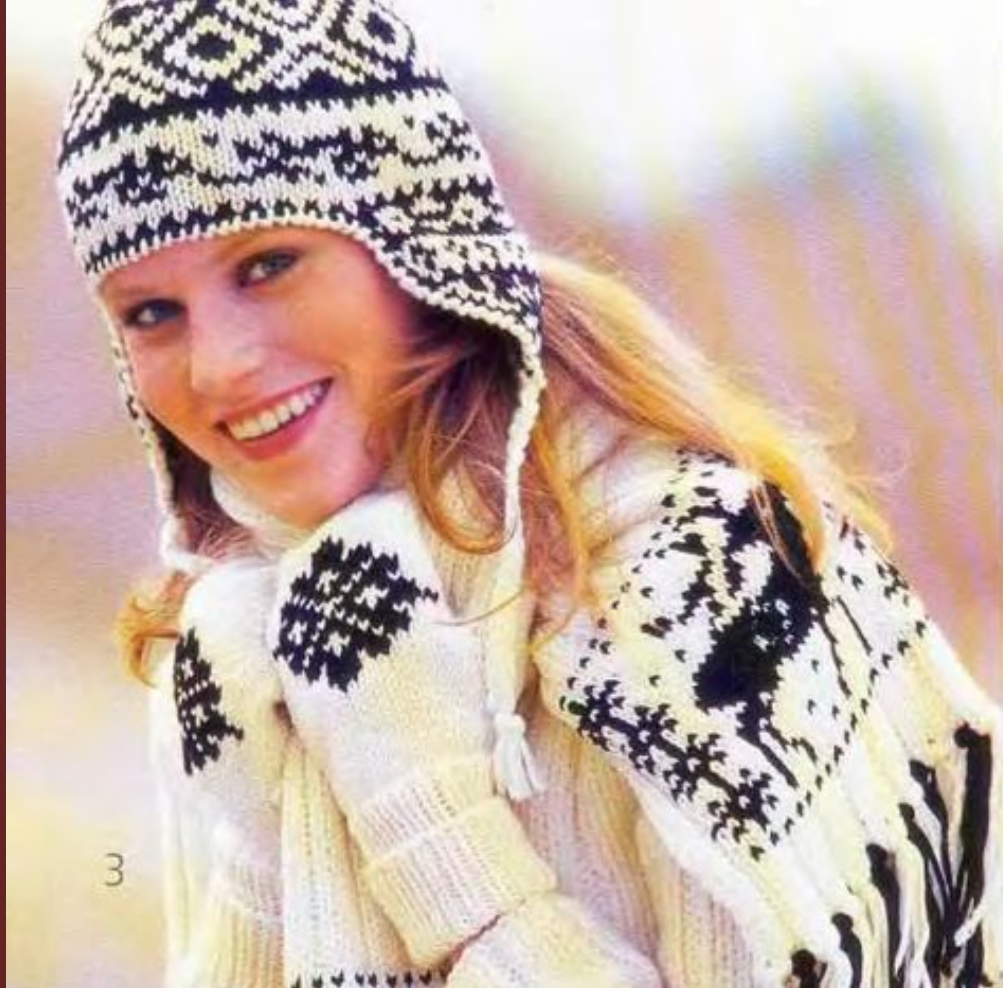


Большую роль в продлении традиции ношения народного костюма сыграли появившиеся в начале **20** в. организации, ставившие своей целью оживление интереса к старине, сохранение народных обычаев.



НОРВЕЖСКИЙ НАРОДНЫЙ КОСТЮМ





Современная повседневная одежда норвежцев мало отличается от костюмов горожан других стран Западной Европы. У норвежцев, как и у всех скандинавов, гораздо более, чем в других европейских странах, распространены шерстяные изделия: вязаные свитеры, джемперы, кофты, носки, чулки, шапочки.



Как целый комплекс народный костюм уже столетие назад почти вышел из употребления. Но к концу **19** в., когда в стране поднялось движение за возрождение норвежской старины, стали актуальны старые местные типы сельской одежды.

Распространено несколько видов мужской народной одежды и до **150** вариантов женской одежды, причем ареал распространения этих видов охватывает юг и юго-запад Норвегии.

В горных районах Норвегии в праздники мужчины надевают костюм, напоминающий по своему виду комбинезон. Это длинные суконные брюки, достигающие вверху до груди и удерживаемые сверху плечиками. Под комбинезон надевается белье, поверх него - рубашка, чаще всего белая, с широкими рукавами и узкими манжетами.



Поверх рубашки и комбинезона носят цветной жилет, обычно красный с черной окантовкой по краям, с отложным воротником, а на него надевают светлую, чаще всего белую, суконную куртку со стоячим воротником, расшитым красно-зеленым растительным орнаментом. Так же расшито плечо вдоль проймы. Вся куртка по краям подрублена красной суконной полоской.



В долинных районах Норвегии в летнее время в качестве праздничной мужской одежды носят короткие (до колен) штаны, красные свитеры, шерстяные чулки и толстые кожаные башмаки с пряжками.



Среди бытующих и теперь многочисленных форм женской праздничной одежды можно выделить два основных типа: костюм с сарафаном и костюм с юбкой.



Однако обилие областных декоративных особенностей в каждом из этих типов настолько разнообразит варианты женских костюмов, что можно считать, что каждый фюлк, иногда даже каждая долина в южной Норвегии имеет свою совершенно своеобразную женскую праздничную одежду.

Женщины часто носят чепцы, нарядные передники с вышивкой, лентами или цветным бисером.



Своеобразен промысловый костюм рыбаков и китобоев - куртка и штаны из козьей или бараньей кожи. Нередко в качестве материала для рыбацкого костюма употребляют пропитанное олифой полотно. На ноги натягивают высокие сапоги, на голову надевают круглую кожаную шляпу с широкими полями - зюйдвестку. Под верхней одеждой - шерстяное белье и свитер.



ДАТСКИЙ НАРОДНЫЙ КОСТЮМ



Еще в **XIX** в. датский народный костюм бытовал повсеместно и даже сохранял ряд областных различий, но в начале **XX** в. он в значительной степени был вытеснен одеждой общеевропейского покроя. Однако в сельских местностях до сих пор еще встречается женский народный костюм или отдельные его элементы.





Современная датская одежда имеет особенность, общую для всех Скандинавских стран: здесь больше, чем в других странах Европы, распространено ношение вязаных шерстяных вещей - свитеров, джемперов, кофт, шерстяных носков.

Мужской народный костюм состоял из белой, полосатой или клетчатой нижней рубахи, коротких, до колен, штанов, высоких шерстяных носков с подвязками у колен, кожаных туфель, цилиндра (обычно у женатых) или шерстяной шапочки (у молодежи и детей), платка на шее, завязанного узлом спереди, безрукавного жилета, а у пожилых поверх него еще и кафтана.



ДАТЧАНЕ

Мужчины, женщины и дети носили по будням деревянные башмаки, а кожаные туфли надевали только по праздникам. Ныне такие башмаки не носят, их полностью заменила кожаная или кожаноматерчатая обувь фабричного изготовления.



Наиболее распространенный костюм сельской жительницы состоял из шерстяной вязаной кофты с укороченным до трех четвертей рукавом, широкой и длинной юбки, лифа, передника, наплечного платка с заправленными под лиф концами, шерстяных чулок и туфель с небольшим каблуком. В будни датские женщины носили юбки и кофты темно- и светло-зеленого цвета, в праздничной одежде преобладали красный и синий цвета.

ДАТЧАНЕ



Иногда вместо кофты с юбкой носили длинный шерстяной сарафан с коротким рукавом. Нередко голову покрывали платком, который завязывали узлом на затылке. Широко распространено было ношение длинных, до локтя, шерстяных вязаных перчаток с пальцами, без пальцев (митенки).



НАРОДНЫЙ КОСТЮМ ШВЕЙЦАРИИ



Старинную одежду в Швеции носили повсеместно до середины **19** в. Основные элементы шведского народного костюма были общими для всех областей страны. Локальные различия касались главным образом ее цвета, характера вышивки и других украшений, женских головных уборов.



Мужской народный костюм состоял из льняной рубахи со стоячим воротником, широкими рукавами и ластовицами (праздничную и свадебную рубаху по вороту и обшлагам украшали кружевами и вышивкой). Рубаху дополняли жилет из сукна или замши и куртка из толстой шерстяной ткани, с низким стоячим воротничком и двумя рядами пуговиц, часто украшенная по вороту, обшлагам и подолу каймой из материала иного цвета. Носили два вида штанов: до колен и длинные.





На ноги надевали одноцветные или полосатые шерстяные чулки, завязывающиеся шерстяными шнурками у колен, а на них - кожаные туфли, ботинки или сапоги.

В качестве головного убора носили фетровые или соломенные шляпы, фуражки, в холодное время вязанные шапочки. Весной и осенью носили длинные суконные пиджаки. В зимнее время мужчины носили длинные овчинные шубы, сшитые в талию и овчинные штаны. Примечательно, что мужская одежда шведов имеет большое сходство с одеждой населения эстонских островов и северной Эстонии.



Старинную женскую рубаху с длинными рукавами шили из белого льняного холста. Она состояла из двух частей: верхней и нижней, сшитой из более грубой материи, чем верхняя. Поверх рубахи надевали льняную блузу, обычно вышитую на груди и по вороту, и корсаж из сукна.

Женщины носили широкую длинную юбку из одноцветной шерсти или полушерсти (красной, зеленой, темно-синей и других цветов). Бытовали и полосатые юбки. Юбки насборивали и позади часто пришивали к лифу. Фартуки шили из шерстяной материи (ярко-красной, желтой, синей или полосатой).



Для женского костюма был обязателен пояс из цветной шерсти с большими кистями и прикрепленным к нему вышитым карманом. На плечи накидывали большой платок. Праздничная одежда отличалась от будничной более ярким цветом, нарядной каймой и была вышита.





Для женского традиционного костюма характерны головные уборы из хлопчатобумажной или шелковой ткани в виде чепца или колпака. На юге были распространены белые платки, повязывающиеся различным способом и образующие нередко головные уборы причудливых форм.

На ноги поверх шерстяных или бумажных чулок женщины надевали летом кожаные туфли. Сейчас летом носят также тапочки, босоножки, а зимой, как и прежде, валенки.



В прохладную летнюю погоду на блузу и корсаж надевали куртку из сукна с длинными рукавами или наплечную одежду в виде покрывала или палантина. Осенью и женщины и мужчины суконное носили пальто. В зимнее время женщины носили более толстую одежду, чем летом, и шубы из овчины.

В повседневной одежде сейчас как в городе, так и в деревне широко распространены вязаные шерстяные свитеры, шарфы, шапки, варежки, перчатки, чулки. Перчатки и варежки принято дарить в знак любви и уважения.



ГРЕЧЕСКИЙ НАРОДНЫЙ КОСТЮМ



Национальный греческий мужской костюм состоял из белой рубашки с небольшим воротником, стянутой у талии цветным кушаком, красного или голубого красиво расшитого камзола с висячими разрезными рукавами.

На голове у мужчин - красная феска. От пояса до колен спускается белая широкая фустанелла (юбка).



Ниже колен ноги затянуты в узкие гамашы пурпурно-красные или голубые, с синими кистями и шитьем, а ноги обуты в красные башмаки с узкими концами или в сандалии.

Фустанелла – это принадлежность старинного костюма, общего для греков и албанцев. Крестьяне материковой Греции обычно носили не только фустанеллу, но и узкие сравнительно короткие штаны. Такой костюм до сих пор носят солдаты гвардейцы.



Костюм дополняет плащ из мохнатой козлиной кожи с висячими рукавами, а у богатых – яркое суконное пальто с контрастным воротником. Костюм шили из ярких тканей и богато орнаментировали.

Ныне национальный костюм встречается редко, главным образом в сельской местности. Костюм общеевропейского образца, появившийся в Греции накануне революции **1821** г., теперь почти вытеснил народную одежду.



Женский народный костюм, также как и мужской, в значительной степени заменен теперь городским европейским платьем. Традиционный костюм имеет много вариантов. Основной комплект состоит из длинной белой рубахи туникообразного покроя с длинными широкими рукавами. Вышитый подол рубахи виден из-под длинной и широкой юбки.

Поверх рубахи надевают короткую шерстяную или шелковую безрукавку яркого цвета или же куртку с длинными рукавами и глубоким вырезом на груди. В некоторых областях этот костюм сменили длинные платья с широкими рукавами.





Во всех вариантах женского костюма фартук остается его неизменной принадлежностью. Пояс - широкий, с большими серебряными или позолоченными пряжками.

Весь женский костюм, особенно праздничный, богато украшен вышивкой и золотым позументом. Из украшений носят серебряные или позолоченные пряжки на поясе и цепочки со старинными монетами на груди.



Головные уборы весьма разнообразны. Раньше надевали вышитую феску с двумя помпонами, позднее ее заменили двумя фабричными платками. Один платок повязывали под подбородком, а второй складывали сборками и обвязывали вокруг головы. Носят и один платок, сложенный треугольником и завязанный на левом виске бантом.

В Аттике платок повязывают вокруг головы, спуская из-под него на лоб несколько рядов подвесок в виде монет. У жительниц Эвбеи платок лежит свободно вокруг шеи, а его концы спускаются по спине.

На острове Корфу женщины носят высокие белые накрахмаленные шапки. Волосы в праздничные дни оставляют распущенными, в будни заплетают в косы.

Обувью женщинам служат башмаки на кожаной подошве с матерчатым - шелковым или хлопчатобумажным - верхом, часто покрытым вышивкой.



ЗАДАНИЕ

Воспользовавшись тем же источником сделайте свою презентацию про шотландский костюм. Посмотрите как используются элементы шотландского костюма в современной моде.

ЛИТЕРАТУРА И ИСТОЧНИКИ

1. Е. Н. Водовозова. Жизнь европейских народов, т. I. СПб., 1875.