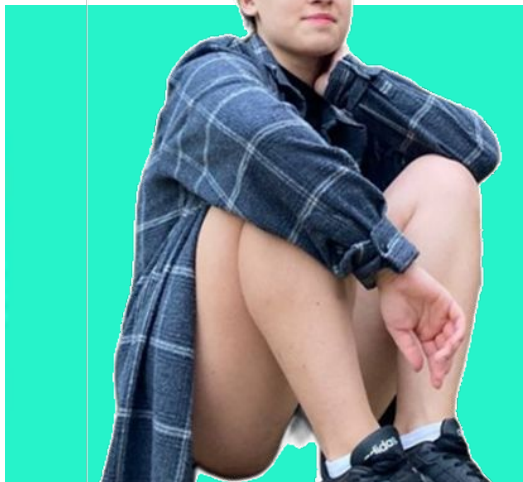


Ваши кураторы



Саша
Карташова

ОП “Филология”

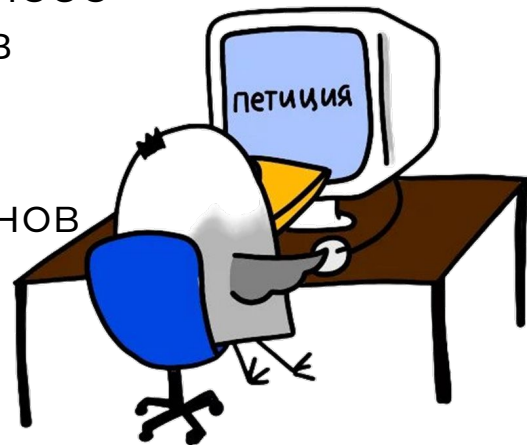


Настя
Крокошева

ОП “Филология”

К кому ещё можно обратиться?

- 1) Студенческий совет и [ЦОП](#): защита прав студентов, проблемы с преподавателем
- 2) Менеджер - Патенькова Екатерина Николаевна
epatenkova@hse.ru (также присутствует очно в каб. 308 на Б.П. с 8:30 до 17:00) : справки, расписание, связь с преподавателями
- 1) Академический руководитель - Коренькова Марианна Максимовна
mkorenkova@hse.ru : серьезные вопросы по учебе
- 1) Зам. декана по учебным вопросам - Банников Константин Валерьевич - kbannikov@hse.ru
- 1) Зам. декана по внеучебной деятельности/техническим вопросам - Хусяинов Тимур Маратович - tkhusyainov@hse.ru



Корпоративная этика

Несколько правил/советов:

- не пишите после 22, а если боитесь, что забудете про письмо ставьте отложенную отправку
- не пишите преподавателю в VK/Telegram/любое другое место, помимо почты, если только он сам не обозначил вам другие способы связи
- не спамьте письмами, если вам вдруг не ответили
- начинайте письмо с “уважаемый /ИО преподавателя/”, обойдемся без фамильярностей
- после каждого письма ставьте подпись, начинающуюся с фразы “С уважением” и содержащую ваши ФИ и полный номер группы, вручную, а ещё легче вам же будет настроить автоматическую подпись

Корпоративная этика

Пример письма, соответствующего корпоративной этике

Здравствуйте, уважаемый Иван Иванович!

Я - Василий Васильевич Пупкин, студент 22ИЯМБ-2, меня интересует вопрос формулы оценивания...или чего-то ещё...всякое может быть...

С уважением,
Василий Пупкин
22ИЯМБ-2

Экзамены по английскому языку

- 1) **Входное тестирование на определение уровня языка** (информация по его прохождению выслана на почту)
 - оценки не ставятся
 - проходит без прокторинга
 - 3 части
- 1) **Повторное тестирование** (будет проходить после 2 модуля)
 - проходит точно также как входное тестирование
 - после выполнения вы имеете возможность поменять уровень группы
- 1) **Эссе и монолог** (сдаются в 4 модуле)
 - оцениваются нижегородскими преподавателями
 - оценка идет в текущую успеваемость
- 1) **Внутренний экзамен** (сдается в летнюю сессию)
 - оценивается
 - проходит с прокторингом
 - 4 части

Независимый экзамен по ЦГ

К нему начинаете готовиться по онлайн-курсам, на которые вас предварительно запишут (в течение 2 модулей)

Конкретную дату сдачи экзамена вы выбираете сами,

но примерные сроки - конец 4 модуля

Экзамен оценивается, более того оценка за независимый экзамен идет отдельно от оценки за дисциплину, которая у вас также будет проходить.

Во время подготовки к экзамену, вы сможете решать типовые задания (как во время подготовки к ЕГЭ), а также будет возможность пройти пробник так, как если бы вы сдавали настоящий экзамен (в т.ч. подключая прокторинг)

Физкультура в Вышке

- Если у вас специальная группа здоровья, то сдаете медицинскую справку, подтверждающую это в учебный офис

К практическим занятиям вы не допускаетесь, к зачету пишете и защищаете **реферат**



Физкультура в Вышке

Если у вас подготовительная и основная группы здоровья, то

- 1) 18 и более посещений занятий, которые предоставляет непосредственно Вышка (групповые занятия, занятия в тренажерном зале)
- 2) участие в HSE Dancing Crew (доступно для всех), сборные по мини-футболу и баскетболу (только мужские)
- 3) предоставление договора/справки от фитнес-клуба или любой другой спортивной секции о том, что в течении 5 месяцев вы его посещали (ну или просто оплатили и написали в договоре)

Обязательно подпишитесь на группы с интересующими вас видами физической активности и включите уведомления!

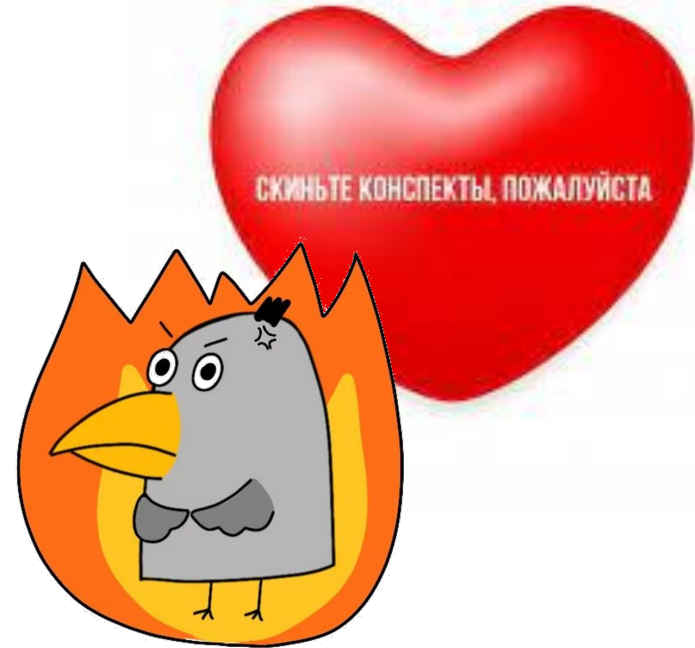
Физкультура в Вышке

- Тренажерный зал (подвальное помещение общежития, вход с улицы)
- Волейбол (спортивный зал № 137)
- Баскетбол (спортивный зал № 137)
- Групповые программы (зал аэробики № 142/спорт.зал 137)
(тут и пилатес, тут и силовые, тут и степ, тут всё, можете зайти в группу и посмотреть что было в прошлые года)



Конспекты и лайфхаки по учебе

- Вне зависимости от требований преподавателя рекомендуем вам вести конспекты, *бумажные или электронные* в зависимости от ваших предпочтений.
- Некоторые преподаватели разрешают использовать конспекты на экзамене, поэтому предпочтительнее все же их вести
- Лучше иметь бумажный вариант конспекта, так как преподаватель может попросить сдать его на проверку, но это стоит уточнить непосредственно на первом занятии
- В бумажных записях удобно использовать цветные маркеры и ручки для выделения главной информации

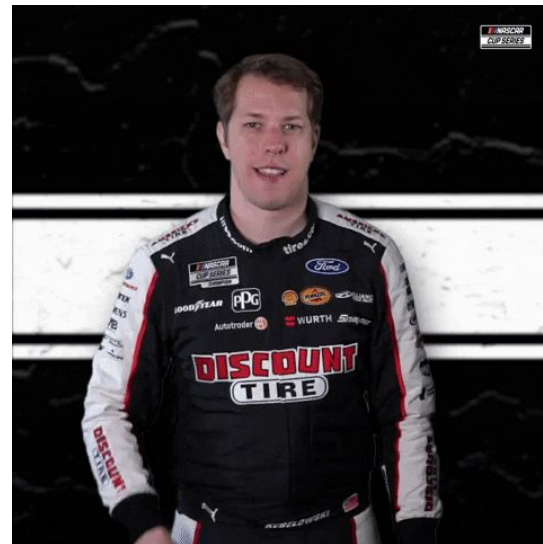


Внеучебные клубы

В Вышке есть большое количество внеучебных клубов по самым разным интересам, и каждый может найти себя что-то по душе!

*Совсем скоро пройдет презентация внеучебки **11 сентября в концертном зале “Юпитер”**, там вам подробно расскажут о деятельности каждого клуба.*

Внеучебная активность дают много плюшек: возможность завести новые и полезные знакомства, мерч Вышки и многое другое.



Формула оценки

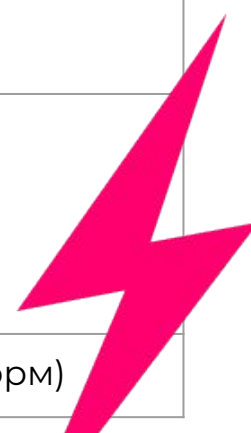
- ❖ Оценки бывают: **текущие** (д/з, эссе, проекты, выступления на семинарах и т.п.), **промежуточные, итоговые**
- ❖ Итоговая оценка по предмету складывается из двух составляющих: **накопительный балл (НАКОП)** и **балл за экзамен**
- ❖ **Дедлайн** - крайний срок выполнения задачи или работы, определённый момент времени, к которому должна быть достигнута цель или задача.
- ❖ Больше информации о системе оценивания в НИУ ВШЭ -

$$O_{ИТОГ} = O_{НАКОП} + O_{ЭКЗАМЕН}$$



https://www.hse.ru/studyspravka/ocenki_hse

Числовая 10-балльная оценка НИУ ВШЭ	Словесная пятибалльная шкала (используется на экзаменах вместе с числовой 10-балльной)	Шкала ECTS (используется в Европейском приложении к диплому)	Англоязычная словесная шкала ЕПД
10	Отлично (аналог школьной "5")	A+	Excellent
9		A	Very good
8		A-	Very good
7	Хорошо (аналог школьной "4")	B+	Good
6		B-	
5	Удовлетворительно (аналог школьной "3")	C+	Satisfactory
4		C-	
3	Неудовлетворительно (аналог школьной "2")	F	Fail
2			
1			
0	(выставляется за плагиат и аналогичные нарушения академических норм)		





Скидки и рейтинг

- ❖ Подробнее о рейтинге - <https://www.hse.ru/studyspravka/rat>
- ❖ Информация о скидках - <https://www.hse.ru/studyspravka/Skidki>

скидка устанавливается на год!

- ❖ Самые распространенные причины потери скидки:
 - наличие 2 и более оценок ниже 6 за итоговые экзамены в течение года
 - слишком низкая позиция в рейтинге до пересдач

скидку можно повысить за счет рейтинга!



Скидки и рейтинг

как соотносится размер скидки и позиция в рейтинге

70%	входите в топ 9
50%	входите в топ 16
25%	входите в топ 22



Скидки и рейтинг

Какой бывает рейтинг:

- **Текущий** - оперативный показатель вашей успеваемости (создается по результатам 2х учебных модулей, т.е. 1 семестра). Он каждый раз новый и в него включаются результаты по дисциплинам последнего полугодия
- **Кумулятивный** - накопительный показатель вашей успеваемости В кумулятивный рейтинг два раза в год добавляются новые дисциплины к списку тех, которые изучал студент с самого первого курса. Перед выпуском у студентов в кумулятивном рейтинге будут результаты по всем элементам учебного плана: дисциплинам, курсовым работам, проектам и пр.
- а также рейтинги **до и после пересдач**



Студенческий билет



Транспортная карта



Как оформить Пушкинскую карту -
www.gosuslugi.ru/help/faq/pushkin_card/100830



? ВОПРОСЫ ?

ЧТО?

