

# **Классификация природных ресурсов**

**Цель урока:** 7.5.1.1 - классифицировать природные ресурсы

- Компоненты природной среды, которые используются для удовлетворения разнообразных потребностей общества и общественного производства.

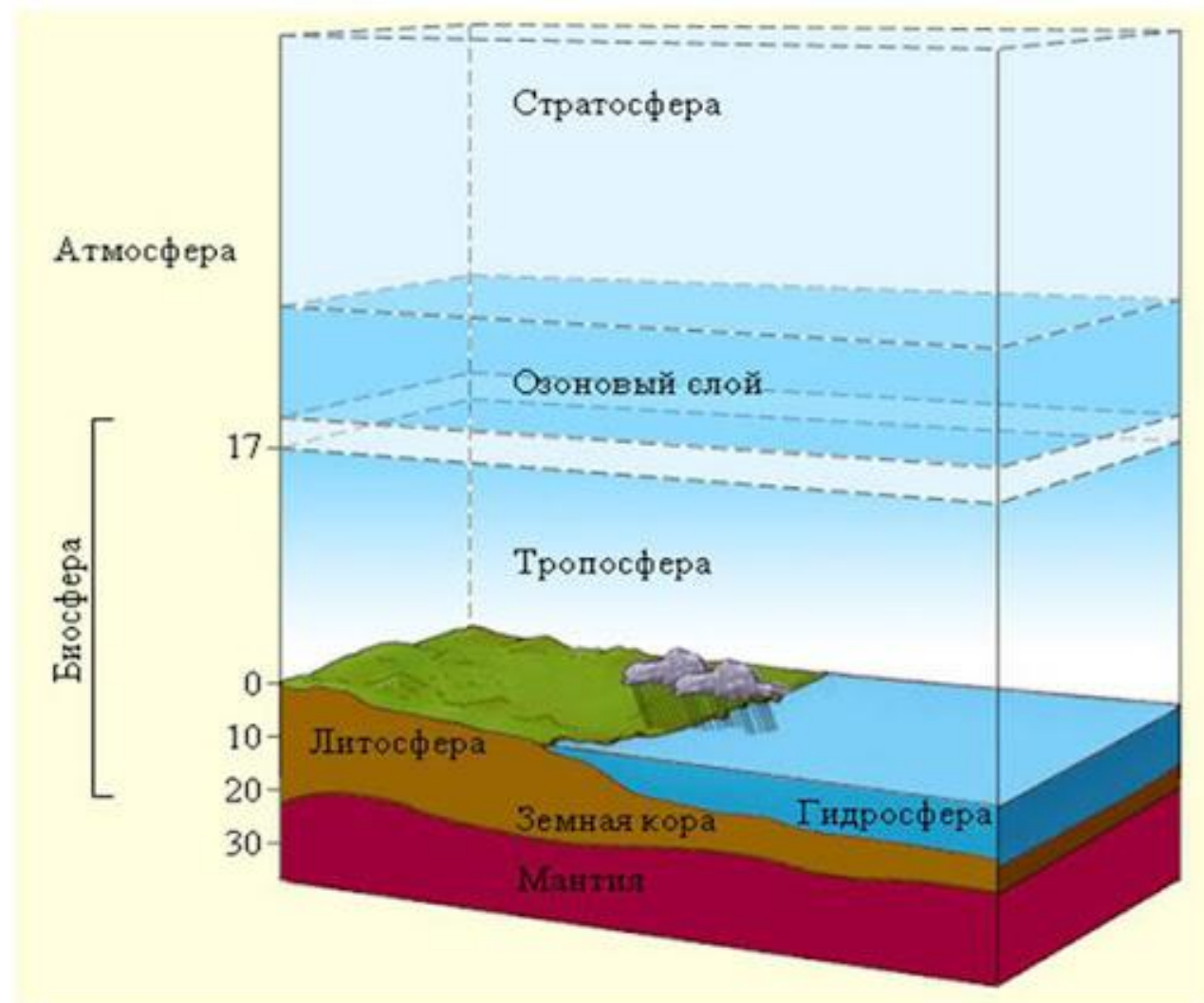


- источник энергии (минеральные ресурсы, гидроэнергия);
- сырье и материалы (минералы, древесина и т. д.);
- предметы потребления (для нужд человека – питьевая вода и т. д.);
- средства труда (земля, водные пути).





- ресурсы литосферы (минеральные, земельные, почвенные);
- ресурсы гидросферы (ледники, воды суши и МО, энергия рек);
- ресурсы атмосферы (климатические, рекреационные, энергия ветра);
- биоресурсы (животный и растительный мир).





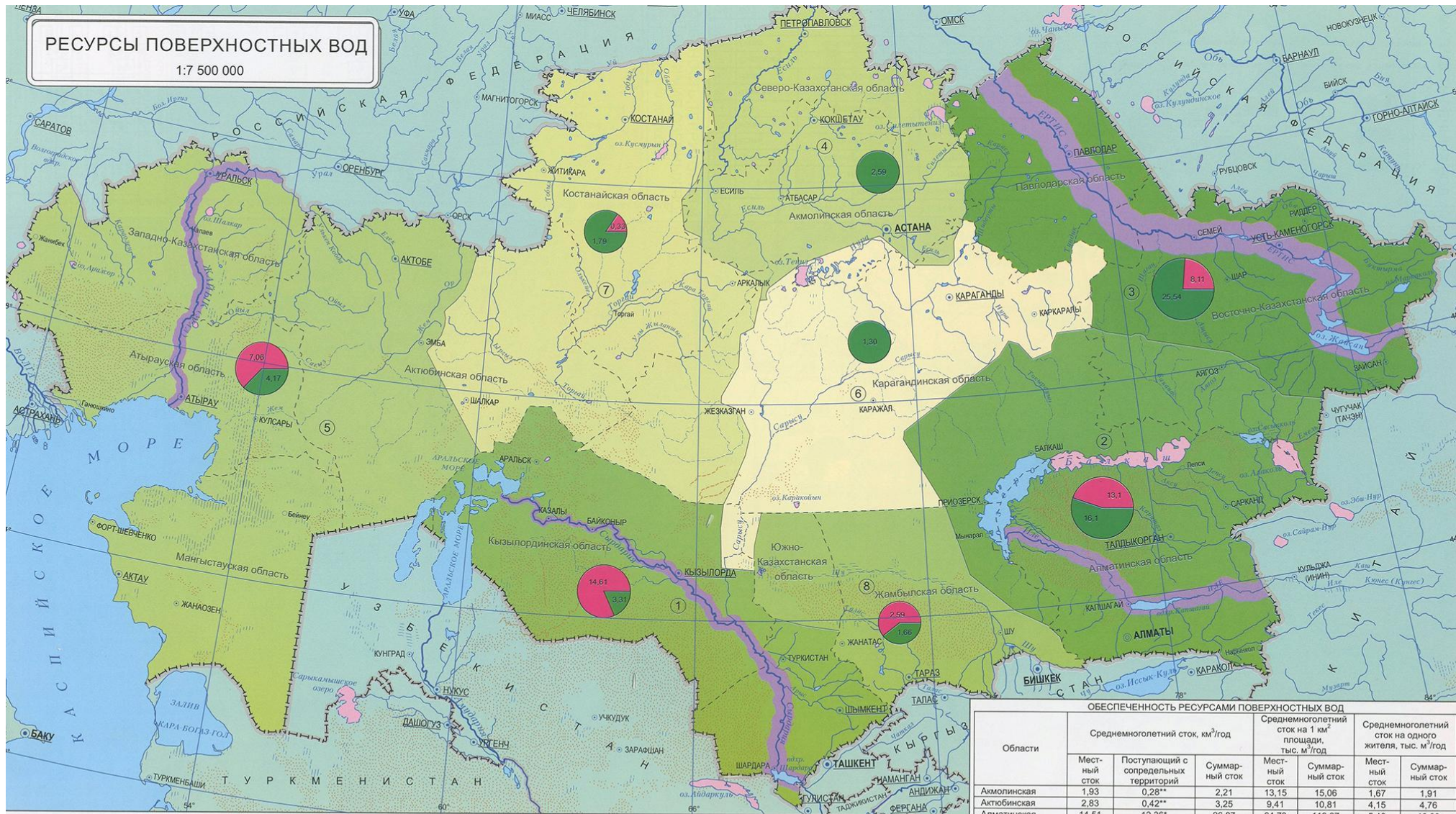


# Минеральные ресурсы Казахстана





# Водные ресурсы Казахстана

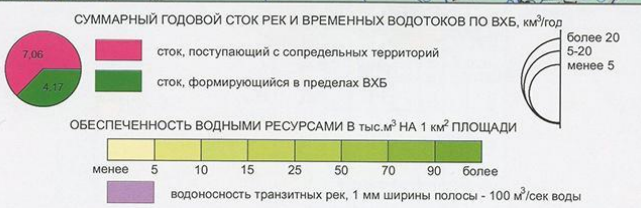


РЕСУРСЫ ПОВЕРХНОСТНЫХ ВОД

1:7 500 000

РАСПРЕДЕЛЕНИЕ ВОДНЫХ РЕСУРСОВ ПО ВОДОХОЗЯЙСТВЕННЫМ БАССЕЙНАМ

№ п/п	Водохозяйственный бассейн (ВХБ)	Площадь, тыс. км <sup>2</sup>	Среднегодовой сток		
			км <sup>3</sup>	на 1 км <sup>2</sup> площади, тыс. м <sup>3</sup> /год	на одного человека, тыс. м <sup>3</sup> /год
1	Арало-Сырдаринский	302,3	17,92	59,28	7,09
2	Балкаш-Алакольский	386,9	29,20	75,47	9,70
3	Ертысский	336,5	33,65	100,03	15,57
4	Есильский	247,5	2,59	10,46	1,38
5	Жайык-Каспийский	626,1	11,23	17,94	5,72



ОБЕСПЕЧЕННОСТЬ РЕСУРСАМИ ПОВЕРХНОСТНЫХ ВОД

Области	Среднегодовой сток, км <sup>3</sup> /год			Среднегодовой сток на 1 км <sup>2</sup> площади, тыс. м <sup>3</sup> /год		Среднегодовой сток на одного жителя, тыс. м <sup>3</sup> /год	
	Местный сток	Поступающий с сопредельных территорий	Суммарный сток	Местный сток	Суммарный сток	Местный сток	Суммарный сток
Акмолинская	1,93	0,28**	2,21	13,15	15,06	1,67	1,91
Актюбинская	2,83	0,42**	3,25	9,41	10,81	4,15	4,76
Алматинская	14,51	12,36*	26,87	64,73	119,87	5,40	10,00
Атырауская	0,06	6,52**	6,58	0,51	55,47	0,14	14,94
Восточно-Казахстанская	27,54	8,11*	35,65	97,12	125,83	17,98	23,28
Жамбылская	1,56	2,59*	4,15	10,81	28,77	1,58	4,20
Западно-Казахстанская	1,67	7,06*	8,73	11,03	57,68	2,71	14,15
Карагандинская	1,71	0,07**	1,78	4,00	4,16	1,21	1,26
Костанайская	1,49	0,05**	1,54	7,60	7,86	1,46	1,51
Кызылординская	0,11	8,12**	8,23	0,49	36,49	0,18	13,60
Мангыстауская	0	0	0	0	0	0	0
Павлодарская	0,05	29,07**	29,12	0,40	233,41	0,06	36,08
Северо-Казахстанская	0,76	0,26**	1,02	7,76	10,41	1,05	1,40



## **Задание 1.**

**Ответьте на следующие вопросы:**

- 1. По каким признакам можно сгруппировать природные ресурсы?**
- 2. Какие потребности людей и государства удовлетворяются за счет природных ресурсов?**
- 3. К какому виду природных ресурсов относятся лекарственные растения?**
- 4. Какими полезными ископаемыми богата Костанайская область?**



## Задание 2.

Рассмотрите схему и определите каких слов здесь не хватает

