



Муниципальное автономное учреждение
дополнительного образования
«Детская художественная школа им. Р.С. Мэрдугеева»
г. Улан-Удэ



**РАФАЭЛЬ
САНТИ**

**Итальянский
художник,
архитектор.**

В Риме Рафаэль достиг совершенства как портретист и приобрёл возможность реализовать своё дарование архитектора: с 1514 г. он руководил строительством собора Святого Петра.

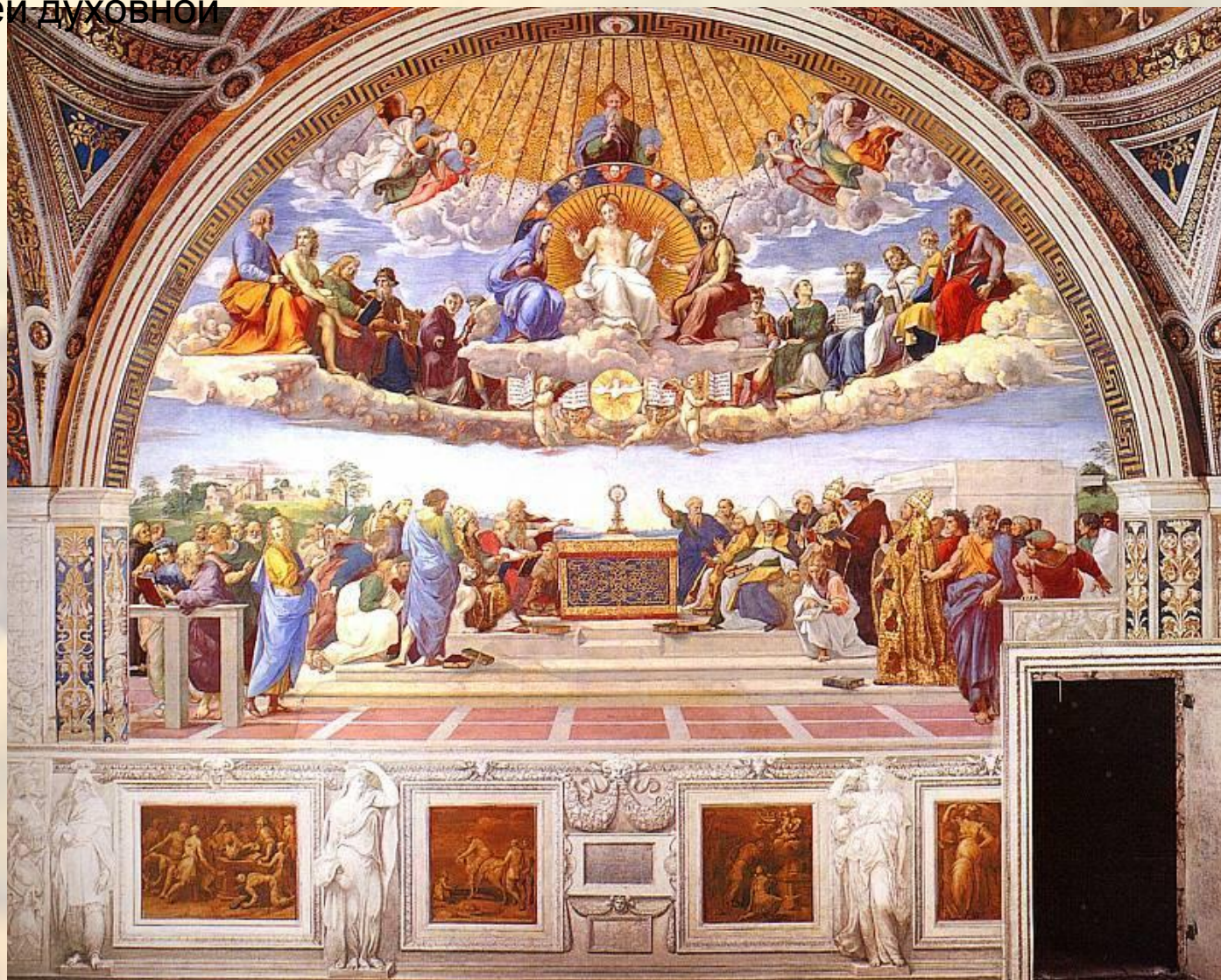
Выполнила: Крюкова Н.П.

Вслед за Леонардо Рафаэль начинает много работать с натуры, изучает анатомию, механику движений, сложные позы и ракурсы, ищет компактные, ритмически сбалансированные композиционные формулы. Его назначили комиссаром по древностям, что подразумевало изучение и охрану античных памятников и контроль за раскопками.



***Интерьер станцы делла
Сеньятура***

Тема росписей — духовная деятельность человека: богословие, философию, поэзию и юриспруденцию. В сопоставлении и интерпретации этих сюжетов проявилось стремление папства продемонстрировать единство различных областей духовной деятельности человека. Это было особенно важно в тот момент, когда расцвет жизнеутверждающей светской культуры привел к оттеснению на второй план богословия и к значительному падению авторитета церкви.



Над всей массой фигур в нижней части фрески, подобно небесному видению, возникает олицетворение троицы: Бог-Отец, ниже его в ореоле золотых лучей — Христос с Богородицею и Иоанном Крестителем, еще ниже, как бы отмечая геометрический центр фрески, — голубь в сфере, символ Святого Духа. По сторонам от них на парящих облаках восседают 12 фигур, среди которых выделяются четыре евангелиста с книгами в руках, апостолы Петр и Павел. И все это огромное число фигур при столь сложном композиционном замысле распределено с таким искусством, что фреска оставляет впечатление изумительной ясности и красоты. Облик персонажей фрески так величественен, их позы и жесты так вдохновенны, что Диспута предстает перед нами не столько как спор об гостии, сколько как величественный



***Святой Петр, Праотец
Адам, Евангелист Иоанн, Царь
Давид, Святой Лаврентий, Пророк
Иеремия
уда Маккавей, Святой
Стефан, Моисей, Евангелист(?), Прао
тец Авраам, Апостол Павел***









**На
земле
Амбросий
Медиоланский,
Блаженный
Августин.
Фома Аквинский,
папа Иннокентий
III.**



**Архитектор Браман
те**

**Данте Алигье
ри**

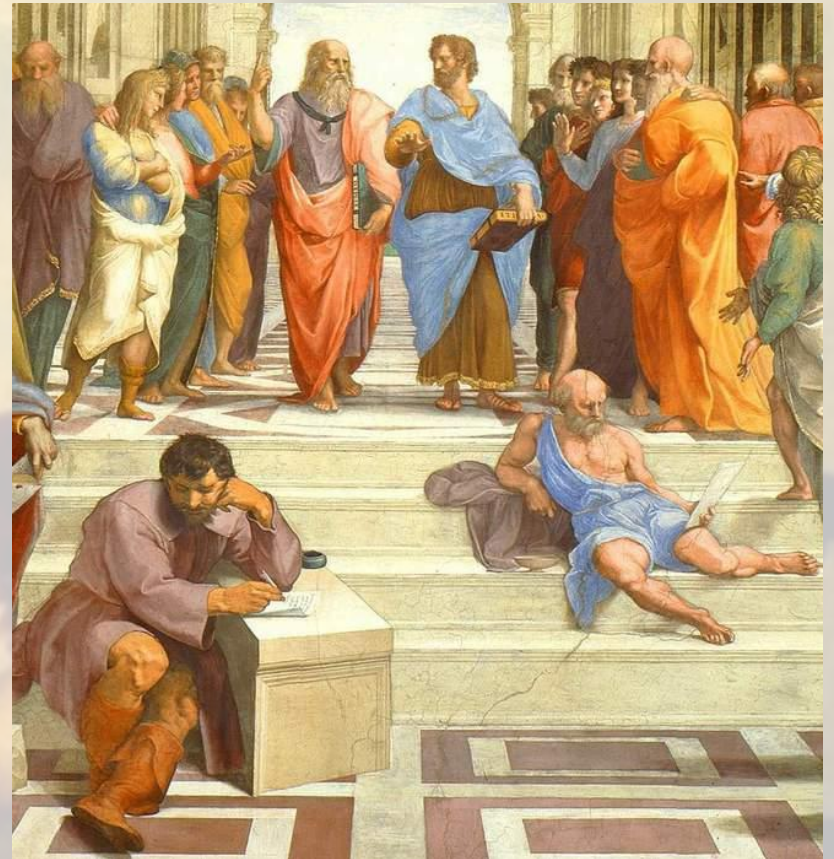
«Афинская школа»



Фреска прославляет мощь разума, объемлющего весь мир. Представители разных учений, только формально объединенные единым архитектурным пространством. Нет сомнения, что Рафаэль был знаком с сочинениями великих философов и понимал суть философского метода познания, предполагающего проявление личных устремлений и принципов жизни мыслителя.

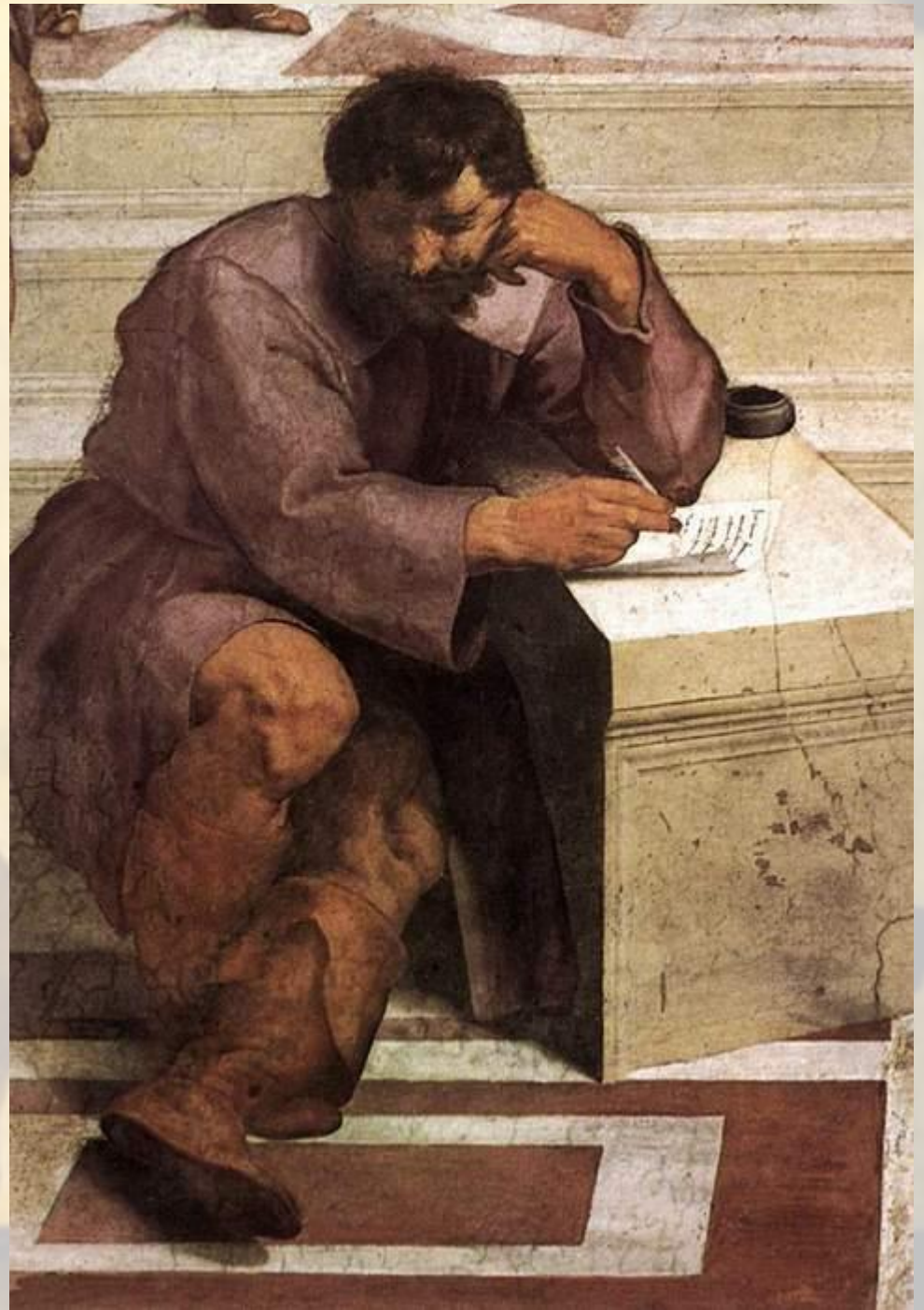
Здесь находятся не только афиняне (философы Парменид и его ученик Зенон не были гражданами Афин) и даже не только современники, но также мыслители, жившие в другое время и в других странах (персидский философ-мистик Зороастр, живший за несколько веков до Платона, или мусульманский переводчик и комментатор Аристотеля Аверроэс, живший на много веков позже). Таким образом «Афинская школа» представляет идеальное сообщество мыслителей классической эпохи, сообщество учителей и учеников. Однако изображая этих выдающихся людей прошлого, Рафаэль придает им черты своих выдающихся современников.

В центре, среди персонажей, группирующихся у мощных арочных устоев, в нишах которых помещены статуи Аполлона и Минервы, изображены **Платон** и **Аристотель**. Они оказались духовным средоточием этого собрания не только благодаря своему центральному положению в композиции, но и значительностью образов. В их осанке, в походке разлито поистине царственное величие, так же как на лицах их мы ощущаем печать великой мысли. Это наиболее идеальные образы фрески; недаром прототипом Платона явился Леонардо да Винчи.





**Рафаэль и друг
Содома**





Парна с

На фреске древнегреческие поэты **Сапфо** (портрет римской куртизанки?) и **Алкей** (отвернулся от зрителей) как бы начинают ту «дугу», по которой движется взгляд. Рафаэль не случайно поставил эти две фигуры близко друг к другу. Они современники, их судьбы во многом схожи: и он, и она происходили из знатных родов, жили в Митилене на острове Лесбос, испытали тяготы изгнания, прославились поэзией, воспевающей любовь. Алкея внимательно слушают Коринна, Петрарка и Анакреонт.







Во время пребывания Рафаэля во Флоренции, наиболее «рафаэлевская» сфера творчества художника переживает самые глубокие сдвиги. Мадонны Рафаэля взрослеют, становятся содержательнее, наполняются совершенно новыми силами по-человечески сложной духовной жизни, которая была вовсе неизвестна его ранним перуджинским мадоннам.



"Мадонна дель Грандука"
(1504)



"Мадона Бальдаччино", или "Мадонна под балдахином" (1507-1508)



GALLERIX

Lomovosga







Мадонна с Младенцем и маленьким Иоанном Крестителем





Картина Рафаэля Санти «Сикстинская мадонна» первоначально создавалась великим живописцем как алтарный образ для церкви Сан Систо (св. Сикста) в Пьяченце.

На картине художником изображены дева Мария с младенцем Христом, папа Сикст II и святая Варвара. Картина «Сикстинская мадонна» принадлежит к числу наиболее прославленных произведений мирового искусства.



**Рафаэль-
портретист**



**Портрет дамы с единорогом
(ок. 1505-1506)**



**Иоанна Арагонская
1518**



Дама в покрывале

**«Донна Велата»
1516**



**Портрет Бальдассаре Кастильоне
1514 - 1515**




Портрет
кардинала





Портрет папы
Юлия II

The background of the entire page is a soft, painterly image of two cherubs. They are depicted from the chest up, with large, dark, feathered wings. The cherub on the left is looking towards the right, while the one on the right is looking towards the left. They appear to be resting on a dark surface. The overall tone is warm and ethereal.

<https://www.liveinternet.ru/users/stewardess0202/post325595198/>

<https://utahch.blogspot.com/2012/01/raffaello-santi.html>

<http://www.rafaelsanti.ru/>

<http://39rim.ru/rafael-santi-v-rime-po-sledam-velikogo-mastera.html>