

# ПРАВИЛА ПОДГОТОВКИ К РИСОВАНИЮ

Рисунок и живопись

Выполнила: Диль А.А.

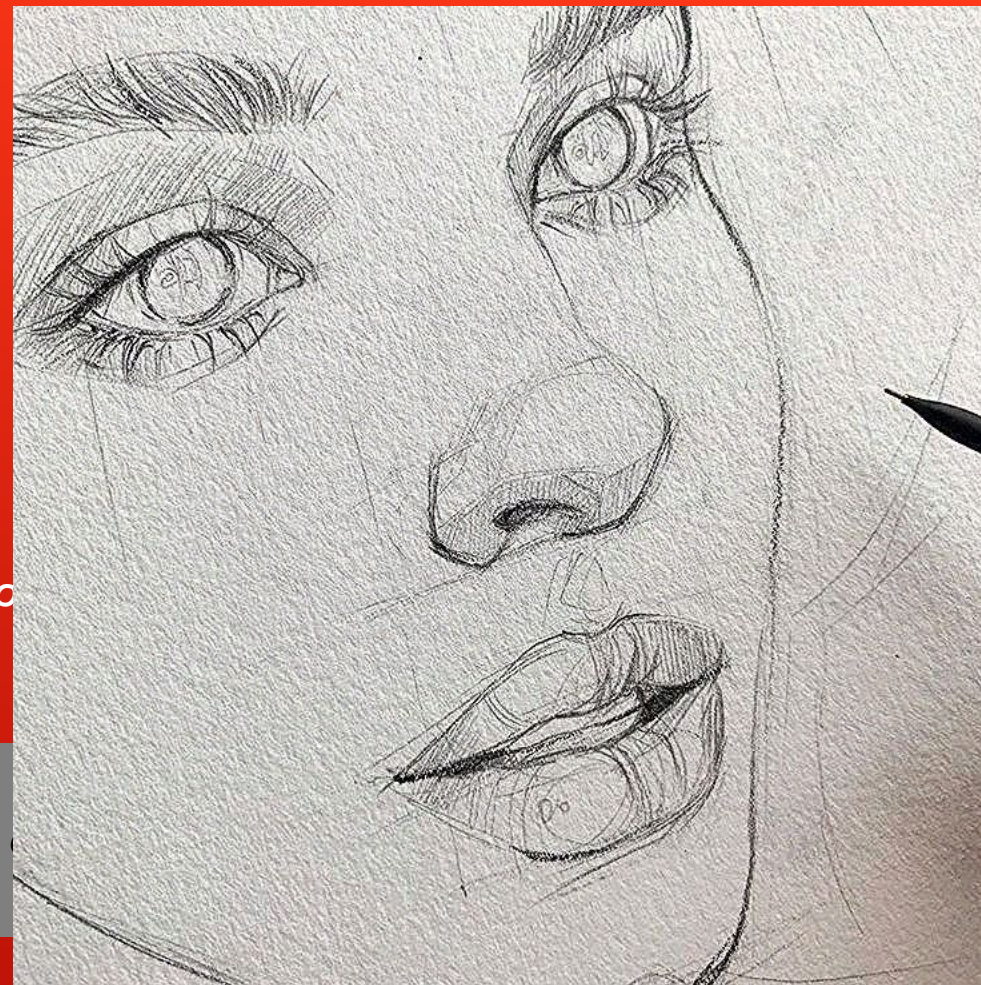
Группа: ГР-20-9-1

Проверила : Белоногова И.А.

Рисование — это навык, который развивается по мере практики. Вы не одиноки, когда думаете, что вы ужасны в рисовании! Все великие художники начинали с рисования фигур в виде палок, подобных этой:

Причина, по которой они пошли дальше от этих так называемых «фигур-палок» к чему-то гораздо большему, заключается в том, что у них было ненасытное желание рисовать всё лучше и лучше с каждым новым прикосновением карандаша к бумаге. Это желание отделило их от остальных, и это единственная причина, по которой они стали успешны.

- ✓ Реальная задача — регулярно практиковаться с намерением учиться, поэтому не имеет значения, чего вы начнете ваш путь в рисовании.



## Расположение материалов

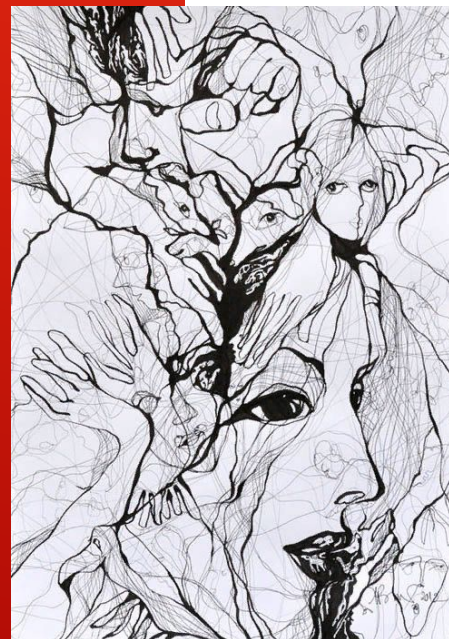
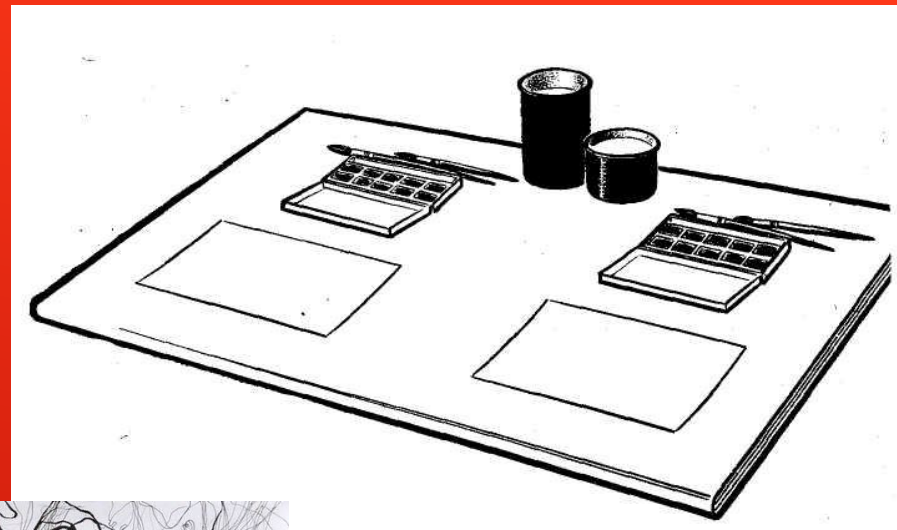
1). Расположение элементов изображения на листе основано на законах зрительского восприятия.

Исследователи изобразительного искусства и теоретики вывели ряд принципов, правил, приёмов и законов для создания изображений в двухмерной плоскости, таких, которые помогают зрителю адекватно воспринимать изображённое.

2). Компоновка и композиция - абсолютно разные вещи. Если композиция отвечает за передачу авторской идеи, за художественный образ (что хотел сказать художник конкретно, каково его мнение по поводу изображаемого), то компоновка ответственна за тактичное расположение в рамках формата листа увиденного в натуре. Проще говоря, композиция - это сочинение, творчество, а компоновка - пересказ, ремесло.

3). Основные ошибки при компоновке рисунка.

- Изображение (основной предмет) расположен точно посередине листа (в геометрическом центре, на пересечении диагоналей). Такое положение предмета излишне статично, взгляд зрителя падает только на этот самый предмет и не скользит по вторичным и дополняющим элементам.



4). Размер изображения в формате листа должен быть ни слишком большим, ни слишком мелким.

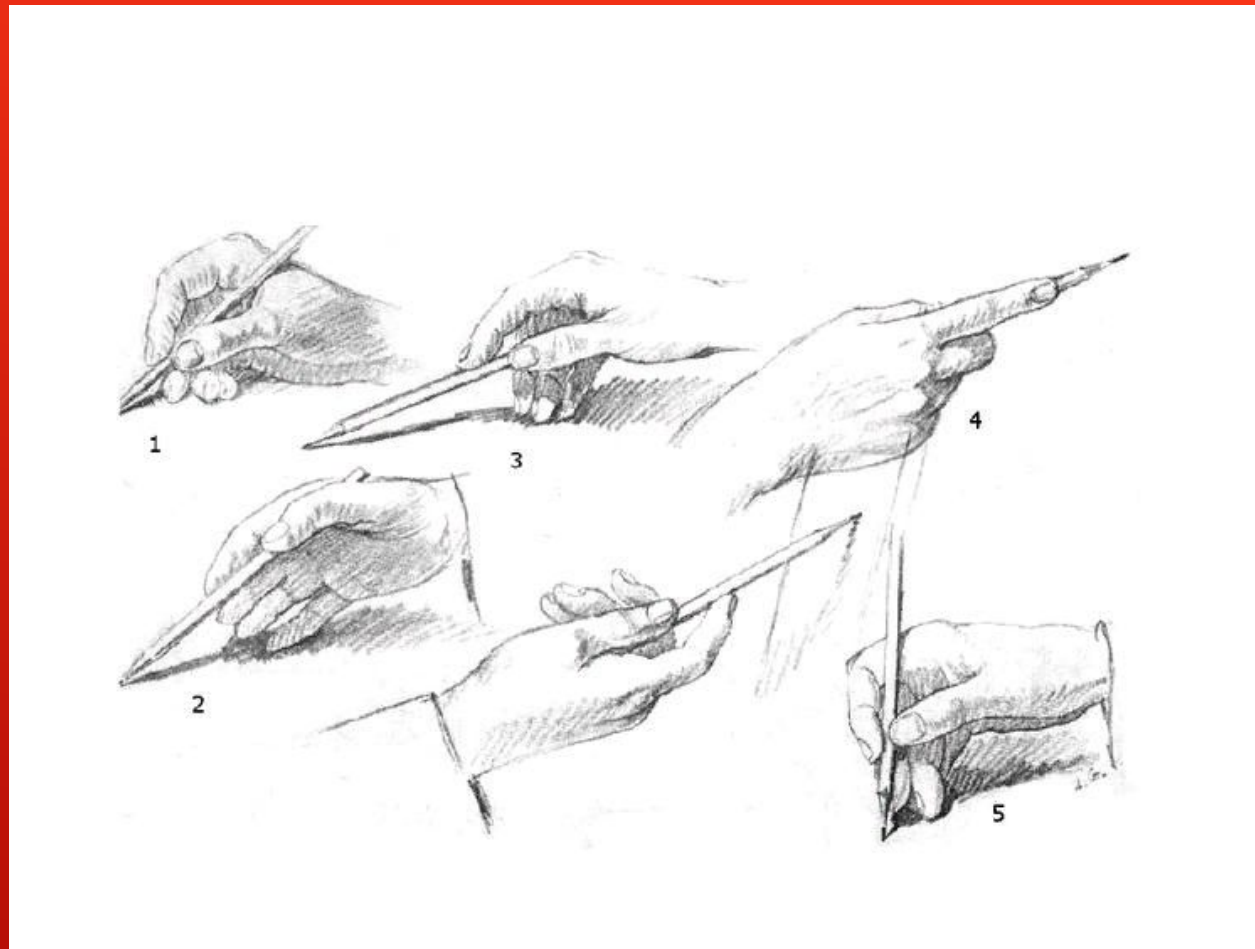
Для каждого формата эта соразмерность своя, поэтому чёткого правила, сколько см в длину и ширину должно быть нарисовано изображение и сколько пустых полей оставлено вокруг, не существует. Напомню так же, что формат листа не обязательно может быть стандартным (А4, А2 и т.д.), в квадрат или вытянутый прямоугольник предметы и объекты komponуются по тем же принципам.

ещё напомню, что изображать предметы на листе больше их натуральной величины не рекомендуется (в академическом учебном рисунке это считается серьёзной ошибкой).



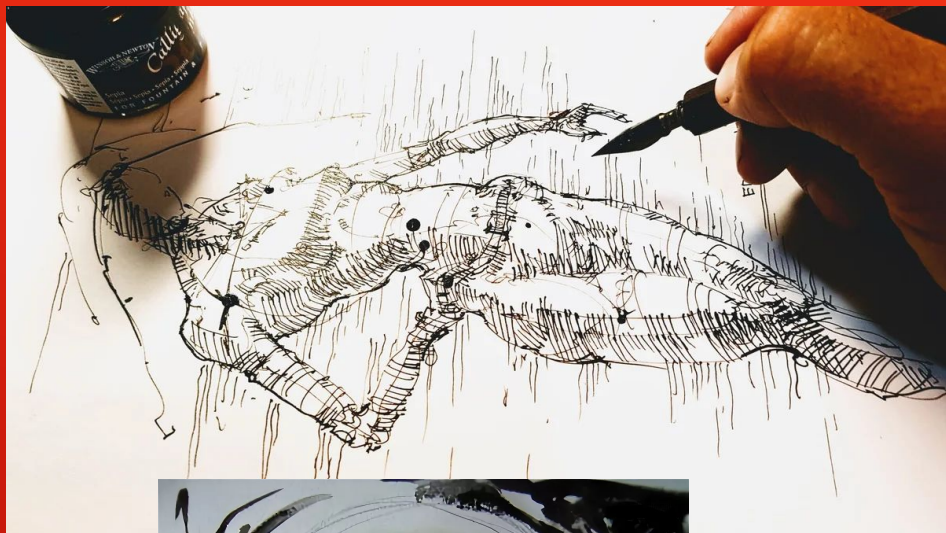
# Постановка кисти

1. Кисть нужно держать между тремя пальцами (большим и средним, не сжимая сильно)
2. При рисовании различных линий кисть надо вести по ворсу, поэтому рука с кистью движется, впереди линии
3. При рисовании широких линий нужно опираться на весь ворс кисти, кисточку держать наклонно к бумаге
4. Чтобы нарисовать тонкую линию, кисть нужно держать палочкой вверх и касаться бумаги кончиком кисти
5. Каждую линию при закрашивании и при рисовании нужно обводить только один раз
6. Вести линию сразу, не останавливаясь



Тушь - это гибкий материал, дающий художнику большие возможности. Превосходно сочетается с любыми красками, карандашами, постобработкой в редакторах и т.д. Даже если, на первый взгляд, кажется, что с тушью работать скучно, то после некоторого количества практики вы можете изменить свое мнение и полюбить ее. Это хобби очень увлекательное, так же как и вязание, научиться вязать может любой желающий, в этой статье вы можете почитать об этом





## Состав туши

Тушь известна человечеству с древних времён. Это краситель, который делают из сажи. Для того, чтобы суспензия мелких частиц сажи не расслаивалась в воде, в состав добавляют шеллак или желатин.

## Виды туши

Тушь выпускают в жидком и твердом виде. Если жидкая недостаточно концентрированная, её можно открыть на несколько дней, чтобы лишняя влага испарилась. Твердую тушь нужно растереть и разбавить водой непосредственно перед использованием, иначе она скиснет.

Помимо обычной бывает цветная и влагостойкая тушь, но они распространены меньше.

**Инструменты для рисования тушью**  
Тушью можно рисовать любым инструментом.  
Это могут быть:

- кисти;
- перья;
- рапидограф;
- лайнеры;
- изограф;
- waterbrush;
- палочки из дерева;
- ватные палочки.





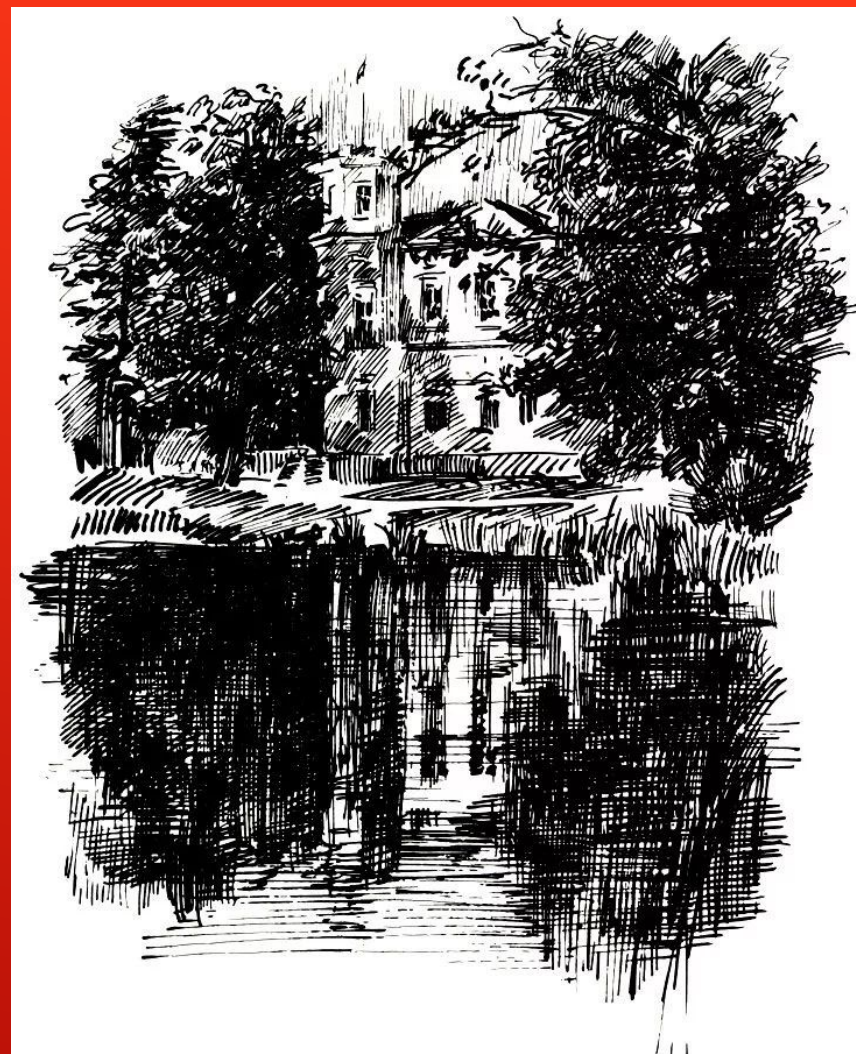
# Что необходимо при работе с тушью:

1. Краски акриловые (конечно же в моей палитре имеются и другие цвета).
2. Graphigum (наносится на определенные места рисунка перед началом работы с тушью; затем Graphigum удаляется с рисунка после нанесения туши; места ранее обработанные Graphigum остаются белыми - тушь не впитывается).
3. Тушь белая.
4. Тушь черная.
5. Белый акрил.
6. Скрепки «Жабки»
7. Плакатные перья различной толщины.
8. Разные палочки (очень мощный, но редко используемый инструмент).
9. Кисточки (разного размера и качества).
10. Автоматический карандаш 0.5 + графиты.
11. Различные ластики (мягкие - стирают чисто и мягко, не оставляют пятен и шероховатостей; твердые - стирают жестко, меняют фактуру бумаги).
12. Ватные тампоны, бумажные салфетки и т.д.
13. Емкость для воды и туши.
14. «Буковки - печати» (прихватизировал со школы; иногда очень нужная вещь).
15. Простые карандаши.
16. Ножик (не пользуюсь точилками).



# Основа для рисования

Чаще всего используется бумажная основа для работы с тушью. Бумага должна быть высокого качества, средней фактуры, достаточно плотной (как ватман). Тонкая бумага годится только для эскизов, она менее качественная. Перо такую бумагу царапает, а затем и само забивается волокнами, что препятствует свободному поступлению туши. Тонкая бумага также имеет неприятную особенность - быстро «впитывает» воду, а также очень деформируется, особенно, когда применяется техника «мокрой» акварели. Для рисования тушью в технике «мокрой» акварели прекрасно подойдет акварельная плотная бумага.



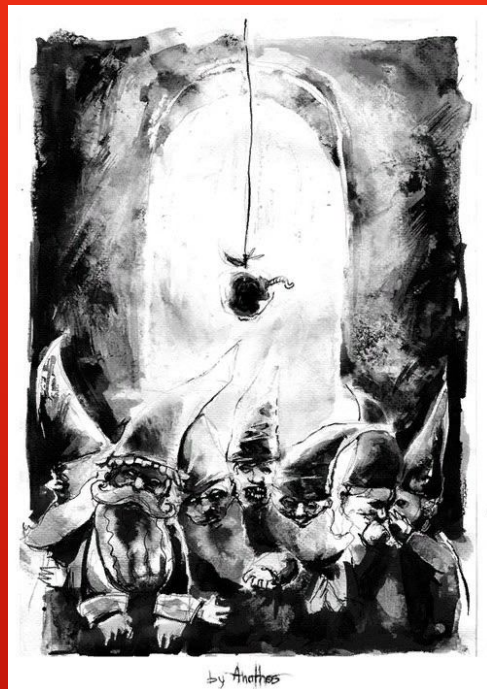
## Техника рисования

а) Рисование пером

б) Рисование кистью.

в) Рисование палочками.

г) Рисование сухой кистью.



Спасибо за внимание)))

