

Волшебные точки Брайля

# Волшебные точки Брайля

**4** января – всемирный день азбуки Брайля

19 декабря 2018 года  
Генеральная Ассамблея  
Организации Объединенных  
Наций, согласно резолюции ООН  
A/C.3/73/L.5/Rev.1 от 1 ноября  
2018 года, провозгласила 4  
января Всемирным днем азбуки  
Брайля.

"Генеральная Ассамблея  
постановляет ежегодно отмечать 4  
января Всемирный день азбуки  
Брайля, начиная с 2019 года в  
целях повышения  
осведомленности о значении  
азбуки Брайля как одного из  
средств общения для полной  
реализации прав человека слепых  
и слабовидящих людей", -  
говорится в документе.





Городок, где появился на свет Людовик, или попросту Луи, находился в сорока пяти километрах от Парижа. Для Симона-Рене и Моники сын был долгожданным, в семье росли 3 дочери. Сёстры наперебой нянчились с малышом и прочитали ему все сказки Шарля Перро. Запомнив их практически наизусть, он любил их пересказывать.

Его отец был шорником, изготавливавшим на всю округу сёдла, хомуты, уздечки, шлеи, стремяна и вожжи. В 3 года Луи тайком пробрался в мастерскую и начал делать дырки в скользкой коже. Острое шило вырвалось из слабенькой ручонки и вонзилось в глаз. На крик окровавленного ребёнка прибежали родственники. Увы, трагедия уже свершилась. В пять лет воспаление спровоцировало полную слепоту.

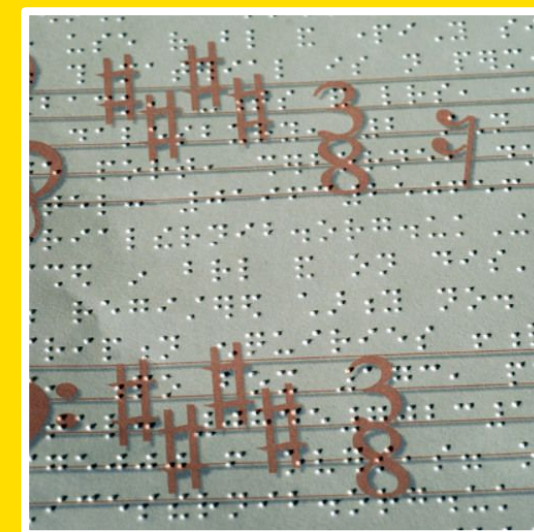
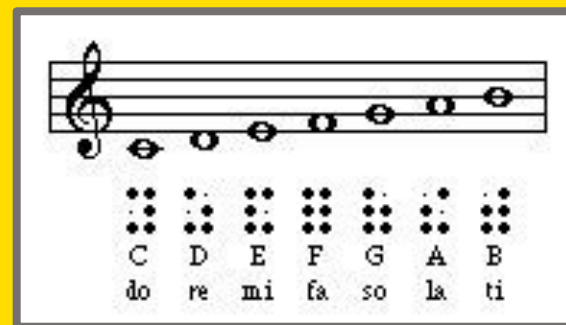




«В этом доме 4 января 1809 года родился Луи Брайль, изобретатель системы письма Брайля для слепых.

Откройте двери к знаниям для всех, кто не видит»

С раннего детства Луи обожал музыку. У деревенского мастера ему купили скрипку, позже он освоил молоточковое пианино. Профессора из Парижской консерватории взяли бесплатно обучать Луи исполнительскому мастерству, что позволило выпускнику занять органиста в Соборе Пресвятой Богородицы, а иногда и гастролировать. Брайль чувствовал себя уверенно в сонатно-хоральной среде и впоследствии разработал тактильную нотопись.

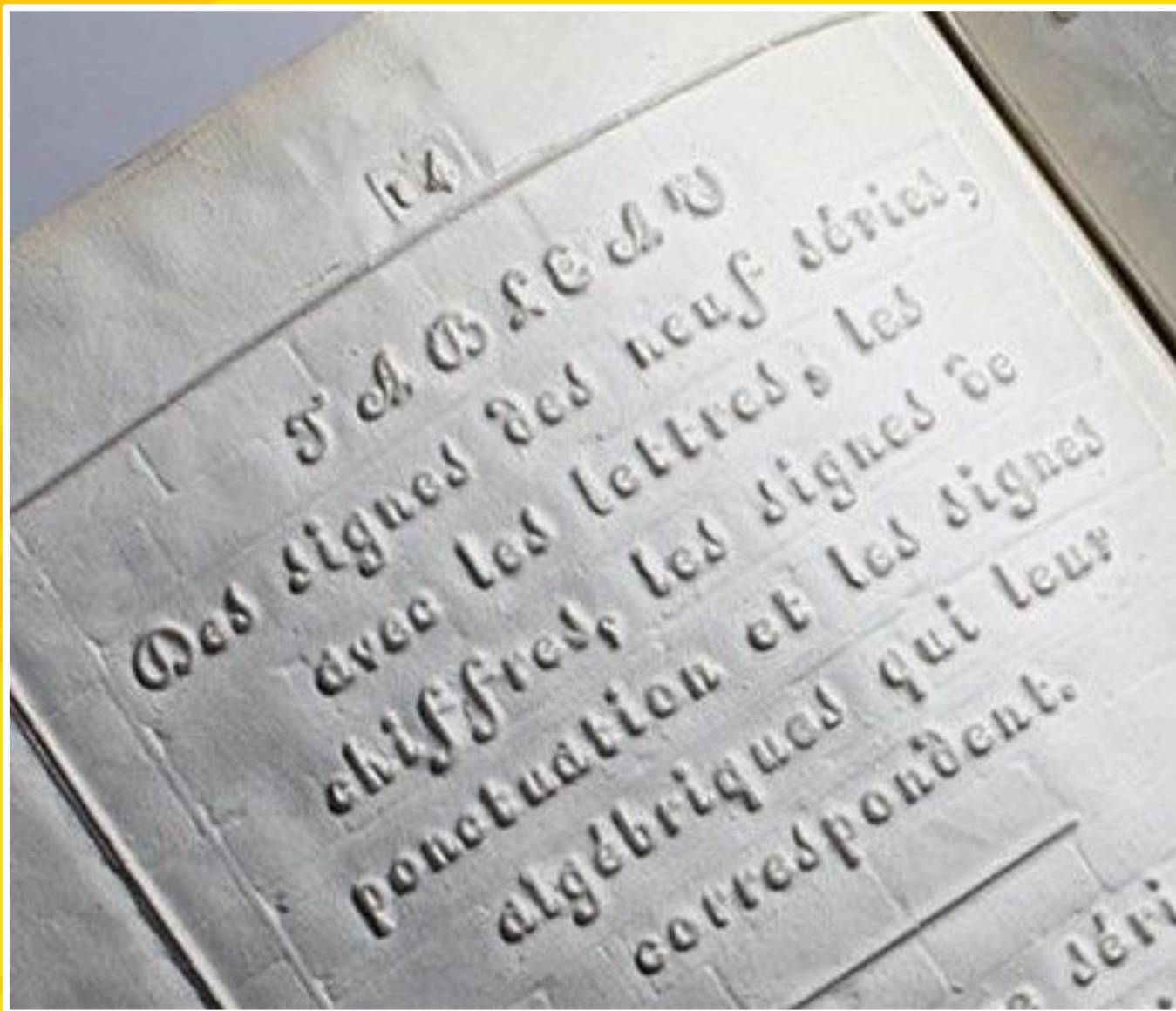






**Королевский Национальный  
институт  
для слепой молодежи в Париже**

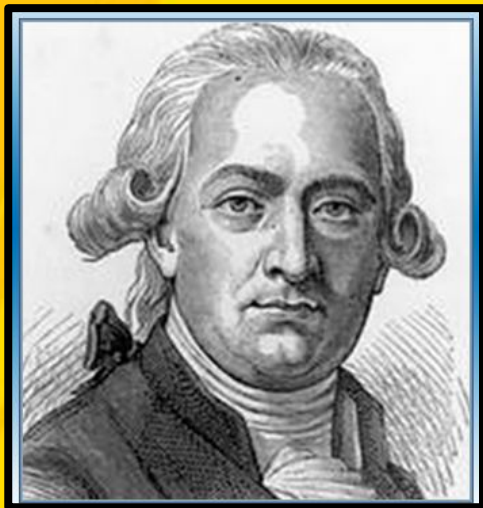
В феврале 1819 года Луи в сопровождении отца прибыл в Парижский Государственный институт для слепых детей, стоявший прямо у реки. Увы, первые впечатления были совсем не радостными. Маленький провинциал вырос под ласковым солнцем и на свободе, поэтому в неприветливой столице всё казалось грязным и тесным. Лишь по четвергам для примерных учеников устраивали прогулки по городу. Чтобы ребята потерялись по дороге, наставник брал в руки конец длинной верёвки, а «вдвойне тёмные» мальчики крепко держались за неё, идя следом. Таким образом причудливая вереница змеялась по улицам.



Луи выучился читать по «Краткой французской грамматике», изданной в типографии «Королевского института для слепых детей», который в 1784 году на свои средства открыл Валентин Гаюи: упрощённые буквы рельефно-линейного унциала печатали более выпуклыми. Одни оттиски узнавались легко, другие — с трудом, кончики пальцев с непривычки быстро уставали, но главное — можно было читать, а при необходимости даже писать тупым пером увлажнённой бумаге, вставленной в разграничительный прибор.

В библиотеке института было всего 14 больших книг с выпуклыми буквами.





Валентин Гаюи,  
автор  
рельефно-  
линейного  
шрифта

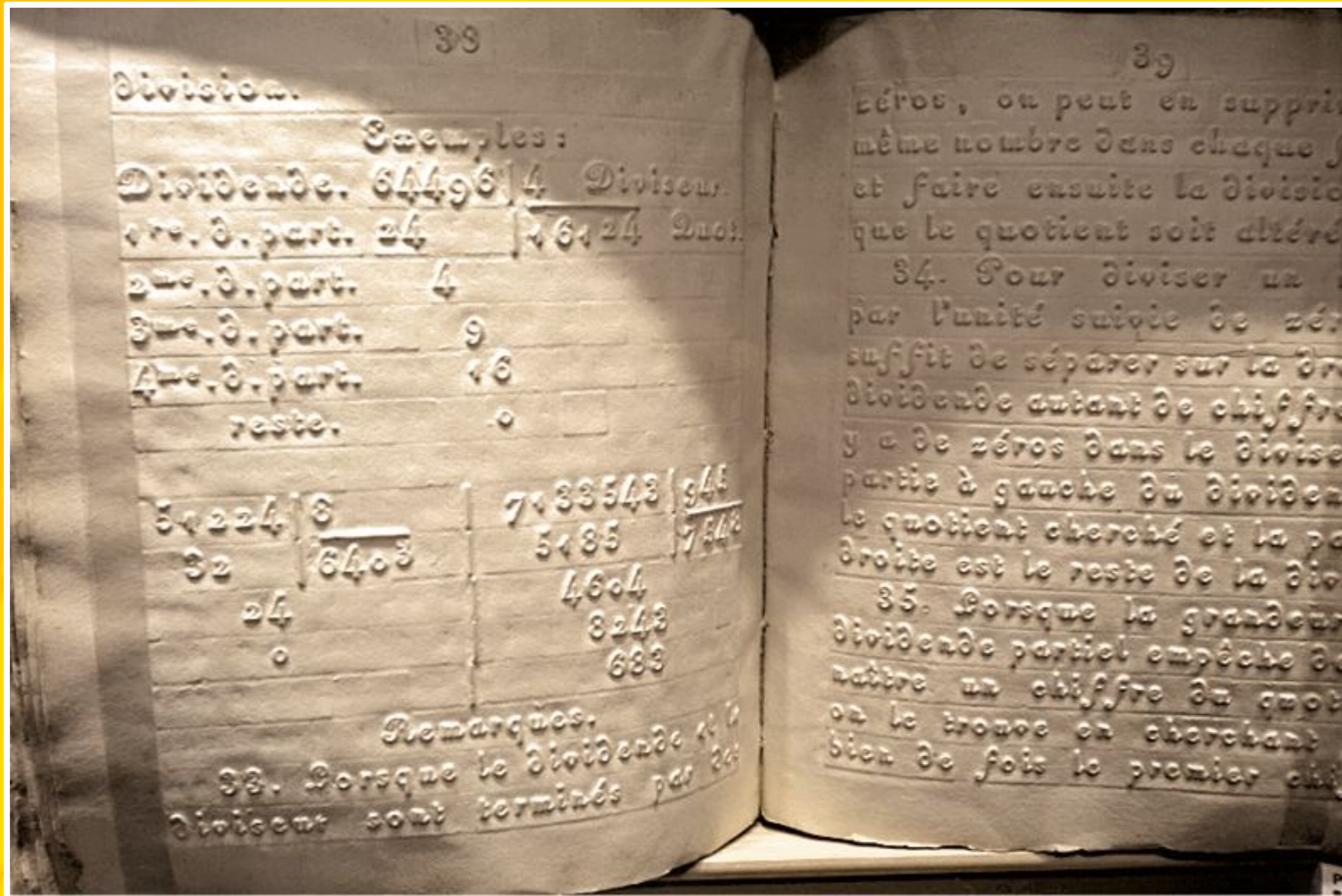


Рельефно-линейный шрифт  
«унциал»



Памятник Валентину Гаюи  
и его первому слепому ученику Франсуа де  
Лезюер  
Париж, Франция



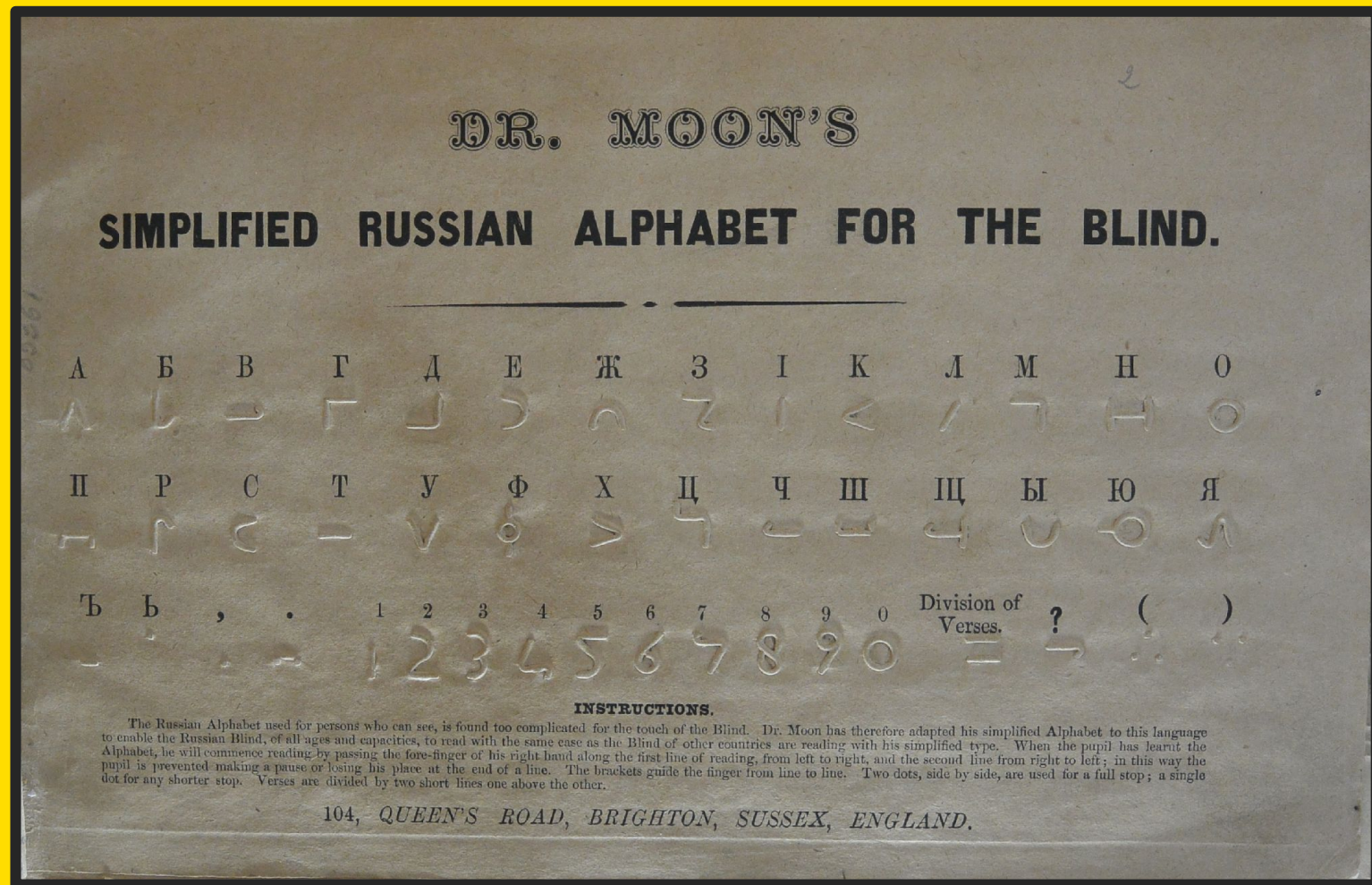


**«Малый справочник арифметики».**  
**Париж, 1838 г.**

Отпечатан самим Луи Брайлем по методу Валентина Гаюи. Такие книги были очень сложными в производстве, громоздкими и, главное, неудобочитаемыми.



Книга на русском языке,  
отпечатанная выпуклым  
шрифтом



«Нагорная проповедь», 1849 г.  
Оттиснута выпуклым шрифтом в типографии  
Д-ра Муна



В 1821 году Парижский институт посетил бывший солдат Шарль Барбье, автор тактильной «ночной азбуки». Прикасаясь к символам читать зашифрованный текст можно было прямо в полевых условиях и в темноте. Система была основана на использовании 12 выпуклых точек, объединенных в ячейки или группы и представляла собой фонетическое письмо, при которой не соблюдались правила орфографии и пунктуации, нельзя было записывать цифры и ноты. Целиком замысловатая комбинация не помещалась под подушечкой пальца, поэтому приходилось двигать ею сверху вниз, что было крайне неудобно.

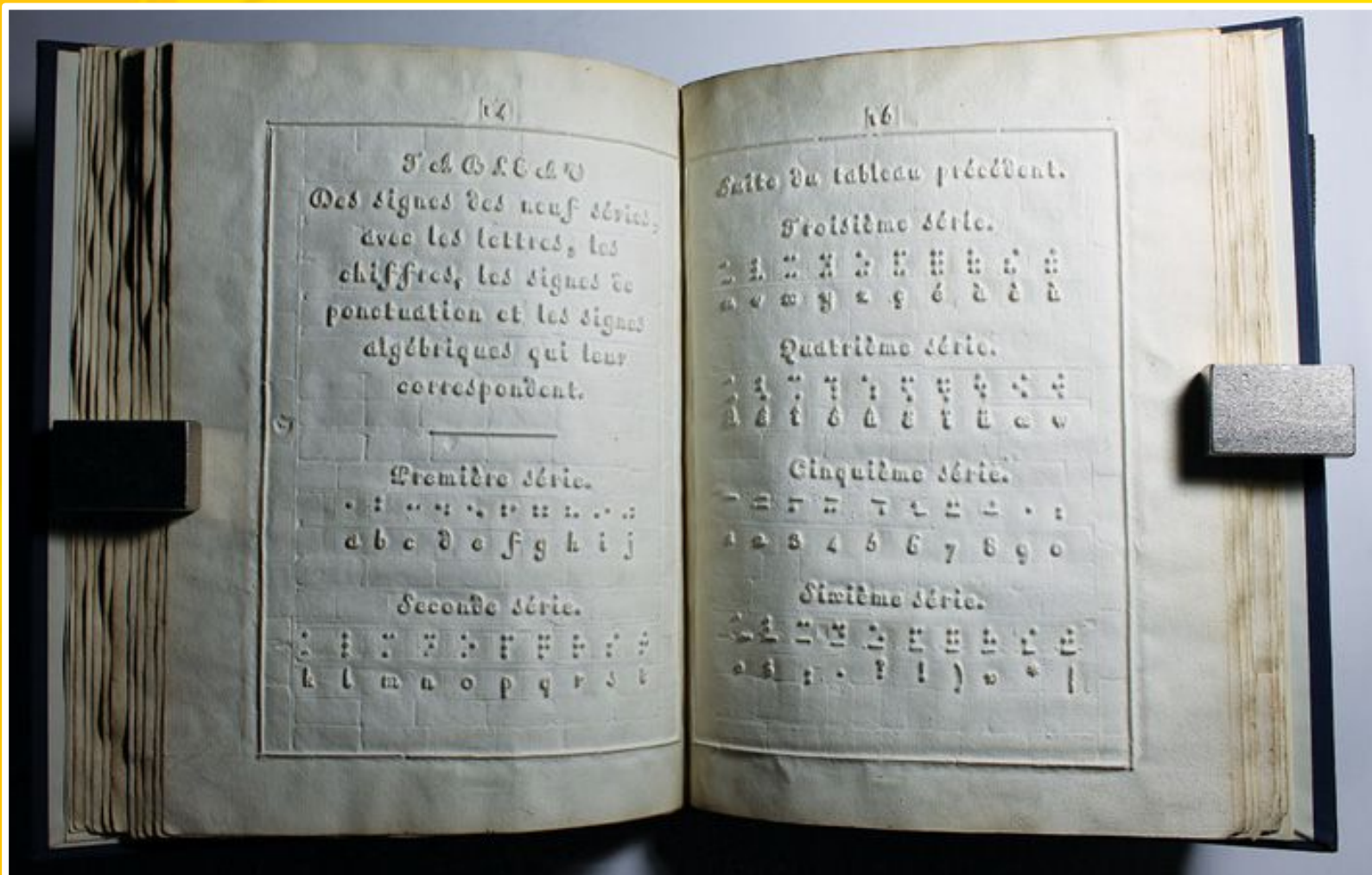
При личном знакомстве с автором тактильной «ночной азбуки» Шарлем Барбье двенадцатилетний Луи Брайль предложил ряд усовершенствований, но амбициозный автор согласился лишь на минимальные поправки. Подростку не удалось убедить заслуженного ветерана внести коренные



Николя-Шарль-  
Мари  
Барбье де ла Сер

«Ночная азбука» Барбье						
	1	2	3	4	5	6
1	⠁ a	⠃ i	⠉ o	⠉ u	⠉ é	⠉ è
2	⠁ an	⠃ in	⠉ on	⠉ un	⠉ eu	⠉ ou
3	⠁ be	⠃ de	⠉ gue	⠉ je	⠉ ve	⠉ ze
4	⠁ pe	⠃ te	⠉ que	⠉ che	⠉ fe	⠉ se
5	⠁ le	⠃ me	⠉ ne	⠉ re	⠉ gn	⠉ ll
6	⠁ oi	⠃ oin	⠉ ien	⠉ ste	⠉ x	⠉ ment

Несколько лет Луи были наполнены аналитическими удачами вперемешку с техническими разочарованиями. Беспристрастно протестировав творения предшественников, он понял, что именно шеститочие — оптимально и универсально. Брайль сформулировал принципиальные основы выпуклого письма в пятнадцатилетнем возрасте. Изящно-экономный алфавит очень понравился его одноклассникам, но педагогам ребяческая новация не приглянулась.



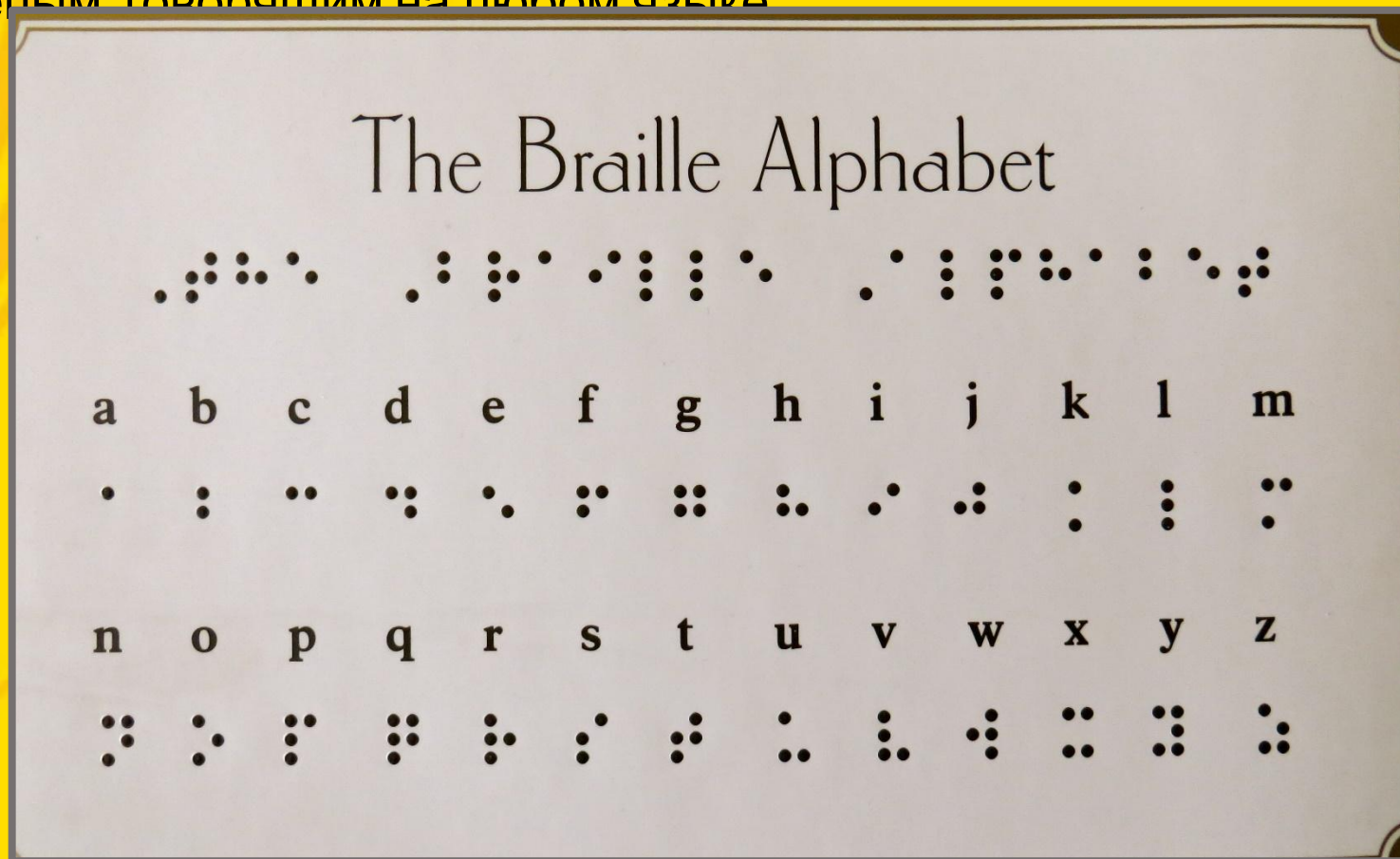
A	B	C	D	E	F	G	H	I
● ○	● ○	● ●	● ●	● ○	● ●	● ●	● ○	○ ●
○ ○	● ○	○ ○	○ ●	○ ●	● ○	● ●	● ●	● ○
○ ○	○ ○	○ ○	○ ○	○ ○	○ ○	○ ○	○ ○	○ ○
J	K	L	M	N	O	P	Q	R
○ ●	● ○	● ○	● ●	● ●	● ○	● ●	● ●	● ○
● ●	○ ○	● ○	○ ○	○ ●	○ ●	● ○	● ●	● ●
○ ○	● ○	● ○	● ○	● ○	● ○	● ○	● ○	● ○
S	T	U	V	W	X	Y	Z	
○ ●	○ ●	● ○	● ○	○ ●	● ●	● ●	● ○	
● ○	● ●	○ ○	● ○	● ●	○ ○	○ ●	○ ●	
● ○	● ○	● ●	● ●	○ ●	● ●	● ●	● ●	

Страницы первой книги Брайля «Метод Написания Слов, Музыки и Простых Песен посредством Точек», 1829 г.



В 1834 году Брайль внес заключительные правки в свою систему для слепых, которая до сегодняшнего дня не изменилась. В 1837 году он закончил перевод французского учебника истории. В 1839 году Брайль ввел *Decapoint*, систему кодировки точками, которая может быть использована при написании и чтении текстов как слепыми, так и зрячими людьми.

Система Брайля начала распространяться повсеместно с 1868 года, когда группа британцев, известная сегодня как Королевский национальный институт слепых, настояла на принятии шрифта Брайля. Система Луи Брайля охватила весь мир и принесла грамотность слепым, говорящим на любом языке.



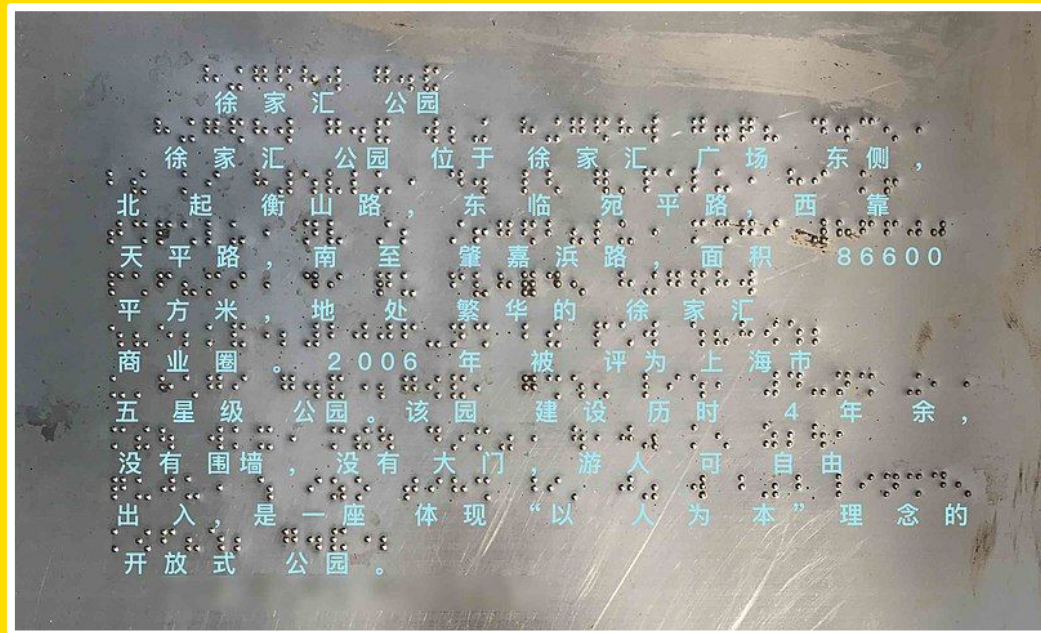
*Шеститочие даёт возможность создавать 63 различных рельефных знака высотой 6,2 миллиметра. Оно позволяет незрячим читать и писать с большей скоростью, чем все предыдущие системы.*

*М.В.*

*Бирючков,  
журналист, библиограф,  
тифлолог, заслуженный работник  
культуры РФ, почетный член ВОО*

## English Braille Alphabet

●○ ●○ ●● ●● ●○ ●● ●● ●○ ○● ○●	○● ○● ○○ ○● ○● ○● ○● ○● ○● ○● ○●									
A	B	C	D	E	F	G	H	I	J	
●○ ●○ ●● ●● ●○ ●● ●● ●○ ○● ○●	○● ○● ○○ ○● ○● ○● ○● ○● ○● ○● ○●									
K	L	M	N	O	P	Q	R	S	T	
●○ ●○ ○● ●● ●● ●○	○● ○● ○● ○● ○● ○●									
U	V	W	X	Y	Z					



Шрифт Брайля в парке Сюйцзяхуэй с китайским переводом

●○ ●○ ○● ●● ●● ●○ ●○ ○● ●○ ○● ●●	●○ ●○ ○● ●● ●● ●○ ●○ ○● ●○ ○● ●●	●○ ●○ ○● ●● ●● ●○ ●○ ○● ●○ ○● ●●	●○ ●○ ○● ●● ●● ●○ ●○ ○● ●○ ○● ●●	●○ ●○ ○● ●● ●● ●○ ●○ ○● ●○ ○● ●●	●○ ●○ ○● ●● ●● ●○ ●○ ○● ●○ ○● ●●	●○ ●○ ○● ●● ●● ●○ ●○ ○● ●○ ○● ●●	●○ ●○ ○● ●● ●● ●○ ●○ ○● ●○ ○● ●●	●○ ●○ ○● ●● ●● ●○ ●○ ○● ●○ ○● ●●	●○ ●○ ○● ●● ●● ●○ ●○ ○● ●○ ○● ●●	●○ ●○ ○● ●● ●● ●○ ●○ ○● ●○ ○● ●●
А	Б	В	Г	Д	Е	Ё	Ж	З	И	Й
●○ ●○ ○● ●● ●● ●○ ●○ ○● ●○ ○● ●●	●○ ●○ ○● ●● ●● ●○ ●○ ○● ●○ ○● ●●	●○ ●○ ○● ●● ●● ●○ ●○ ○● ●○ ○● ●●	●○ ●○ ○● ●● ●● ●○ ●○ ○● ●○ ○● ●●	●○ ●○ ○● ●● ●● ●○ ●○ ○● ●○ ○● ●●	●○ ●○ ○● ●● ●● ●○ ●○ ○● ●○ ○● ●●	●○ ●○ ○● ●● ●● ●○ ●○ ○● ●○ ○● ●●	●○ ●○ ○● ●● ●● ●○ ●○ ○● ●○ ○● ●●	●○ ●○ ○● ●● ●● ●○ ●○ ○● ●○ ○● ●●	●○ ●○ ○● ●● ●● ●○ ●○ ○● ●○ ○● ●●	●○ ●○ ○● ●● ●● ●○ ●○ ○● ●○ ○● ●●
К	Л	М	Н	О	П	Р	С	Т	У	Ф
●○ ●○ ○● ●● ●● ●○ ●○ ○● ●○ ○● ●●	●○ ●○ ○● ●● ●● ●○ ●○ ○● ●○ ○● ●●	●○ ●○ ○● ●● ●● ●○ ●○ ○● ●○ ○● ●●	●○ ●○ ○● ●● ●● ●○ ●○ ○● ●○ ○● ●●	●○ ●○ ○● ●● ●● ●○ ●○ ○● ●○ ○● ●●	●○ ●○ ○● ●● ●● ●○ ●○ ○● ●○ ○● ●●	●○ ●○ ○● ●● ●● ●○ ●○ ○● ●○ ○● ●●	●○ ●○ ○● ●● ●● ●○ ●○ ○● ●○ ○● ●●	●○ ●○ ○● ●● ●● ●○ ●○ ○● ●○ ○● ●●	●○ ●○ ○● ●● ●● ●○ ●○ ○● ●○ ○● ●●	●○ ●○ ○● ●● ●● ●○ ●○ ○● ●○ ○● ●●
Х	Ц	Ч	Ш	Щ	Ъ	Ы	Ь	Э	Ю	Я

Русский алфавит Брайля

Аа	Әә	Бб	Вв	Гг	Һһ	Дд	Ее
а	ә	бә	вә	гә	һа	дә	е
1	4	1,2	2,4,5,6	1,2,4,5	1,2,3,6	1,4,5	1,5
Ёё	Жж	Жж	Зз	Ии	Йй	Кк	Лл
ё	жә	жә	зә	и	й краткий	ка	эль
1,6	2,4,5	1,4,5,6	1,3,5,6	2,4	1,2,3,4,6	1,3	1,2,3
Мм	Нн	Нн	Оо	Өө	Пп	Рр	Сс
эм	эн	ән	о	ө	пә	рә	эс
1,3,4	1,3,4,5	1,2,4,5,6	1,3,5	3,5	1,2,3,4	1,2,3,5	2,3,4
Тт	Уу	Уу	Фф	Хх	Цц	Чч	Шш
тә	у	ү	эф	ха	цә	чә	ша
2,3,4,5	1,3,6	4,5	1,2,4	1,2,5	1,4	1,2,3,4,5	1,5,6
Щщ	Ъъ	Ыы	Ьь	Ээ	Юю	Яя	
ща	ер	ы	ерь	э оборотное	ю	я	
1.3.4.6	1,2,3,5,6	2,3,4,6	2,3,4,5,6	2,4,6	1,2,5,6	1,2,4,6	

Калмыцкий алфавит Брайля (Автор – Гадеева Н. Ц.)

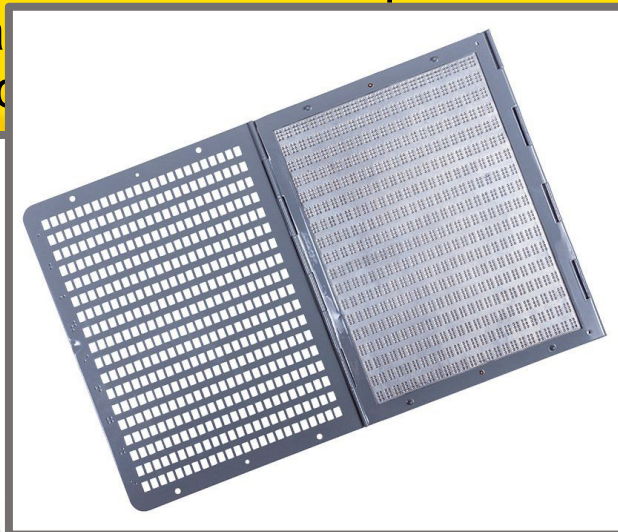


Луи Брайля знают все культурные «собратья по несчастью».

Фамилия мудрого создателя рельефно-точечного шрифта вошла во многие языки мира, породив живучие производные в различных частях речи. Вот лишь самые распространённые слова и устойчивые сочетания: брайлист и книги по Брайлю, а кроме того, соответствующий письменный прибор и грифель, плюс брайлевская бумага, да и ещё много чего тифлополезного. Благодаря осязательному дисплею набирает силу брайлевское восьмиточие, а значительной



Брайлевская пишущая машинка



Прибор для письма по Брайлю



Дисплей Брайля – это электронное устройство для отображения и набора текстов рельефно-точечным шрифтом.

## **Европейское Брайлевское эссе**

Европейский Союз слепых (ЕСС) проводит ежегодный конкурс «Европейское Брайлевское эссе» по теме «Роль системы Брайля в вовлечении людей с нарушением зрения в политическую, экономическую, культурную, общественную и семейную жизнь».

Цель конкурса неизменна – пропаганда шрифта Брайля и поощрение незрячих к использованию Брайля в повседневной жизни в качестве инструмента для получения информации и участия в жизни общества.

В 2019 году в конкурсе «Европейское брайлевское эссе» принимал участие Датеев Евгений Валериевич, читатель отдела обслуживания инвалидов по зрению Национальной библиотеки им. А. М. Амур-Санана Республики Калмыкия. По итогам предварительного отбора его эссе «Наточи свой грифель» в числе других пяти работ было переведено на английский язык специалистами ВОС и направлено во Францию в Европейскую отборочную комиссию.



# Брайль без границ - Braille Without Borders

Международная организация для слепых в

развивающихся странах «Брайль без границ» (BWB) была основана в Лхасе (Тибет) Сабрием Тенберкен и Полом Кроненбергом в 1998 году.

Миссия BWB - дать надежду и практические навыки слепым и, в частности, научить слепых шрифту Брайля в развивающихся странах; если шрифта Брайля для определенного языка в развивающейся стране не существует, BWB должен сначала разработать его. Ранее известный как «Проект для слепых, Тибет», в сентябре 2002 года проект получил название «Брайль без границ».



Знак Международная организация для слепых в развивающихся странах «Брайль без границ» (BWB)

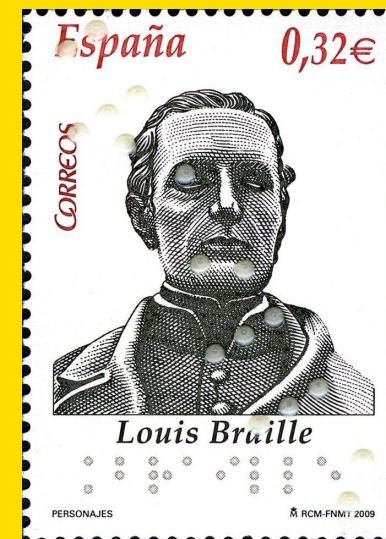
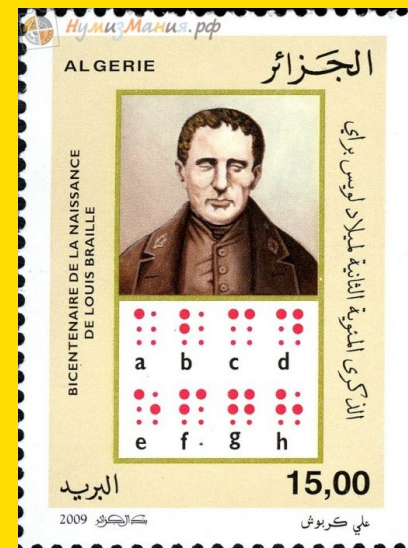
Незрячих детей коренной национальности в столичной Лхасе обучают грамоте и счёту с использованием рельефно-точечного шрифта, тибетскому, китайскому и английскому языкам, а также азам профессионального мастерства.



Сабрием Тенберкен и Полом Кроненбергом



# К юбилейным и памятным датам Луи Брайля выпускали почтовые миниатюры







К юбилейным и памятным датам Луи Брайля выпускали почтовые миниатюры



**Во всём мире широко отмечалось двухсотлетие со дня рождения  
Луи Брайля.**

**В его честь в разных странах чеканили монеты**



**Остров Мэн 1 крона  
1981г.**



**Индия. 2  
рупии.  
2009 год..**



**Палау 5 долларов  
2009г.**



**Франция 100 франков x3. 1999. Набор  
Пантеон. Жан Жорес. Луи Брайль Азбука  
слепых**





Италия 2 евро. 2009

Г.



США 1 доллар 2009

Г.

Американский монетный двор выпустил четыреста тысяч серебряных долларов с профилем гениального Француза и его фамилией, написанной рельефно-точечным шрифтом. Коллекционные экземпляры распространялись с десятикратной наценкой, которую перечислили благотворительным фондам помощи людям с дефектами зрения.



Бельгия. 2 евро. 2009

Г.

## «Тайна Брайля»

В 2008 году вышел франко-бельгийский телетриллер «Тайна Брайля» («Une lumière dans la nuit») режиссёра Ольвье Гиньяр, Молодой девушке Авроре выпадает уникальный шанс найти «матрицу» - шрифт для слепых, созданный Луи Брайлем. Когда-то давно сам Брайль отдал матрицу на хранение предку Авроры, и теперь девушка считает своим долгом её отыскать. Ради этого она отказывается от операции по частичному возвращению зрения: только слепой может разгадать тайну матрицы.







Достижения Луи Брайля были увековечены еще в 1887 году, когда на могиле француза был установлен скульптурный барельеф с надписью: «Брайлю — благодарные слепые».

Талантливый ваятель Леру изобразил уважаемого мэтра, который сидя обучает стоящего мальчика. На другой стороне монумента — ёмкая надпись: «Памятник сооружён по подписке в память Людовика Брайля, который родился в городе Кувре 4 января 1809 года. Ослеп в трёхлетнем возрасте, был воспитанником, а потом профессором Парижского института слепых. Изобрёл выпуклое точечное письмо, повсеместно применяемое ныне в заведениях для слепых. Скончался в Париже 6 января 1852 года».

Памятник Луи Брайлю на его родине.  
Франция, г. Кувре. 1887 г.





Бюст Луи Брайля в Буэнос-Айресе



Луи Брайль , бюст на набережной озера в Бад-Висзее.



Бюст Луи Брайля в Марселе





Бюст Луи Брайля  
Скульптор А.Н. Бурганов, народный художник  
России.  
Москва, 2009 год