

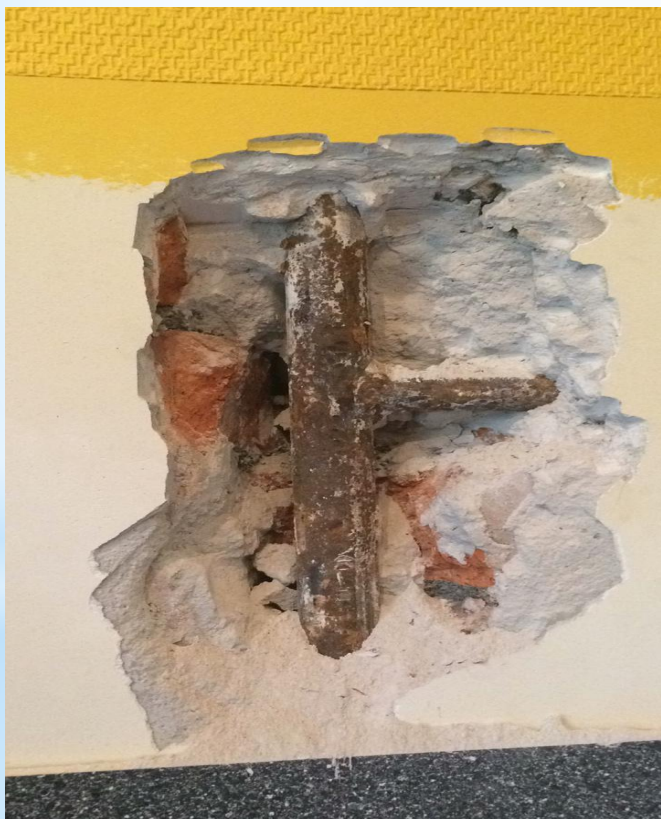
Замена сетей газопотребления: основные причины

Необходимость капитального ремонта сетей газопотребления обусловлена многими факторами.

В первую очередь изношенность сетей и отсутствие необходимого обслуживания, ввиду нежелания многих абонентов потребления газа заключать договора на обслуживание внутридомовых сетей газопотребления



Большинство внутридомовых сетей имеют типовые нарушения по обеспечению современных требований безопасности, такие как: транзитная прокладка в помещения лестничных клеток (Свод правил 62.13330.2011 П. 7.8), самовольная перестановка газоиспользующего оборудования в ванных комнатах и сан. узлах (Свод правил 62.13330.2011 П. 7.6), отсутствие, либо неработоспособность электро-химической защиты газопровода и оборудования от блуждающих токов (Согласно Правил устройства электроустановок.), некоторые дымовые и вентиляционные каналы не работоспособны.



Данный негативные факторы ставят под угрозу, не только непрерывное обеспечение коммунально-бытовой услугой абонентов, но и их безопасность и жизни. Учитывая, статистику минимальное количество взрывов бытового газа, с жертвами за 2018 год составляет не менее 26 объектов. (согласно статистике РИА Новости)



Также одной из причин ремонта фасадных газопроводов является необходимость выноса газопроводов из утепления фасадов жилых домов. В большинстве случаев производства работ по утеплению фасадов домов подрядчик сталкивается с проблемой - невозможностью утеплить фасад в местах прокладки газовых труб на стене здания.



Замена сетей газопотребления: основные цели

Капитальный ремонт сети газопотребления жилого многоквартирного дома решает максимальное количество вопросов и проблем накопившихся, за многие годы эксплуатации газопровода.

До начала пуска газа в новые трубопроводы и оборудование, управляющая компания выполняет полную прочистку и подготовку существующих дымовых и вентиляционных каналов, с привлечением организаций, осуществляющих деятельность в области пожарной безопасности. В момент до и во время производства работ по ремонту внутриквартирного газопровода, управляющие компании и специалисты газовых служб обеспечивают заключение договоров на обслуживание газопроводов и газопотребляющего оборудования абонентами. Специалисты подрядных организаций пресекают нарушения абонентов, такие как, замуровывание газопроводов в стены, незаконный перенос оборудования, отключение непригодного к эксплуатации газопотребляющего оборудования и так далее.



Замена сетей газопотребления: необходимость

Замена является плановой процедурой. Каждый житель многоквартирного дома должен в установленное время обеспечить доступ в свое жилище, чтобы не препятствовать работе мастеров. Перед таким ремонтом газовики и местное ЖКХ оповещает всех жильцов дома о надвигающихся работах, поэтому каждый человек должен быть в курсе капитального ремонта.



Правила замены газовых труб на кухне

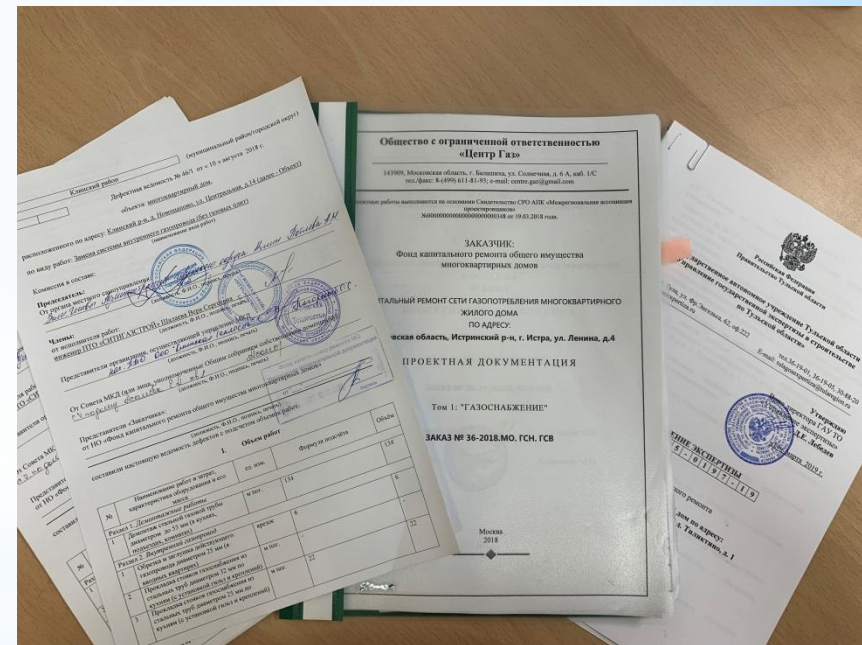
Газовые трубы являются важнейшим элементом системы подачи газа в квартиру. Они соединяют основной газопровод многоквартирного жилого дома с магистральным газопроводом. При замене труб, предусмотренных капитальным ремонтом, осуществляется процедура демонтажа старого и установки нового газопровода на кухне. Работники службы меняют старые трубы на гибкие шланги, также производится замена запорной арматуры. Весь порядок работы строго регламентирован. При производстве таких ответственных работ проводится многоступенчатый контроль за соблюдением действующих регламентов о безопасности и иных нормативных документов. Помимо основных членов приёмочной комиссии - управляющей компании и администрации органа местного самоуправления, контроль осуществляет специализированный отдел управления технического надзора капитального ремонта, представители районной газовой службы, представители организации, осуществляющей обслуживание газопровода, представители лаборатории контроля качества. При капитальном ремонте должны быть соблюдены требования действующих нормативно - технических документов, и подтверждены экспертной организацией.



Этапы организации работ

Первый этап. Разработка проектно-сметной документации.

- Выезд членов комиссии, ответственных за эксплуатацию и капитальный ремонт объекта, с целью определения: объемов работ, наличия нарушений требований безопасной эксплуатации сети газопотребления, общего состояния сети газопотребления.
- Подписание акта обследования и дефектных ведомостей;
- Разработка проектной и сметной документации;
- Согласование проектно-сметной документации с АО «Мособлгаз» и экспертной организацией;
- Передача проектно-сметной документации в Фонд капитального ремонта и Управляющую компанию.



Второй этап. Подготовка к строительно-монтажным работам.

- Заключение договора на строительный контроль со стороны обслуживающей организации АО «Мособлгаз»;
- Заключение договора на проведение работ по врезке и пусконаладочным работ вновь смонтированного внутридомового газопровода с АО «Мособлгаз»;
- Согласование даты замены внутреннего газопровода с АО «Мособлгаз», Управляющей компанией и собственниками МКД;
- Информирование абонентов об предстоящих работах следующими способами:
 1. Поквартирный обход;
 2. Информационные щиты и объявления;
 3. Информирование со стороны АО «Мособлгаз» и управляющей компании.

Третий этап. Монтажные работы фасадного газопровода.

- Входной контроль материалов и оборудования;
- Прокладка наружного газопровода по фасаду МКД, монтаж вводных участков газопровода в квартиры первых этажей, установка запорной арматуры проводится параллельно существующему газопроводу, без отключения газа;
- Предъявление исполнительной-технической документации и комиссия приемка вновь построенного наружного газопровода сотрудникам АО «Мособлгаз» и другими членами приемочной комиссии;



Четвертый этап. Монтажные работы внутреннего газопровода.

- Отключение МКД от газоснабжения сотрудниками АО «Мособлгаз»;
- Разборка и сборка кухонной мебели;
- Проведение демонтажных и монтажных работ в квартирах.
- Сдача опрессовки и монтажных работ вновь построенного внутреннего газопровода сотрудникам АО «Мособлгаз» и другими членами приемочной комиссии;
- Контрольная опрессовка вновь построенного внутреннего газопровода вместе с гибкими подводками и газовыми плитами;
- Пуск газа в газовое оборудование сотрудниками АО «Мособлгаз».



Пятый этап. Сдача ИТД в Фонд капитального ремонта.

