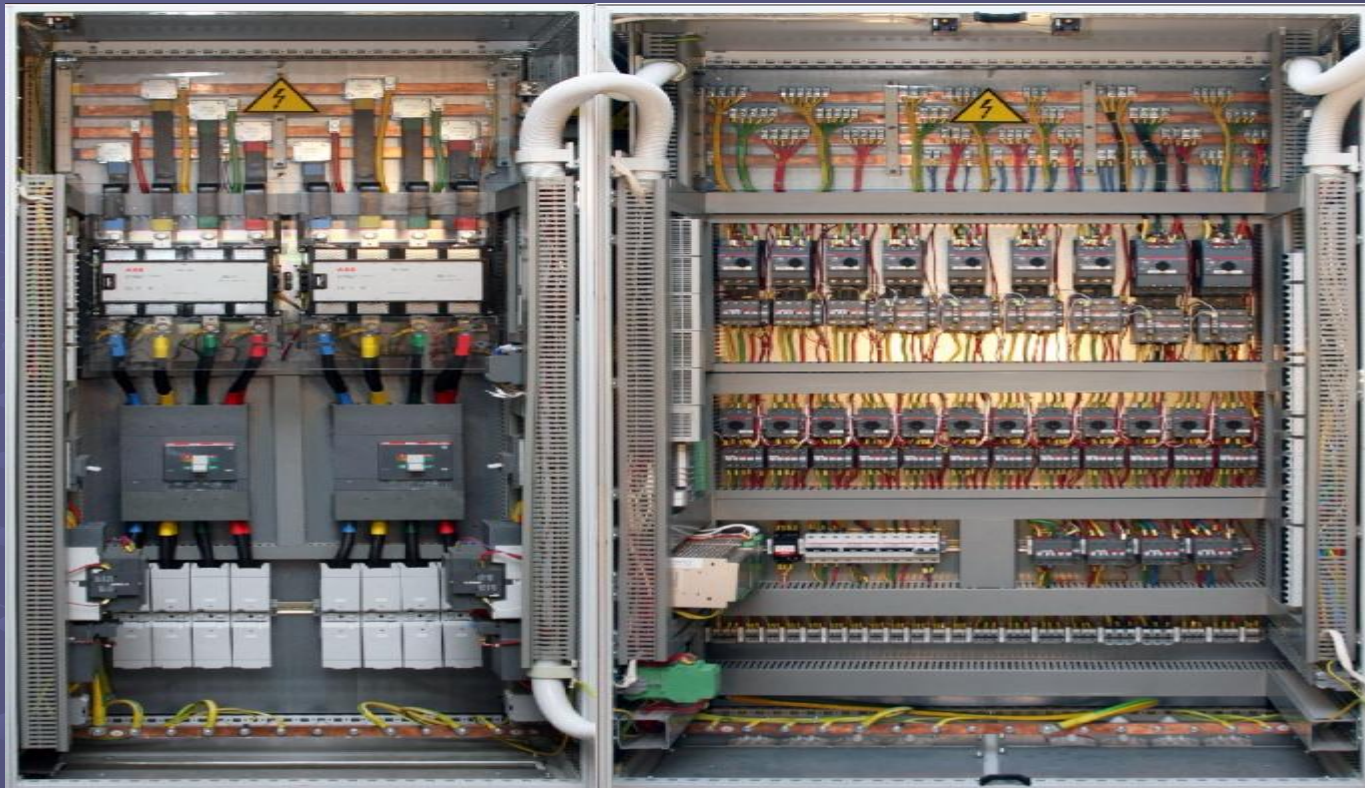


# низковольтные комплектные устройства



- Низковольтные комплектные устройства, напряжением до 1000 В переменного и постоянного тока предназначены для применения в системах:
- автоматизации производственных процессов;
  - дистанционного и автоматизированного управления электрическими установками низкого напряжения и для их элементарной защиты (в комбинации с внешними командными и блокировочными аппаратами);
  - управления, автоматики и защиты процессов выработки и распределения электрической энергии электрических станций и подстанций.

# УСТРОЙСТВО НКУ



НКУ представляют собой совокупность низковольтных аппаратов, приборов и устройств, смонтированных на единой конструктивной основе со всеми внутренними электрическими и механическими соединениями и конструктивными элементами.



# Автоматические выключатели



Автоматические выключатели (выключатели, автоматы) являются коммутационными электрическими аппаратами, предназначенными для проведения тока цепи в нормальных режимах и для автоматической защиты электрических сетей и оборудования от аварийных режимов (токов короткого замыкания, токов перегрузки, снижения или исчезновения напряжения, изменения направления тока, возникновения магнитного поля мощных генераторов в аварийных условиях и др.), а также для нечастой коммутации номинальных токов (6-30 раз в сутки).

# КОММУТАЦИОННЫЕ АППАРАТЫ ПО ВИДУ ЗАЩИТЫ ОТ ДЕЙСТВИЙ ОКРУЖАЮЩЕЙ СРЕДЫ



Автоматические выключатели выпускаются в исполнениях с разной степенью защиты от прикосновений и внешних воздействий (IP00, IP20, IP30, IP54). При этом степень защиты зажимов для присоединения внешних проводников может быть ниже степени защиты оболочки выключателя.

Выключатели изготавливают в 5-ти климатических исполнениях и 5-ти категорий размещения, что кодируется буквами У, УХЛ, Т, М, ОМ и цифрами 1,2,3,4,5.

# ОРГАНИЗАЦИЯ ОБСЛУЖИВАНИЯ И РЕМОНТА ЭЛЕКТРООБОРУДОВАНИЯ



Электрооборудование всех видов, является неотъемлемой частью основных фондов предприятия. В процессе производства происходят необратимые процессы их изнашивания, которые определяются - как износ основных фондов и приводит оборудование к потере паспортных и технических характеристик, что отражается на общий производственный цикл производства. Для эффективного и бесперебойного производственного процесса, необходимо плановое возмещение основных фондов.



# ОХРАНА ТРУДА

## ЭЛЕКТРОБЕЗОПАСНОСТЬ



### ПЕРВАЯ ПОМОЩЬ ПРИ ПОРАЖЕНИИ ЭЛЕКТРИЧЕСКИМ ТОКОМ

Основными условиями успеха при оказании первой помощи пострадавшим от электрического тока и при других несчастных случаях являются: быстрота действий, своевременность оказания помощи. Эти качества могут быть выработаны лишь соответствующими тренировками и приобретены навыком. Промышленные и длительная подготовка могут послужить за собой лишь пострадавшего. Каждый работник должен знать правила оказания первой помощи пострадавшему от действия электрического тока. Первая помощь пострадавшему, оказавшемуся пострадавшим, не должна заменять собой помощь квалифицированного персонала. Во всех случаях поражения электрическим током вызов врача является обязательным независимо от состояния пострадавшего. Не следует отказываться от дальнейшей оказания помощи пострадавшему и считать его умершим при отсутствии дыхания, кровообращения, пульса. При оказании электрического тока смерть часто бывает кажущейся, и реальность которой о целесообразности или бесполезности дальнейших мероприятий по оказанию пострадавшему и влиять заключение о его смерти вводит только врач.

#### ПРАВИЛА ОСВОБОЖДЕНИЯ ЛЮДЕЙ ОТ ДЕЙСТВИЯ ЭЛЕКТРИЧЕСКОГО ТОКА



#### ПРАВИЛА ПРОВЕДЕНИЯ ИСКУССТВЕННОГО ДЫХАНИЯ И НАРУЖНОГО МАССАЖА СЕРДЦА



К самостоятельной работе электромонтёром по ремонту и обслуживанию электрооборудования допускаются лица не моложе 18 лет, прошедшие медицинское освидетельствование, вводный инструктаж, первичный инструктаж, обучение и стажировку на рабочем месте, проверку знаний требований охраны труда, имеющие группу по электробезопасности не ниже III, соответствующую подготовку, имеющие профессиональные навыки и соответствующую квалификацию согласно тарифно-квалификационного справочника.