

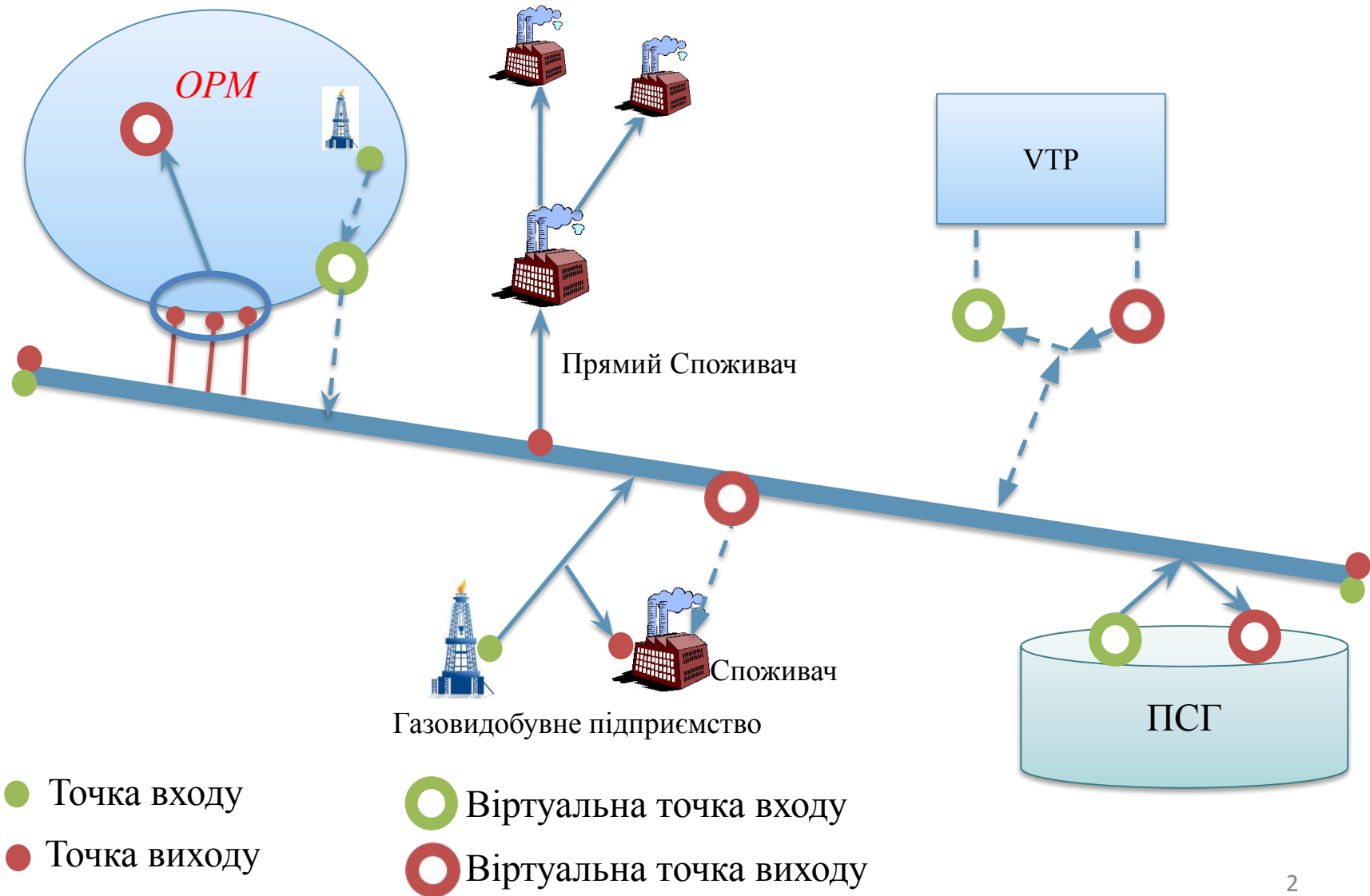


# **Кодекс ГТС**

## **Принципи взаємодії з Прямим споживачем**



# Точки входу та виходу ГТС





# НОРМИ ЯКОСТІ, ФІЗИКО-ХІМІЧНІ ПОКАЗНИКИ ПРИРОДНОГО ГАЗУ, ПРАВИЛА ОБЛІКУ

## Положення кодексу регламентують:

- Порядок обліку природного газу;
- Порядок перевірок, повірок, експертиз вузлів обліку газу;
- Порядок ведення обліку газу у разі тимчасової несправності або виведення комерційного ВОГ (ПВВГ) з експлуатації;
- Порядок вирішення спірних питань щодо обсягу та ФХП переданого/прийнятого газу;
- Порядок обміну даними про виміряні обсяги газу та організація системи збору передачі даних.

**Оператор ГТС розробляє та розміщує на власному сайті Технічну угоду яка укладається з Прямим споживачем.** Технічна угода додатково до положень Кодексу врегульовує питання взаємодії, якості та тиску газу, порядок перевірки повірки, документальне оформлення обсягів газу, надання звітів та інформації.



# Порядок присвоєння ЕІС-кодів суб'єктам ринку природного газу.

З метою уніфікації та однозначної ідентифікації суб'єктів ринку природного газу та точок комерційного обліку розміщених на об'єктах газової інфраструктури, у тому числі для участі у регіональних (міжнародних) газових ринках, та для забезпечення спрощення процедур зміни постачальників природного газу та електронного обміну даними між суб'єктами ринку природного газу, використовується система кодування, рекомендована Європейською мережею операторів газотранспортних систем (ENTSOG).

Оператор газотранспортної системи за заявою газовидобувного підприємства, протягом двох робочих днів з моменту надання заяви у відповідності до вимог цієї глави присвоює кожному оператору газорозподільної системи унікальний ЕІС-код і код групи (позиції з 04 по 05 ЕІС-кодів).

Детальний опис процедури призначення, оновлення ЕІС-коду та відповідні форми розміщені на сайті: <http://utg.ua/utg/business-info/eic-code.html>



# Договір транспортування природного газу

Згідно положень ЗУ Оператор надає послуги транспортування на підставі типового договору

## Послуги, що надає оператор ГТС

- доступ до потужності в точці входу або виходу з газотранспортної системи;
- замовлення фізичного транспортування природного газу газотранспортною системою на підставі затвердженої номінації;
- послугу балансування обсягів природного газу, які подаються до газотранспортної системи, та які відбираються з неї.



# Договір на транспортування

## Для укладення договору транспортування замовник послуг транспортування надає оператору газотранспортної системи:

- заяву на укладення договору транспортування, форма якої затверджується оператором газотранспортної системи, є публічною інформацією та оприлюднюється на його веб-сайті.
- у випадку якщо замовником послуг транспортування є нерезидент України, додатково надається документ, що підтверджує його дійсну реєстрацію в якості суб'єкта господарювання в країні його постійного місцезнаходження.
- документи, що підтверджують повноваження осіб, представляти, в т.ч. вчиняти правочини від імені замовника послуг транспортування.



# Договір на транспортування

## Фінансове забезпечення

- **Щодо доступу до потужності** – має бути не меншим за місячну вартість послуг транспортування природного газу, визначену на підставі розподілу потужностей та тарифів на послуги транспортування затверджених Регулятором.
- **Щодо послуг балансування**, має бути не меншим 20% вартості природного газу, який планується до транспортування у певному місяці на підставі заявлених планових обсягів транспортування природного газу, та розрахункової вартості базової ціни газу.



# Договір на транспортування

## Розподіл потужності

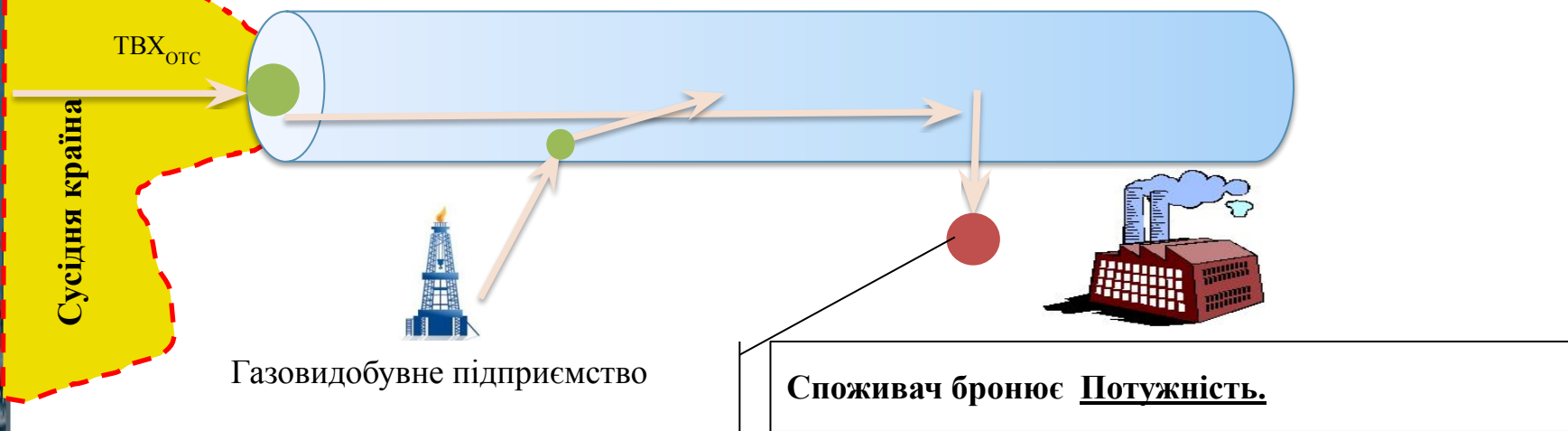
**Потужність фізичної точки виходу з газотранспортної системи, до якої безпосередньо підключений споживач, надається виключно такому споживачу на період не менше одного року. Розмір потужності, що надається прямому споживачу, визначається в договорі на транспортування природного газу.**

*У договорі транспортування природного газу чи його окремому додатку зазначаються відповідні фізичні точки виходу, розподілена потужність, на яку замовник послуг транспортування має право, тип потужності (гарантована чи переривчаста), обсяг потужності та період її використання (строк, на який потужність була розподілена).*





# Механізм взаємодії на точках виходу до Споживача



**Суб'єкту ринку, який бажає транспортувати газ до Споживача приєднаного до ГТС, необхідно:**

- Укласти з оператором ГТС Договір на транспортування.
- Надати оператору ГТС номінації на точку входу до ГТС та точку виходу до Прямого споживача.

## **Оплата послуг:**

- Оператору ГТС - за потужність на прикордонних точках та за послуги балансування у разі наявності дисбалансу.

**Потужність на точках виходу до прямого Споживача - бронюється лише Споживачем.**

- Споживач укладає з Оператором ГТС Договір на транспортування та оплачує за потужності в точках виходу.



# Етап реалізації Договору на транспортування

## НОМИНАЦІЯ

- Подання Замовником номінацій
- Затвердження номінацій
- Подання Ре-номінацій

## АЛОКАЦІЯ

- Проведення замірів кількостей природного газу на комерційних вузлах обліку або за встановленою методикою
- Алокація (Розподіл про транспортованих обсягів ) в розрізі Замовників послуг транспортування

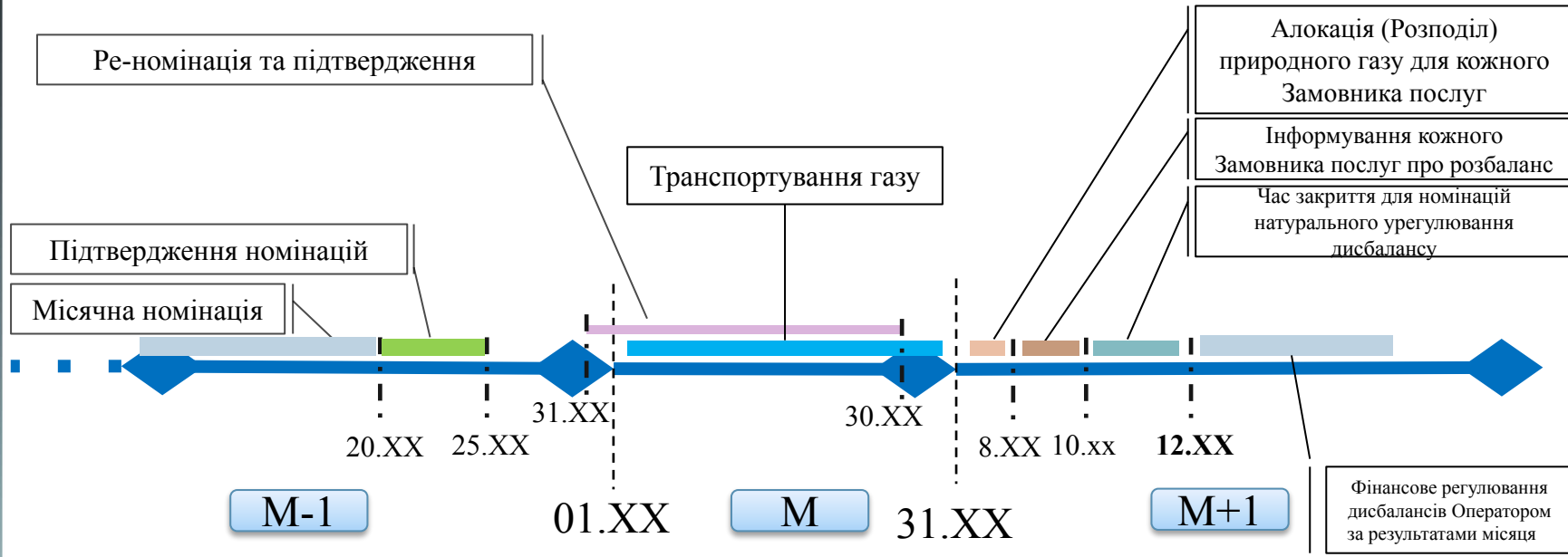
## БАЛАНСУВАННЯ (комерційне)

- Визначення попереднього щодобового розбалансу по кожному Замовнику послуг транспортування на підставі Алокацій.
- Інформування Замовників послуг балансування.
- Надання послуг балансування.
- Підготовка щомісячних звітів про надані послуги та фактичний розбаланс в розрізі щодня.

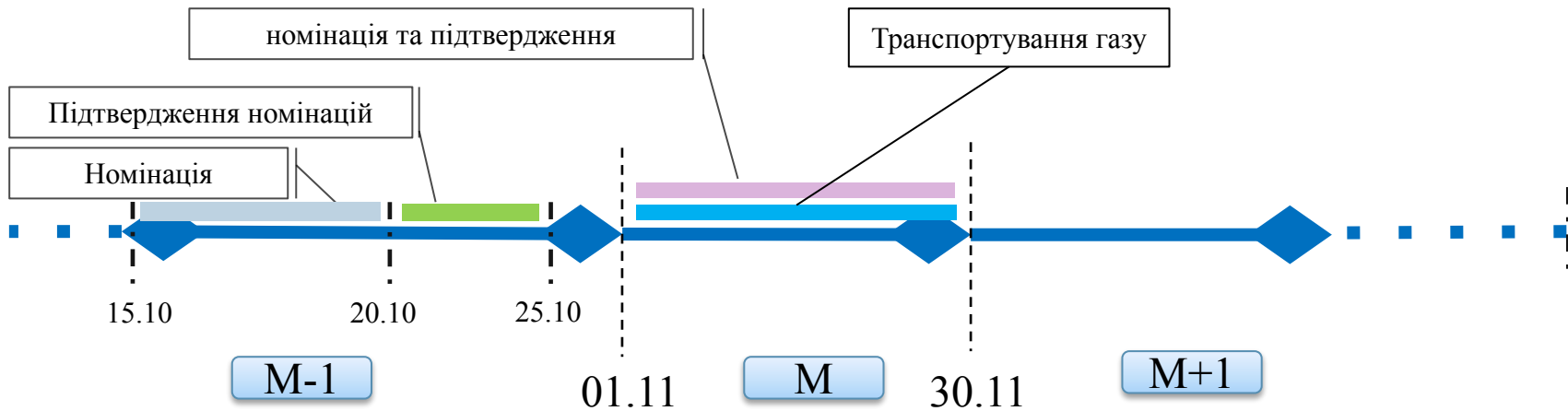
## ФІНАНСОВЕ ВРЕГУЛЮВАННЯ

- За надані послуги
- За фактичний розбаланс
- За системні обмеження (якість, невідповідність номінацій факту и т.д.)

# Часові рамки Реалізації договору на транспортування



# Часові рамки Місячна номінація



- Місяць M-1, 15.10 Час відкриття прийому місячних номінацій
- Місяць M-1, 20.10 Час закриття прийому місячних номінацій
- Місяць M-1, 25.10 Час підтвердження Оператором ГТС місячних номінацій
- Місяць M, 01.11-30.11 Період транспортування природного газу протягом місяця
- Місяць M, 01.11-30.11 Період прийняття номінацій на добу наперед



# Номінація, ре-номінація

**Номінація** - Заявка Замовника послуг транспортування, надана Оператору газотранспортної системи стосовно обсягів природного газу, які будуть подані Замовником послуг транспортування протягом відповідного періоду до газотранспортної системи у точка входу та відібрані з газотранспортної системи на точках виходу.

**Місячна номінація** на наступний газовий місяць приймається оператором газотранспортної системи в період з 15 по 20 число місяця, що йде перед газовим місяцем транспортування.

**Номінація подається на щоденній основі** та повинна визначати кількість природного газу за кожну годину газової доби, для кожного контрагента Замовника послуг транспортування в точці входу та виходу.

На першому етапі до впровадження COI номінації будуть подаватись на місяць в розрізі кожного дня.

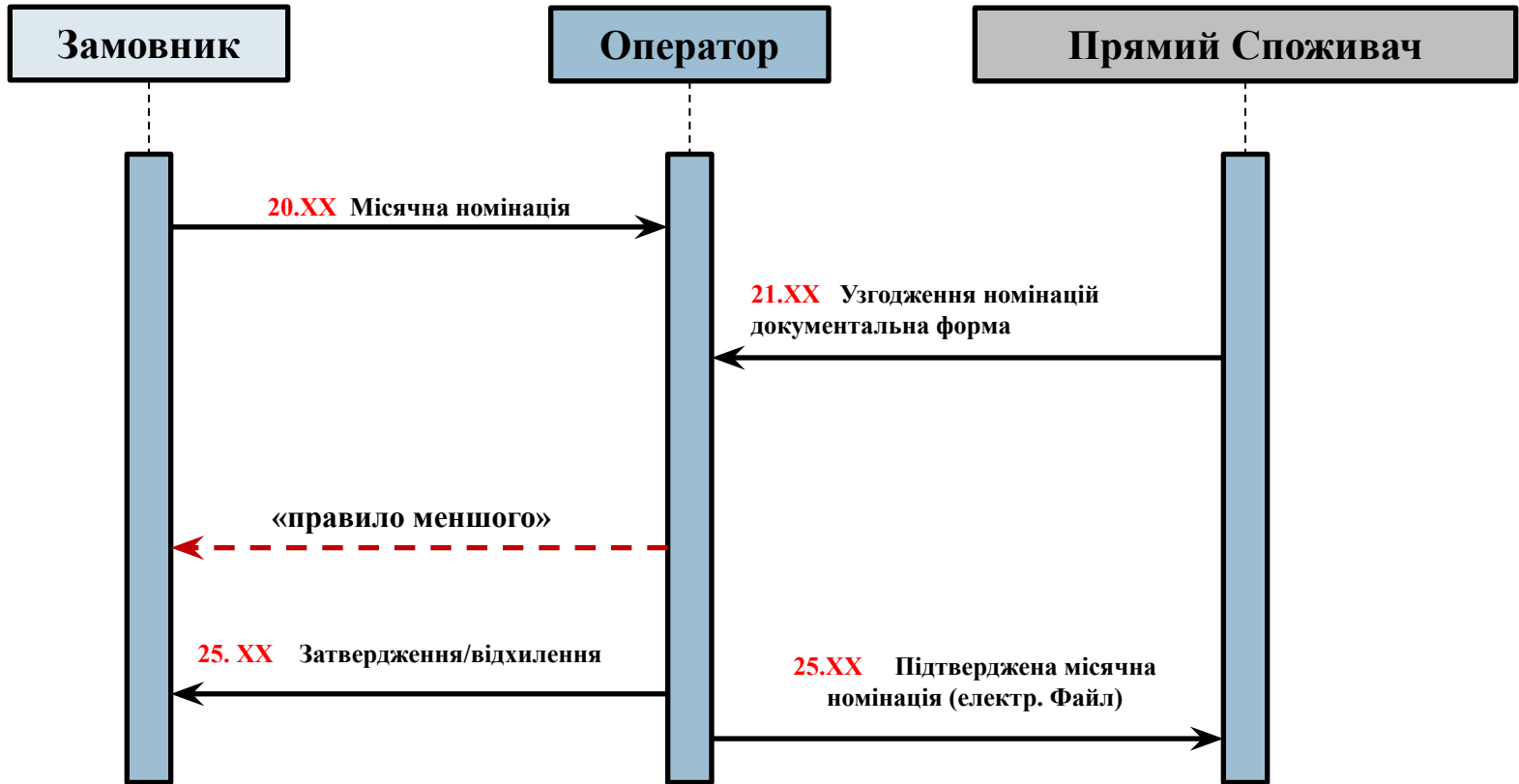
**Відхилення номінації може відбутися через:**

- **невиконання умов договору** транспортування або регламенту подання номінації (у тому числі місячної) чи ре-номінації, передбаченого Кодексом,
- **перевищення договірної потужності,**
- **відсутності необхідного рівня фінансового забезпечення;**
- **невиконання вимог чинного законодавства щодо наявності страхового запасу природного газу;**
- **оголошення прямим споживачем в точках виходу про обмеження, аварії або надзвичайної ситуації, що робить неможливим надання послуг транспортування за наданою замовником послуг транспортування номінацією,**
- **відсутність технічної можливості виконувати номінацію за даними прямого споживача.**



# Процедура Мечінга (узгодження)

## Місячна номінація





Узгодження обсягів, що подаються в точку виходу до прямого споживача \_\_\_\_\_ (назва точки виходу)

Прямий споживач \_\_\_\_\_

ЕІС код - \_\_\_\_\_

За період з \_\_\_\_\_ 201\_ року по \_\_\_\_\_ 201\_ року

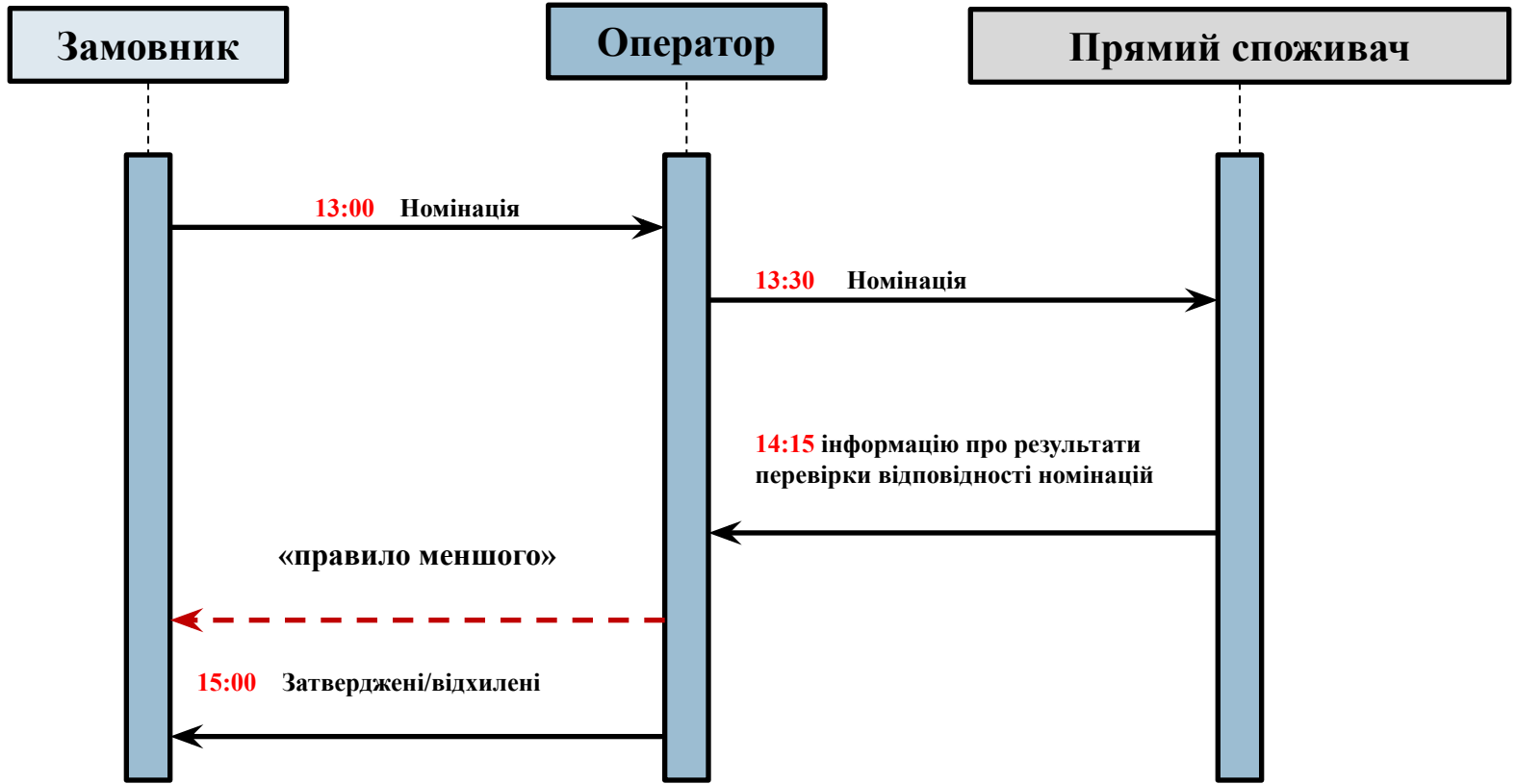
I		ЕІС-код	Обсяг тис.куб.м
1	<b>Природний газ, що отримується в точці виходу, всього</b>		$\sum 1.1+1.2$
	в т.ч. для власного споживання		
1.1	назва Замовника послуг транспортування (постачальника)		
1.2	<b>Для субспоживачів</b>		$\sum 1.2.1+1.2.2+ \dots$
	в т.ч.		
1.2.1	Назва Субспоживача		
1.2.2	Назва Субспоживача		

\_\_\_\_\_ /Підпис /

\_\_\_\_\_ печатка



# Процедура Мечінга (узгодження) Номінація на добу







# Номінація, ре-номінація

## Перевірка відповідності номінацій для точок виходу до прямого споживача

Якщо загальний обсяг природного газу в поданих номінаціях перевищує розподілену потужність у даній точці, прямий споживач повинен визначити суб'єктів та обсяги, що повинні бути підтверджені в номінаціях.

Якщо процес перевірки номінацій для точок виходу до прямого споживача виявляє невідповідності в номінаціях, застосовується правило «меншого». При цьому оператор газотранспортної системи підтверджує номінацію, що визначає обсяг природного газу, встановлений до рівня меншого обсягу природного газу, зазначеного в номінаціях.

Якщо оператор газотранспортної системи не отримує інформацію щодо погодження номінацій згідно з положенням Кодексу, оператор підтверджує номінації пропорційно поданим заявкам.



# Алокація

**Алокація** - Розподілення індивідуальним Замовникам послуг транспортування фактичних обсягів природного газу, поданого для транспортування на точку входу.

Алокація обсягів природного газу для кожного замовника послуг транспортування в точках виходу до прямого споживача виконується відповідним прямим споживачем, що підключений до газотранспортної системи. Газовидобувне підприємство надсилає алокації обсягів природного газу до оператора газотранспортної системи відповідно положень Кодексу.



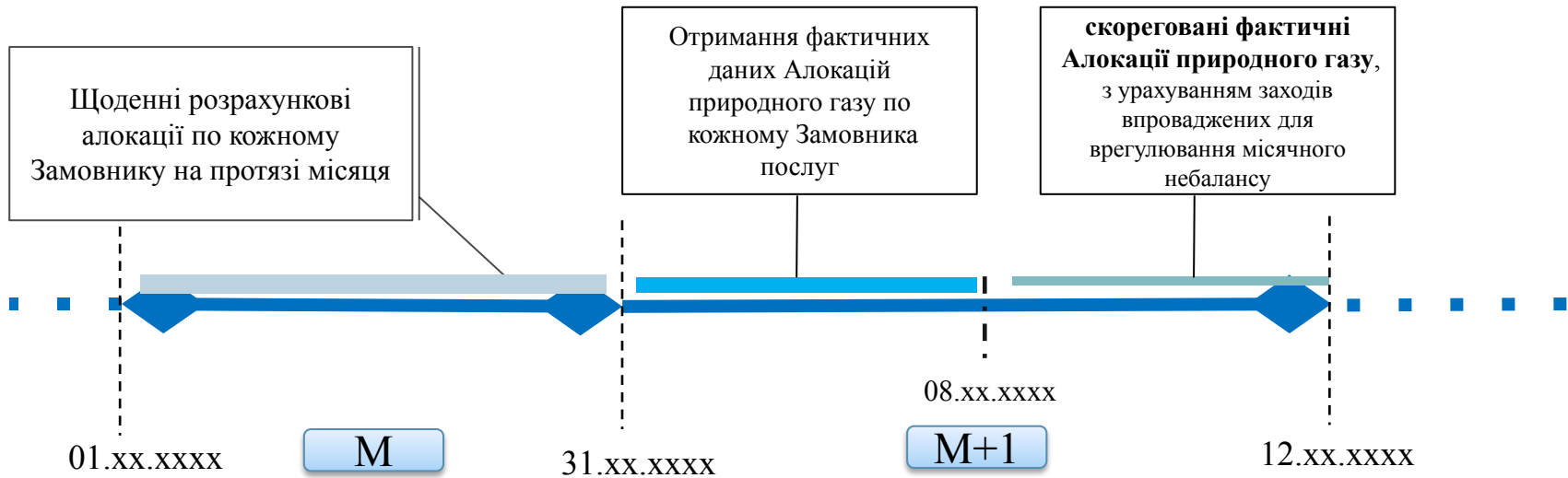
# Алокація

**Прямий споживач надає оператору газотранспортної системи інформацію про алокацію обсягів природного газу в такі строки:**

- **розрахункові обсяги природного газу**, призначені відповідним замовникам послуг транспортування за попередній газовий день повинні передаватися **до 13:00 UTC (15:00 за Київським часом) години газової доби для зимового періоду та 12:00 UTC (15:00 за Київським часом) години газової доби** для літнього періоду, після газової доби, до якої відноситься алокація;
- **фактичні обсяги природного газу**, призначені відповідним замовникам послуг транспортування за попередній газовий місяць повинні передаватися оператору газотранспортної системи **до 8-го числа наступного місяця**.
- Скореговані фактичні обсяги природного газу, призначені відповідним замовникам послуг транспортування з урахуванням заходів упроваджених для врегулювання місячного небалансу, повинні передаватися оператору газотранспортної системи **до 12-го числа наступного місяця**. Якщо скореговані фактичні обсяги природного газу, призначені відповідним замовникам послуг транспортування з урахуванням заходів, упроваджених для врегулювання місячного небалансу, перевищують сумарні підтвержені номінації за відповідний місяць, то відповідна різниця відноситься на небаланс відповідного оператора газорозподільної мережі.



# Місячна Алокація



- Місяць M, 01-31.xx місяць транспортування газу (звітний)
- Місяць M+1, 08.xx **отримання фактичних даних Алокацій природного газу** по кожному Замовнику послуг
- Місяць M+1, 10.xx Інформування кожного Замовника послуг про фактичний розбаланс
- Місяць M+1, з 10.xx по 12.xx період врегулювання дисбалансу самостійно
- Місяць M+1, 12.xx **скореговані фактичні Алокації природного газу**, з урахуванням заходів впроваджених для врегулювання місячного небалансу.



Алокація обсягів природного газу, що отримані в точці виходу до прямого споживача \_\_\_\_\_  
(назва точки виходу)

Прямий споживач \_\_\_\_\_

ЕІС код - \_\_\_\_\_

За період з \_\_\_\_\_ 201\_ року по \_\_\_\_\_ 201\_ року

**в тис.куб.м**

<b>I</b>	<b>Отримано природного газу</b>	<b>ЕІС-код</b>	<b>Обсяг згідно підтверджених номінацій</b>	<b>Фактичний обсяг</b>
<b>1</b>	<b>Природний газ, що отримується в точці виходу, всього</b>	<b>X</b>	$\sum 1.1+1.2$	$\sum 1.1+1.3$
	в т.ч. для власного споживання:			
1.1	назва Замовника послуг транспортування (постачальника)			
<b>1.2</b>	<b>Для субспоживачів</b>	<b>X</b>	$\sum 1.2.1+1.2.2+ \dots$	$\sum 1.2.1+1.2.2+ \dots$
	в т.ч. від			
1.2.1	Назва Субспоживача			
1.2.2	Назва Субспоживача			

\_\_\_\_\_ підпис /Прізвище /

\_\_\_\_\_ печатка



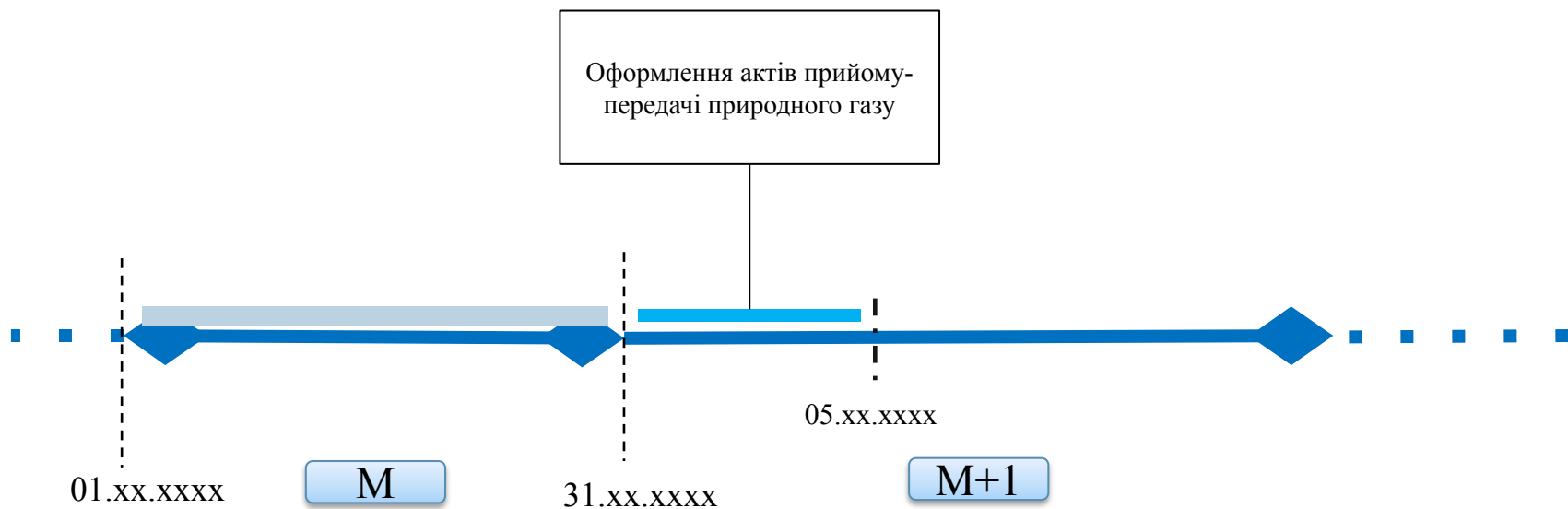
# Документальне оформлення приймання-передачі природного газу

## 1. Акти приймання - передачі природного газу:

- приймання-передача природного газу між оператором газотранспортної системи та прямим споживачем відбувається в точках комерційного обліку газу і оформлюється актами приймання-передачі, що підписуються представниками цих сторін не пізніше 5-го числа місяця, наступного за звітним.
- замовник послуг транспортування в особі постачальника разом з оператором газотранспортної системи та прямим споживачем укладають до 5-го числа наступного місяця акти приймання-передачі природного газу на обсяги, які замовник послуг транспортування направив у точку виходу до такого споживача за цей газовий місяць;



# Документальне оформлення приймання-передачі природного газу



- Місяць М, 01-31.xx місяць транспортування газу (звітний)
- Місяць М+1, 05.xx підписання актів прийому-передачі природного газу



# Кодекс впровадить наступні додаткові оплати:

- За перевищення Замовником послуг транспортування обсягів договірних потужностей.
- За недотримання Замовником послуг транспортування параметрів тиску у точці входу/виходу газотранспортної системи.
- За недотримання параметрів якості природного газу\*:
  - *У разі виведення у точці виходу природного газу з параметрами якості (теплота згорання) нижчим від значень, наведеним*
  - *Якщо природний газ, виведений з газотранспортної системи у точці виходу не буде відповідає параметрам якості (вмісту та механічних домішок)*
  - *У разі виведення з газотранспортної системи у точці виходу природного газу, який не відповідає параметрам температури точки роси по волозі [K]*





# **ПРАВИЛА ОБМІНУ ІНФОРМАЦІЄЮ, ПОВ'ЯЗАНОЮ З ВИКОНАННЯМ УГОД, БАЛАНСУВАННЯМ І З УПРАВЛІННЯМ ПЕРЕВАНТАЖЕННЯМИ**

**Система обміну інформацією (СОІ)** служить для обміну відомостями, пов'язаними із наданням газотранспортних послуг, між Оператором газотранспортної системи, Операторами суміжних систем, а також Користувачами системи.

Електронний обмін інформацією, пов'язаною з виконанням угод про взаємодію, технічних угод та договорів транспортування, повинен бути оснований на стандарті електронного обміну документів (EDI) у версії, розробленій для газової промисловості під назвою «EDIG@S» (описаній в документі Edig@s Message Implementation Guidelines, доступ до якого надається на сторінці <http://www.edigas.org>). У якості проміжного рішення для обміну даними може бути використаний формат xls,xlsx. Також, сторони можуть узгодити наступні протоколи комунікацій: e-mail або FTP або AS2. Протокол AS2 може бути застосованим для комунікації у випадку наявності технічних можливостей у обох сторін для обміну інформацією у загальноєвропейському стандарті Edig@s.



# **ПРАВИЛА ОБМІНУ ІНФОРМАЦІЄЮ, ПОВ'ЯЗАНОЮ З ВИКОНАННЯМ УГОД, БАЛАНСУВАННЯМ І З УПРАВЛІННЯМ ПЕРЕВАНТАЖЕННЯМИ**

Прямий споживач передає оператору газотранспортної системи відомості:

- що стосуються результатів проведеної перевірки відповідності номінації або реномінації на точках виходу до прямого споживача;
- про обсяги природного газу, призначені для окремих замовників послуг транспортування, відповідно до положень цього Кодексу;
- про виникнення перебоїв у роботі газових мереж прямого споживача, які можуть вплинути на умови співпраці з газотранспортною системою, що містять інформацію про причину виникнення перебоїв, очікуваний час їх тривалості, зменшення потужності в точках приєднання газотранспортної системи, значення параметрів, що не відповідають договірним умовам, підтвердження змінених номінацій, які виникають через появу перебоїв;
- про заплановані роботи в газових мережах прямого споживача, які можуть вплинути на умови співпраці з газотранспортною системою, з метою погодження з оператором газотранспортної системи можливого терміну та часу тривалості робіт.

Такі дані направляються оператору газотранспортної системи в електронній формі у вигляді файлів у форматі та за формою і інформаційний змістом документів, визначеним оператором газотранспортної системи.

Прямий споживач повідомляє диспетчерські служби оператора газотранспортної системи про аварії, які мають або можуть мати вплив на функціонування газотранспортної системи, протягом однієї години від їх виникнення.