

**МАУ ДО «РДТ»
ВЕРХНЕКЕТСКОГО РАЙОНА ТОМСКОЙ ОБЛАСТИ
«ИСКУССТВЕННОЕ ЛЕСОВОССТАНОВЛЕНИЕ»**

Авторы: Денисенко

Елизавета

Петрова Елена

*Руководитель: педагог
дополнительного*

образования

высшей категории П.В.

Пурнак

2020





АКТУАЛЬНОСТЬ И ЗНАЧИМОСТЬ ТЕМЫ

Леса нашей страны – национальное богатство русского народа. Трудно переоценить роль леса в улучшении условий окружающей среды, повышении благосостояния народа, экономике страны.

Из этого следует, что восстановление леса после рубок и пожаров очень важно и для людей и для обитателей леса!





Цель проекта для учеников:

- ✓ *улучшение качества местной окружающей среды;*
- ✓ *восстановление вырубленных, погибших и поврежденных лесов;*
- ✓ *обустройство природоохранных территорий.*

Цель проекта для учителя:

вовлечение в природоохранную деятельность подрастающего поколения.



Задачи:

1. Обучающие:

- оценить роль лесов в природе и жизни человека;
- выяснить основные экологические проблемы лесов;
- изучить данные о состоянии лесов нашего края;
- исследовать состояние флоры и фауны на вырубках леса;
- изучить и применить искусственное лесовосстановление леса после вырубки и пожаров;
- наметить пути решения экологических проблем леса.

2. Воспитательные:

Сформировать у обучающихся уважительное отношение к объектам природы.

3. Развивающие:

- развитие наблюдательности, умения сравнивать, выявлять проблемы, анализировать и делать выводы.

Значение леса

```
graph TD; A[Значение леса] --> B[дом для растений, животных, грибов]; A --> C[защитник воздуха, водоёмов и почв]; A --> D[источник ягод, грибов, лекарственных растений]; A --> E[место для отдыха человека]; A --> F[источник древесины];
```

дом для растений,
животных,
грибов

защитник
воздуха,
водоёмов и
почв

источник ягод,
грибов,
лекарственных
растений

место для
отдыха
человека

источник
древесины

Вывод:

Таким образом, леса являются важной составной частью окружающей природной среды. Как экологическая система лес выполняет различные функции и одновременно является незаменимым природным ресурсом.

В настоящее время существует экологические проблемы леса.

Искусственное восстановление лесов



Благоустройство территории земель лесного фонда:



План работы по благоустройству:

1. Разработка проекта благоустройства территории
2. Поиск партнеров и спонсоров
3. Создание агитационной информации для населения
4. Распространение агитационной информации и призыв населения принять участие в акциях
5. Проведение акций по уборке
6. Благоустройство территории

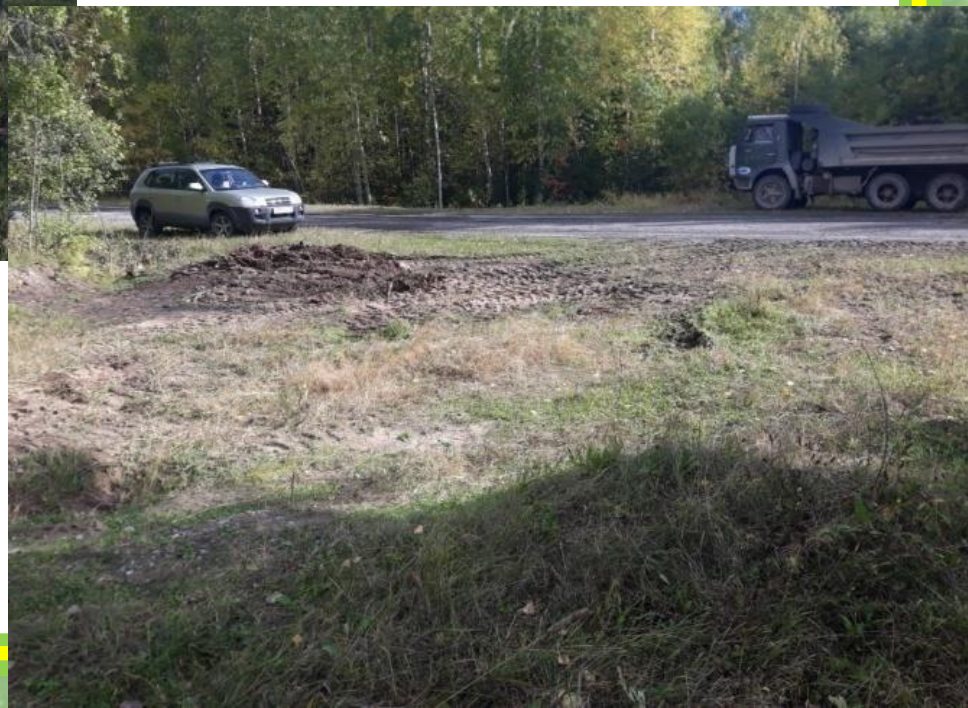
Создание агитационной информации для населения





ДО

ПОСЛЕ





ДО



ПОСЛЕ





ДО

ПОСЛЕ





ДО



ПОСЛЕ



Межрегиональный конкурс «Проект благоустройства территорий земель лесного фонда Томской области вокруг населенных пунктов и мест отдыха».

Проект «ЭКОПАРК» – 3 место





Искусственное лесовосстановление

План

1. Сбор информации.
2. Дополнения и агротехнический уход за лесными культурами.
3. Сравнение эффективности искусственного лесовосстановления для дальнейшего участия в возрождении леса силами школьников.
4. Пути решения экологических проблем леса.





Сбор информации





Дополнения и агротехнический уход за лесными культурами



Закладка пробной площади









Дополнение сосны кедровой с помощью меча Колесова



SHOT ON REDMI 7
AI DUAL CAMERA









Дополнение лесных культур
проводилось осенью
на площади 2,3 га



Статья в местной газете «Заря Севера»

...и украинская цыганская песня. Домой участники конкур-

...курса «Сказками детей». Лауреатом II степени стала Вероника Лаптева, 6 лет (педагог: Елена Леони-

Информация предоставлена МАУ «Культура»

Г. филиал РТРС «Томский ОРТПЦ» активизирует 42 передатчика «Радио Рос-

В. А. Ульященко, начальник цеха «Асино» филиала РТРС «Томский ОРТПЦ»

ЕЖЕГОДНО 1 сентября по всей стране начинается Всероссийская акция «Живи, лес!». Федеральное агентство лесного хозяйства проводит ее для привлечения внимания общества к проблемам восстановления и приумножения лесных богатств России. Принять участие могли все желающие.

Основные задачи:

- высаживание саженцев и семян лесных деревьев;

- проведение мероприятий, способствующих распространению знаний о лесе.

Акция представляет собой Всероссийское общественное мероприятие по:

- посадке леса;
- заготовке желудей, шишек и семян лесных деревьев;

- проведению просветительских выступлений и выставок, связанных с лесной тематикой;

- очистке лесных территорий от мусора.

26 сентября 2020 года педагог МАУ ДО «Районный дом творчества» Любовь Владимировна Пурнак совместно с работницей Верхнекетского лесничества Натальей Робертовной Парамоновой организовала и провела акцию «Живи, лес!» на территории Верхнекетского района.

Цель – вовлечение подрастающего поколения в

ЖИВИ, ЛЕС!



природоохранную деятельность, улучшение качества местной окружающей среды. В мероприятии поучаствовал 21 человек, из них два взрослых и 19 учащихся детского объединения «Экология» (от 8 до 13 лет), посещающих Дом творчества.

Во время акции ребята закладывали пробную площадку для подсчета погибших саженцев на территории, проводили дополнения: на места погибших саженцев подсаживали сосну сибирскую кедровую. Измеряли высоту выживших деревьев, учились определять возраст подростка.

Наталья Робертовна

объяснила детям, что пробная площадка – это ограниченная часть участка лесных земель, на которой в процессе искусственного возобновления леса проводится пересчет лесных культур. Высаженные растения 1–2 года только приспособляются к новым условиям среды и восстанавливают поврежденную корневую систему. Но некоторая их часть не приживается, в связи с чем проводится дополнение лесных культур.

Когда закладка пробной площадки и подсчет количества дополнений завершились, участники акции обнаружили, что на участке площадью 1,6 га необходи-



мо высадить 600 саженцев сосны сибирской кедровой. 60 из них были высажены сразу. В дальнейшем работа продолжится.

Посадка осуществлялась с помощью меча Колесова. Любовь Владимировна подробно объяснила, в какой последовательности нужно производить дополнения; как пользоваться мечом Колесова при посадке. В процессе дополнений ребята выявили некоторые болезни леса: снежное шютте и ржавчину у хвойных деревьев.

Участники акции научились измерять возраст лесных культур по ежегодному приросту. Затем выяснили, что саженцам четыре года, следовательно, территорию засаживали в 2016 году.

Результаты подсадки деревьев можно будет увидеть не раньше чем через год, когда точно будет понятно, какой процент саженцев прижился.

Подобные мероприятия проводятся в рамках реализации Стратегии развития непрерывного экологического образования и просвещения населения Томской области. Они не только благотворно влияют на экологическое состояние нашего района, но и способствуют восстановлению лесных массивов, которые, к сожалению, часто становятся жертвами пожаров и недобросовестных людей.

Л. В. Пурнак, педагог дополнительного образования

Статья на сайте Департамента лесного хозяйства Томской области



Почта Mail.ru | Всероссийскую акцию «Сохраним лес» | deples.tomsk.gov.ru | Всероссийскую акцию «Сохраним лес» поддержали в Верхнеткетском районе | Департамент лесного хозяйства Томской области

Департамент лесного хозяйства Томской области

СТРУКТУРА | ПОЛНОМОЧИЯ | ДОКУМЕНТЫ | ДЕЯТЕЛЬНОСТЬ | ПРЕСС-ЦЕНТР | КОНТАКТЫ

Главная > Пресс-Центр > Новости > Всероссийскую акцию «Сохраним лес» поддержали в Верхнеткетском районе

Всероссийскую акцию «Сохраним лес» поддержали в Верхнеткетском районе

13 октября, 14:03

Воспитанники экологической секции Верхнеткетского дома творчества провели исследовательскую работу и высадили 60 молодых кедров на территории Верхнеткетского лесничества.

Мероприятие в рамках акции «Сохраним лес» было организовано педагогом дополнительного образования Любовью Пурнак и помощником участкового лесничего Белоярского участкового лесничества Верхнеткетского лесничества Натальей Робертовной Парамоновой. Пятый год подряд в рамках реализации Стратегии развития непрерывного экологического образования и просвещения населения Томской области совместно со школьниками они проводят мероприятия, направленные на сохранение природы родного края.

В этом году в акции приняли участие 19 детей от 8 до 13 лет. В реальных условиях на территории лесного фонда они учились закладывать пробную площадку для подсчета погибших саженцев, измерять высоту сохранившихся лесных насаждений, определять вид и количество уходов за лесными растениями, чтобы вырастить в будущем настоящий припоселковый кедровник.

«Для наших воспитанников такая поездка это долгожданное событие и возможность на практике узнать то, о чем говорили только в теории, - рассказала педагог детского объединения «Экология» МАУ ДО «РДТ» Верхнеткетского района Любовь Пурнак. - После закладки пробной площадки и подсчета количества дополнений, мы выяснили, что на участке площадью 1,6 га необходимо высадить 600 штук саженцев сосны сибирской кедровой. С помощью меча Колесова ребята высадили 60 молодых деревьев».

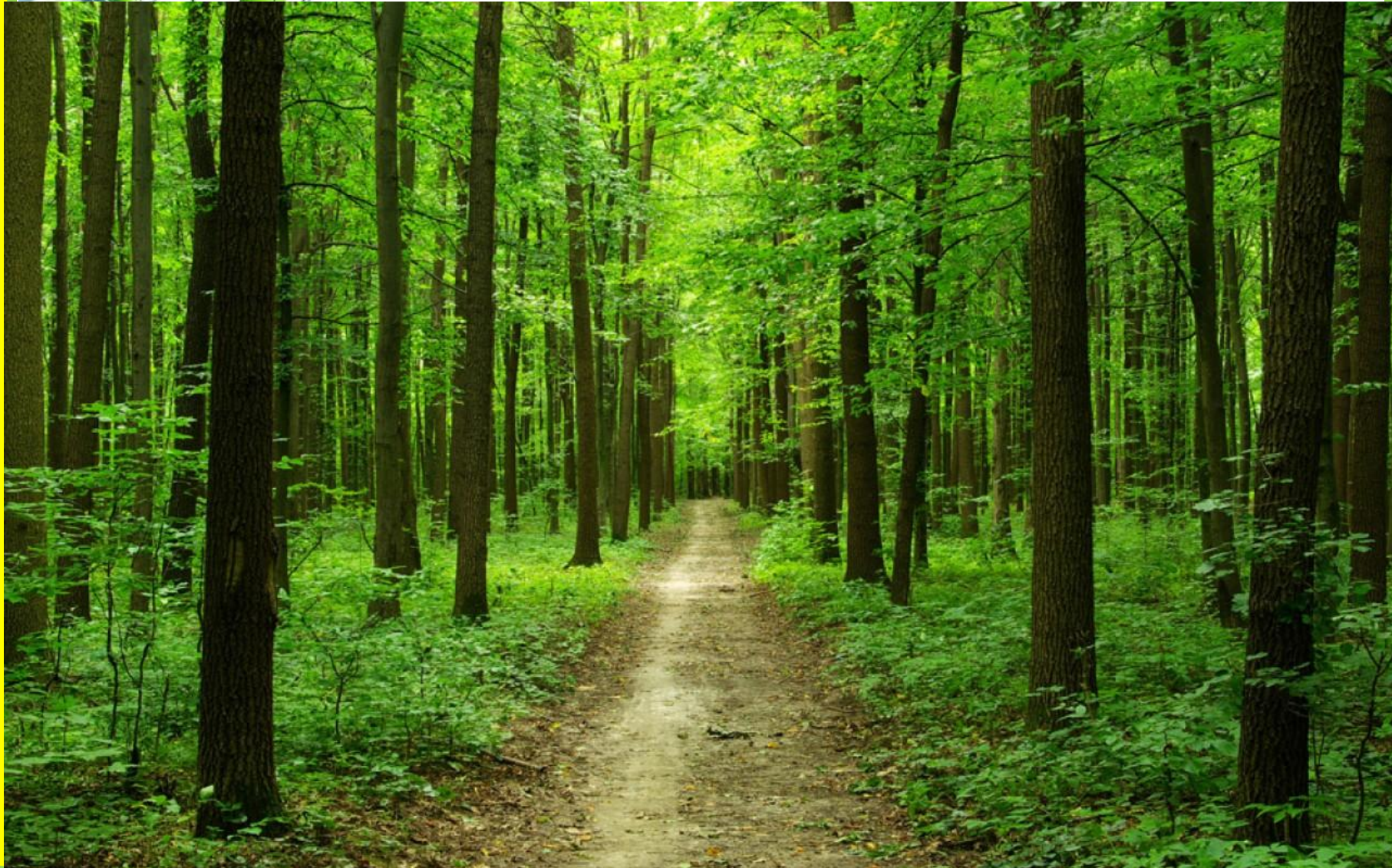
Наталья Робертовна объяснила ребятам, что пробная площадка – это ограниченная часть участка лесных земель, на которой проводится пересчет лесных культур в процессе искусственного возобновления леса. Высаженные на лесокультурную площадку растения в течение 1-2 лет приспособляются к новым условиям среды и восстанавливают поврежденную корневую систему. Некоторая часть лесных культур не приживается. В связи с этим проводят дополнение лесных культур.

В процессе работы школьники также изучили возможные болезни леса и смогли различить некоторые из них: снежное шютте и ржавчину у хвойных деревьев.

лес | мероприятия | дети

Фото

Заключение



Список используемой литературы.



1. Евсеева Н.С., Окишева Л.Н. География Томской области. Природа, природные ресурсы: Учебное пособие/ Под ред. докт. геогр. наук П.А. Окишева. Изд. 3-е, испр. Томск: Изд-во НТЛ, 2005. —152 с: ил.
2. Климат Томской области http://trasa.ru/region/tomskaya_clim.html
3. Лесной кодекс Российской Федерации от 4 декабря 2006 г. N200-ФЗ
4. Лесохозяйственный регламент Верхнекетского лесничества [Электронный ресурс]. URL: <https://deples.tomsk.gov.ru/lesohozhajstvennyye-reglamenti>, [веб-сайт] –режим доступа: свободный, (дата обращения: 10.10.2018 г.)
5. Приказ ДЛХ ТО от 20.12.2013 No 129 Об утверждении лесохозяйственного регламента Верхнекетского лесничества Томской области
6. Приказ ДЛХ ТО от 08.06.2015 No 41 О внесении изменений в лесохозяйственный регламент Верхнекетского лесничества Томской области
7. Распоряжение Правительства РФ от 17 июля 2012 г. N 1283-р О перечне объектов лесной инфраструктуры для защитных лесов, эксплуатационных лесов и резервных лесов (с изменениями и дополнениями)
8. Характеристика Томской области <http://70.mchs.gov.ru/folder/1464314-104> с





**Спасибо за
внимание!**