

**Федеральное государственное бюджетное образовательное учреждение
высшего образования
«РОССИЙСКАЯ АКАДЕМИЯ НАРОДНОГО ХОЗЯЙСТВА и ГОСУДАРСТВЕННОЙ СЛУЖБЫ
при ПРЕЗИДЕНТЕ РОССИЙСКОЙ ФЕДЕРАЦИИ»
СЕВЕРО-ЗАПАДНЫЙ ИНСТИТУТ УПРАВЛЕНИЯ**

Факультет среднего профессионального образования

Специальность: 38.02.01 «Экономика и бухгалтерский учет (по отраслям)»

ВЫПУСКНАЯ КВАЛИФИКАЦИОННАЯ РАБОТА

на тему:

**«Учет и анализ заработной платы в бюджетной
организации».**

Автор работы: Генкина Ирина Борисовна
Группа Б-2-17-18
Руководитель работы: Абзянова Мария
Александровна

Санкт-
Петербург
2020 г.

Актуальность темы:

- Оплата труда является одним из факторов эффективности финансово-хозяйственной деятельности учреждения;
- Учет оплаты труда – один из наиболее трудоемких и ответственных участков работы бухгалтера, поскольку является неотъемлемой частью деятельности любой организации;
- Анализ учета оплаты труда обеспечивает оперативный контроль над количеством и качеством труда.

Цель работы:

Исследование учета и проведение анализа расчетов по оплате труда с целью выявления нарушений и предложения мер по их устранению на примере бюджетного учреждения.

Задачи исследования:

- изучить теоретические основы учета и анализа оплаты труда в бюджетных учреждениях;
- изучить бухгалтерский учет оплаты труда в учреждении;
- провести анализ: обеспеченности трудовыми ресурсами, формирования фонда рабочего времени, использования фонда оплаты труда;
- выявить нарушения в бухгалтерском учете оплаты труда и наметить мероприятия по устранению выявленных недостатков.

Организационно-экономическая характеристика объекта исследования

Федеральное государственное бюджетное учреждение науки Главная (Пулковская) астрономическая обсерватория Российской академии наук (ГАО РАН)

В целях организации и ведения бухгалтерского учета, утверждения Рабочего плана счетов применяются следующие коды вида финансового обеспечения (КВФО):

- КВФО 2 – приносящая доход деятельность
- КВФО 4 – субсидии на выполнения государственного (муниципального) задания
- КВФО 5 – субсидии на иные цели

За 2019г. согласно отчета о финансовых результатах всего доход составил 285 342 068,56 руб. в т.ч. от приносящей доход деятельности 34 998 047,49 руб. Расходы составили 250 002 072,76 руб., в т.ч. от приносящей доход деятельности 32 117 788,28руб.

Исполнение планов бюджета по КВФО за 2019г.:

КВФО	Исполнение плана, %	
	доходы	расходы
КВФО 2	96,3	87,8
КВФО 4	100	95,9
КВФО 5	100	98,1

- Наибольшие расходы ГАО РАН несет в части оплаты труда и начислений на выплаты по оплате труда.
- Высокий процент исполнения плана бюджета. Дефицита бюджета не испытывает.

Пример операций по начислению заработной платы за МЕСЯЦ

п/ п	Наименование проводимой операции	Номер счета/код аналитического учета		Сумма, руб.
		Дебет	Кредит	
1	Начисление сумм по оплате труда	410960/211	430211/730	529411,26
2	Начислены страховые взносы в ПФР	410960/213	430310/730	119138,31
3	Начислены страховые взносы в ФСС	410960/213	430302/730	15704,61
4	Начислены страховые взносы в ФФОМС	410960/213	430307/730	27618,41
5	Отчисления взносов в ФСС РФ по обязательному социальному страхованию от НС и ПЗ	410960/213	430306/730	1516,30
6	Удержание НДФЛ из сумм по оплате труда	430211/830	430301/730	74104,00
7	Приняты денежные обязательства по начислению заработной платы	450211/211	450212/211	529411,26

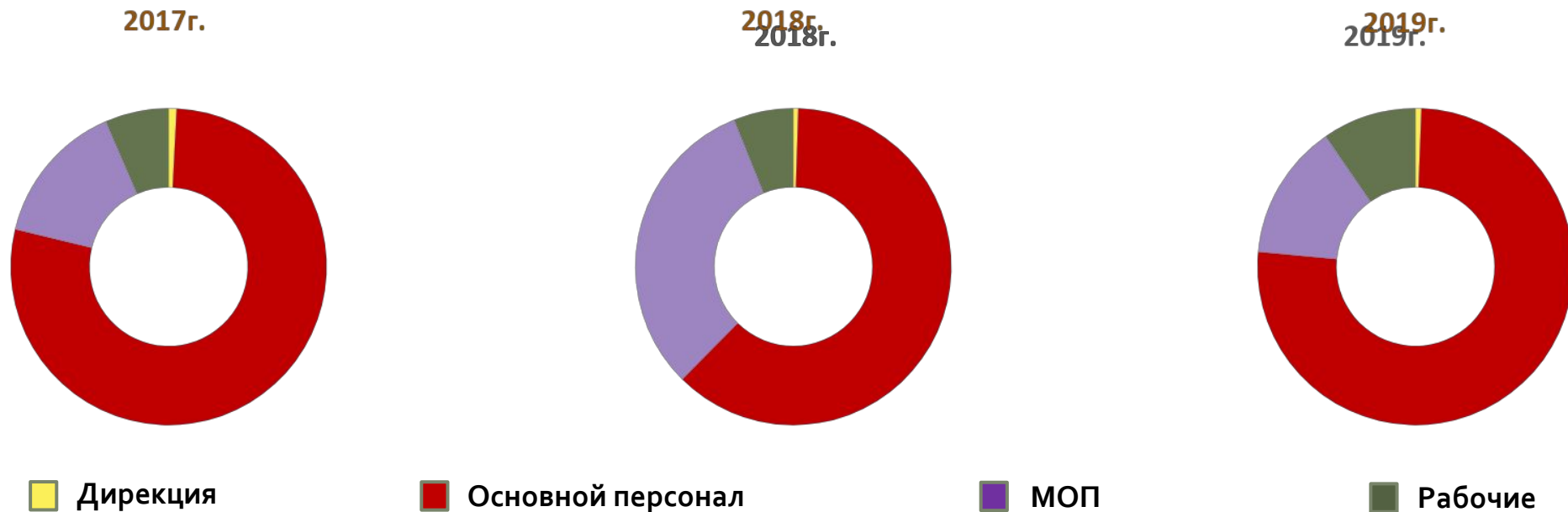
Коды аналитического учета:

- 213 «Начисления на выплаты по оплате труда». Отражаются: расходы, связанные с начислениями на выплаты по оплате труда.
- 211 «Заработная плата». Отражаются расходы на выплату заработной платы.
- 730 «Увеличение прочей кредиторской задолженности».
- 830 «Уменьшение прочей кредиторской задолженности».

Показатели движения кадров ГАО РАН в 2017-2019гг.

Показатель	2017г	2018г	2019г	Отклонение абс.	
				2018г. к 2017г.	2019г. к 2018г.
Среднесписочная численность, чел.	627	653	481	26	-172
Принято на работу, чел.	25	4	2	-21	-2
Уволено чел.	11	23	162	12	139
в т.ч.	-	-	-	-	-
по собственному желанию	11	23	15	12	-8
по сокращению штата	-	-	147	-	147

Динамика и структура персонала ГАО РАН по категориям в 2017-2019гг.



Использование фонда рабочего времени в

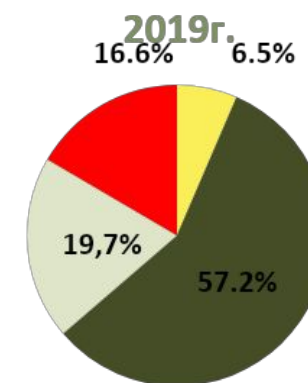
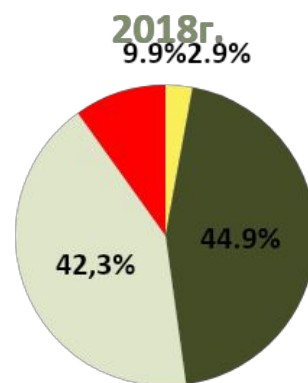
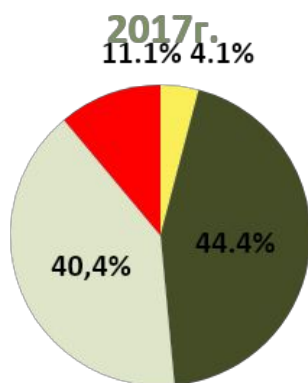
Показатели	2017г		2018г		2019г		Отклонение, человеко-дни		Темп роста, %	
	Чел.-дни	Уд. вес, %	Чел.-дни	Уд. вес, %	Чел.-дни	Уд. вес, %	2018г. к 2017г.	2019г. к 2018г.	2018г. к 2017г.	2019г. к 2018г.
Табельный фонд рабочего времени	154869	100,0	161291	100,0	118807	100,0	6422	-42484	104,1	73,7
Отработанное рабочее время, человеко-дней	148064	95,6	151065	93,6	114731	96,5	3001	-36334	102,0	75,9
Потери рабочего времени, человеко- дней	6805	4,4	10226	6,3	4076	3,4	3421	-6150	150,2	39,9



Состав и структура фонда заработной платы по категориям персонала в

2017-2019гг.

Категория персонала	2017г.		2018г.		2019г.		Темп роста %	
	тыс. руб.	уд. вес, %	тыс. руб.	уд. вес, %	тыс. руб.	уд. вес, %	2018г. к 2017г.	2019г. к 2018г.
Дирекция	3997,25	4,1	3520,14	2,9	5241,55	6,5	88,06	148,9
Основной персонал (научные сотрудники)	43130,02	44,4	54470,01	44,9	46315,6	57,2	126,29	85,03
МОП	39199,04	40,4	51292,9	42,3	15998,2	19,7	130,85	31,2
Рабочие	10739,6	11,1	12077,64	9,9	13436,0	16,6	112,5	111,24
Всего ФОТ:	97065,91	100	121360,69	100	80991,35	100	125,03	66,73
Среднесписочная численность, чел.	627	100	653	100	481	100	104,2	73,7
Среднегодовая ОТ по учреждению	154,8	-	185,9	-	168,4	-	120	90,6
Среднемесячная ОТ по учреждению	12,9	-	15,5	-	14,0	-	120	90,6

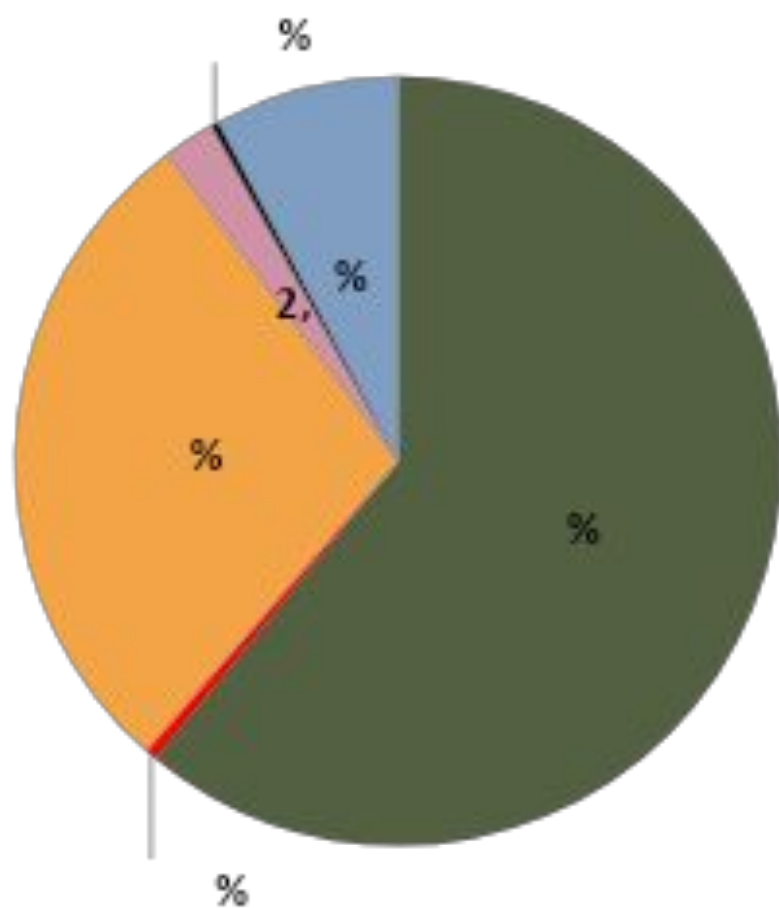


■ Дирекция ■ ОП ■ МОП ■ Рабочие

■ Дирекция ■ ОП ■ МОП ■ Рабочие

■ Дирекция ■ ОП ■ МОП ■ Рабочие

Структура фонда оплаты труда по типу выплат в 2019г.



- Оплата по окладу
- Оплата работы в ночное время
- Надбавки
- Стимулирующая выплата
- Доплата за работу в праздничные и выходные дни
- Премия по итогам работы

Выводы и предложения

Выявленные нарушения:

- Ручной учет рабочего времени в таблице;
- Ошибки в правильности расчета заработной платы и страховых взносов в результате ручного учета рабочего времени;
- Использование устаревшего программного обеспечения.

Мероприятия по устранению:

- Внедрение автоматизированного учета рабочего времени с применением систем автоматической фиксации фактически отработанного времени каждым сотрудником;
- Переход на новую редакцию ПО: «1С: Предприятие 8.3: Бухгалтерия государственного учреждения».

Благодарю
за внимание!